

日本・アジア／米国間コンテナ貨物の荷動き動向について

(2016年2月〔復航〕速報値)

(公財) 日本海事センター 企画研究部

* 文中の%は、寄与度とシェア以外で特に記載がない場合は、対前年同期比を表します。

I. 復航（米国→アジア 18ヶ国・地域）の荷動き

- (1) 2016年2月の米国からアジア（18ヶ国・地域）へのコンテナ荷動き量は、9.4%増の54.6万TEUとなり、2ヶ月連続の増加となった。また、1-2月の累計では前年同期比9.9%増の103.7万TEU。
- (2) 2ヶ月連続で10%前後の伸び率となった理由としては、昨年2015年1月から2月にかけて米国西岸港湾労使交渉による荷役の大幅な遅れが発生して荷動きが減少したこともあり、それに伴う反動増と思われる。
(参考) 2014年1-2月と比べた場合、4.2%減となっている。

直近3年間の月別・累計別の比較

年 月・累計	2014年		2015年		2016年	
	荷動き量(TEU)	対前年伸び率 (%)	荷動き量(TEU)	対前年伸び率 (%)	荷動き量(TEU)	対前年伸び率 (%)
1月	555,386	▲0.1	444,630	▲19.9	491,287	10.5
2月	527,152	▲9.0	499,017	▲5.3	545,892	9.4
1-2月累計	1,082,537	▲4.7	943,647	▲12.8	1,037,179	9.9

- (3) 国別では、日本は1.7%減となったものの、中国（12.3%増）、韓国（0.8%増）、台湾（7.5%増）、ベトナム（2.1%増）、インド（34.0%増）などが増加となった。地域別ではASEAN（7.4%増）、南アジア（39.3%増）は増加。
- (4) 日本は、1位の「2014年の年計ベースの各国・地域の品目別順位、以下同様）の「動物用飼料」（1.9%増）と2位の「肉及びその調整品」（12.8%増）が増加となったものの、3位の「家具及び家財道具」（6.8%減）、4位の「野菜及び種苗類」（18.3%減）などが減少となったことなどにより、1.7%減の6.0万TEUと2ヶ月ぶりの減少。
- (5) 最大の入荷国である中国は、1位の「紙、板紙類及びその製品」（14.6%増）、2位の「木材及びその製品」（22.2%増）及び3位の「動物用飼料」（73.9%増）などが大幅な増加となったことなどにより、12.3%増の22.1万TEUと2ヶ月連続の増加。香港も2ヶ月連続の増加となる2.4万TEU（5.2%増）。
- (6) 韓国は、1位の「動物用飼料」（21.6%増）、2位の「紙、板紙類及びその製品」（4.5%増）及び6位の「金属スクラップ」（13.7%増）などが増加となったことなどにより、2ヶ月連続の増加となる5.4万TEU（0.8%増）。
- (7) 台湾は、4位の「動物用飼料」（92.3%増）、5位の「紙、板紙類及びその製品」（131.8%増）及び8位の「木材及びその製品」（42.9%増）などが大幅な増加となったことなどにより、12ヶ月ぶりの増加となる5.0万TEU（7.5%増）。
- (8) ASEANは、マレーシア（0.8%減）、フィリピン（15.7%減）以外が増加となったことなどにより、全体では2ヶ月連続の増加となる9.3万TEU（7.4%増）。ASEAN最大の輸入国であるベトナムは、1位の「動物用飼料」（60.4%増）、2位の「木材及びその製品」（10.0%増）

及び8位の「紙、板紙類及びその製品」(95.9%増)などが増加となったことなどにより、2ヶ月連続の増加となる2.0万TEU(2.1%増)。

- (9) 南アジアは、すべての国が増加となったことにより、全体では5ヶ月連続増加となる4.3万TEU(39.3%増)。南アジア地域最大のインドは、1位の「紙、板紙類及びその製品」(54.2%増)、2位の「家具及び家財道具」(82.9%増)及び3位の「繊維及びその製品」(35.8%増)などが増加となったことなどにより、4ヶ月連続の増加となる3.1万TEU(34.0%増)。
- (10) 品目別では、「紙、板紙類及びその製品」(寄与度3.7%)、「動物用飼料」(同3.4%)、「果物類」(同1.0%)、「木材及びその製品」(同0.8%)などが増加。
- (11) 船社別では、1位(2014年の年計ベースの船社別順位、以下同様)のMAERSKが3ヶ月連続の増加の5.8万TEU(74.3%増)、2位のEVERGREENが6ヶ月ぶりの増加の5.2万TEU(2.3%増)、3位のMSCが6ヶ月連続の増加の5.3万TEU(30.4%増)。日本船社ではNYKが23ヶ月連続の増加の3.5万TEU(12.8%増)、KLINEが2ヶ月ぶりの減少の2.9万TEU(4.2%減)、MOLが2ヶ月連続の増加の2.7万TEU(4.0%増)。

表-1 2016年2月:揚国・地域別荷動き

国・地域	往 航				
	荷動量 (TEU)	前年比 (%)	シェア (%)	1-2月の 累計(TEU)	前年同期比 (%)
18ヶ国・地域 合計	545,892	9.4	100.0	1,037,179	9.9
日本	60,295	▲1.7	11.0	123,619	9.8
韓国	54,295	0.8	9.9	100,998	2.3
台湾	50,433	7.5	9.2	83,061	▲2.1
中国+香港 計	244,701	11.6	44.8	468,868	12.4
中国	220,744	12.3	40.4	424,654	13.2
香港	23,957	5.2	4.4	44,214	4.8
マカオ	46	▲53.4	0.0	79	▲41.8
ASEAN 計	92,637	7.4	17.0	178,576	6.3
シンガポール	10,291	1.2	1.9	19,745	▲0.2
フィリピン	8,419	▲15.7	1.5	18,328	▲0.5
マレーシア	8,841	▲0.8	1.6	17,029	2.3
インドネシア	24,440	24.6	4.5	44,609	14.7
タイ	16,502	5.1	3.0	31,761	▲2.2
ベトナム	20,105	2.1	3.7	38,927	2.2
カンボジア	2,432	24.2	0.4	5,076	58.5
ミャンマー	1,607	735.8	0.3	3,101	495.8
南アジア 計	43,485	39.3	8.0	81,977	32.2
スリランカ	2,099	140.4	0.4	4,171	152.7
バングラデシュ	2,615	152.6	0.5	6,346	188.5
パキスタン	7,861	25.8	1.4	14,174	19.0
インド	30,910	34.0	5.7	57,287	23.8

(注) 集計対象は、日本、韓国、台湾、中国、香港、マカオの他、ASEANのうちシンガポール、フィリピン、マレーシア、インドネシア、タイ、ベトナム、カンボジア、ミャンマーの8ヶ国、南アジアではインド、パキスタン、スリランカ、バングラデシュの4ヶ国、合計18ヶ国・地域を対象としている。また、速報値ベースでの発表のため、後に若干の修正が加わる場合がある。

II. 復航の品目別荷動き

- (1) 復航荷動き量を品目別にみると、荷動きを牽引している「紙、板紙類及びその製品」は 6 ヶ月連続の増加となる 11.2 万 TEU (20.2%増)。
- (2) 「動物用飼料」は 8 ヶ月連続の増加となる 5.5 万 TEU (45.0%増)
- (3) 「木材及びその製品」は 2 ヶ月連続の増加となる 3.4 万 TEU (13.3%増)。
- (4) 「家具及び家財道具」は 2 ヶ月連続の増加となる 2.4 万 TEU (5.9%増)。
- (5) 「繊維及びその製品」は 3 ヶ月連続の減少となる 2.1 万 TEU (27.6%減)。

表-2 復航:2016年2月の品目別荷動き(上位10品目)

品目名	荷動量 (TEU)	前年比 (%)	寄与度 (%)	シェア (%)
1. 紙、板紙類及びその製品	111,725	20.2	3.7	20.5
2. 動物用飼料	55,419	45.0	3.4	10.2
3. 木材及びその製品	34,257	13.3	0.8	6.3
4. 家具及び家財道具	24,254	5.9	0.3	4.4
5. 繊維及びその製品	21,281	▲27.6	▲1.6	3.9
6. 採油用の種及び油脂	19,720	0.4	0.0	3.6
7. 肉及びその調整品	17,218	9.9	0.3	3.2
8. 果物類	16,650	41.2	1.0	3.1
9. レジン等の合成樹脂	16,151	13.8	0.4	3.0
10. 金属スクラップ	15,711	▲6.4	▲0.2	2.9

Ⅲ. コンテナ運賃の動向

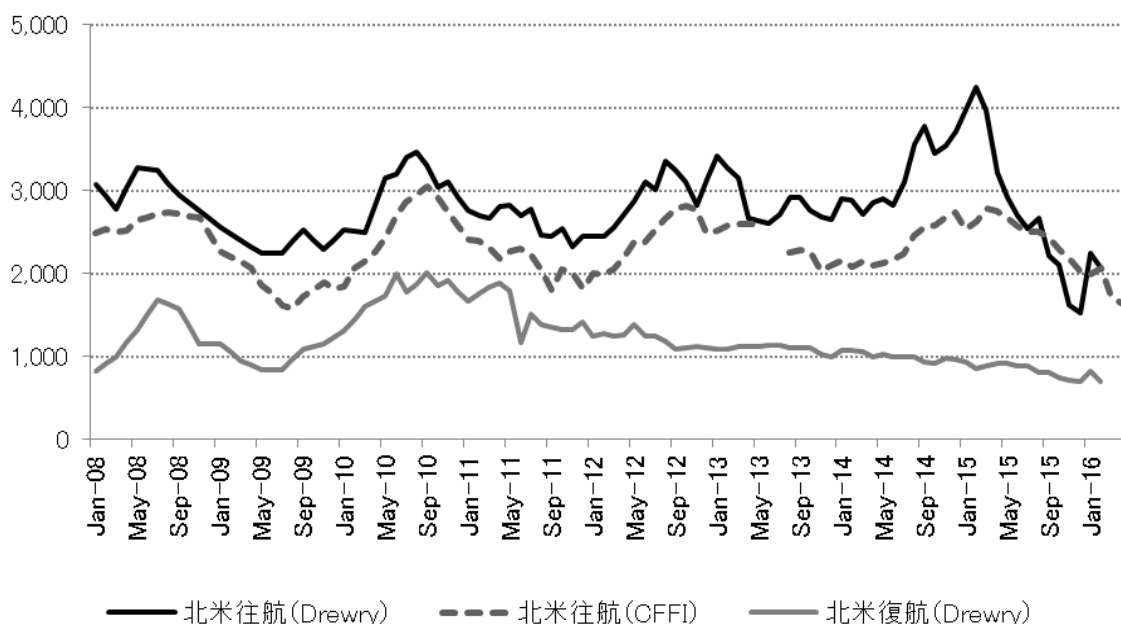
(1) 北米往航：

運賃は2015年2月以降下落傾向が続いている。2016年初めの運賃修復で、運賃は一時的に上昇したものの直近では下落。

(2) 北米復航：

運賃（ニューヨーク→塩田間）は2015年3月以降上昇するも、6月以降下落。但し、直近では若干の反発。

図一 北米航路における運賃指数の推移（単位：ドル/TEU）



参考資料

表-3 米国内地域別(西岸/東岸/ガルフ)荷動きの構成比の推移

米国内地域 集計年(月)	往 航			復 航		
	西岸揚 (%)	東岸揚 (%)	ガルフ揚 (%)	西岸積 (%)	東岸積 (%)	ガルフ積 (%)
2012年	69.9	28.0	2.1	65.3	32.0	2.7
2013年	69.6	28.3	2.1	64.8	32.4	2.8
2014年	68.4	29.3	2.3	62.7	34.0	3.3
2014年1月	70.7	27.4	1.9	63.7	33.2	3.1
2月	65.8	31.7	2.4	64.6	32.4	3.0
3月	69.3	28.4	2.3	64.5	32.6	2.9
4月	70.4	27.4	2.3	64.8	32.5	2.7
5月	68.7	29.0	2.2	64.2	32.7	3.1
6月	70.7	27.3	2.1	62.8	33.8	3.4
7月	67.5	30.1	2.4	61.2	35.3	3.5
8月	68.0	29.6	2.4	64.0	32.6	3.4
9月	68.4	29.3	2.3	61.1	35.3	3.6
10月	67.1	30.5	2.4	61.7	35.1	3.3
11月	67.4	30.4	2.2	58.2	38.2	3.6
12月	65.9	31.7	2.4	59.7	36.6	3.7
2015年1月	60.1	36.2	3.7	53.0	42.0	5.0
2月	60.8	35.9	3.3	58.5	37.1	4.3
3月	65.6	32.0	2.5	56.9	38.6	4.5
4月	65.2	31.5	3.3	58.3	37.6	4.1
5月	65.1	31.9	3.0	60.1	35.5	4.5
6月	64.8	32.8	2.4	58.0	38.6	3.4
7月	64.0	33.3	2.7	60.9	35.3	3.8
8月	67.1	30.5	2.4	63.1	33.7	3.3
9月	64.9	32.5	2.7	57.9	38.1	4.0
10月	64.3	33.3	2.4	60.6	36.1	3.4
11月	66.8	30.8	2.3	59.0	37.5	3.5
12月	64.7	32.1	3.2	59.3	36.2	4.5
2016年1月	65.8	31.4	2.7	56.9	38.9	4.2
2月	64.1	33.0	2.9	59.8	35.9	4.3
3月	60.9	36.2	2.9			

表-4 船社別輸送量シェア(%)

順位	復航船社名	2013年	2014年	2015年	2016年1-2月
1	MAERSK	9.84	9.89	8.22	10.26
2	EVERGREEN	8.83	9.31	9.57	8.85
3	MSC	9.05	8.76	8.43	9.84
4	APL/NOL	7.83	7.18	6.46	4.99
5	HANJIN	7.59	7.13	7.64	6.94
6	CMA-CGM	6.17	6.01	7.67	7.99
7	OOCL	5.65	5.85	6.29	6.66
8	NYK	4.75	5.70	6.79	6.61
9	HYUNDAI	6.43	5.66	5.19	4.98
10	K LINE	5.65	5.63	5.75	5.50
11	YANG MING	5.51	5.49	5.01	5.13
12	COSCO(N)	5.81	5.49	4.30	4.39
13	MOL	4.26	4.66	5.10	5.18
14	HAPAG-LLOYD	4.48	4.48	5.10	4.67
15	CHINA SHIPPING	3.89	3.65	2.97	2.90
	OTHERS	4.25	5.11	5.52	5.09
	TOTAL	100.00	100.00	100.00	100.00

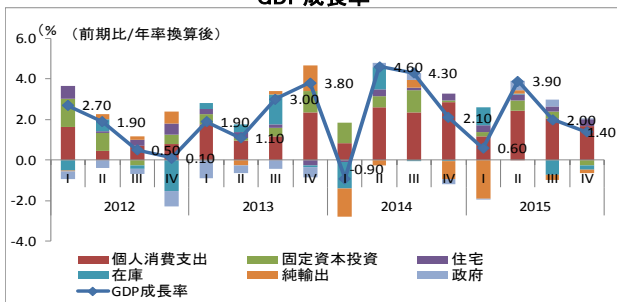
(注)：単位は%。順位は2014年を基準とした。

(参考) 荷動きに関連する米国の経済指標・動向

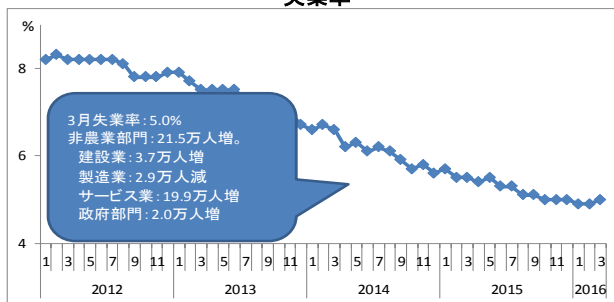
2016年4月作成 米国経済: 回復基調を維持するも不安材料有り

- ◆2015年第4四半期GDP(改定値)は1.4%に上方修正。民間投資(住宅除く)は13四半期ぶりのマイナスに。
- ◆3月の失業率は5.0%に上昇。非農業部門全体では21.5万人雇用増。建設業、サービス業はプラスに。鉱業、製造業はマイナスに。
- ◆2015年の鉱工業生産指数及び設備稼働率は低水準で推移。前年比では15年11月以降4か月連続のマイナスとなっている。
- ◆ガソリンおよび先行指標であるWTI価格は2014年8月以降急落。2016年1年には一時30ドル割れし、12年1か月ぶりの安値を記録している。
- ◆2015年の住宅市場は上昇基調を維持。
- ◆2月の小売売上高は前月比0.1%減で2か月連続のマイナス。建材を除いてマイナスに。
- ◆2014年10月28日から10月29日に開催された連邦公開市場委員会(FOMC)の定例会で量的緩和(QE3)修了決定。15年12月15-16日の会合でゼロ金利解除決定。1月、3月は金利据置。次回FOMC定例会は4月26-27日。

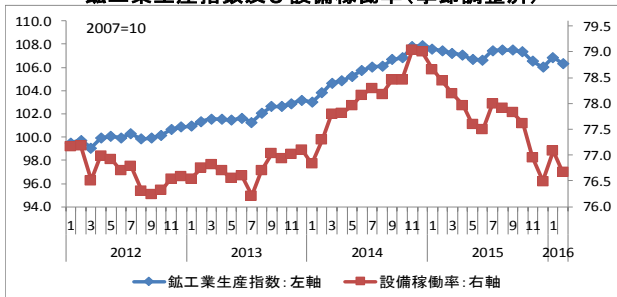
GDP成長率



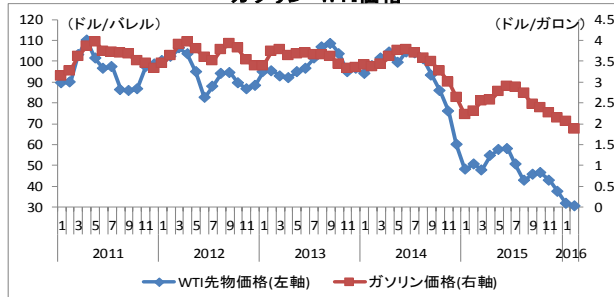
失業率



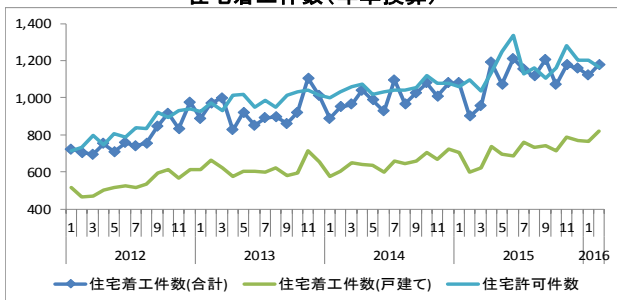
鉱工業生産指数及び設備稼働率(季節調整済)



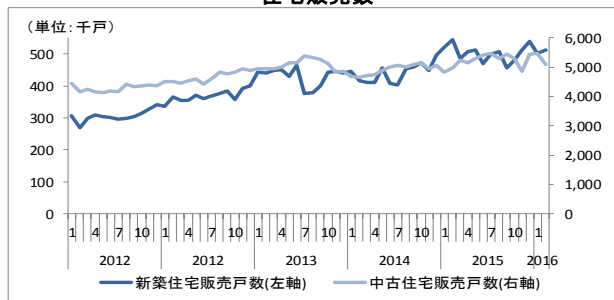
ガソリン・WTI価格



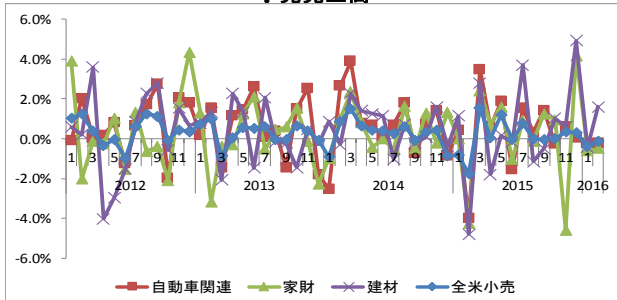
住宅着工件数(年率換算)



住宅販売数



小売売上高



自動車販売台数

