

主要コンテナ航路の荷動き動向（速報値※）

（公財）日本海事センター・企画研究部

（公財）日本海事センター・企画研究部は、PIERS（Port of Import/Export Reporting Service）の統計データを基に、『日本・アジア / 米国間のコンテナ貨物の荷動き動向』を毎月発表しております。それに加えて、欧州航路、日中航路、アジア域内航路の荷動き動向も発表しております。

主要航路の荷動きのポイント

北米航路 往航（2020年12月）1,762,951TEU（27.5%増）（2019年12月：1,382,905TEU）
・《12月単月で最高。20年年計は、前年比3.9%増の1833.2万TEU。》

復航（2020年10月）527,257TEU（8.6%減）（2019年10月：576,649TEU）

- 北米往航（アジアから米国）は、前年比27.5%増で6か月連続のプラス。2020年12月の中国（塩田）-ニューヨーク間の運賃は前年比86.4%増の3,990ドル/TEUで8か月連続のプラス。
- 北米復航（米国からアジア）は、前年比8.6%減で、8か月連続のマイナス。2020年12月のニューヨーク-中国（塩田）間の運賃は前年同の810ドル/TEU。

欧州航路 往航（2020年11月）1,364,125TEU（13.2%増）（2019年11月：1,205,534TEU）
・《11月の荷動き量は、統計開始以来11月単月としては最高》

復航（2020年11月）742,924TEU（8.2%増）（2019年11月：686,906TEU）

- 欧州往航（アジアから欧州）は前年比13.2%増で4か月連続のプラス。2020年12月の中国（塩田）-英国（フェリックストウ）間の運賃は前年比148.0%増の3,150ドル/TEUで7か月連続のプラス。
- 欧州復航（欧州からアジア）は前年比8.2%増で2か月振りのプラス。2020年12月の英国（フェリックストウ）-中国（塩田）間の運賃は前年比38.8%増の1,360ドル/TEUで13か月連続のプラス。

日中航路 往航（2020年11月）908,398トン（6.8%増）（2019年11月：850,474トン）
復航（2020年11月）1,747,394トン（3.4%減）（2019年11月：1,808,972トン）

- 日中往航（日本から中国）は、前年比6.8%増で5か月連続のプラス。金額ベースでは前年比0.5%減の7,168億円で5か月振りのマイナス。2020年12月の横浜-上海間の運賃は前年比6.1%増の520ドル/TEUで8か月振りのプラス。
- 日中復航（中国から日本）は、前年比3.4%減で7か月連続のマイナス。金額ベースでは前年比0.2%減の1兆973億円で5か月連続のマイナス。2020年12月の上海-横浜間の運賃は前年比60.0%増の1,040ドル/TEUで10か月連続のプラス。

アジア域内航路 （2020年11月）3,932,275TEU（1.0%増）（2019年11月：3,893,725TEU）

- CTS社による集計では、前年比1.0%増となる393万TEUで6か月連続のプラス。2020年12月のアジア域内コンテナ運賃指数（US\$/FEU）は前年比51.9%増の1,340ドル/FEUで5か月連続のプラス。

注1：速報値ベースでの発表のため、後に修正が加わる場合がある。

注2：日中航路荷動き量は財務省「貿易統計」をもとにした（公財）日本海事センターによるトンベースでの推計。

注3：運賃指数はDrewry, *Container Freight Rate Insight*に基づく

表 主要航路のコンテナ荷動き量と運賃指数 (2021年1月28日時点)

年別	四半期別	月別	北米航路						欧州航路						日中航路(トンベース)						アジア域内航路			(参考) BDI 指数	(参考) 円/ドルレート
			アジア⇒米国			米国⇒アジア			アジア⇒欧州			欧州⇒アジア			日本⇒中国			中国⇒日本			CTS 荷動き量	伸び率	運賃指数 (Drewry)		
			荷動き量	伸び率	運賃指数 (CI/Drewry)	荷動き量	伸び率	運賃指数 (CI/Drewry)	荷動き量	伸び率	運賃指数 (CI/Drewry)	荷動き量	伸び率	運賃指数 (CI/Drewry)	荷動き量	伸び率	運賃指数 (Drewry)	荷動き量	伸び率	運賃指数 (Drewry)					
			TEU	%	ドル/TEU	TEU	%	ドル/TEU	TEU	%	ドル/TEU	TEU	%	ドル/TEU	トン	%	ドル/TEU	トン	%	ドル/TEU					
2015年			15,057,632	2.3	2,807	6,385,868	-4.2	839	14,901,421	-3.1	959	6,929,313	1.1	705	11,241,079	-2.4	354	21,422,595	-6.4	697	37,631,287	1	835	713	121.0
2016年			15,582,162	3.5	1,987	6,814,036	6.7	711	15,175,558	1.8	972	7,470,279	7.8	622	11,239,769	-0.0	374	21,380,414	-0.2	602	39,214,164	4	746	676	108.8
2017年			16,542,024	6.2	2,140	6,796,909	-0.3	730	15,865,815	4.5	1,196	7,892,428	5.7	1,002	11,531,189	2.6	376	22,224,724	3.9	623	40,804,397	4	779	1,155	112.1
2018年			17,880,556	8.1	2,372	6,777,879	-0.3	729	16,186,589	2.0	1,149	7,649,363	-3.1	933	11,270,188	-2.3	375	21,638,541	-2.6	628	42,403,137	3.9	751	1,346	110.4
2019年			17,643,925	-1.3	2,277	6,861,427	1.2	795	16,666,742	3.0	1,179	8,170,343	6.8	907	9,718,026	-13.8	467	21,501,641	-0.6	638	43,437,777	2.4	823	1,338	109.0
2017年	1-3月期		3,752,591	4.4	2,573	1,759,645	9.2	717	3,690,516	1.4	1,250	2,010,182	15.9	703	3,030,653	14.3	373	5,434,589	5.3	607	9,578,708	6.4	751	946	106.1
	4-6月期		4,133,003	8.3	2,153	1,687,460	-0.9	730	4,083,967	5.6	1,173	1,933,092	1.1	1,167	2,984,879	2.6	373	5,748,304	6.7	660	10,432,895	3.1	782	1,018	111.1
	7-9月期		4,403,549	6.6	2,113	1,567,926	-9.3	743	4,184,774	6.2	1,243	1,912,938	3.2	1,140	2,793,562	5.7	377	5,429,976	1.3	613	10,114,551	5.9	799	1,137	111.0
	10-12月期		4,252,880	5.3	1,720	1,781,877	0.6	720	3,906,558	4.8	1,070	2,036,216	3.4	997	2,722,096	-10.3	380	5,611,856	2.6	610	10,678,243	1.2	783	1,519	112.9
2018年	1-3月期		4,116,201	9.7	2,157	1,763,932	0.2	720	3,819,520	3.5	1,177	1,847,275	-8.1	973	2,394,447	-21.0	377	5,208,213	-4.2	630	9,804,073	2.4	779	1,173	108.3
	4-6月期		4,177,058	1.1	1,970	1,738,080	3.0	643	4,095,429	0.3	1,080	1,913,899	-1.0	933	3,079,546	3.2	370	5,528,170	-3.8	633	11,076,050	6.2	744	1,258	109.1
	7-9月期		4,660,451	5.8	2,603	1,611,333	2.8	770	4,261,137	1.8	1,217	1,866,942	-2.4	913	2,863,318	2.5	367	5,185,675	-4.5	610	10,480,089	3.6	731	1,598	111.5
	10-12月期		4,926,846	15.8	2,757	1,664,534	-6.6	783	4,010,503	2.7	1,123	2,021,247	-0.7	910	2,932,876	7.7	387	5,716,483	1.9	637	11,042,925	3.4	751	1,357	112.8
2019年	1-3月期		4,127,377	0.3	2,417	1,725,347	-2.2	803	3,990,256	4.5	1,250	1,912,084	3.5	900	2,298,073	-4.0	467	5,299,587	1.8	647	9,999,031	2.0	822	791	110.2
	4-6月期		4,341,227	3.9	2,267	1,900,636	9.4	797	4,334,457	5.8	1,157	2,075,533	8.4	903	2,559,748	-16.9	470	5,529,838	0.0	643	11,139,104	0.6	829	991	109.9
	7-9月期		4,817,678	3.4	2,307	1,665,650	3.4	793	4,299,718	0.9	1,160	2,070,432	10.9	900	2,293,058	-19.9	460	5,390,414	3.9	633	10,826,126	3.3	804	2,028	107.3
	10-12月期		4,357,643	-11.6	2,117	1,679,447	0.9	787	4,042,311	0.8	1,150	2,112,294	4.5	923	2,567,147	-12.5	470	5,281,801	-7.6	630	11,473,516	3.9	839	1,542	108.7
2020年	1-3月期		3,764,893	-8.8	2,343	1,679,435	-2.7	803	3,513,449	-11.9	1,300	1,892,183	-1.0	1,057	2,011,937	-12.5	477	4,507,720	-14.9	677	9,270,098	-7.3	893	588	109.0
	4-6月期		3,907,179	-10.0	2,393	1,599,754	-15.8	797	3,676,201	-15.2	1,163	1,985,491	-4.3	1,323	2,419,545	-5.5	467	5,375,639	-2.8	680	11,021,993	-1.1	864	768	107.5
	7-9月期		5,230,007	8.6	3,173	1,594,554	-4.3	807	4,384,826	2.0	1,350	2,129,874	2.9	1,327	2,613,356	14.0	403	4,711,342	-12.6	663	11,089,025	2.4	808	1,520	106.1
	10-12月期		5,430,213	24.6	3,903			810			2,250			1,320						833		1,105	1,352	104.5	
2018年	1月		1,500,999	11.2	2,270	519,591	-6.0	740	1,474,424	1.2	1,180	571,169	-14.9	1,010	744,262	-7.8	380	1,900,997	-8.9	620	3,422,479	9.8	790	1,239	110.9
	2月		1,407,313	13.9	2,350	571,673	-2.0	730	1,208,096	30.4	1,260	609,572	-4.1	940	687,266	-35.7	370	1,759,366	35.7	620	2,879,344	5.6	784	1,125	108.0
	3月		1,207,889	3.5	1,850	672,668	7.9	690	1,137,000	-13.0	1,090	666,534	-5.3	970	962,919	-16.6	380	1,547,850	-24.5	650	3,502,250	-6.3	764	1,154	106.1
	4月		1,290,189	-1.3	1,890	564,444	2.8	660	1,317,866	2.1	960	617,286	-6.0	920	979,653	-2.5	370	1,753,919	-4.3	650	3,284,354	5.8	754	1,129	107.7
	5月		1,448,514	0.2	2,030	613,462	5.9	650	1,384,467	-1.8	1,110	645,188	-0.6	950	996,914	5.7	370	2,010,863	3.1	640	4,149,230	8.2	745	1,317	109.7
	6月		1,438,355	4.3	1,990	560,174	0.2	620	1,393,096	0.7	1,170	651,425	3.8	930	1,102,979	6.4	370	1,763,387	-10.2	610	3,642,466	4.3	734	1,327	110.1
	7月		1,567,316	8.5	2,250	540,976	7.2	760	1,437,134	-0.6	1,200	658,250	-2.4	900	1,035,913	4.9	360	1,802,023	-3.9	610	3,546,677	6.9	742	1,636	111.5
	8月		1,576,666	1.8	2,700	547,145	1.4	770	1,424,460	0.4	1,240	598,010	-6.5	940	958,611	-0.2	360	1,711,030	-6.6	590	3,711,864	2.8	717	1,709	111.0
	9月		1,516,469	7.5	2,860	523,212	-0.1	780	1,399,543	6.0	1,210	610,682	2.0	900	868,794	2.8	380	1,672,623	-2.9	630	3,221,548	1.2	733	1,447	112.0
	10月		1,739,640	16.9	2,680	597,854	4.8	770	1,264,095	4.7	1,110	699,320	5.9	910	1,016,537	13.1	380	1,936,104	12.3	630	3,893,792	12.0	741	1,545	112.8
	11月		1,533,091	8.4	3,020	573,258	-3.8	790	1,229,355	0.3	1,100	657,174	-3.5	910	977,265	10.7	390	1,993,986	0.3	640	3,794,050	-0.1	756	1,192	113.3
	12月		1,654,115	22.4	2,570	493,421	-19.8	790	1,517,053	3.0	1,160	664,753	-4.3	910	939,074	-0.1	390	1,786,393	-5.9	640	3,355,083	-1.4	757	1,335	112.2
2019年	1月		1,590,480	6.0	2,580	556,689	7.1	780	1,616,717	9.7	1,330	591,513	3.6	900	561,516	-24.6	470	2,045,414	7.6	640	3,513,540	2.7	822	1,063	109.0
	2月		1,316,415	-6.5	2,460	514,343	-10.0	830	1,012,773	-16.2	1,250	628,076	3.0	900	836,134	21.7	460	1,448,668	-17.7	660	2,693,345	-6.5	826	629	110.4
	3月		1,220,482	1.0	2,210	654,315	-2.7	800	1,360,766	19.7	1,170	692,495	3.9	900	900,423	-6.5	470	1,805,505	16.6	640	3,792,146	8.3	817	680	111.1
	4月		1,364,777	5.8	2,280	652,364	15.6	800	1,422,489	7.9	1,110	714,119	15.7	900	866,937	-11.5	480	1,828,647	4.3	660	3,431,928	4.5	841	773	111.6
	5月		1,529,717	5.6	2,280	593,957	-3.2	800	1,465,681	5.9	1,170	705,912	9.4	900	824,730	-17.3	470	1,916,220	-4.7	640	4,092,062	-1.4	824	1,036	110.0
	6月		1,446,733	0.6	2,240	544,662	-2.8	790	1,446,287	3.8	1,190	655,502	0.6	910	868,082	-21.3	460	1,784,972	1.2	630	3,615,114	-0.8	821	1,165	108.1
	7月		1,644,842	4.9	2,270	532,841	-1.5	800	1,493,382	3.9	1,120	719,437	9.3	900	785,065	-24.2	460	1,990,759	10.5	640	3,729,238	5.1	828	1,848	108.3
	8月		1,610,208	2.1	2,290	574,210	4.9	780	1,452,864	2.0	1,220	681,269	13.9	900	762,622	-20.4	460	1,636,207	-4.4	640	3,757,829	1.2	795	1,982	106.2
	9月		1,562,628	3.0	2,360	558,600	6.8	800	1,353,472	-3.3	1,140	669,726	9.7	900	745,371	-14.2	460	1,763,448	5.4	620	3,339,059	3.6	790	2,255	107.5

図 - 1 北米航路におけるコンテナ輸送量の推移 (単位: TEU)

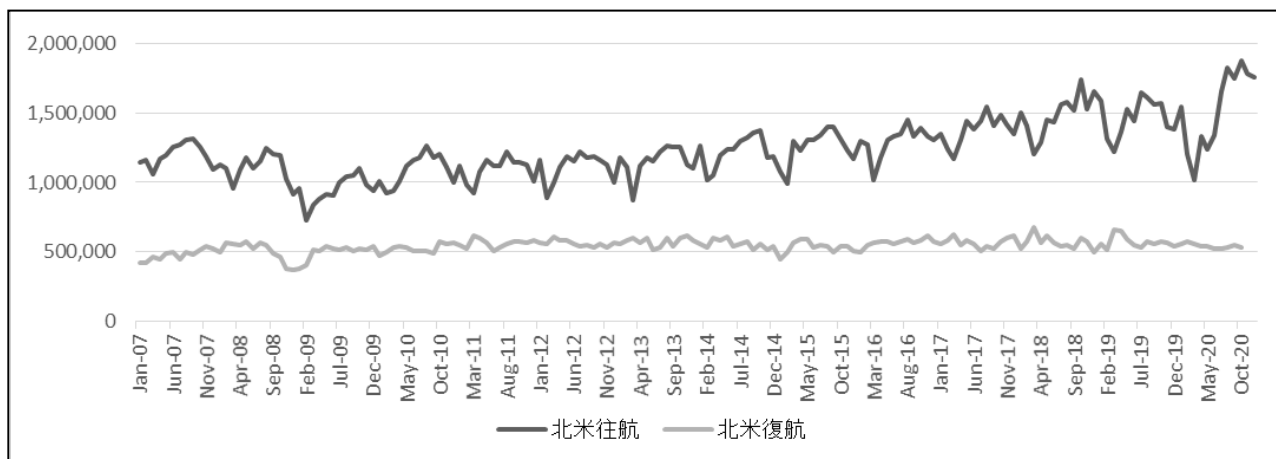


図 - 2 欧州航路におけるコンテナ輸送量の推移 (単位: TEU)

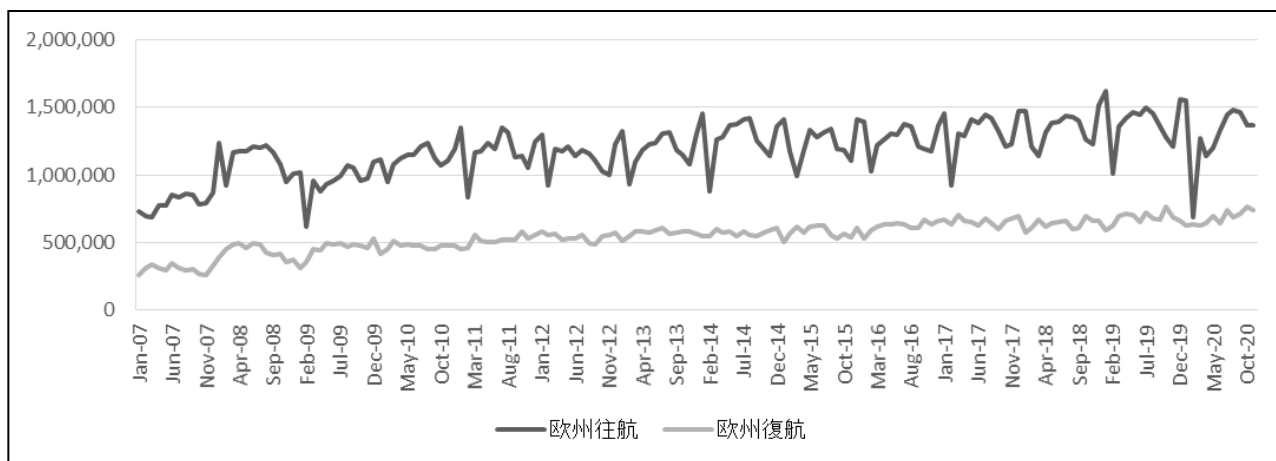


図 - 3 日中航路におけるコンテナ輸送量の推移 (単位: トン)

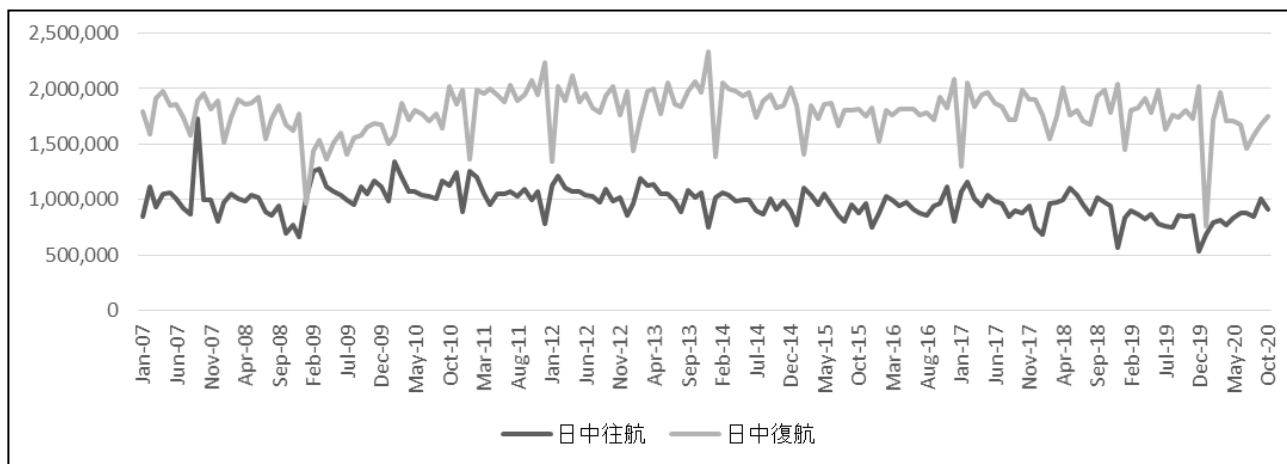


図 - 4 アジア域内航路におけるコンテナ輸送量の推移 (単位: TEU)

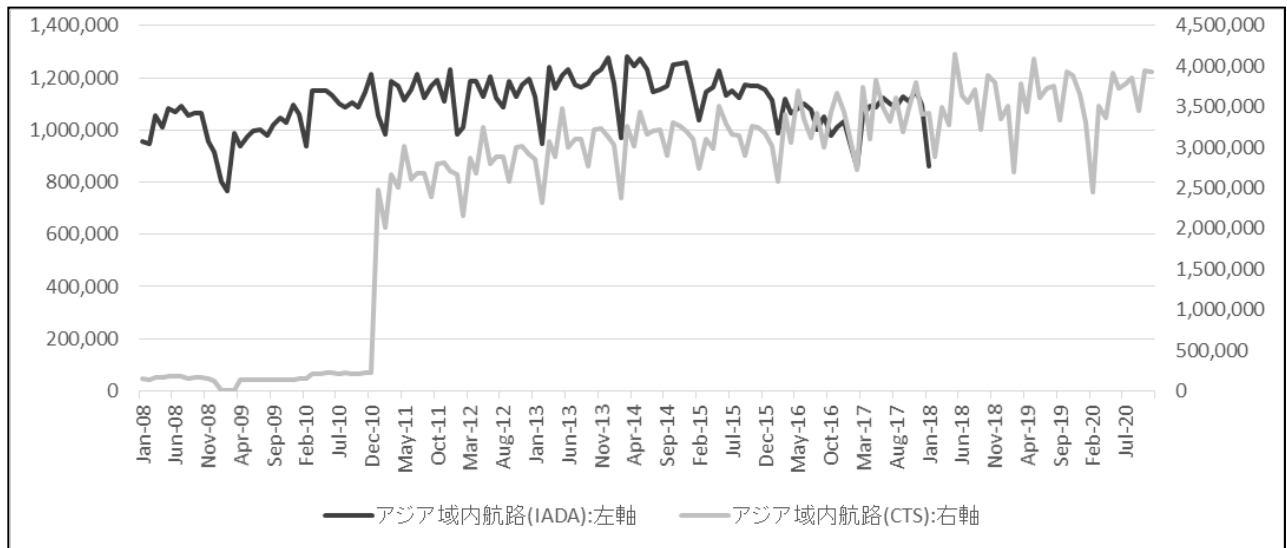


図 - 5 北米航路における運賃指数の推移 (単位: ドル/TEU)

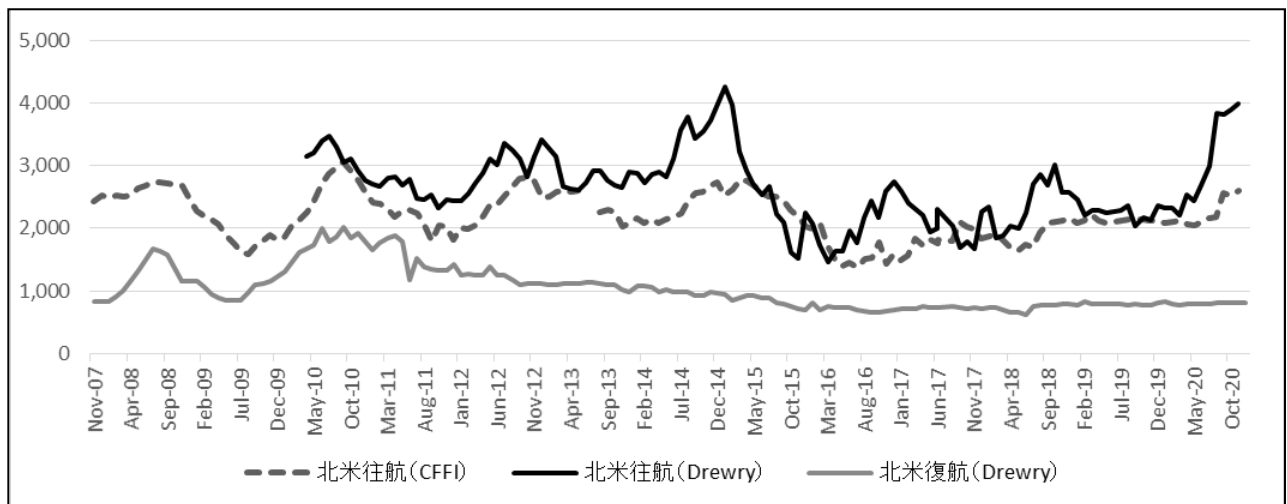


図 - 6 欧州航路における運賃指数の推移 (単位: ドル/TEU)

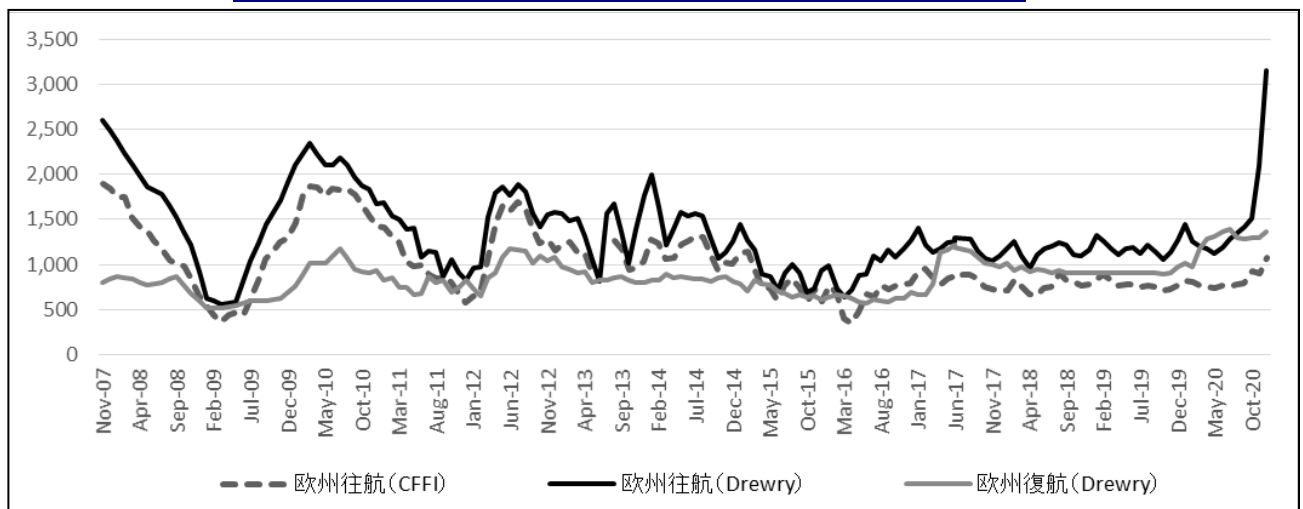
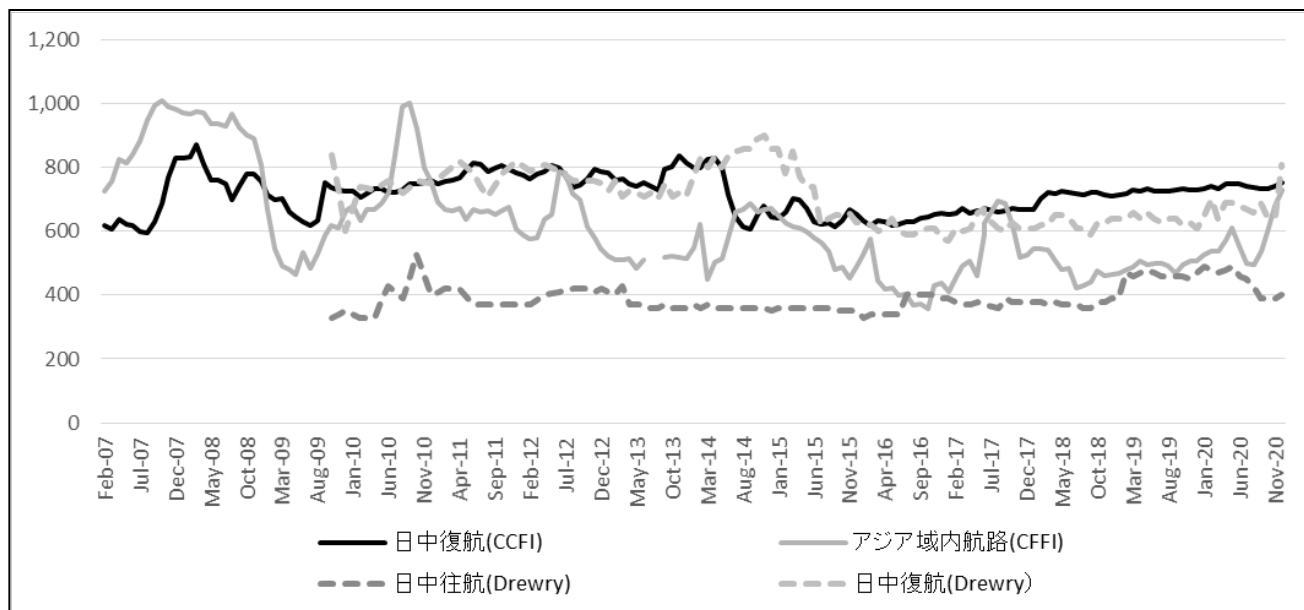


図 - 7 日中航路・アジア域内航路における運賃指数の推移 (単位 : 指数 (CCFI)、ドル/TEU (その他))



(参考) 輸送量・運賃データの出所

- 1.北米航路輸送量
 - ・ PIERS (Port Import/Export Reporting Service) データ
- 2.欧州航路輸送量
 - ・ Container Trade Statistics Ltd.
- 3.アジア域内航路輸送量
 - ・ IADA アジア域内配船主要船社取りまとめデータ、Container Trade Statistics Ltd. (CTS 社)
- 4.日中航路輸送量 (トンベース)
 - ・ (公財) 日本海事センター企画研究部 (注 : 財務省貿易統計に基づきトンベースで推計)
- 5.北米航路、欧州航路運賃指数 (往航では (CI,Drewry) と示した列、復航)
 - ・ Drewry “Container Freight Rate Insight” : 南中国 (塩田) と米国東岸 (ニューヨーク)、英国 (フェリックストウ) 間の運賃
- 6.北米航路、欧州航路運賃指数 ((CCFI) と示した列)
 - ・ 中国国際海運網ウェブサイト <http://en.shippingchina.com/scfi/index/index.html>
- 7.アジア域内航路運賃指数 (毎月)
 - ・ 中国国際海運網ウェブサイト (中国・東南アジア間航路の運賃指数)
 - ・ Drewry “Container Freight Rate Insight” : Intra-Asia Freight Rate Index(US\$/FEU)
- 8.日中航路運賃指数
 - ・ Clarkson Research “China Intelligence Monthly“ (上海航運交易所発表の中国輸出コンテナ運賃指数 ((CCFI) と示した列))
 - ・ **Drewry “Container Freight Rate Insight” (中国 (上海) と東京/横浜間の運賃) : 2014 年 4 月発表の資料より変更**
- 9.BDI (バルチック海運指数)
 - ・ Clarkson Research “Shipping Intelligence Network”
- 10.円ドルレート
 - ・ FRB ウェブサイト <http://www.federalreserve.gov/econresdata/releases/statisticsdata.htm>