

## 主要コンテナ航路の荷動き動向（速報値※）

（公財）日本海事センター・企画研究部

（公財）日本海事センター・企画研究部は、PIERS（Port of Import/Export Reporting Service）の統計データを基に、『日本・アジア／米国間のコンテナ貨物の荷動き動向』を毎月発表しております。それに加えて、欧州航路、日中航路、アジア域内航路の荷動き動向も発表しております。

### 主要航路の荷動きのポイント

#### 北米航路

往航（2021年3月）1,815,309TEU（78.1%増）（2020年3月：1,019,020TEU）

・《3月単月で最高。昨年の反動で急増、中国積みは前年比158.4%増。》

復航（2021年1月）515,425TEU（7.5%減）（2020年1月：557,135TEU）

- 北米往航（アジアから米国）は、前年比78.1%増で9か月連続のプラス。2021年3月の中国（塩田）-ニューヨーク間の運賃は前年比103.0%増の4,730ドル/TEUで11か月連続のプラス。
- 北米復航（米国からアジア）は、前年比7.5%減で、2か月連続のマイナス。2021年3月のニューヨーク-中国（塩田）間の運賃は前年比10.3%増の860ドル/TEUで11か月連続のプラス。

#### 欧州航路

往航（2021年2月）1,158,537TEU（71.3%増）（2020年2月：676,197TEU）

・《昨年の反動もあり、前年比71.3%増。》

復航（2021年2月）632,222TEU（0.6%減）（2020年2月：635,948TEU）

- 欧州往航（アジアから欧州）は前年比71.3%増で3か月振りのプラス。2021年3月の中国（塩田）-英国（フェリックストウ）間の運賃は前年比300.0%増の4,800ドル/TEUで10か月連続のプラス。
- 欧州復航（欧州からアジア）は前年比0.6%減で2か月連続のマイナス。2021年3月の英国（フェリックストウ）-中国（塩田）間の運賃は前年比33.9%増の1,580ドル/TEUで16か月連続のプラス。

#### 日中航路

往航（2021年2月）677,788トン（1.7%減）（2020年2月：689,214トン）

復航（2021年2月）1,611,576トン（111.6%増）（2020年2月：761,655トン）

・《20年4月以来の増加、前年比111.6%増。》

- 日中往航（日本から中国）は、前年比1.7%減で8か月振りのマイナス。金額ベースでは前年比4.3%増の6,337億円で3か月連続のプラス。2021年3月の横浜-上海間の運賃は前年比12.5%増の540ドル/TEUで4か月連続のプラス。
- 日中復航（中国から日本）は、前年比111.6%増で10か月振りのプラス。金額ベースでは前年比152.4%増の1兆196億円で2か月振りのプラス。2021年2月の上海-横浜間の運賃は前年比33.3%増の920ドル/TEUで13か月連続のプラス。

#### アジア域内航路

（2021年2月）2,757,568 TEU（12.5%増）（2020年2月：2,451,121 TEU）

- CTS社による集計では、前年比12.5%増となる275.8万TEUで9か月連続のプラス。2021年3月のアジア域内コンテナ運賃指数（US\$/FEU）は前年比66.6%増の1,513ドル/FEUで8か月連続のプラス。

注1：速報値ベースでの発表のため、後に修正が加わる場合がある。

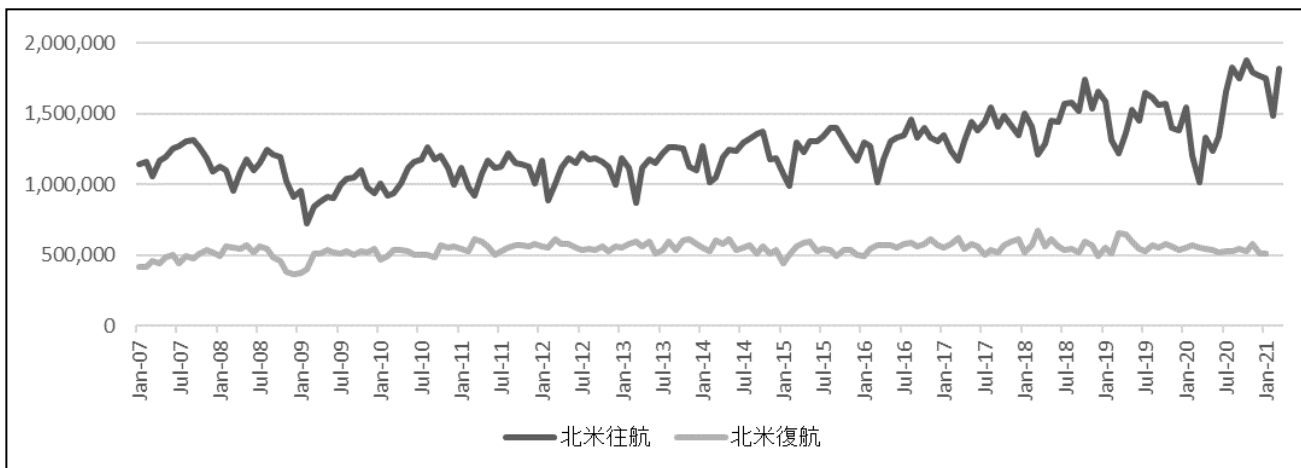
注2：日中航路荷動き量は財務省「貿易統計」をもとにした（公財）日本海事センターによるトンベースでの推計。

注3：運賃指数はDrewry, *Container Freight Rate Insight*,に基づく

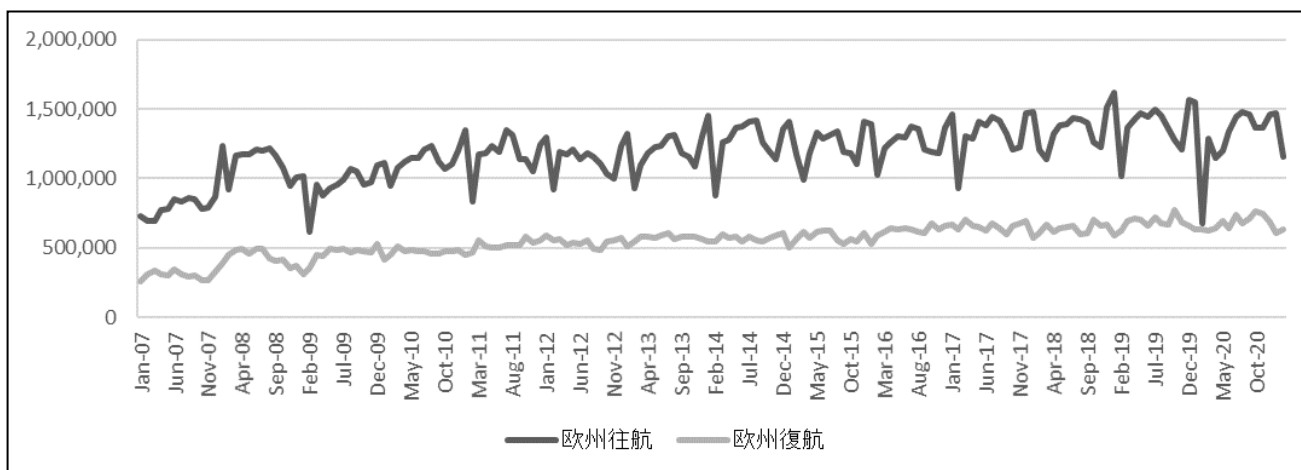
表 主要航路のコンテナ荷動き量と運賃指数 (2021年4月27日時点)

年 別 四 半 期 別 月 別	北米航路						欧州航路						日中航路(トンベース)						アジア域内航路			(参考) BDI	(参考) 円/ドルレート		
	アジア⇒米国			米国⇒アジア			アジア⇒欧州			欧州⇒アジア			日本⇒中国			中国⇒日本			CTS 荷動き量	伸び率	運賃指数 (Drewry)				
	荷動き量	伸び率	運賃指数 (CLDrewry)	荷動き量	伸び率	運賃指数 (CLDrewry)	荷動き量	伸び率	運賃指数 (CLDrewry)	荷動き量	伸び率	運賃指数 (CLDrewry)	荷動き量	伸び率	運賃指数 (Drewry)	荷動き量	伸び率	運賃指数 (Drewry)							
TEU	%	ドル/TEU	TEU	%	ドル/TEU	TEU	%	ドル/TEU	TEU	%	ドル/TEU	トン	%	ドル/TEU	トン	%	ドル/TEU	TEU	%	US\$/FEU					
2015年	1月	1,590,480	6.0	2,580	556,689	7.1	780	1,616,717	9.7	1,330	591,513	3.6	900	561,516	-24.6	470	2,045,414	7.6	640	3,513,540	2.7	822	1,063	109.0	
	2月	1,316,415	-6.5	2,460	514,343	-10.0	830	1,012,773	-16.2	1,250	628,076	3.0	900	836,134	21.7	460	1,448,668	-17.7	660	2,693,345	-6.5	826	629	110.4	
	3月	1,220,482	1.0	2,210	654,315	-2.7	800	1,360,766	19.7	1,170	692,495	3.9	900	900,423	-6.5	470	1,805,505	16.6	640	3,792,146	8.3	817	680	111.1	
	4月	1,364,777	5.8	2,280	652,364	15.6	800	1,422,489	7.9	1,110	714,119	15.7	900	866,937	-11.5	480	1,828,647	4.3	660	3,431,928	4.5	841	773	111.6	
	5月	1,529,717	5.6	2,280	593,957	-3.2	800	1,465,681	5.9	1,170	705,912	9.4	900	824,730	-17.3	470	1,916,220	-4.7	640	4,092,062	-1.4	824	1,036	110.0	
2019年	1月	1,446,733	0.6	2,240	544,662	-2.8	790	1,446,287	3.8	1,190	655,502	0.6	910	868,082	-21.3	460	1,784,972	1.2	630	3,615,114	-0.8	821	1,165	108.1	
	2月	1,644,842	4.9	2,270	532,841	-1.5	800	1,493,382	3.9	1,120	719,437	9.3	900	785,065	-24.2	460	1,990,759	10.5	640	3,729,238	5.1	828	1,848	108.3	
	3月	1,610,208	2.1	2,290	574,210	4.9	780	1,452,864	2.0	1,220	681,269	13.9	900	762,622	-20.4	460	1,636,207	-4.4	640	3,757,829	1.2	795	1,982	106.2	
	4月	1,562,628	3.0	2,360	558,600	6.8	800	1,353,472	-3.3	1,140	669,726	9.7	900	745,371	-14.2	460	1,763,448	5.4	620	3,339,059	3.6	790	2,255	107.5	
	5月	1,574,244	-9.5	2,040	576,649	-3.5	770	1,274,767	0.8	1,050	768,760	9.9	890	856,804	-15.7	450	1,740,904	-10.1	630	3,924,952	0.8	812	1,826	108.1	
	6月	1,400,494	-8.6	2,170	565,419	-1.4	780	1,205,534	-1.9	1,130	686,906	4.5	900	850,474	-13.0	470	1,808,972	-9.3	610	3,893,725	2.6	822	1,419	108.9	
	7月	1,382,905	-16.4	2,140	537,379	8.9	810	1,562,010	3.0	1,270	656,628	-1.2	980	859,869	-8.4	490	1,731,925	-3.0	650	3,654,839	8.9	882	1,381	109.1	
	8月	1,544,908	-2.9	2,370	557,135	0.1	830	1,549,674	-4.1	1,450	629,848	6.5	1,010	530,644	-5.5	480	2,022,167	-1.1	700	3,310,858	-5.8	900	701	109.3	
	9月	1,200,965	-8.8	2,330	568,953	10.6	800	676,197	-33.2	1,250	635,948	1.3	980	689,214	-17.6	470	761,661	-47.4	640	2,451,121	-9.0	870	461	110.0	
	10月	1,019,020	-16.5	2,330	553,277	-15.4	780	1,283,436	-5.7	1,200	628,456	-9.2	1,180	792,078	-12.0	480	1,723,894	-4.5	690	3,508,014	-7.5	908	603	107.7	
	11月	1,333,130	-2.3	2,210	541,984	-16.9	790	1,143,383	-19.6	1,180	645,783	-9.6	1,290	813,652	-6.1	490	1,963,279	7.4	690	3,369,978	-1.8	899	668	107.7	
	12月	1,236,001	-19.2	2,540	537,101	-9.6	800	1,201,918	-18.0	1,120	696,843	-1.3	1,310	774,345	-6.1	460	1,708,196	-10.9	680	3,924,557	-4.1	852	489	107.2	
2020年	1月	1,338,048	-7.5	2,430	521,516	-4.2	800	1,335,861	-7.6	1,190	646,227	-1.4	1,370	831,548	-4.2	450	1,704,164	-4.5	670	3,727,395	3.1	842	1,146	107.6	
	2月	1,653,066	0.5	2,690	525,139	-1.4	800	1,447,645	-3.1	1,280	735,735	2.3	1,390	883,415	12.5	430	1,672,590	-16.0	660	3,783,608	1.5	812	1,633	106.7	
	3月	1,823,816	13.3	3,000	526,133	-8.4	810	1,478,250	1.7	1,350	679,275	-0.3	1,300	879,553	15.3	390	1,458,953	-10.8	690	3,855,430	2.6	811	1,516	106.0	
	4月	1,753,125	12.2	3,830	542,672	-2.9	810	1,459,097	7.8	1,420	712,147	6.3	1,290	850,388	14.1	390	1,579,799	-10.4	640	3,483,250	4.3	800	1,411	105.6	
	5月	1,878,176	19.3	3,820	531,191	-7.9	810	1,369,207	7.4	1,510	762,949	-0.8	1,300	1,008,861	17.7	390	1,671,517	-4.0	650	3,987,696	1.6	822	1,631	105.2	
	6月	1,789,086	27.7	3,900	578,839	2.4	810	1,364,914	13.2	2,090	749,315	9.1	1,300	908,398	6.8	400	1,747,394	-3.4	810	4,018,142	3.2	1,154	1,180	104.4	
	7月	1,762,951	27.5	3,990	515,737	-4.0	810	1,458,871	-6.6	3,150	686,234	4.5	1,360	934,842	8.7	520	1,712,839	-1.1	1,040	3,789,995	3.7	1,340	1,244	103.8	
	8月	1,741,432	12.7	5,030	515,425	-7.5	870	1,487,453	-4.0	5,040	614,975	-2.4	1,440	655,517	23.5	780	1,701,125	-15.9	1,020	3,423,553	3.4	1,517	1,658	103.8	
	9月	1,504,962	25.3	5,350			930	1,158,537	71.3	4,990	632,222	-0.6	1,480	677,788	-1.7	700	1,611,576	111.6	970	2,757,568	12.5	1,512	1,500	105.4	
	10月	1,815,309	78.1	4,730			860			4,800			1,580						920		1,513	2,018	108.7		
	11月																								
	12月																								

図－1 北米航路におけるコンテナ輸送量の推移（単位：TEU）



図－2 欧州航路におけるコンテナ輸送量の推移（単位：TEU）



図－3 日中航路におけるコンテナ輸送量の推移（単位：トン）

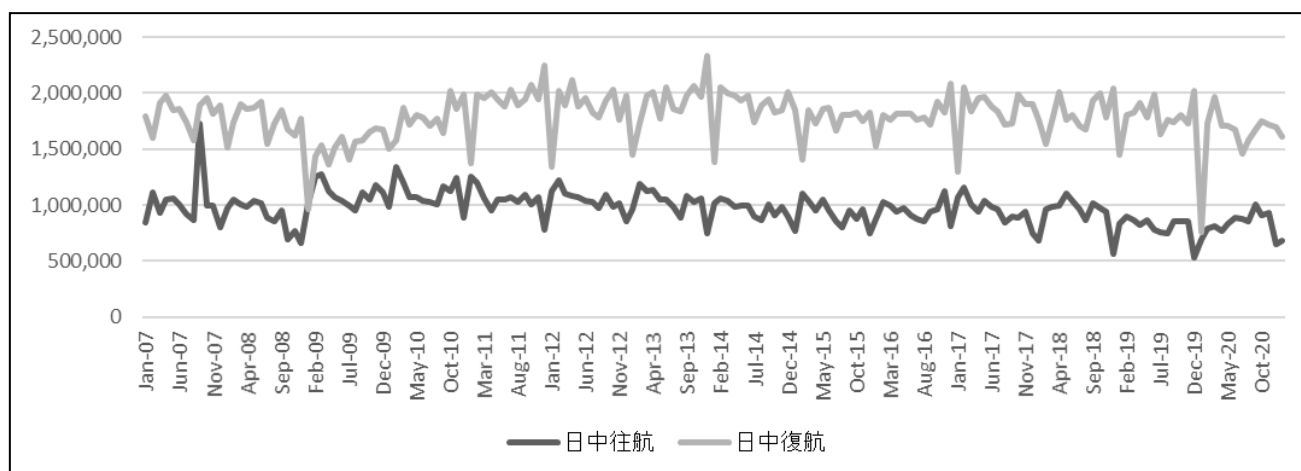


図-4 アジア域内航路におけるコンテナ輸送量の推移 (単位: TEU)

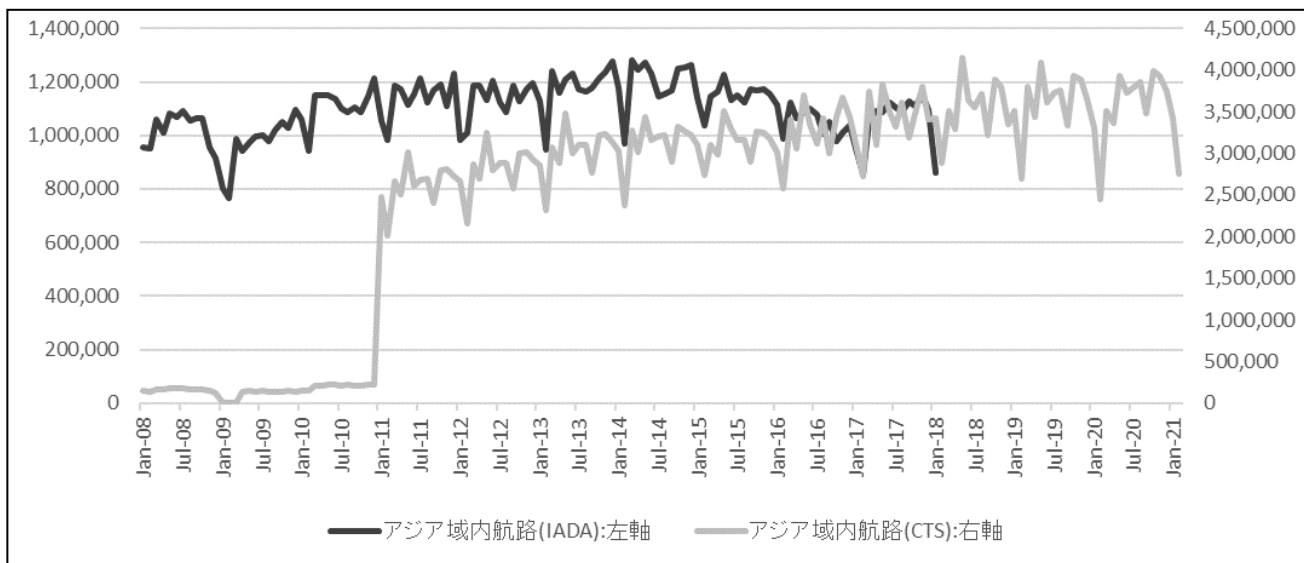


図-5 北米航路における運賃指数の推移 (単位: ドル/TEU)

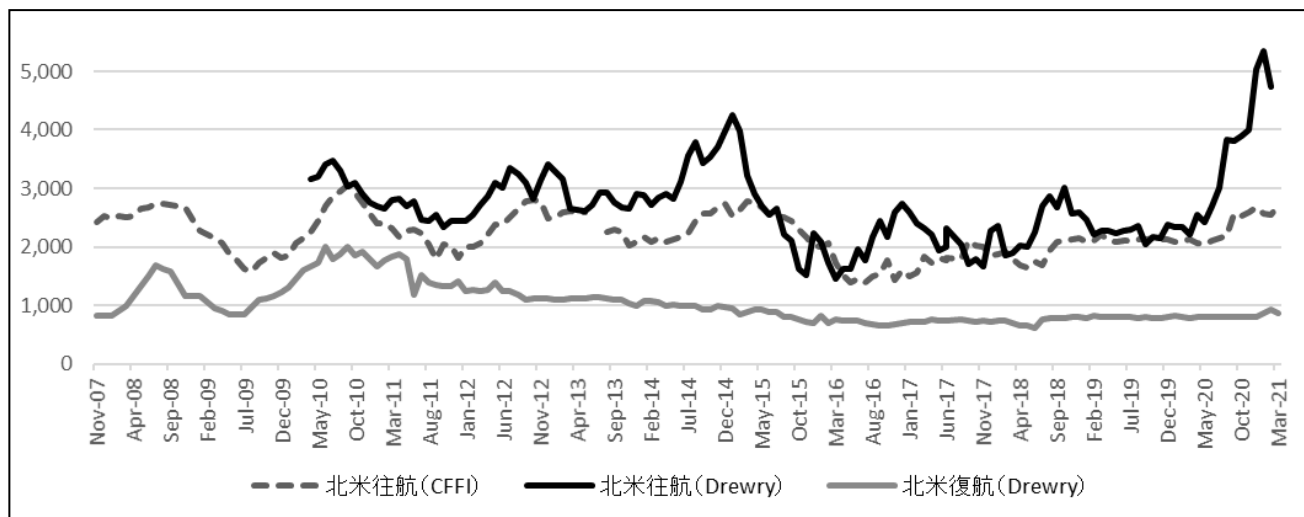
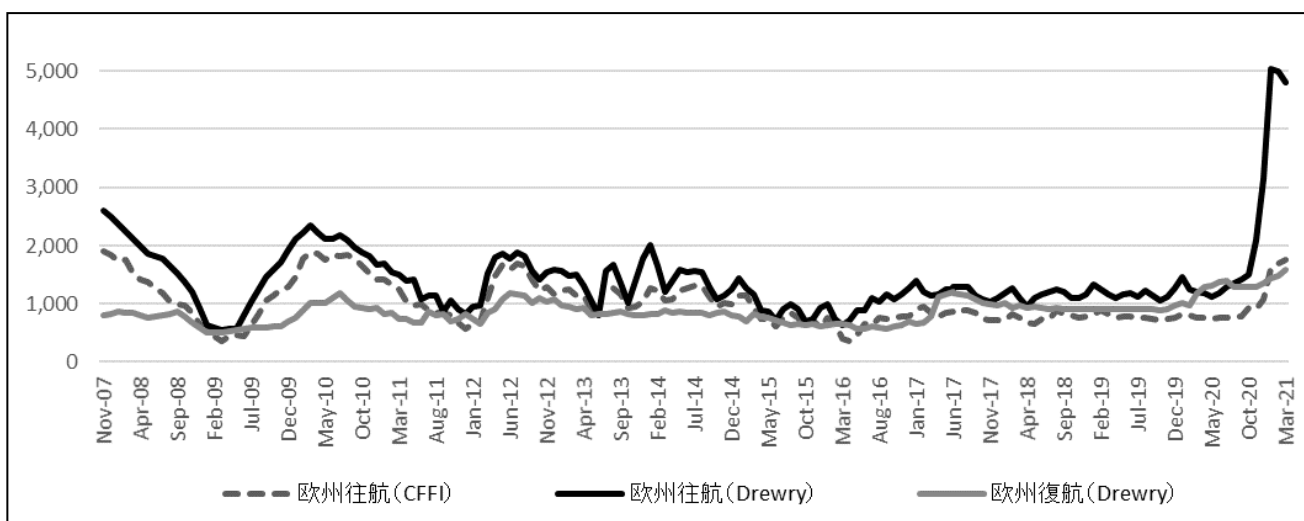
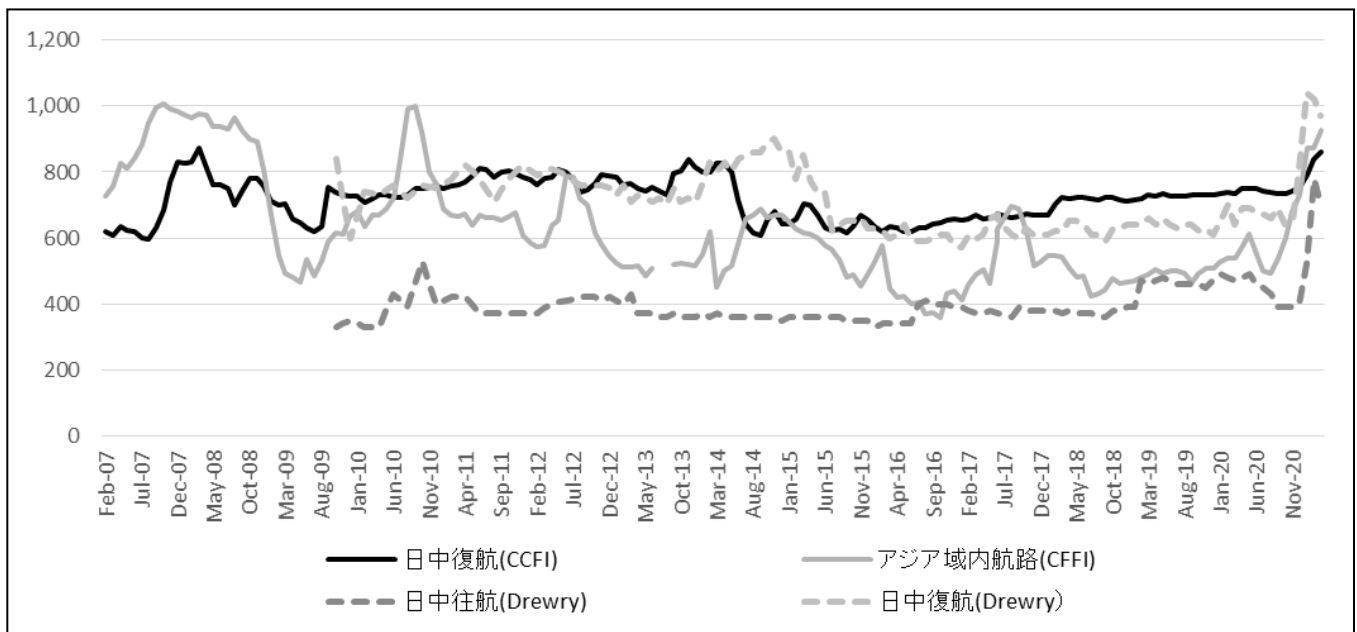


図-6 欧州航路における運賃指数の推移 (単位: ドル/TEU)



図ー7 日中航路・アジア域内航路における運賃指数の推移（単位：指数（CCFI）、ドル/TEU（その他））



（参考） 輸送量・運賃データの出所

- 1.北米航路輸送量
  - ・ PIERS（Port Import/Export Reporting Service）データ
- 2.欧州航路輸送量
  - ・ Container Trade Statistics Ltd.
- 3.アジア域内航路輸送量
  - ・ IADA アジア域内配船主要船社取りまとめデータ、Container Trade Statistics Ltd.（CTS 社）
- 4.日中航路輸送量（トンベース）
  - ・（公財）日本海事センター企画研究部（注：財務省貿易統計に基づきトンベースで推計）
- 5.北米航路、欧州航路運賃指数（往航では（CI,Drewry）と示した列、復航）
  - ・ Drewry “Container Freight Rate Insight”：南中国（塩田）と米国東岸（ニューヨーク）、英国（フェリックストウ）間の運賃
- 6.北米航路、欧州航路運賃指数（（CFFI）と示した列）
  - ・ 中国国際海運網ウェブサイト <http://en.shippingchina.com/scfi/index/index.html>
- 7.アジア域内航路運賃指数（毎月）
  - ・ 中国国際海運網ウェブサイト（中国・東南アジア間航路の運賃指数）
  - ・ Drewry “Container Freight Rate Insight”：Intra-Asia Freight Rate Index(US\$/FEU)
- 8.日中航路運賃指数
  - ・ Clarkson Research “China Intelligence Monthly”（上海航運交易所発表の中国輸出コンテナ運賃指数（（CCFI）と示した列））
  - ・ **Drewry “Container Freight Rate Insight”（中国（上海）と東京/横浜間の運賃）：2014年4月発表の資料より変更**
- 9.BDI（バルチック海運指数）
  - ・ Clarkson Research “Shipping Intelligence Network”
- 10.円ドルレート
  - ・ FRB ウェブサイト <http://www.federalreserve.gov/econresdata/releases/statisticsdata.htm>