

## 主要コンテナ航路の荷動き動向（速報値※）

（公財）日本海事センター・企画研究部

（公財）日本海事センター・企画研究部は、PIERS（Port of Import/Export Reporting Service）の統計データを基に、『日本・アジア／米国間のコンテナ貨物の荷動き動向』を毎月発表しております。それに加えて、欧州航路、日中航路、アジア域内航路の荷動き動向も発表しております。

### 主要航路の荷動きのポイント

**北米航路** 往航（2021年5月）1,860,945TEU（50.6%増）（2020年5月：1,236,001TEU）  
**・《5月単月で過去最高を更新（19年5月：153万TEU）日本積みは前年比63.7%増》**

復航（2021年3月）604,887TEU（9.3%増）（2020年3月：553,277TEU）

- 北米往航（アジアから米国）は、前年比50.6%増で11か月連続のプラス。2021年5月の中国（塩田）-ニューヨーク間の運賃は前年比204.7%増の7,740ドル/TEUで13か月連続のプラス。
- 北米復航（米国からアジア）は、前年比9.3%増で、4か月ぶりのプラス。2021年5月のニューヨーク-中国（塩田）間の運賃は前年比66.3%増の1330ドル/TEUで13か月連続のプラス。

**欧州航路** 往航（2021年4月）1,420,547TEU（24.2%増）（2020年4月：1,143,383TEU）  
 復航（2021年4月）655,297TEU（1.5%増）（2020年4月：645,783TEU）

- 欧州往航（アジアから欧州）は前年比24.2%増で3か月連続のプラス。2021年5月の中国（塩田）-英国（フェリックストウ）間の運賃は前年比541.1%増の7,180ドル/TEUで12か月連続のプラス。
- 欧州復航（欧州からアジア）は前年比1.5%増で3か月連続のプラス。2021年5月の英国（フェリックストウ）-中国（塩田）間の運賃は前年比26.7%増の1,660ドル/TEUで18か月連続のプラス。

**日中航路** 往航（2021年4月）852,732トン（4.8%増）（2020年4月：813,619トン）  
**・《紙類の大幅減が続くも、上位品目を中心に増加し全体では前年比4.8%増》**

復航（2021年4月）1,908,944トン（2.8%減）（2020年4月：1,963,258トン）

- 日中往航（日本から中国）は、前年比4.8%増で2か月連続のプラス。金額ベースでは前年比25.1%増の8,300億円で5か月連続のプラス。2021年5月の横浜-上海間の運賃は前年比19.6%増の550ドル/TEUで6か月連続のプラス。
- 日中復航（中国から日本）は、前年比2.8%減で3か月ぶりのマイナス。金額ベースでは前年比2.4%減の1兆1926億円で3か月ぶりのマイナス。2021年5月の上海-横浜間の運賃は前年比25.0%増の850ドル/TEUで15か月連続のプラス。

**アジア域内航路** （2021年4月）3,741,077TEU（11.0%増）（2020年4月：3,369,978TEU）  
**・《荷動き量は、統計開始以来4月単月としては最高》**

- CTS社による集計では、前年比11.0%増となる374.1万TEUで11か月連続のプラス。2021年5月のアジア域内コンテナ運賃指数（US\$/FEU）は前年比67.1%増の1,424ドル/FEUで10か月連続のプラス。

注1：速報値ベースでの発表のため、後に修正が加わる場合がある。

注2：日中航路荷動き量は財務省「貿易統計」をもとにした（公財）日本海事センターによるトンベースでの推計。

注3：運賃指数はDrewry, *Container Freight Rate Insight*,に基づく

表 主要航路のコンテナ荷動き量と運賃指数 (2021年6月22日時点)

年 別 四 半 期 別		北米航路						欧州航路						日中航路(トンベース)						アジア域内航路			(参考) BDI 指数	(参考) 円ドルレート	
		アジア⇒米国			米国⇒アジア			アジア⇒欧州			欧州⇒アジア			日本⇒中国			中国⇒日本			アジア域内航路					
		荷動き量	伸び率	運賃指数 (CI,Drewry)	荷動き量	伸び率	運賃指数 (CI,Drewry)	荷動き量	伸び率	運賃指数 (CI,Drewry)	荷動き量	伸び率	運賃指数 (CI,Drewry)	荷動き量	伸び率	運賃指数 (Drewry)	荷動き量	伸び率	運賃指数 (Drewry)	CTC 荷動き量	伸び率	運賃指数 (Drewry)			
		TEU	%	ドル/TEU	TEU	%	ドル/TEU	TEU	%	ドル/TEU	TEU	%	ドル/TEU	トン	%	ドル/TEU	トン	%	ドル/TEU	TEU	%	US\$/FEU			
2016年	1月	1,590,480	6.0	2,580	556,689	7.1	780	1,616,717	9.7	1,330	591,513	3.6	900	561,516	-24.6	470	2,045,414	7.6	640	3,513,540	2.7	822	1,063	109.0	
	2月	1,316,415	-6.5	2,460	514,343	-10.0	830	1,012,773	-16.2	1,250	628,076	3.0	900	836,134	21.7	460	1,448,668	-17.7	660	2,693,345	-6.5	826	629	110.4	
	3月	1,220,482	1.0	2,210	654,315	-2.7	800	1,360,766	19.7	1,170	692,495	3.9	900	900,423	-6.5	470	1,805,505	16.6	640	3,792,146	8.3	817	680	111.1	
	4月	1,364,777	5.8	2,280	652,364	15.6	800	1,422,489	7.9	1,110	714,119	15.7	900	866,937	-11.5	480	1,828,647	4.3	660	3,431,928	4.5	841	773	111.6	
	5月	1,529,717	5.6	2,280	593,957	-3.2	800	1,465,681	5.9	1,170	705,912	9.4	900	824,730	-17.3	470	1,916,220	-4.7	640	4,092,062	-1.4	824	1,036	110.0	
2019年	6月	1,446,733	0.6	2,240	544,662	-2.8	790	1,446,287	3.8	1,190	655,502	0.6	910	868,082	-21.3	460	1,784,972	1.2	630	3,615,114	-0.8	821	1,165	108.1	
	7月	1,644,842	4.9	2,270	532,841	-1.5	800	1,493,382	3.9	1,120	719,437	9.3	900	785,065	-24.2	460	1,990,759	10.5	640	3,729,238	5.1	828	1,848	108.3	
	8月	1,610,208	2.1	2,290	574,210	4.9	780	1,452,864	2.0	1,220	681,269	13.9	900	762,622	-20.4	460	1,636,207	-4.4	640	3,757,829	1.2	795	1,982	106.2	
	9月	1,562,628	3.0	2,360	558,600	6.8	800	1,353,472	-3.3	1,140	669,726	9.7	900	745,371	-14.2	460	1,763,448	5.4	620	3,339,059	3.6	790	2,255	107.5	
	10月	1,574,244	-9.5	2,040	576,649	-3.5	770	1,274,767	0.8	1,050	768,760	9.9	890	856,804	-15.7	450	1,740,912	-10.1	630	3,924,952	0.8	812	1,826	108.1	
	11月	1,400,494	-8.6	2,170	565,419	-1.4	780	1,205,534	-1.9	1,130	686,906	4.5	900	850,575	-13.0	470	1,808,946	-9.3	610	3,893,725	2.6	822	1,419	108.9	
	12月	1,382,905	-16.4	2,140	537,379	8.9	810	1,562,010	3.0	1,270	656,628	-1.2	980	860,242	-8.4	490	1,731,920	-3.0	650	3,654,839	8.9	882	1,381	109.1	
	1月	1,544,908	-2.9	2,370	557,135	0.1	830	1,549,674	-4.1	1,450	629,848	6.5	1,010	530,644	-5.5	480	2,022,167	-1.1	700	3,310,858	-5.8	900	701	109.3	
	2月	1,200,965	-8.8	2,330	568,953	10.6	800	676,197	-33.2	1,250	635,948	1.3	980	689,214	-17.6	470	761,661	-47.4	640	2,451,121	-9.0	870	461	110.0	
	3月	1,019,020	-16.5	2,330	553,277	-15.4	780	1,283,436	-5.7	1,200	628,456	-9.2	1,180	792,378	-12.0	480	1,723,852	-4.5	690	3,508,014	-7.5	908	603	107.7	
	4月	1,333,130	-2.3	2,210	541,984	-16.9	790	1,143,383	-19.6	1,180	645,783	-9.6	1,290	813,619	-6.2	490	1,963,258	7.4	690	3,369,978	-1.8	899	668	107.7	
	5月	1,236,001	-19.2	2,540	537,101	-9.6	800	1,201,918	-18.0	1,120	696,843	-1.3	1,310	774,345	-6.1	460	1,708,196	-10.9	680	3,924,557	-4.1	852	489	107.2	
6月	1,338,048	-7.5	2,430	521,516	-4.2	800	1,335,861	-7.6	1,190	646,227	-1.4	1,370	831,548	-4.2	450	1,704,164	-4.5	670	3,727,395	3.1	842	1,146	107.6		
7月	1,653,066	0.5	2,690	525,139	-1.4	800	1,447,645	-3.1	1,280	735,735	2.3	1,390	883,415	12.5	430	1,672,590	-16.0	660	3,783,608	1.5	812	1,633	106.7		
8月	1,823,816	13.3	3,000	526,133	-8.4	810	1,478,250	1.7	1,350	679,275	-0.3	1,300	879,553	15.3	390	1,458,953	-10.8	690	3,855,430	2.6	811	1,516	106.0		
9月	1,753,125	12.2	3,830	542,672	-2.9	810	1,459,097	7.8	1,420	712,147	6.3	1,290	850,388	14.1	390	1,579,799	-10.4	640	3,483,250	4.3	800	1,411	105.6		
10月	1,878,176	19.3	3,820	531,191	-7.9	810	1,369,207	7.4	1,510	762,949	-0.8	1,300	1,008,861	17.7	390	1,671,517	-4.0	650	3,987,696	1.6	822	1,631	105.2		
11月	1,789,086	27.7	3,900	578,839	2.4	810	1,364,914	13.2	2,090	749,315	9.1	1,300	908,398	6.8	400	1,747,394	-3.4	810	4,018,142	3.2	1,154	1,180	104.4		
12月	1,762,951	27.5	3,990	515,737	-4.0	810	1,458,871	-6.6	3,150	686,234	4.5	1,360	934,842	8.7	520	1,712,839	-1.1	1,040	3,789,995	3.7	1,340	1,244	103.8		
2020年	1月	1,824,614	18.1	5,030	553,080	-0.7	870	1,487,451	-4.0	5,040	614,963	-2.4	1,440	655,517	23.5	780	1,701,125	-15.9	1,020	3,603,001	8.8	1,517	1,658	103.8	
	2月	1,514,997	26.1	5,350	528,286	-7.1	930	1,159,727	71.5	4,990	640,919	0.8	1,480	677,788	-1.7	700	1,611,576	111.6	970	2,965,858	21.0	1,512	1,500	105.4	
	3月	1,886,093	85.1	4,730	604,887	9.3	860	1,401,051	9.2	4,800	735,908	17.1	1,580	957,794	20.9	540	1,803,326	4.6	920	3,937,758	12.3	1,513	2,018	108.7	
	4月	1,750,513	31.3	4,970			1,280	1,420,547	24.2	4,510	655,297	1.5	1,500	852,732	4.8	540	1,908,944	-2.8	860	3,741,077	11.0	1,368	2,475	109.0	
	5月	1,860,945	50.6	7,740			1,330			7,180			1,660		550				850			1,424	2,965	109.1	
	6月																								
	7月																								
	8月																								
	9月																								
	10月																								
	11月																								
	12月																								
2018年	1-3月期	4,116,201	9.7	2,157	1,763,932	0.2	720	3,819,520	3.5	1,177	1,847,275	-8.1	973	2,394,447	-21.0	377	5,208,213	-4.2	630	9,804,073	2.4	779	1,173	108.3	
	4-6月期	4,177,058	1.1	1,970	1,738,080	3.0	643	4,095,429	0.3	1,080	1,913,899	-1.0	933	3,079,546	3.2	370	5,528,170	-3.8	633	11,076,050	6.2	744	1,258	109.1	
	7-9月期	4,660,451	5.8	2,603	1,611,333	2.8	770	4,261,137	1.8	1,217	1,866,942	-2.4	913	2,863,318	2.5	367	5,185,675	-4.5	610	10,480,089	3.6	731	1,598	111.5	
	10-12月期	4,926,846	15.8	2,757	1,664,534	-6.6	783	4,010,503	2.7	1,123	2,021,247	-0.7	910	2,932,876	7.7	387	5,716,483	1.9	637	11,042,925	3.4	751	1,357	112.8	
	2018年平均	4,127,377	0.3	2,417	1,725,347	-2.2	803	3,990,256	4.5	1,250	1,912,084	3.5	900	2,298,073	-4.0	467	5,299,587	1.8	647	9,999,031	2.0	822	791	110.2	
2019年	1-3月期	4,341,227	3.9	2,267	1,900,636	9.4	797	4,334,457	5.8	1,157	2,075,533	8.4	903	2,559,748	-16.9	470	5,529,838	0.0	643	11,139,104	0.6	829	991	109.9	
	4-6月期	4,817,678	3.4	2,307	1,665,650	3.4	793	4,299,718	0.9	1,160	2,070,432	10.9	900	2,293,058	-19.9	460	5,390,414	3.9	633	10,826,126	3.3	804	2,028	107.3	
	7-9月期	4,357,643	-11.6	2,117	1,679,447	0.9	787	4,042,311	0.8	1,150	2,112,294	4.5	923	2,567,621	-12.5	470	5,281,778	-7.6	630	11,473,516	3.9	839	1,542	108.7	
	10-12月期	3,764,893	-8.8	2,343	1,679,365	-2.7	803	3,509,307	-12.1	1,300	1,894,252	-0.9	1,057	2,012,237	-12.4	477	4,507,680	-14.9	677	9,269,993	-7.3	893	588	109.0	
2020年	1-3月期	3,907,179	-10.0	2,393	1,600,601	-15.8	797	3,681,162	-15.1	1,163	1,988,853	-4.2	1,323	2,419,512	-5.5	467	5,375,618	-2.8	680	11,021,930	-1.1	864	768	107.5	
	4-6月期	5,230,007	8.6	3,173	1,593,944	-4.3	807	4,384,992	2.0	1,															

図-1 北米航路におけるコンテナ輸送量の推移（単位：TEU）

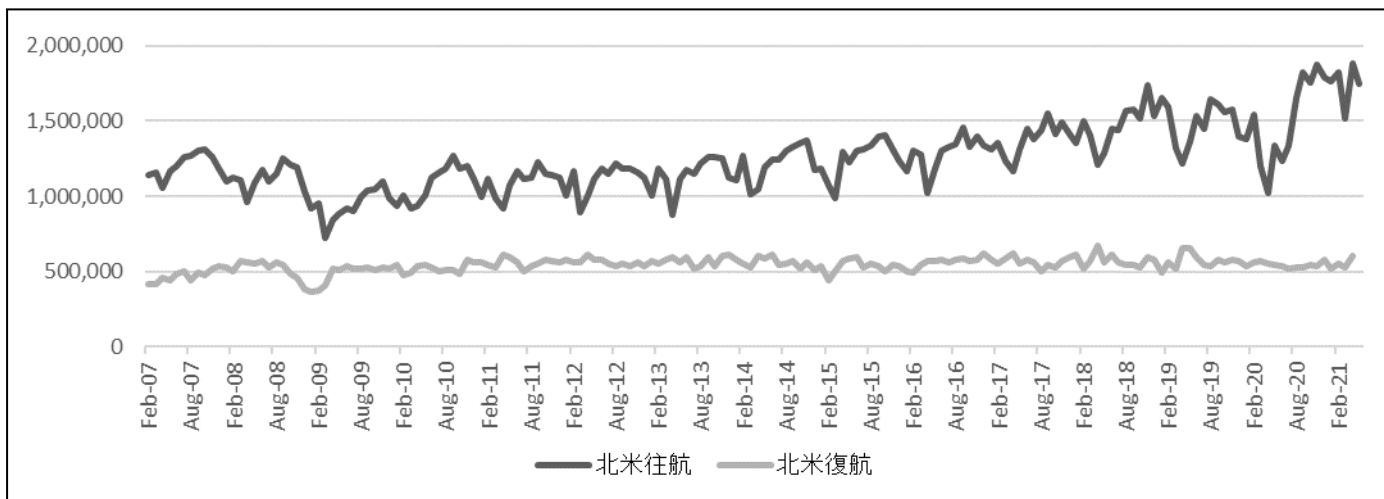


図-2 欧州航路におけるコンテナ輸送量の推移（単位：TEU）

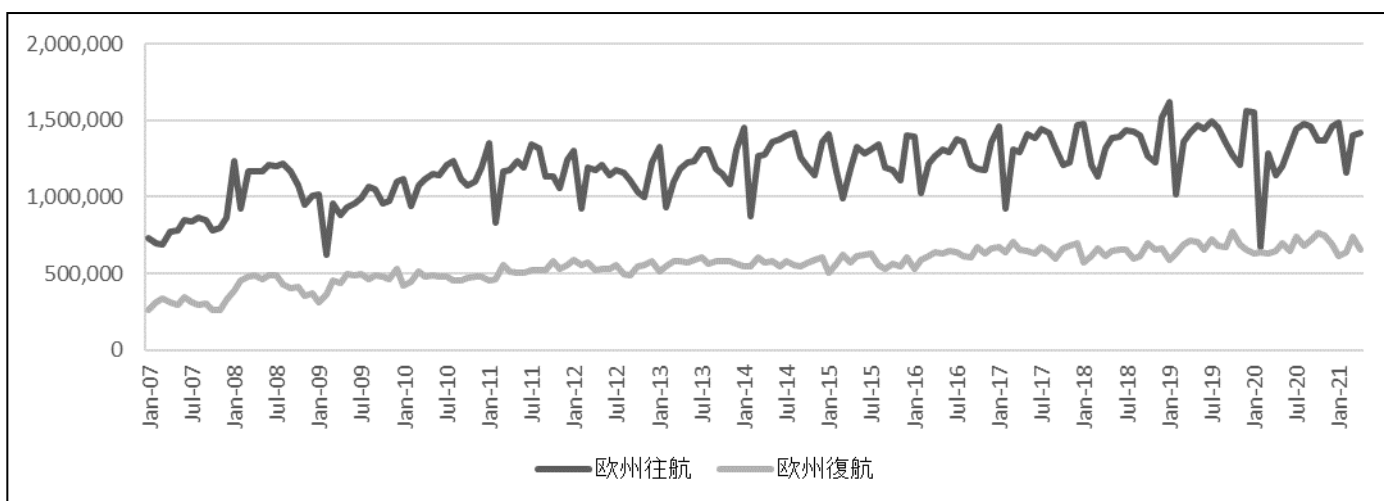


図-3 日中航路におけるコンテナ輸送量の推移（単位：トン）

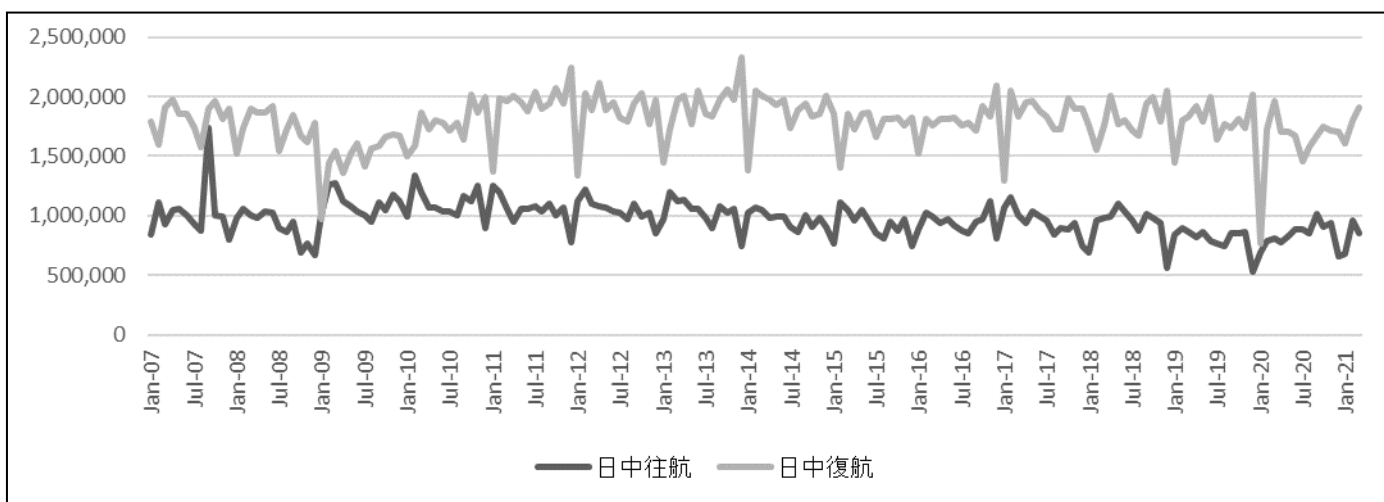


図-4 アジア域内航路におけるコンテナ輸送量の推移 (単位: TEU)

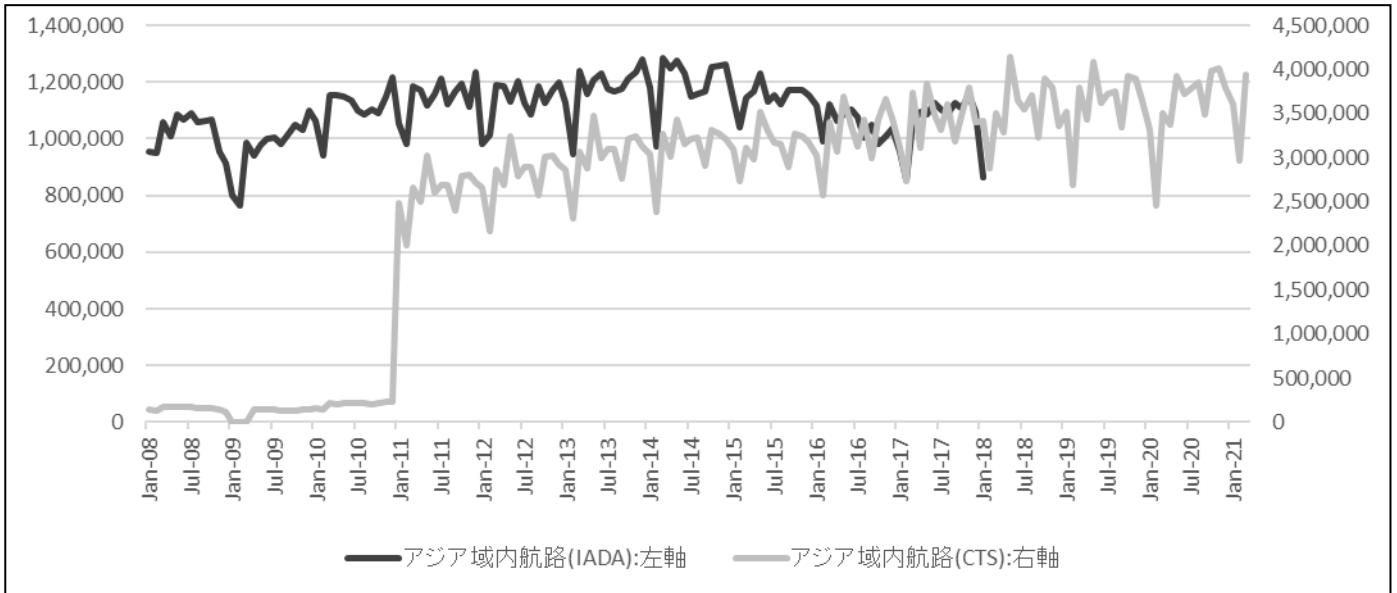


図-5 北米航路における運賃指数の推移 (単位: ドル/TEU)

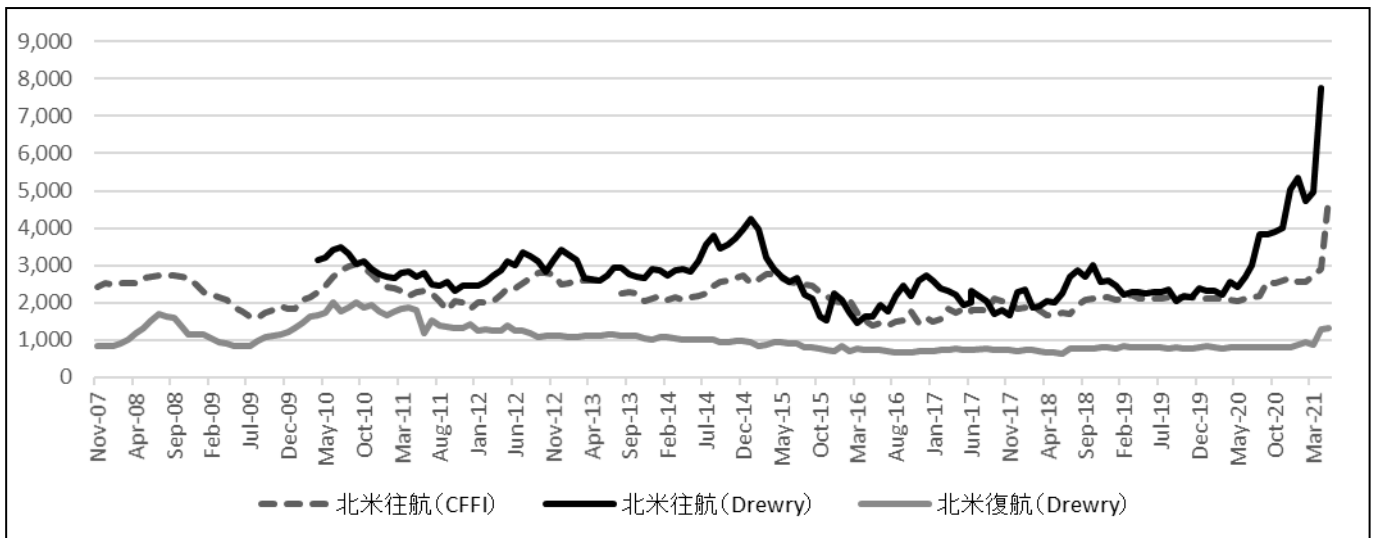
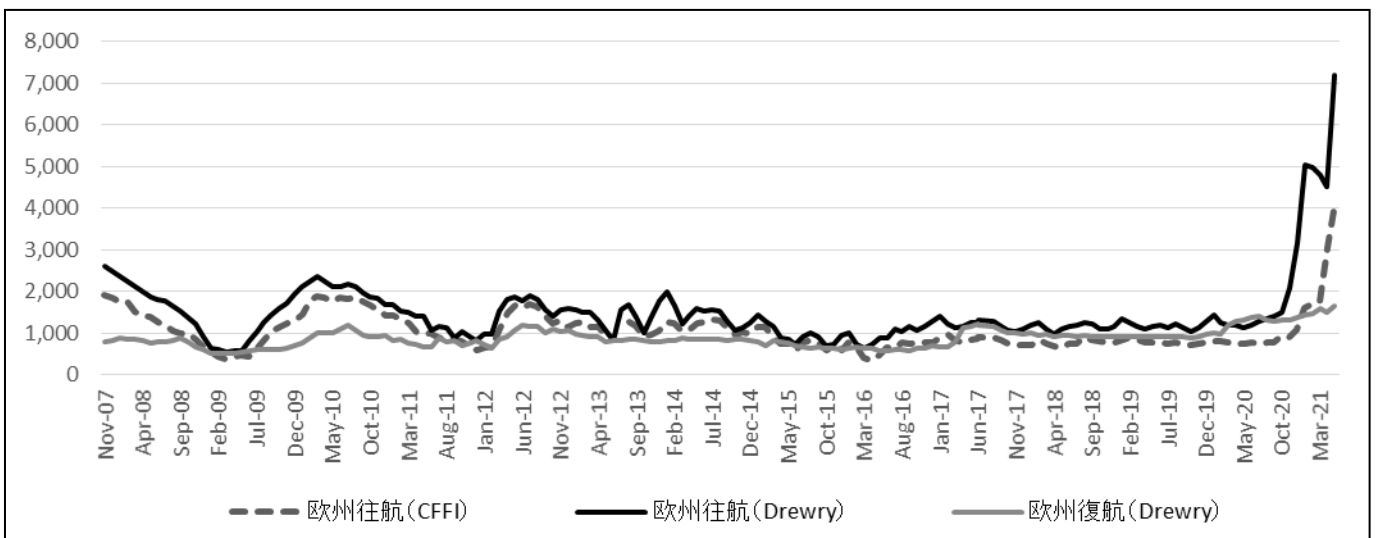
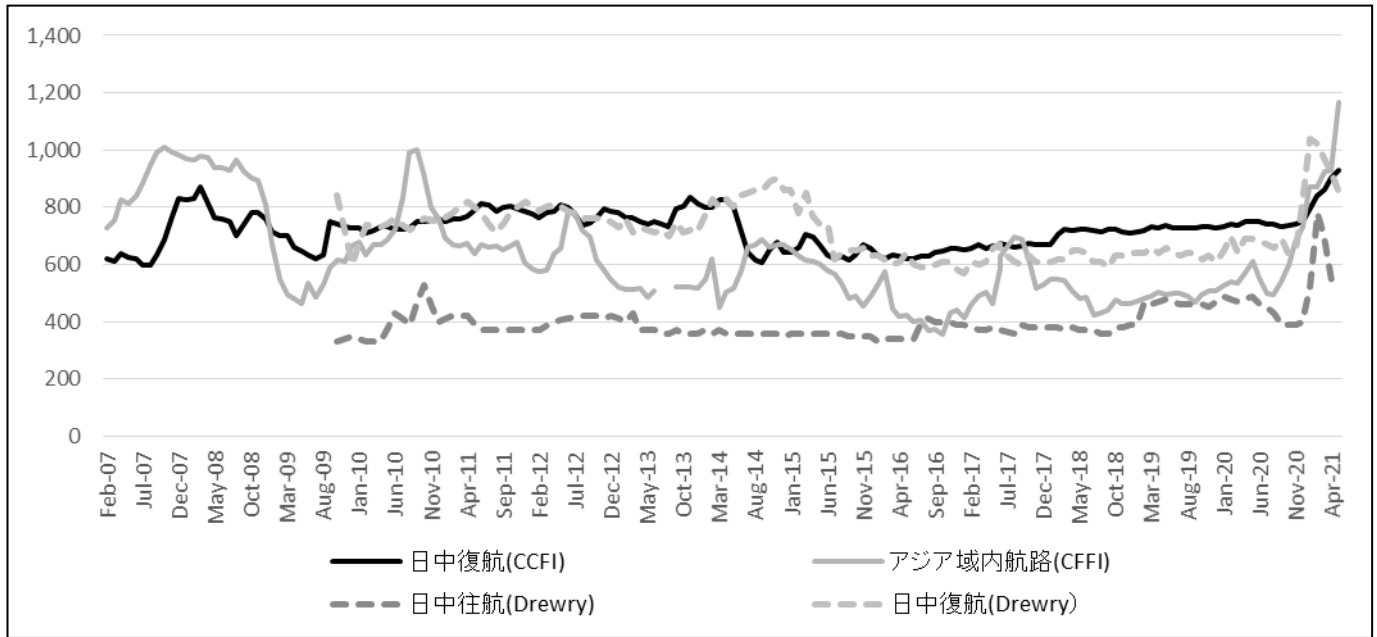


図-6 欧州航路における運賃指数の推移 (単位: ドル/TEU)



図ー7 日中航路・アジア域内航路における運賃指数の推移（単位：指数（CCFI）、ドル/TEU（その他））



（参考） 輸送量・運賃データの出所

1.北米航路輸送量

・ PIERS（Port Import/Export Reporting Service）データ

2.欧州航路輸送量

・ Container Trade Statistics Ltd.

3.アジア域内航路輸送量

・ IADA アジア域内配船主要船社取りまとめデータ、Container Trade Statistics Ltd.（CTS社）

4.日中航路輸送量（トンベース）

・（公財）日本海事センター企画研究部（注：財務省貿易統計に基づきトンベースで推計）

5.北米航路、欧州航路運賃指数（往航では（CI,Drewry）と示した列、復航）

・ Drewry “Container Freight Rate Insight”：南中国（塩田）と米国東岸（ニューヨーク）、英国（フェリックストウ）間の運賃

6.北米航路、欧州航路運賃指数（（CCFI）と示した列）

・ 中国国際海運網ウェブサイト <http://en.shippingchina.com/scfi/index/index.html>

7.アジア域内航路運賃指数（毎月）

・ 中国国際海運網ウェブサイト（中国・東南アジア間航路の運賃指数）

・ Drewry “Container Freight Rate Insight”：Intra-Asia Freight Rate Index(US\$/FEU)

8.日中航路運賃指数

・ Clarkson Research “China Intelligence Monthly”（上海航運交易所発表の中国輸出コンテナ運賃指数（（CCFI）と示した列））

・ **Drewry “Container Freight Rate Insight”（中国（上海）と東京/横浜間の運賃）：2014年4月発表の資料より変更**

9.BDI（バルチック海運指数）

・ Clarkson Research “Shipping Intelligence Network”

10.円ドルレート

・ FRB ウェブサイト <http://www.federalreserve.gov/econresdata/releases/statisticsdata.htm>