

主要コンテナ航路の荷動き動向（速報値※）

（公財）日本海事センター・企画研究部

（公財）日本海事センター・企画研究部は、PIERS（Port of Import/Export Reporting Service）の統計データを基に、『日本・アジア／米国間のコンテナ貨物の荷動き動向』を毎月発表しております。それに加えて、欧州航路、日中航路、アジア域内航路の荷動き動向も発表しております。

主要航路の荷動きのポイント

北米航路 往航（2021年9月）1,806,485TEU（2.5%増）（2020年9月：1,761,781TEU）

・《9月単月で過去最高を更新。ASEAN積は15か月ぶりの減少。》

復航（2021年7月）461,024TEU（12.3%減）（2020年7月：525,826TEU）

- 北米往航（アジアから米国）は、前年比2.5%増で2か月ぶりのプラス。2021年9月の中国（塩田）-ニューヨーク間の運賃は前年比290.1%増の14,940ドル/TEUで17か月連続のプラス。
- 北米復航（米国からアジア）は、前年比12.3%減で、2か月連続のマイナス。2021年9月のニューヨーク-中国（塩田）間の運賃は前年比64.2%増の1,330ドル/TEUで17か月連続のプラス。

欧州航路 往航（2021年8月）1,436,389TEU（2.8%減）（2020年8月：1,478,250TEU）

・《2か月連続の減少、東南アジア積は21.2%減》

復航（2021年8月）603,192TEU（11.2%減）（2020年8月：679,275TEU）

- 欧州往航（アジアから欧州）は、前年比2.8%減で2か月連続のマイナス。2021年9月の中国（塩田）-英国（フェリックストウ）間の運賃は前年比452.8%増の7,850ドル/TEUで16か月連続のプラス。
- 欧州復航（欧州からアジア）は、前年比11.2%減で2か月連続のマイナス。2021年9月の英国（フェリックストウ）-中国（塩田）間の運賃は前年比35.7%増の1,750ドル/TEUで22か月連続のプラス。

日中航路 往航（2021年8月）722,041トン（17.9%減）（2020年8月：879,553トン）

・《紙類を中心に減少し、統計開始以来8月単月としては最低》

復航（2021年8月）1,793,055トン（22.9%増）（2020年8月：1,458,814トン）

- 日中往航（日本から中国）は、前年比17.9%減で4か月連続のマイナス。金額ベースでは前年比14.3%増の7,523億円で9か月連続のプラス。2021年9月の横浜-上海間の運賃は前年比46.2%増の570ドル/TEUで10か月連続のプラス。
- 日中復航（中国から日本）は、前年比22.9%増で4か月連続のプラス。金額ベースでは前年比25.9%増の1兆2145億円で3ヶ月連続のプラス。2021年9月の上海-横浜間の運賃は前年比70.3%増の1,090ドル/TEUで19か月連続のプラス。

アジア域内航路 （2021年8月）4,171,868TEU（8.2%増）（2020年8月：3,855,430TEU）

- CTS社による集計では、前年比8.2%増となる417.2万TEUで15か月連続のプラス。2021年9月のアジア域内コンテナ運賃指数（US\$/FEU）は前年比109.6%増の1,677ドル/FEUで14か月連続のプラス。

注1：速報値ベースでの発表のため、後に修正が加わる場合がある。

注2：日中航路荷動き量は財務省「貿易統計」をもとにした（公財）日本海事センターによるトンベースでの推計。

注3：運賃指数はDrewry, *Container Freight Rate Insight*,に基づく

年 別 四 半 期 別	日中航路(トンベース)						アジア域内航路			(参考) BDI 指数	(参考) 円/ドル レート	
	日本⇒中国			中国⇒日本			CTS 荷動き量 TEU	伸び率 %	運賃指数 (Drewry) US\$/FEU			
	荷動き量	伸び率	運賃指数 (Drewry)	荷動き量	伸び率	運賃指数 (Drewry)						
	トン	%	ドル/TEU	トン	%	ドル/TEU						
2016年	11,239,769	-0.0	374	21,380,414	-0.2	602	39,214,164	4.2	746	676	108.8	
2017年	11,531,189	2.6	376	22,224,724	3.9	623	40,804,397	4.1	779	1,155	112.1	
2018年	11,270,188	-2.3	375	21,638,541	-2.6	628	42,403,137	3.9	751	1,346	110.4	
2019年	9,718,500	-13.8	467	21,501,617	-0.6	638	43,437,777	2.4	823	1,338	109.0	
2020年	9,897,198	1.8	446	19,725,899	-8.3	713	43,210,044	-0.5	918	1,057	106.8	
2018年	1-3月期	2,394,447	-21.0	377	5,208,213	-4.2	630	9,804,073	2.4	779	1,173	108.3
	4-6月期	3,079,546	3.2	370	5,528,170	-3.8	633	11,076,050	6.2	744	1,258	109.1
	7-9月期	2,863,318	2.5	367	5,185,675	-4.5	610	10,480,089	3.6	731	1,598	111.5
	10-12月期	2,932,876	7.7	387	5,716,483	1.9	637	11,042,925	3.4	751	1,357	112.8
2019年	1-3月期	2,298,073	-4.0	467	5,299,587	1.8	647	9,999,031	2.0	822	791	110.2
	4-6月期	2,559,748	-16.9	470	5,529,838	0.0	643	11,139,104	0.6	829	991	109.9
	7-9月期	2,293,058	-19.9	460	5,390,414	3.9	633	10,826,126	3.3	804	2,028	107.3
	10-12月期	2,567,621	-12.5	470	5,281,778	-7.6	630	11,473,516	3.9	839	1,542	108.7
2020年	1-3月期	2,012,237	-12.4	477	4,507,680	-14.9	677	9,269,993	-7.3	893	588	109.0
	4-6月期	2,419,504	-5.5	467	5,375,479	-2.8	680	11,021,930	-1.1	864	768	107.5
	7-9月期	2,613,356	14.0	403	4,710,990	-12.6	663	11,122,288	2.7	808	1,520	106.1
	10-12月期	2,852,101	11.1	437	5,131,750	-2.8	833	11,795,833	2.8	1,105	1,352	104.5
2021年	1-3月期	2,291,099	13.9	673	5,116,027	13.5	970	10,506,449	13.3	1,514	1,725	106.0
	4-6月期	2,416,952	-0.1	547	5,485,497	2.0	890	12,396,616	12.5	1,425	2,793	109.4
	7-9月期			557			1,180			1,594	3,668	110.1
	10-12月期											
2019年	1月	561,516	-24.6	470	2,045,414	7.6	640	3,513,540	2.7	822	1,063	109.0
	2月	836,134	21.7	460	1,448,668	-17.7	660	2,693,345	-6.5	826	629	110.4
	3月	900,423	-6.5	470	1,805,505	16.6	640	3,792,146	8.3	817	680	111.1
	4月	866,937	-11.5	480	1,828,647	4.3	660	3,431,928	4.5	841	773	111.6
	5月	824,730	-17.3	470	1,916,220	-4.7	640	4,092,062	-1.4	824	1,036	110.0
	6月	868,082	-21.3	460	1,784,972	1.2	630	3,615,114	-0.8	821	1,165	108.1
	7月	785,065	-24.2	460	1,990,759	10.5	640	3,729,238	5.1	828	1,848	108.3
	8月	762,622	-20.4	460	1,636,207	-4.4	640	3,757,829	1.2	795	1,982	106.2
	9月	745,371	-14.2	460	1,763,448	5.4	620	3,339,059	3.6	790	2,255	107.5
	10月	856,804	-15.7	450	1,740,912	-10.1	630	3,924,952	0.8	812	1,826	108.1
	11月	850,575	-13.0	470	1,808,946	-9.3	610	3,893,725	2.6	822	1,419	108.9
	12月	860,242	-8.4	490	1,731,920	-3.0	650	3,654,839	8.9	882	1,381	109.1
2020年	1月	530,644	-5.5	480	2,022,167	-1.1	700	3,310,858	-5.8	900	701	109.3
	2月	689,214	-17.6	470	761,661	-47.4	640	2,451,121	-9.0	870	461	110.0
	3月	792,378	-12.0	480	1,723,852	-4.5	690	3,508,014	-7.5	908	603	107.7
	4月	813,619	-6.2	490	1,963,258	7.4	690	3,369,978	-1.8	899	668	107.7
	5月	774,371	-6.1	460	1,708,088	-10.9	680	3,924,557	-4.1	852	489	107.2
	6月	831,514	-4.2	450	1,704,133	-4.5	670	3,727,395	3.1	842	1,146	107.6
	7月	883,415	12.5	430	1,672,377	-16.0	660	3,783,608	1.5	812	1,633	106.7
	8月	879,553	15.3	390	1,458,814	-10.8	690	3,855,430	2.6	811	1,516	106.0
	9月	850,388	14.1	390	1,579,799	-10.4	640	3,483,250	4.3	800	1,411	105.6
	10月	1,008,861	17.7	390	1,671,517	-4.0	650	3,987,696	1.6	822	1,631	105.2
	11月	908,398	6.8	400	1,747,394	-3.4	810	4,018,142	3.2	1,154	1,180	104.4
	12月	934,842	8.7	520	1,712,839	-1.1	1,040	3,789,995	3.7	1,340	1,244	103.8
2021年	1月	655,517	23.5	780	1,701,125	-15.9	1,020	3,603,001	8.8	1,517	1,658	103.8
	2月	677,788	-1.7	700	1,611,576	111.6	970	2,965,858	21.0	1,512	1,500	105.4
	3月	957,794	20.9	540	1,803,326	4.6	920	3,937,590	12.2	1,513	2,018	108.7
	4月	852,732	4.8	540	1,908,944	-2.8	860	3,844,982	14.1	1,368	2,475	109.0
	5月	740,843	-4.3	550	1,741,040	1.9	850	4,481,550	14.2	1,424	2,986	109.1
	6月	823,377	-1.0	550	1,835,513	7.7	960	4,070,084	9.2	1,484	2,917	110.1
	7月	770,972	-12.7	550	1,784,017	6.7	1,060	4,041,037	6.8	1,492	3,188	110.2
	8月	722,041	-17.9	550	1,793,055	22.9	1,390	4,171,868	8.2	1,614	3,720	109.9
	9月			570			1,090			1,677	4,097	110.2
	10月											
	11月											
	12月											

図-1 北米航路におけるコンテナ輸送量の推移（単位：TEU）

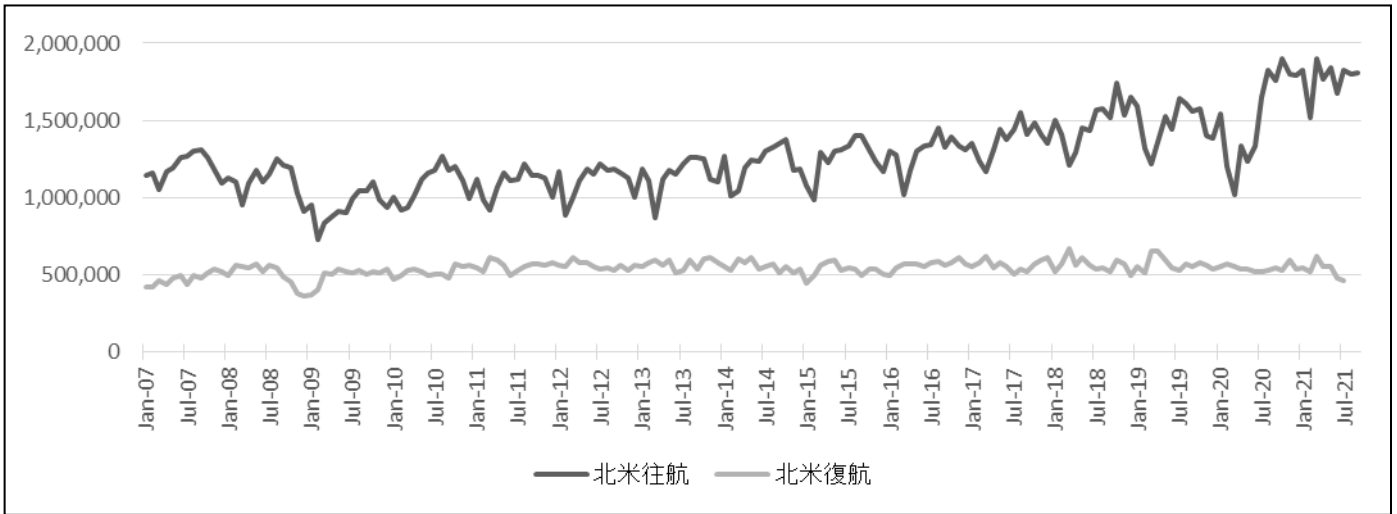


図-2 欧州航路におけるコンテナ輸送量の推移（単位：TEU）

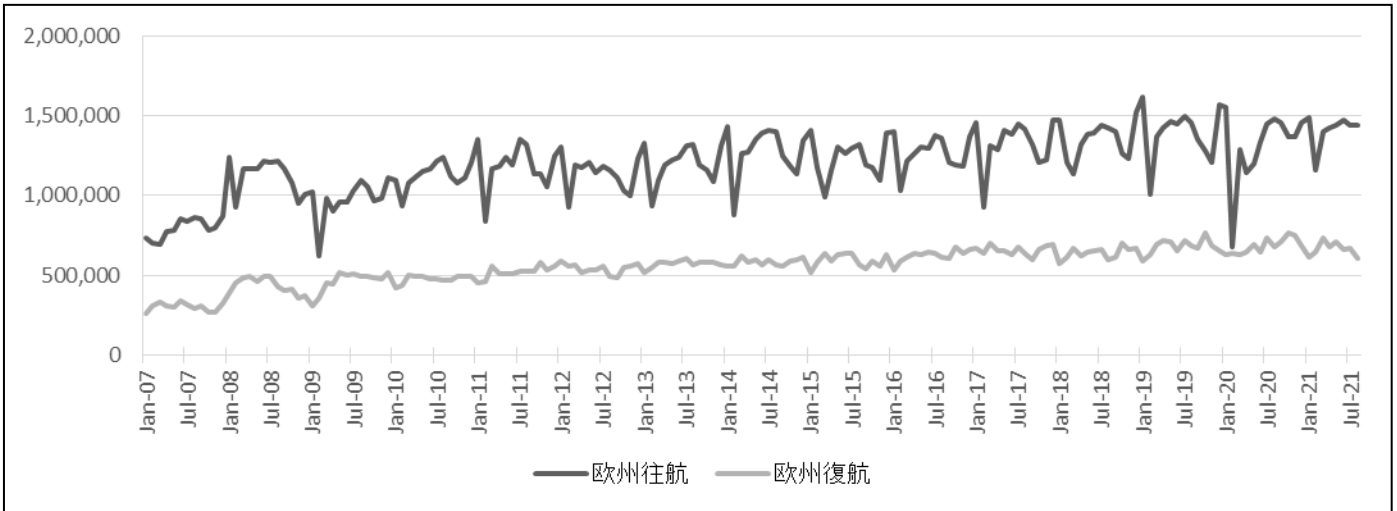


図-3 日中航路におけるコンテナ輸送量の推移（単位：トン）

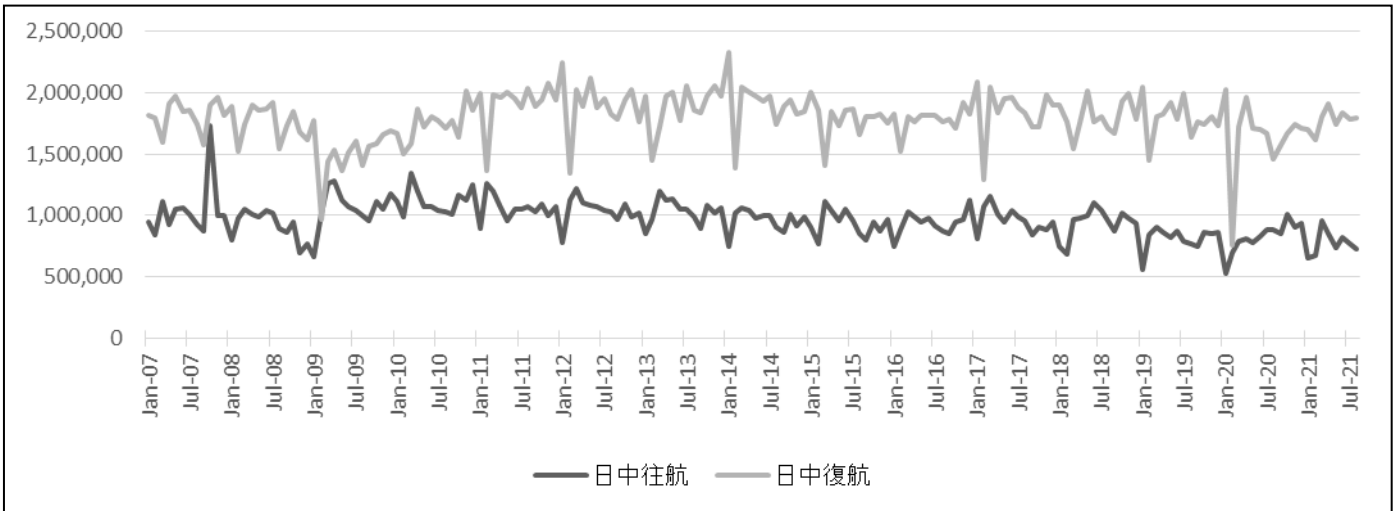


図-4 アジア域内航路におけるコンテナ輸送量の推移 (単位: TEU)

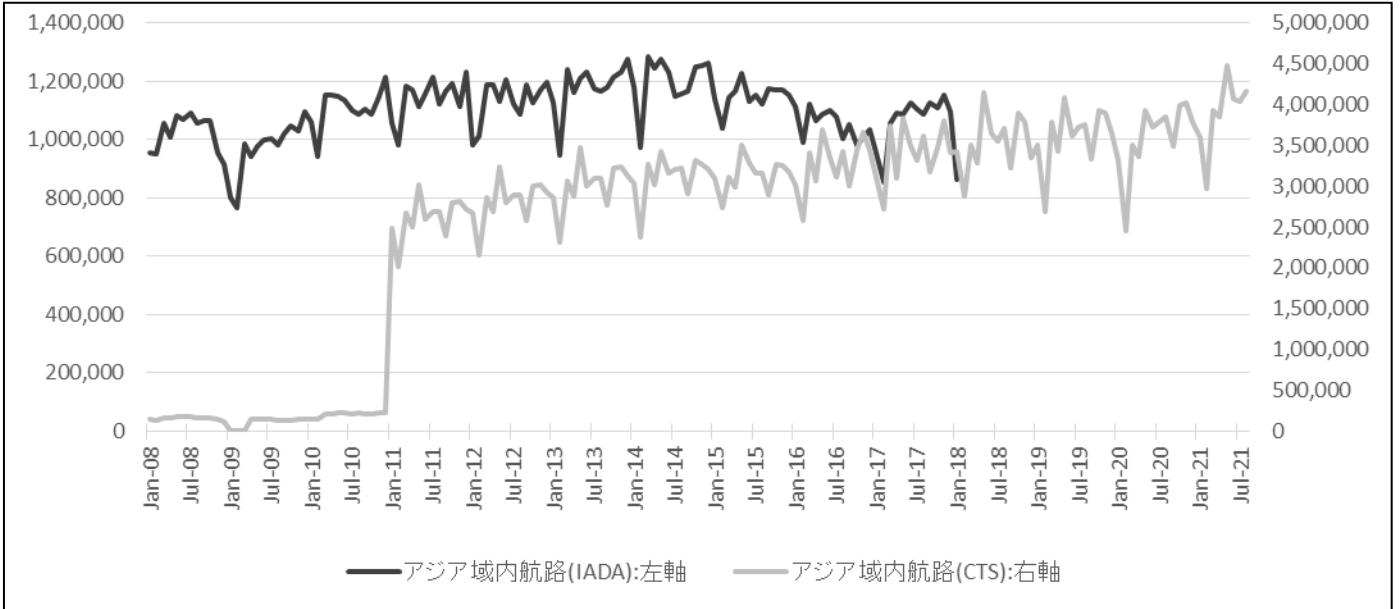


図-5 北米航路における運賃指数の推移 (単位: 指数 (CCFI)、ドル/TEU (Drewry))

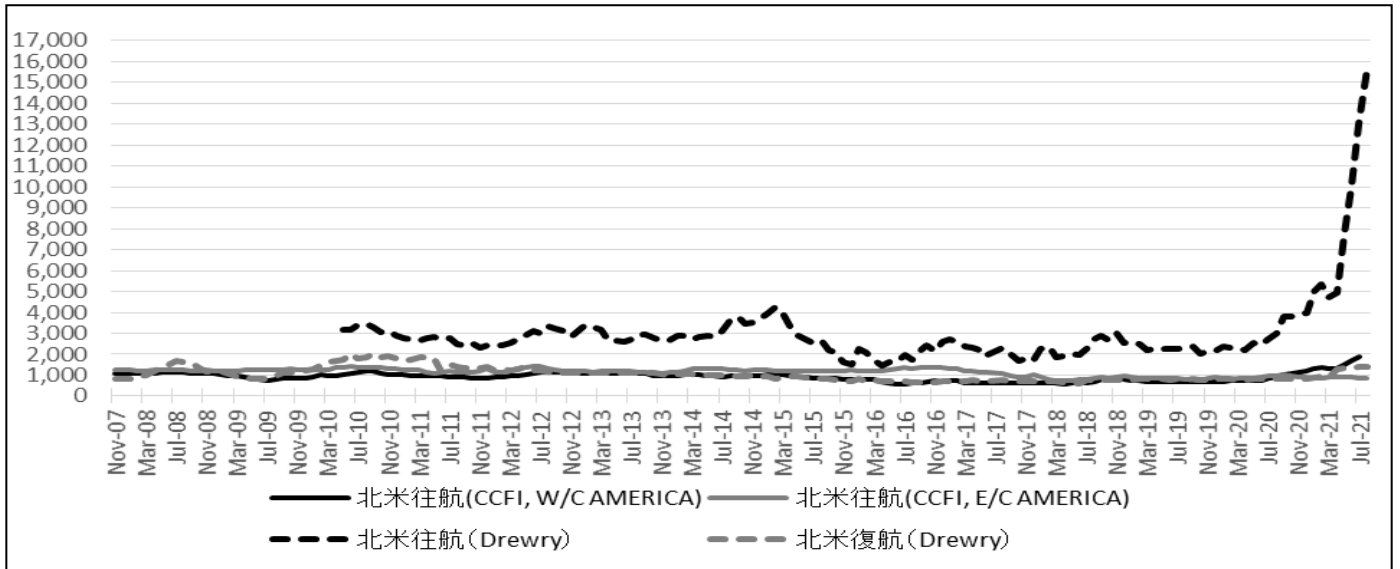


図-6 欧州航路における運賃指数の推移 (単位: 指数 (CCFI)、ドル/TEU (Drewry))

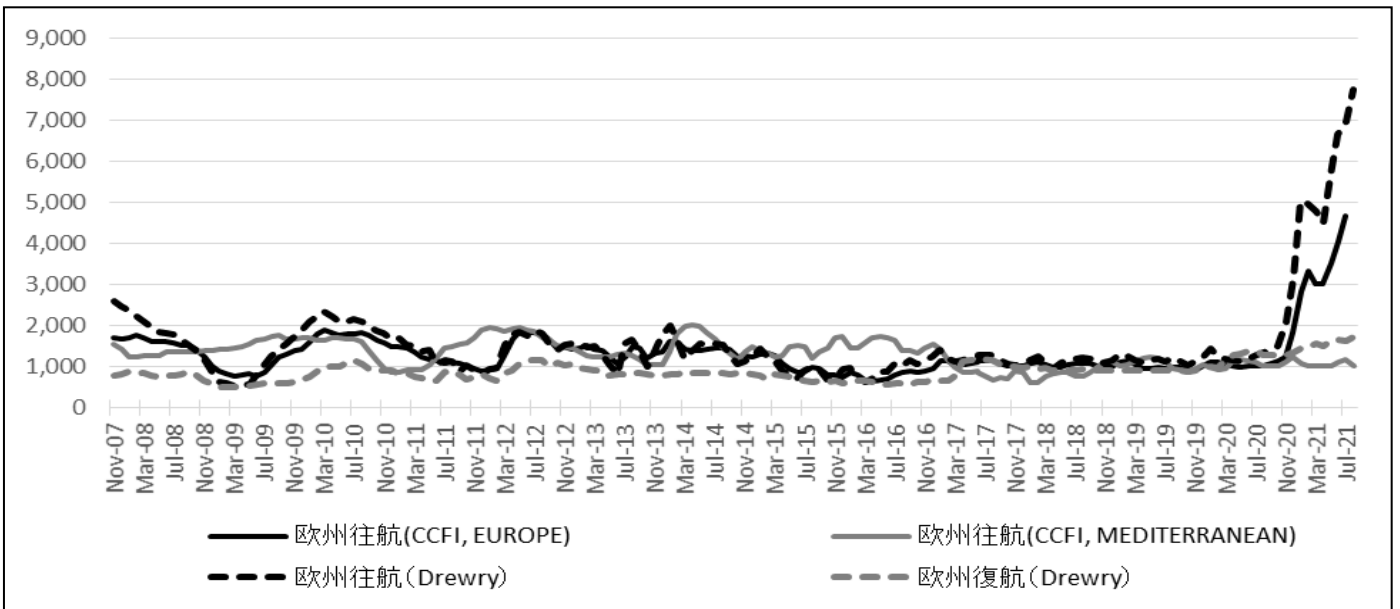
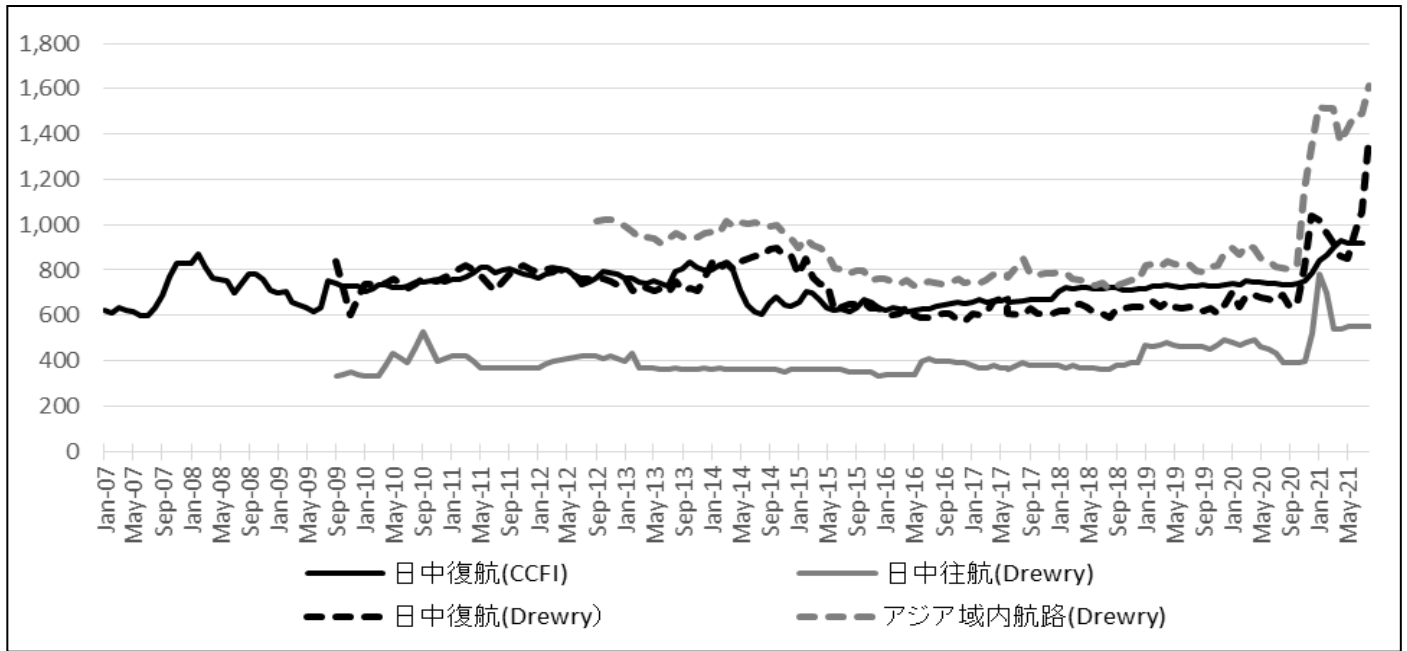


図-7 日中航路・アジア域内航路における運賃指数の推移

(単位：指数 (CCFI)、ドル/TEU (Drewry・日中往復航)、ドル/FEU (Drewry・アジア域内航路))



(参考) 輸送量・運賃データの出所

- 1.北米航路輸送量
 - ・ PIERS (Port Import/Export Reporting Service) データ
- 2.欧州航路輸送量
 - ・ Container Trade Statistics Ltd.
- 3.アジア域内航路輸送量
 - ・ IADA アジア域内配船主要船社取りまとめデータ、Container Trade Statistics Ltd. (CTS 社)
- 4.日中航路輸送量 (トンベース)
 - ・ (公財) 日本海事センター企画研究部 (注：財務省貿易統計に基づきトンベースで推計)
- 5.北米航路、欧州航路運賃指数 (往航では (CI,Drewry) と示した列、復航)
 - ・ Drewry “Container Freight Rate Insight”：南中国 (塩田) と米国東岸 (ニューヨーク)、英国 (フェリックストウ) 間の運賃
- 6.北米航路、欧州航路運賃指数 (CCFI)
 - ・ 上海航運交易所 <https://en.sse.net.cn/homel>
- 7.アジア域内航路運賃指数 (毎月)
 - ・ Drewry “Container Freight Rate Insight”：Intra-Asia Freight Rate Index(US\$/FEU)
- 8.日中航路運賃指数
 - ・ Clarkson Research “China Intelligence Monthly“ (上海航運交易所発表の中国輸出コンテナ運賃指数 ((CCFI) と示した列))
 - ・ Drewry “Container Freight Rate Insight” (中国 (上海) と日本 (横浜) 間の運賃)
- 9.BDI (バルチック海運指数)
 - ・ Clarkson Research “Shipping Intelligence Network”
- 10.円ドルレート
 - ・ FRB ウェブサイト <http://www.federalreserve.gov/econresdata/releases/statisticsdata.htm>