

## 主要コンテナ航路の荷動き動向（速報値※）

（公財）日本海事センター・企画研究部

（公財）日本海事センター・企画研究部は、PIERS（Port of Import/Export Reporting Service）の統計データを基に、『日本・アジア／米国間のコンテナ貨物の荷動き動向』を毎月発表しております。それに加えて、欧州航路、日中航路、アジア域内航路の荷動き動向も発表しております。

### 主要航路の荷動きのポイント

<b>北米航路</b>	<p>往航（2021年11月）1,857,813TEU（3.3%増）（2020年11月：1,799,282TEU）</p> <p>・《11月単月で過去最高を更新、ASEAN積は3か月連続の減少》</p> <p>復航（2021年9月）437,468TEU（19.8%減）（2020年9月：545,214TEU）</p> <p>・《4か月連続の減少、中国向けは前年比-33.1%の大幅減》</p> <ul style="list-style-type: none"> <li>■ 北米往航（アジアから米国）は、前年比3.3%増で4か月ぶりのプラス。2021年11月の中国（塩田）-ニューヨーク間の運賃は前年比160.0%増の10,140ドル/TEUで19か月連続のプラス。</li> <li>■ 北米復航（米国からアジア）は、前年比19.8%減で4か月連続のマイナス。2021年11月のニューヨーク-中国（塩田）間の運賃は前年比65.4%増の1,340ドル/TEUで19か月連続のプラス。</li> </ul>
<b>欧州航路</b>	<p>往航（2021年10月）1,494,519TEU（9.2%増）（2020年10月：1,369,207TEU）</p> <p>・《4か月ぶりの増加、東南アジア積は8.8%減》</p> <p>復航（2021年10月）630,308TEU（17.4%減）（2020年10月：762,949TEU）</p> <p>・《4ヶ月連続の減少、中華地域向けは前年比-24.4%の大幅減》</p> <ul style="list-style-type: none"> <li>■ 欧州往航（アジアから欧州）は、前年比9.2%増で4か月ぶりのプラス。2021年11月の中国（塩田）-英国（フェリックストウ）間の運賃は前年比268.4%増の7,700ドル/TEUで18か月連続のプラス。</li> <li>■ 欧州復航（欧州からアジア）は、前年比17.4%減で4か月連続のマイナス。2021年11月の英国（フェリックストウ）-中国（塩田）間の運賃は前年比40.8%増の1,830ドル/TEUで24か月連続のプラス。</li> </ul>
<b>日中航路</b>	<p>往航（2021年10月）841,320トン（16.6%減）（2020年10月：1,008,856トン）</p> <p>復航（2021年10月）1,691,414トン（1.2%増）（2020年10月：1,671,483トン）</p> <ul style="list-style-type: none"> <li>■ 日中往航（日本から中国）は、前年比16.6%減で6か月連続のマイナス。金額ベースでは前年比11.5%増の8,886億円で11か月連続のプラス。2021年11月の横浜-上海間の運賃は前年比35.0%増の540ドル/TEUで12か月連続のプラス。</li> <li>■ 日中復航（中国から日本）は、前年比1.2%増で6か月連続のプラス。金額ベースでは前年比6.5%増の1兆1,410億円で5ヶ月連続のプラス。2021年11月の上海-横浜間の運賃は前年比8.6%増の880ドル/TEUで21か月連続のプラス。</li> </ul>
<b>アジア域内航路</b>	<p>（2021年10月）4,035,542 TEU（1.2%増）（2020年10月：3,987,696TEU）</p> <ul style="list-style-type: none"> <li>■ CTS社による集計では、前年比1.2%増となる403.6万TEUで17か月連続のプラス。2021年11月のアジア域内コンテナ運賃指数（US\$/FEU）は前年比39.9%増の1,615ドル/FEUで16か月連続のプラス。</li> </ul>

注1：速報値ベースでの発表のため、後に修正が加わる場合がある。

注2：日中航路荷動き量は財務省「貿易統計」をもとにした（公財）日本海事センターによるトンベースでの推計。

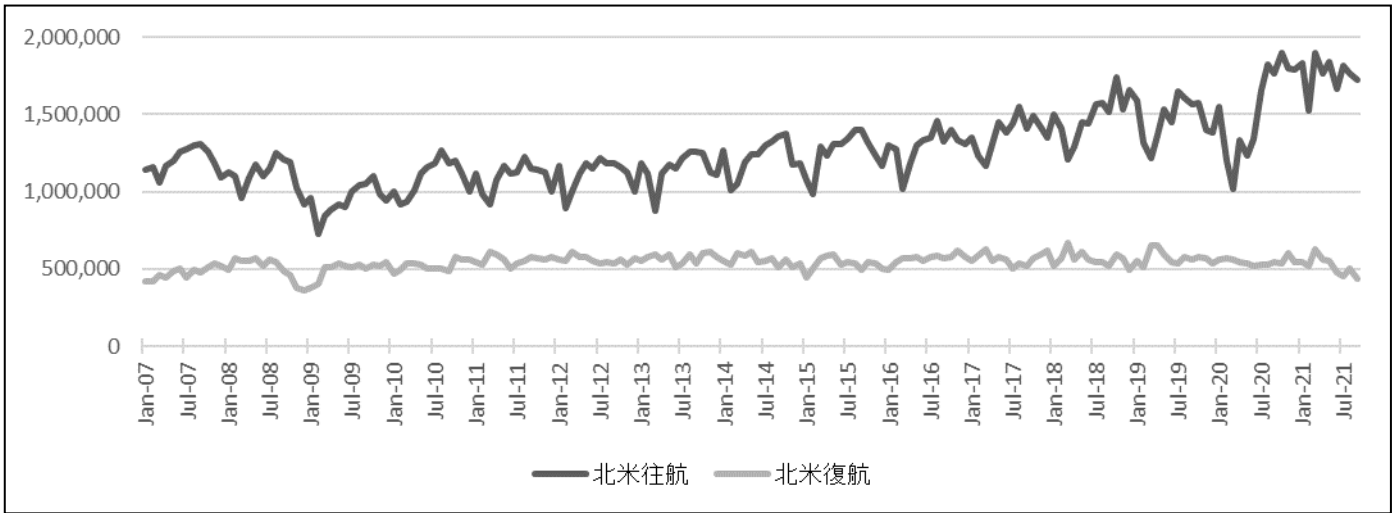
注3：運賃指数はDrewry, *Container Freight Rate Insight*,に基づく

【表】主要航路のコンテナ荷動き量と運賃指数(2021年12月21日現在)

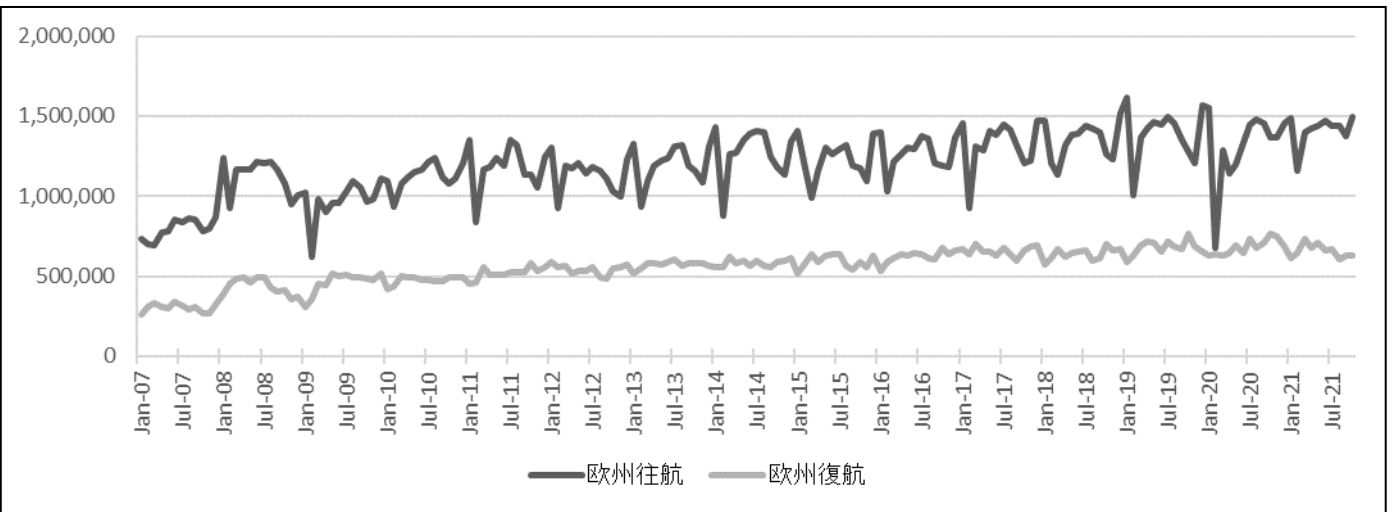
年 別  四 半 期 別  月 別		北米航路						欧州航路						
		アジア⇒米国			米国⇒アジア			アジア⇒欧州			欧州⇒アジア			
		荷動き量	伸び率	運賃指数 (CI,Drewry)	荷動き量	伸び率	運賃指数 (CI,Drewry)	荷動き量	伸び率	運賃指数 (CI,Drewry)	荷動き量	伸び率	運賃指数 (CI,Drewry)	
		TEU	%	ドル/TEU	TEU	%	ドル/TEU	TEU	%	ドル/TEU	TEU	%	ドル/TEU	
年 別	2016年	15,582,162	3.5	1,987	6,814,036	6.7	711	15,178,636	2.9	972	7,472,390	5.2	622	
	2017年	16,542,024	6.2	2,140	6,796,909	-0.3	730	15,864,603	4.5	1,196	7,892,507	5.6	1,002	
	2018年	17,880,556	8.1	2,372	6,777,879	-0.3	729	16,186,600	2.0	1,149	7,650,506	-3.1	933	
	2019年	17,643,925	-1.3	2,277	6,861,427	1.2	795	16,672,452	3.0	1,179	8,173,171	6.8	907	
	2020年	18,399,268	4.3	2,953	6,557,430	-4.4	804	15,768,536	-5.4	1,516	8,209,681	0.4	1,257	
四 半 期 別	2018年	1-3月期	4,116,201	9.7	2,157	1,763,932	0.2	720	3,819,520	3.5	1,177	1,847,275	-8.1	973
		4-6月期	4,177,058	1.1	1,970	1,738,080	3.0	643	4,095,429	0.3	1,080	1,914,333	-1.0	933
		7-9月期	4,660,451	5.8	2,603	1,611,333	2.8	770	4,261,137	1.8	1,217	1,867,368	-2.4	913
		10-12月期	4,926,846	15.8	2,757	1,664,534	-6.6	783	4,010,514	2.7	1,123	2,021,530	-0.7	910
	2019年	1-3月期	4,127,377	0.3	2,417	1,725,347	-2.2	803	3,985,242	4.3	1,250	1,911,083	3.5	900
		4-6月期	4,341,227	3.9	2,267	1,900,636	9.4	797	4,338,783	5.9	1,157	2,078,817	8.6	903
		7-9月期	4,817,678	3.4	2,307	1,665,650	3.4	793	4,296,665	0.8	1,160	2,073,389	11.0	900
		10-12月期	4,357,643	-11.6	2,117	1,679,447	0.9	787	4,051,762	1.0	1,150	2,109,882	4.4	923
	2020年	1-3月期	3,765,006	-8.8	2,343	1,684,043	-2.4	803	3,509,307	-11.9	1,300	1,894,252	-0.9	1,057
		4-6月期	3,907,228	-10.0	2,393	1,600,846	-15.8	797	3,681,162	-15.2	1,163	1,988,853	-4.3	1,323
		7-9月期	5,239,569	8.8	3,173	1,597,908	-4.1	807	4,385,073	2.1	1,350	2,127,157	2.6	1,327
		10-12月期	5,487,465	25.9	3,903	1,674,633	-0.3	810	4,192,994	3.5	2,250	2,199,419	4.2	1,320
2021年	1-3月期	5,249,829	39.4	5,037	1,691,242	0.4	887	4,048,228	15.4	4,943	1,992,561	5.2	1,500	
	4-6月期	5,272,567	34.9	7,577	1,593,257	-0.5	1,327	4,337,015	17.8	5,610	2,041,427	2.6	1,603	
	7-9月期	5,322,485	1.6	14,537	1,395,082	-12.7	1,370	4,248,586	-3.1	7,527	1,904,052	-10.5	1,703	
	10-12月期													
月 別	2019年	1月	1,590,480	6.0	2,580	556,689	7.1	780	1,615,378	9.6	1,330	589,908	3.3	900
		2月	1,316,415	-6.5	2,460	514,343	-10.0	830	1,002,598	-17.0	1,250	630,716	3.5	900
		3月	1,220,482	1.0	2,210	654,315	-2.7	800	1,367,266	20.3	1,170	690,459	3.6	900
		4月	1,364,777	5.8	2,280	652,364	15.6	800	1,426,874	8.3	1,110	715,912	16.0	900
		5月	1,529,717	5.6	2,280	593,957	-3.2	800	1,466,550	5.9	1,170	706,891	9.5	900
		6月	1,446,733	0.6	2,240	544,662	-2.8	790	1,445,359	3.8	1,190	656,014	0.7	910
		7月	1,644,842	4.9	2,270	532,841	-1.5	800	1,494,909	4.0	1,120	720,014	9.3	900
		8月	1,610,208	2.1	2,290	574,210	4.9	780	1,452,058	1.9	1,220	680,881	13.8	900
		9月	1,562,628	3.0	2,360	558,600	6.8	800	1,349,698	-3.6	1,140	672,494	10.1	900
		10月	1,574,244	-9.5	2,040	576,649	-3.5	770	1,276,967	1.0	1,050	766,574	9.6	890
		11月	1,400,494	-8.6	2,170	565,419	-1.4	780	1,207,131	-1.8	1,130	686,638	4.5	900
		12月	1,382,905	-16.4	2,140	537,379	8.9	810	1,567,664	3.3	1,270	656,670	-1.2	980
	2020年	1月	1,544,992	-2.9	2,370	557,315	0.1	830	1,549,674	-4.1	1,450	629,848	6.8	1,010
		2月	1,200,965	-8.8	2,330	568,959	10.6	800	676,197	-32.6	1,250	635,948	0.8	980
		3月	1,019,049	-16.5	2,330	557,769	-14.8	780	1,283,436	-6.1	1,200	628,456	-9.0	1,180
		4月	1,333,177	-2.3	2,210	542,224	-16.9	790	1,143,383	-19.9	1,180	645,783	-9.8	1,290
		5月	1,236,385	-19.2	2,540	537,102	-9.6	800	1,201,918	-18.0	1,120	696,843	-1.4	1,310
		6月	1,337,666	-7.5	2,430	521,520	-4.2	800	1,335,861	-7.6	1,190	646,227	-1.5	1,370
		7月	1,653,457	0.5	2,690	525,826	-1.3	800	1,447,664	-3.2	1,280	735,735	2.2	1,390
		8月	1,824,331	13.3	3,000	526,868	-8.2	810	1,478,310	1.8	1,350	679,275	-0.2	1,300
		9月	1,761,781	12.7	3,830	545,214	-2.4	810	1,459,099	8.1	1,420	712,147	5.9	1,290
		10月	1,898,334	20.6	3,820	532,470	-7.7	810	1,369,207	7.2	1,510	762,949	-0.5	1,300
		11月	1,799,282	28.5	3,900	600,813	6.3	810	1,364,914	13.1	2,090	749,827	9.2	1,300
		12月	1,789,849	29.4	3,990	541,350	0.7	810	1,458,873	-6.9	3,150	686,643	4.6	1,360
	2021年	1月	1,829,400	18.4	5,030	545,276	-2.2	870	1,487,451	-4.0	5,040	615,698	-2.2	1,440
		2月	1,521,218	26.7	5,350	520,657	-8.5	930	1,159,728	71.5	4,990	640,919	0.8	1,480
		3月	1,899,211	86.4	4,730	625,309	12.1	860	1,401,049	9.2	4,800	735,944	17.1	1,580
		4月	1,765,162	32.4	4,970	557,959	2.9	1,280	1,422,095	24.4	4,510	675,731	4.6	1,500
		5月	1,839,926	48.8	7,740	554,625	3.3	1,330	1,442,062	20.0	5,660	705,415	1.2	1,630
		6月	1,667,479	24.7	10,020	480,673	-7.8	1,370	1,472,858	10.3	6,660	660,281	2.2	1,680
		7月	1,815,080	9.8	12,990	453,322	-13.8	1,380	1,436,079	-0.8	6,970	669,036	-9.1	1,630
		8月	1,765,672	-3.2	15,680	504,292	-4.3	1,400	1,436,834	-2.8	7,760	608,124	-10.5	1,730
		9月	1,720,418	-2.3	14,940	437,468	-19.8	1,330	1,375,673	-5.7	7,850	626,892	-12.0	1,750
		10月	1,832,838	-3.5	10,760			1,340	1,494,519	9.2	7,730	630,308	-17.4	1,830
		11月	1,857,813	3.3	10,140			1,340			7,700			1,830

年 別 四 半 期 別	日中航路(トンベース)						アジア域内航路			(参考) BDI 指数	(参考) 円ドルレート 円/ドル	
	日本⇒中国			中国⇒日本			CTS 荷動き量 TEU	伸び率 %	運賃指数 (Drewry) US\$/FEU			
	荷動き量	伸び率	運賃指数 (Drewry)	荷動き量	伸び率	運賃指数 (Drewry)						
	トン	%	ドル/TEU	トン	%	ドル/TEU						
2016年	11,239,769	-0.0	374	21,380,414	-0.2	602	39,214,164	4.2	746	676	108.8	
2017年	11,531,189	2.6	376	22,224,724	3.9	623	40,804,397	4.1	779	1,155	112.1	
2018年	11,270,188	-2.3	375	21,638,541	-2.6	628	42,403,137	3.9	751	1,346	110.4	
2019年	9,718,500	-13.8	467	21,501,617	-0.6	638	43,437,777	2.4	823	1,338	109.0	
2020年	9,897,187	1.8	446	19,725,548	-8.3	713	43,210,044	-0.5	918	1,057	106.8	
2018年	1-3月期	2,394,447	-21.0	377	5,208,213	-4.2	630	9,804,073	2.4	779	1,173	108.3
	4-6月期	3,079,546	3.2	370	5,528,170	-3.8	633	11,076,050	6.2	744	1,258	109.1
	7-9月期	2,863,318	2.5	367	5,185,675	-4.5	610	10,480,089	3.6	731	1,598	111.5
	10-12月期	2,932,876	7.7	387	5,716,483	1.9	637	11,042,925	3.4	751	1,357	112.8
2019年	1-3月期	2,298,073	-4.0	467	5,299,587	1.8	647	9,999,031	2.0	822	791	110.2
	4-6月期	2,559,748	-16.9	470	5,529,838	0.0	643	11,139,104	0.6	829	991	109.9
	7-9月期	2,293,058	-19.9	460	5,390,414	3.9	633	10,826,126	3.3	804	2,028	107.3
	10-12月期	2,567,621	-12.5	470	5,281,778	-7.6	630	11,473,516	3.9	839	1,542	108.7
2020年	1-3月期	2,012,237	-12.4	477	4,507,680	-14.9	677	9,269,993	-7.3	893	588	109.0
	4-6月期	2,419,504	-5.5	467	5,375,479	-2.8	680	11,021,930	-1.1	864	768	107.5
	7-9月期	2,613,350	14.0	403	4,710,672	-12.6	663	11,122,288	2.7	808	1,520	106.1
	10-12月期	2,852,096	11.1	437	5,131,716	-2.8	833	11,795,833	2.8	1,105	1,352	104.5
2021年	1-3月期	2,291,099	13.9	673	5,116,027	13.5	970	10,506,449	13.3	1,514	1,725	106.0
	4-6月期	2,416,952	-0.1	547	5,485,497	2.0	890	12,396,616	12.5	1,425	2,793	109.4
	7-9月期	2,230,005	-14.7	557	5,331,961	13.2	1,180	11,977,693	7.7	1,594	3,732	110.1
	10-12月期											
2019年	1月	561,516	-24.6	470	2,045,414	7.6	640	3,513,540	2.7	822	1,063	109.0
	2月	836,134	21.7	460	1,448,668	-17.7	660	2,693,345	-6.5	826	629	110.4
	3月	900,423	-6.5	470	1,805,505	16.6	640	3,792,146	8.3	817	680	111.1
	4月	866,937	-11.5	480	1,828,647	4.3	660	3,431,928	4.5	841	773	111.6
	5月	824,730	-17.3	470	1,916,220	-4.7	640	4,092,062	-1.4	824	1,036	110.0
	6月	868,082	-21.3	460	1,784,972	1.2	630	3,615,114	-0.8	821	1,165	108.1
	7月	785,065	-24.2	460	1,990,759	10.5	640	3,729,238	5.1	828	1,848	108.3
	8月	762,622	-20.4	460	1,636,207	-4.4	640	3,757,829	1.2	795	1,982	106.2
	9月	745,371	-14.2	460	1,763,448	5.4	620	3,339,059	3.6	790	2,255	107.5
	10月	856,804	-15.7	450	1,740,912	-10.1	630	3,924,952	0.8	812	1,826	108.1
	11月	850,575	-13.0	470	1,808,946	-9.3	610	3,893,725	2.6	822	1,419	108.9
	12月	860,242	-8.4	490	1,731,920	-3.0	650	3,654,839	8.9	882	1,381	109.1
2020年	1月	530,644	-5.5	480	2,022,167	-1.1	700	3,310,858	-5.8	900	701	109.3
	2月	689,214	-17.6	470	761,661	-47.4	640	2,451,121	-9.0	870	461	110.0
	3月	792,378	-12.0	480	1,723,852	-4.5	690	3,508,014	-7.5	908	603	107.7
	4月	813,619	-6.2	490	1,963,258	7.4	690	3,369,978	-1.8	899	668	107.7
	5月	774,371	-6.1	460	1,708,088	-10.9	680	3,924,557	-4.1	852	489	107.2
	6月	831,514	-4.2	450	1,704,133	-4.5	670	3,727,395	3.1	842	1,146	107.6
	7月	883,415	12.5	430	1,672,377	-16.0	660	3,783,608	1.5	812	1,633	106.7
	8月	879,553	15.3	390	1,458,814	-10.8	690	3,855,430	2.6	811	1,516	106.0
	9月	850,382	14.1	390	1,579,481	-10.4	640	3,483,250	4.3	800	1,411	105.6
	10月	1,008,856	17.7	390	1,671,483	-4.0	650	3,987,696	1.6	822	1,631	105.2
	11月	908,398	6.8	400	1,747,394	-3.4	810	4,018,142	3.2	1,154	1,180	104.4
	12月	934,842	8.7	520	1,712,839	-1.1	1,040	3,789,995	3.7	1,340	1,244	103.8
2021年	1月	655,517	23.5	780	1,701,125	-15.9	1,020	3,603,001	8.8	1,517	1,658	103.8
	2月	677,788	-1.7	700	1,611,576	111.6	970	2,965,858	21.0	1,512	1,500	105.4
	3月	957,794	20.9	540	1,803,326	4.6	920	3,937,590	12.2	1,513	2,018	108.7
	4月	852,732	4.8	540	1,908,944	-2.8	860	3,844,982	14.1	1,368	2,475	109.0
	5月	740,843	-4.3	550	1,741,040	1.9	850	4,481,550	14.2	1,424	2,986	109.1
	6月	823,377	-1.0	550	1,835,513	7.7	960	4,070,084	9.2	1,484	2,917	110.1
	7月	770,972	-12.7	550	1,784,017	6.7	1,060	3,938,124	4.1	1,492	3,188	110.2
	8月	722,041	-17.9	550	1,793,055	22.9	1,390	4,248,573	10.2	1,614	3,720	109.9
	9月	736,992	-13.3	570	1,754,889	11.1	1,090	3,790,996	8.8	1,677	4,288	110.2
	10月	841,320	-16.6	540	1,691,414	1.2	920	4,035,542	1.2	1,590	4,820	113.1
	11月			540			880			1,615	2,780	114.0
	12月											

図－1 北米航路におけるコンテナ輸送量の推移（単位：TEU）



図－2 欧州航路におけるコンテナ輸送量の推移（単位：TEU）



図－3 日中航路におけるコンテナ輸送量の推移（単位：トン）

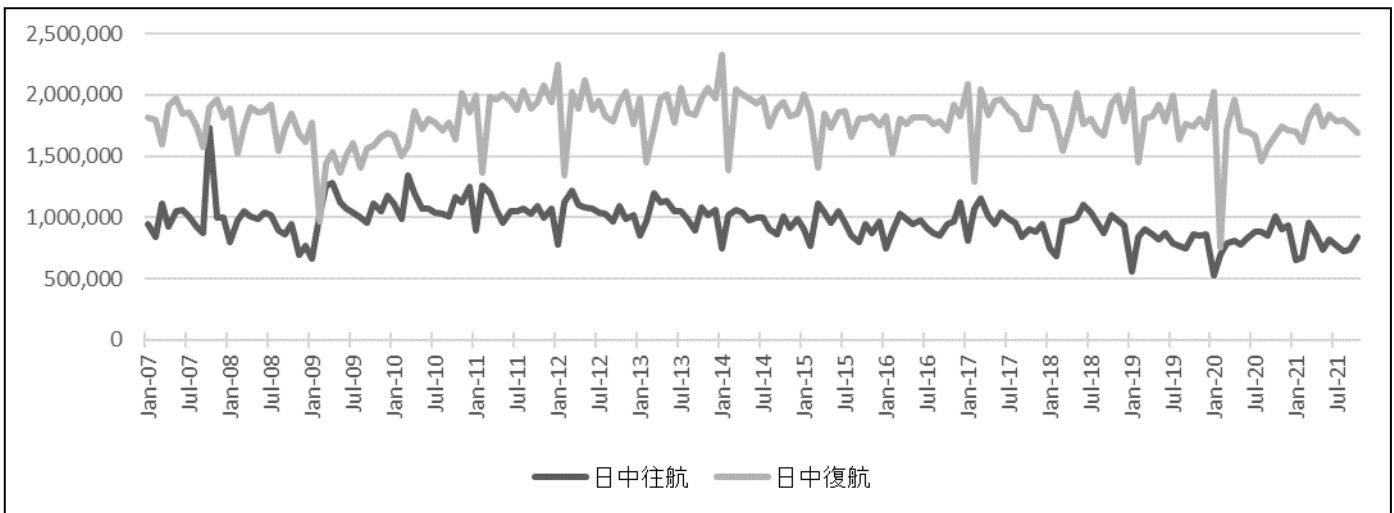


図-4 アジア域内航路におけるコンテナ輸送量の推移 (単位: TEU)

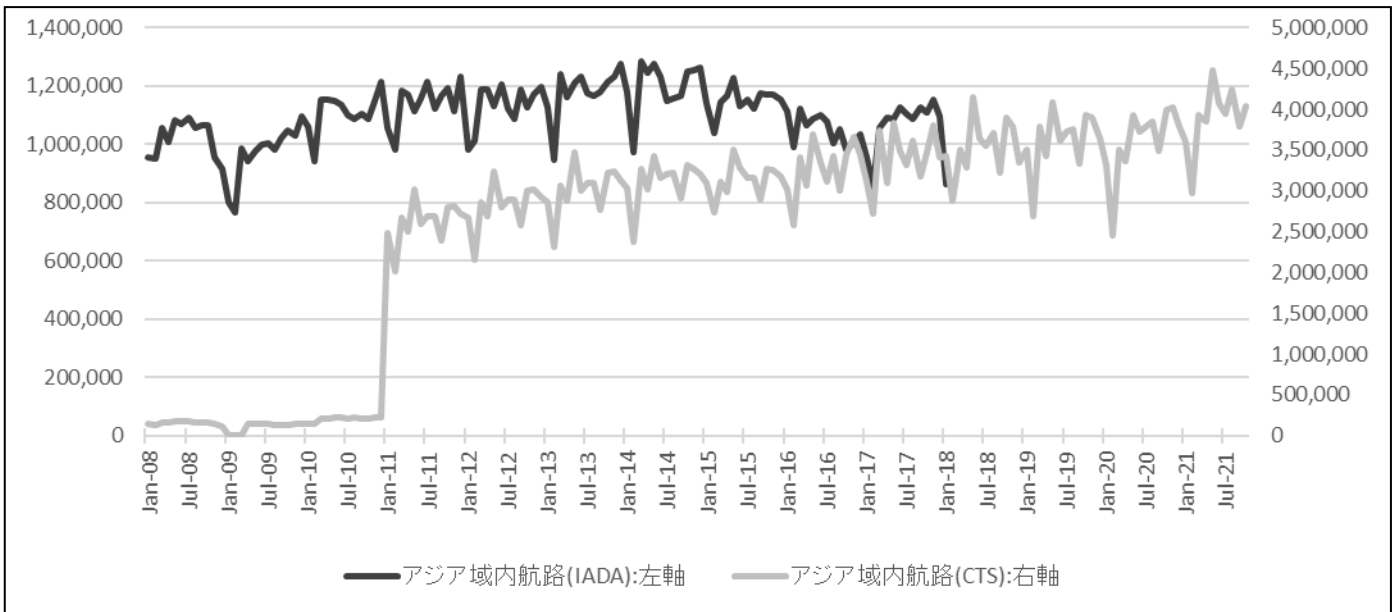


図-5 北米航路における運賃指数の推移 (単位: 指数 (CCFI)、ドル/TEU (Drewry))

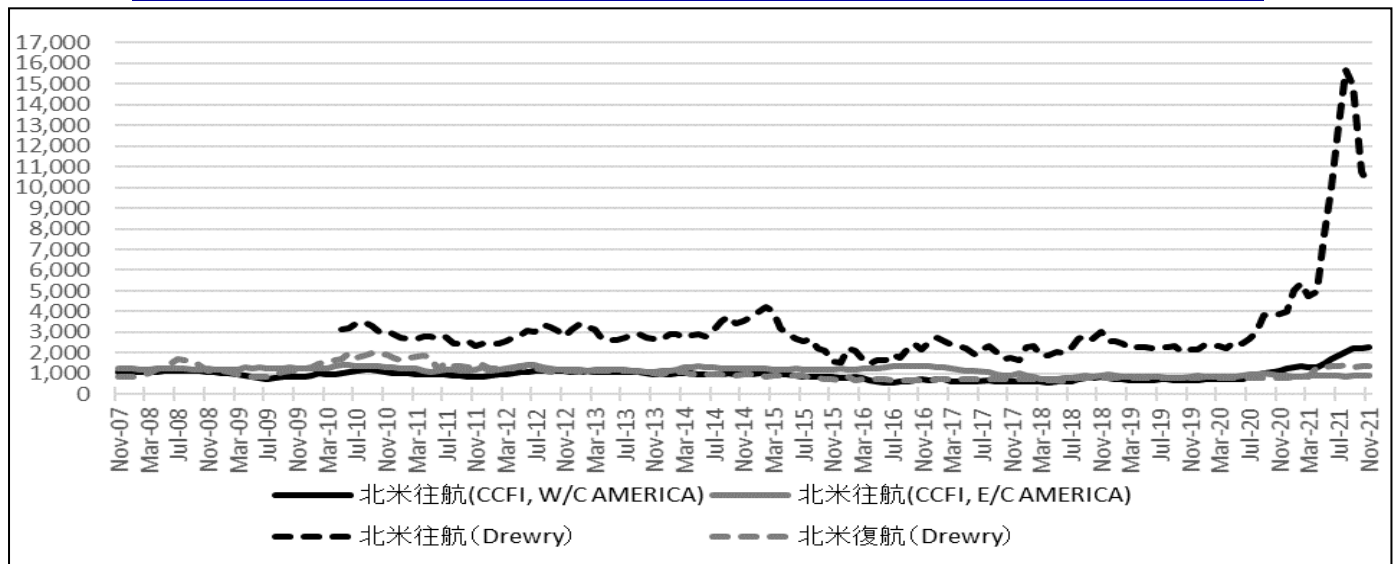
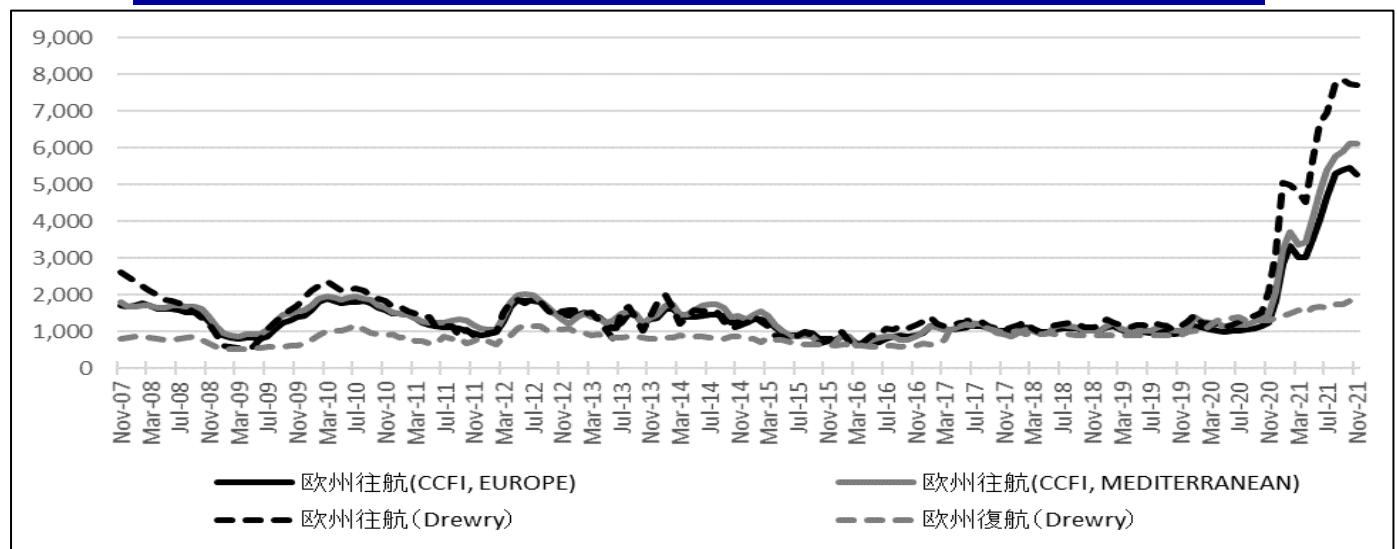
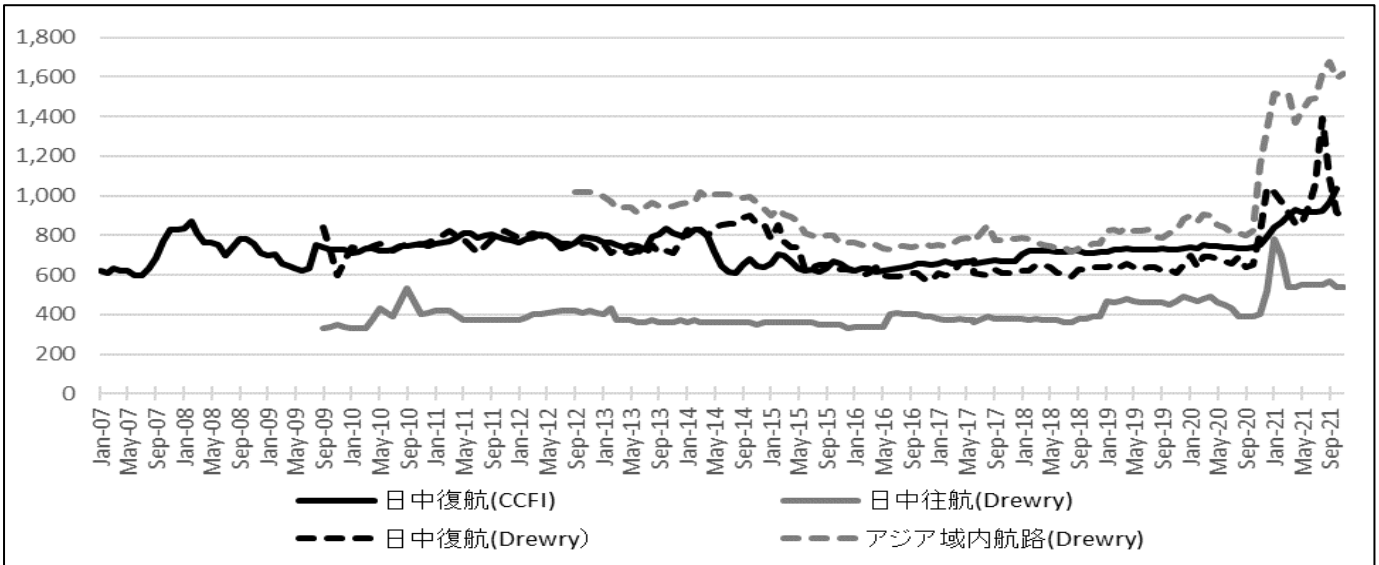


図-6 欧州航路における運賃指数の推移 (単位: 指数 (CCFI)、ドル/TEU (Drewry))



図－7 日中航路・アジア域内航路における運賃指数の推移

(単位：指数 (CCFI)、ドル/TEU (Drewry・日中往復航)、ドル/FEU (Drewry・アジア域内航路))



(参考) 輸送量・運賃データの出所

- 1.北米航路輸送量
  - ・PIERS (Port Import/Export Reporting Service) データ
- 2.欧州航路輸送量
  - ・Container Trade Statistics Ltd.
- 3.アジア域内航路輸送量
  - ・IADA アジア域内配船主要船社取りまとめデータ、Container Trade Statistics Ltd. (CTS 社)
- 4.日中航路輸送量 (トンベース)
  - ・(公財) 日本海事センター企画研究部 (注：財務省貿易統計に基づきトンベースで推計)
- 5.北米航路、欧州航路運賃指数 (往航では (CI,Drewry) と示した列、復航)
  - ・Drewry “Container Freight Rate Insight”：南中国 (塩田) と米国東岸 (ニューヨーク)、英国 (フェリックストウ) 間の運賃
- 6.北米航路、欧州航路運賃指数 (CCFI)
  - ・上海航運交易所 <https://en.sse.net.cn/home1>
- 7.アジア域内航路運賃指数 (毎月)
  - ・Drewry “Container Freight Rate Insight”：Intra-Asia Freight Rate Index(US\$/FEU)
- 8.日中航路運賃指数
  - ・Clarkson Research “China Intelligence Monthly” (上海航運交易所発表の中国輸出コンテナ運賃指数 ( (CCFI) と示した列) )
  - ・Drewry “Container Freight Rate Insight” (中国 (上海) と日本 (横浜) 間の運賃)
- 9.BDI (バルチック海運指数)
  - ・Clarkson Research “Shipping Intelligence Network”
- 10.円ドルレート
  - ・FRB ウェブサイト <http://www.federalreserve.gov/econresdata/releases/statisticsdata.htm>