

主要コンテナ航路の荷動き動向（速報値※）

（公財）日本海事センター・企画研究部

（公財）日本海事センター・企画研究部は、PIERS（Port of Import/Export Reporting Service）の統計データを基に、『日本・アジア／米国間のコンテナ貨物の荷動き動向』を毎月発表しております。それに加えて、欧州航路、日中航路、アジア域内航路の荷動き動向も発表しております。

主要航路の荷動きのポイント

北米航路 往航（2021年12月）1,936,326TEU（8.2%増）（2020年12月：1,789,849TEU）

・**《21年年計は、前年比15.3%増の2,120.6万TEUで、初の2,000万TEU超え》**

復航（2021年10月）476,871TEU（10.4%減）（2020年10月：532,470TEU）

- 北米往航（アジアから米国）は、前年比8.2%増で5か月ぶりのプラス。2021年12月の中国（塩田）-ニューヨーク間の運賃は前年比172.4%増の10,870ドル/TEUで20か月連続のプラス。
- 北米復航（米国からアジア）は、前年比10.4%減で5か月連続のマイナス。2021年12月のニューヨーク-中国（塩田）間の運賃は前年比69.1%増の1,370ドル/TEUで20か月連続のプラス。

欧州航路 往航（2021年11月）1,421,565TEU（4.2%増）（2020年11月：1,364,914TEU）

・**《中華地域積を中心に増加し、11月単月で過去最高を更新》**

復航（2021年11月）599,240TEU（20.1%減）（2020年11月：749,827TEU）

・**《5ヶ月連続の減少、中華地域向けは前年比-28.5%の大幅減》**

- 欧州往航（アジアから欧州）は、前年比4.2%増で2か月連続のプラス。2021年12月の中国（塩田）-英国（フェリックストウ）間の運賃は前年比144.1%増の7,690ドル/TEUで19か月連続のプラス。
- 欧州復航（欧州からアジア）は、前年比20.1%減で5か月連続のマイナス。2021年12月の英国（フェリックストウ）-中国（塩田）間の運賃は前年比36.8%増の1,860ドル/TEUで25か月連続のプラス。

日中航路 往航（2021年11月）806,637トン（11.2%減）（2020年11月：908,158トン）

復航（2021年11月）2,006,696トン（14.8%増）（2020年11月：1,747,312トン）

・**《20年1月以来の200万トン超え》**

- 日中往航（日本から中国）は、前年比11.2%減で7か月連続のマイナス。金額ベースでは前年比15.9%増の8,308億円で12か月連続のプラス。2021年12月の横浜-上海間の運賃は前年比5.8%増の550ドル/TEUで13か月連続のプラス。
- 日中復航（中国から日本）は、前年比14.8%増で7か月連続のプラス。金額ベースでは前年比26.7%増の1兆3,965億円で6ヶ月連続のプラス。2021年12月の上海-横浜間の運賃は前年比3.8%減の1,000ドル/TEUで22か月ぶりのマイナス。

アジア域内航路（2021年11月）4,070,321TEU（1.3%増）（2020年11月：4,018,142TEU）

- CTS社による集計では、前年比1.3%増となる407万TEUで18か月連続のプラス。2021年12月のアジア域内コンテナ運賃指数（US\$/FEU）は前年比48.1%増の1,985ドル/FEUで17か月連続のプラス。

注1：速報値ベースでの発表のため、後に修正が加わる場合がある。

注2：日中航路荷動き量は財務省「貿易統計」をもとにした（公財）日本海事センターによるトンベースでの推計。

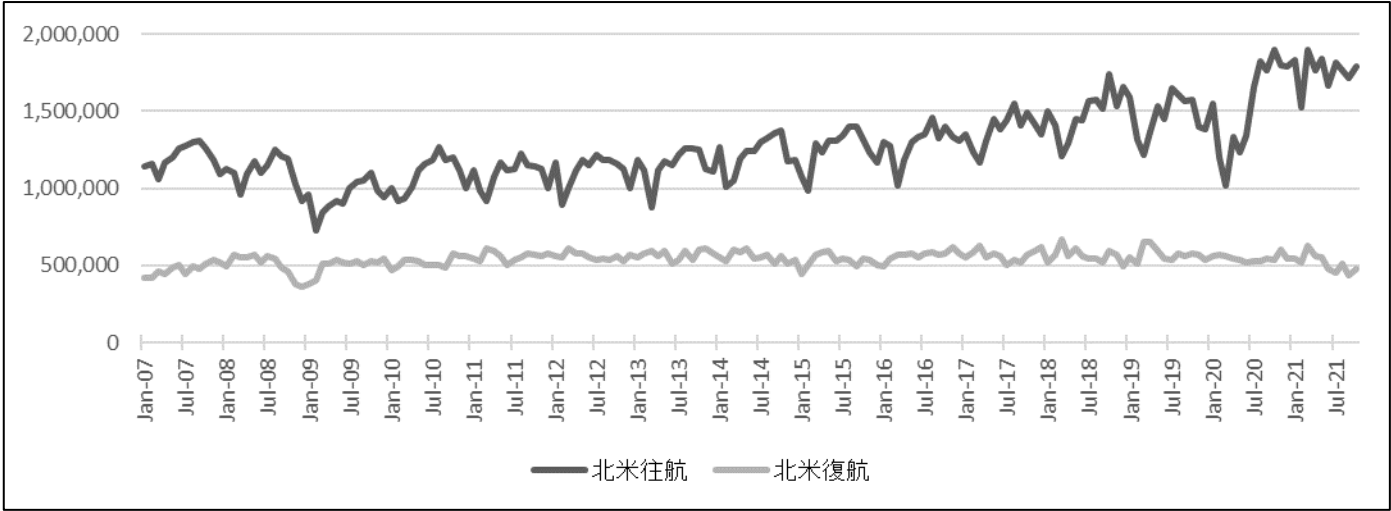
注3：運賃指数はDrewry, *Container Freight Rate Insight*,に基づく

【表】主要航路のコンテナ荷動き量と運賃指数(2022年1月27日現在)

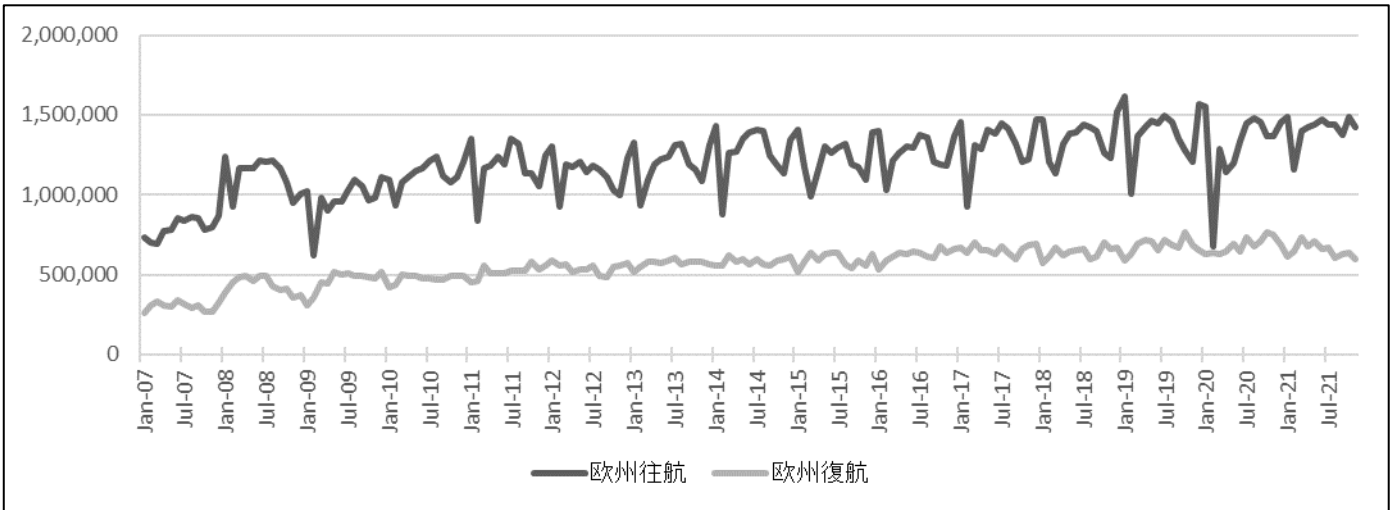
年 別 四 半 期 別 月 別	北米航路						欧州航路						
	アジア⇒米国			米国⇒アジア			アジア⇒欧州			欧州⇒アジア			
	荷動き量	伸び率	運賃指数 (CI,Drewry)	荷動き量	伸び率	運賃指数 (CI,Drewry)	荷動き量	伸び率	運賃指数 (CI,Drewry)	荷動き量	伸び率	運賃指数 (CI,Drewry)	
	TEU	%	ドル/TEU	TEU	%	ドル/TEU	TEU	%	ドル/TEU	TEU	%	ドル/TEU	
2016年	1-3月期	4,116,201	9.7	2,157	1,763,932	0.2	720	3,819,520	3.5	1,177	1,847,275	-8.1	973
	4-6月期	4,177,058	1.1	1,970	1,738,080	3.0	643	4,095,429	0.3	1,080	1,914,333	-1.0	933
	7-9月期	4,660,451	5.8	2,603	1,611,333	2.8	770	4,261,137	1.8	1,217	1,867,368	-2.4	913
	10-12月期	4,926,846	15.8	2,757	1,664,534	-6.6	783	4,010,514	2.7	1,123	2,021,530	-0.7	910
	2016年	15,582,162	3.5	1,987	6,814,036	6.7	711	15,178,636	2.9	972	7,472,390	5.2	622
2017年	1-3月期	4,127,377	0.3	2,417	1,725,347	-2.2	803	3,985,242	4.3	1,250	1,911,083	3.5	900
	4-6月期	4,341,227	3.9	2,267	1,900,636	9.4	797	4,338,783	5.9	1,157	2,078,817	8.6	903
	7-9月期	4,817,678	3.4	2,307	1,665,650	3.4	793	4,296,665	0.8	1,160	2,073,389	11.0	900
	10-12月期	4,357,643	-11.6	2,117	1,679,447	0.9	787	4,051,762	1.0	1,150	2,109,882	4.4	923
	2017年	16,542,024	6.2	2,140	6,796,909	-0.3	730	15,864,603	4.5	1,196	7,892,507	5.6	1,002
2018年	1-3月期	3,765,006	-8.8	2,343	1,684,043	-2.4	803	3,509,307	-11.9	1,300	1,894,252	-0.9	1,057
	4-6月期	3,907,228	-10.0	2,393	1,600,846	-15.8	797	3,681,162	-15.2	1,163	1,988,853	-4.3	1,323
	7-9月期	5,239,569	8.8	3,173	1,597,908	-4.1	807	4,385,073	2.1	1,350	2,127,157	2.6	1,327
	10-12月期	5,487,465	25.9	3,903	1,674,633	-0.3	810	4,192,994	3.5	2,250	2,199,419	4.2	1,320
	2018年	17,880,556	8.1	2,372	6,777,879	-0.3	729	16,186,600	2.0	1,149	7,650,506	-3.1	933
2019年	1-3月期	5,249,585	39.4	5,037	1,691,242	0.4	887	4,048,228	15.4	4,943	1,992,561	5.2	1,500
	4-6月期	5,271,870	34.9	7,577	1,593,257	-0.5	1,327	4,337,015	17.8	5,610	2,041,427	2.6	1,603
	7-9月期	5,320,899	1.6	14,537	1,400,077	-12.4	1,370	4,248,586	-3.1	7,527	1,904,052	-10.5	1,703
	10-12月期												
	2019年	17,643,925	-1.3	2,277	6,861,427	1.2	795	16,672,452	3.0	1,179	8,173,171	6.8	907
2020年	1月	1,590,480	6.0	2,580	556,689	7.1	780	1,615,378	9.6	1,330	589,908	3.3	900
	2月	1,316,415	-6.5	2,460	514,343	-10.0	830	1,002,598	-17.0	1,250	630,716	3.5	900
	3月	1,220,482	1.0	2,210	654,315	-2.7	800	1,367,266	20.3	1,170	690,459	3.6	900
	4月	1,364,777	5.8	2,280	652,364	15.6	800	1,426,874	8.3	1,110	715,912	16.0	900
	5月	1,529,717	5.6	2,280	593,957	-3.2	800	1,466,550	5.9	1,170	706,891	9.5	900
	6月	1,446,733	0.6	2,240	544,662	-2.8	790	1,445,359	3.8	1,190	656,014	0.7	910
	7月	1,644,842	4.9	2,270	532,841	-1.5	800	1,494,909	4.0	1,120	720,014	9.3	900
	8月	1,610,208	2.1	2,290	574,210	4.9	780	1,452,058	1.9	1,220	680,881	13.8	900
	9月	1,562,628	3.0	2,360	558,600	6.8	800	1,349,698	-3.6	1,140	672,494	10.1	900
	10月	1,574,244	-9.5	2,040	576,649	-3.5	770	1,276,967	1.0	1,050	766,574	9.6	890
	11月	1,400,494	-8.6	2,170	565,419	-1.4	780	1,207,131	-1.8	1,130	686,638	4.5	900
	12月	1,382,905	-16.4	2,140	537,379	8.9	810	1,567,664	3.3	1,270	656,670	-1.2	980
2021年	1月	1,544,992	-2.9	2,370	557,315	0.1	830	1,549,674	-4.1	1,450	629,848	6.8	1,010
	2月	1,200,965	-8.8	2,330	568,959	10.6	800	676,197	-32.6	1,250	635,948	0.8	980
	3月	1,019,049	-16.5	2,330	557,769	-14.8	780	1,283,436	-6.1	1,200	628,456	-9.0	1,180
	4月	1,333,177	-2.3	2,210	542,224	-16.9	790	1,143,383	-19.9	1,180	645,783	-9.8	1,290
	5月	1,236,385	-19.2	2,540	537,102	-9.6	800	1,201,918	-18.0	1,120	696,843	-1.4	1,310
	6月	1,337,666	-7.5	2,430	521,520	-4.2	800	1,335,861	-7.6	1,190	646,227	-1.5	1,370
	7月	1,653,457	0.5	2,690	525,826	-1.3	800	1,447,664	-3.2	1,280	735,735	2.2	1,390
	8月	1,824,331	13.3	3,000	526,868	-8.2	810	1,478,310	1.8	1,350	679,275	-0.2	1,300
	9月	1,761,781	12.7	3,830	545,214	-2.4	810	1,459,099	8.1	1,420	712,147	5.9	1,290
	10月	1,898,334	20.6	3,820	532,470	-7.7	810	1,369,207	7.2	1,510	762,949	-0.5	1,300
	11月	1,799,282	28.5	3,900	600,813	6.3	810	1,364,914	13.1	2,090	749,827	9.2	1,300
	12月	1,789,849	29.4	3,990	541,350	0.7	810	1,458,873	-6.9	3,150	686,643	4.6	1,360
2022年	1月	1,829,419	18.4	5,030	545,276	-2.2	870	1,487,451	-4.0	5,040	615,698	-2.2	1,440
	2月	1,521,066	26.7	5,350	520,657	-8.5	930	1,159,728	71.5	4,990	640,919	0.8	1,480
	3月	1,899,100	86.4	4,730	625,309	12.1	860	1,401,049	9.2	4,800	735,944	17.1	1,580
	4月	1,764,794	32.4	4,970	557,959	2.9	1,280	1,422,095	24.4	4,510	675,731	4.6	1,500
	5月	1,839,253	48.8	7,740	554,625	3.3	1,330	1,442,062	20.0	5,660	705,415	1.2	1,630
	6月	1,667,823	24.7	10,020	480,673	-7.8	1,370	1,472,858	10.3	6,660	660,281	2.2	1,680
	7月	1,813,823	9.7	12,990	453,631	-13.7	1,380	1,436,079	-0.8	6,970	669,036	-9.1	1,630
	8月	1,763,972	-3.3	15,680	508,756	-3.4	1,400	1,436,834	-2.8	7,760	608,124	-10.5	1,730
	9月	1,714,318	-2.7	14,940	437,690	-19.7	1,330	1,375,673	-5.7	7,850	626,892	-12.0	1,750
	10月	1,792,653	-5.6	10,760	476,871	-10.4	1,340	1,489,932	8.8	7,730	634,987	-16.8	1,830
	11月	1,663,709	-7.5	10,140			1,340	1,421,565	4.2	7,700	599,240	-20.1	1,830
	12月	1,936,326	8.2	10,870			1,370			7,690			1,860

年 別 四 半 期 別	日中航路(トンベース)						アジア域内航路			(参考) BDI 指数	(参考) 円ドルレート 円/ドル	
	日本⇒中国			中国⇒日本			CTS 荷動き量 TEU	伸び率 %	運賃指数 (Drewry) US\$/FEU			
	荷動き量	伸び率	運賃指数 (Drewry)	荷動き量	伸び率	運賃指数 (Drewry)						
	トン	%	ドル/TEU	トン	%	ドル/TEU						
2016年	11,239,769	-0.0	374	21,380,414	-0.2	602	39,214,164	4.2	746	676	108.8	
2017年	11,531,189	2.6	376	22,224,724	3.9	623	40,804,397	4.1	779	1,155	112.1	
2018年	11,270,188	-2.3	375	21,638,541	-2.6	628	42,403,137	3.9	751	1,346	110.4	
2019年	9,718,500	-13.8	467	21,501,617	-0.6	638	43,437,777	2.4	823	1,338	109.0	
2020年	9,896,947	1.8	446	19,725,465	-8.3	713	43,210,044	-0.5	918	1,057	106.8	
2018年	1-3月期	2,394,447	-21.0	377	5,208,213	-4.2	630	9,804,073	2.4	779	1,173	108.3
	4-6月期	3,079,546	3.2	370	5,528,170	-3.8	633	11,076,050	6.2	744	1,258	109.1
	7-9月期	2,863,318	2.5	367	5,185,675	-4.5	610	10,480,089	3.6	731	1,598	111.5
	10-12月期	2,932,876	7.7	387	5,716,483	1.9	637	11,042,925	3.4	751	1,357	112.8
2019年	1-3月期	2,298,073	-4.0	467	5,299,587	1.8	647	9,999,031	2.0	822	791	110.2
	4-6月期	2,559,748	-16.9	470	5,529,838	0.0	643	11,139,104	0.6	829	991	109.9
	7-9月期	2,293,058	-19.9	460	5,390,414	3.9	633	10,826,126	3.3	804	2,028	107.3
	10-12月期	2,567,621	-12.5	470	5,281,778	-7.6	630	11,473,516	3.9	839	1,542	108.7
2020年	1-3月期	2,012,237	-12.4	477	4,507,680	-14.9	677	9,269,993	-7.3	893	588	109.0
	4-6月期	2,419,504	-5.5	467	5,375,479	-2.8	680	11,021,930	-1.1	864	768	107.5
	7-9月期	2,613,350	14.0	403	4,710,672	-12.6	663	11,122,288	2.7	808	1,520	106.1
	10-12月期	2,851,856	11.1	437	5,131,634	-2.8	833	11,795,833	2.8	1,105	1,352	104.5
2021年	1-3月期	2,291,099	13.9	673	5,116,027	13.5	970	10,506,449	13.3	1,514	1,725	106.0
	4-6月期	2,416,952	-0.1	547	5,485,497	2.0	890	12,396,616	12.5	1,425	2,793	109.4
	7-9月期	2,230,005	-14.7	557	5,331,961	13.2	1,180	11,847,683	6.5	1,594	3,732	110.1
	10-12月期											
2019年	1月	561,516	-24.6	470	2,045,414	7.6	640	3,513,540	2.7	822	1,063	109.0
	2月	836,134	21.7	460	1,448,668	-17.7	660	2,693,345	-6.5	826	629	110.4
	3月	900,423	-6.5	470	1,805,505	16.6	640	3,792,146	8.3	817	680	111.1
	4月	866,937	-11.5	480	1,828,647	4.3	660	3,431,928	4.5	841	773	111.6
	5月	824,730	-17.3	470	1,916,220	-4.7	640	4,092,062	-1.4	824	1,036	110.0
	6月	868,082	-21.3	460	1,784,972	1.2	630	3,615,114	-0.8	821	1,165	108.1
	7月	785,065	-24.2	460	1,990,759	10.5	640	3,729,238	5.1	828	1,848	108.3
	8月	762,622	-20.4	460	1,636,207	-4.4	640	3,757,829	1.2	795	1,982	106.2
	9月	745,371	-14.2	460	1,763,448	5.4	620	3,339,059	3.6	790	2,255	107.5
	10月	856,804	-15.7	450	1,740,912	-10.1	630	3,924,952	0.8	812	1,826	108.1
	11月	850,575	-13.0	470	1,808,946	-9.3	610	3,893,725	2.6	822	1,419	108.9
	12月	860,242	-8.4	490	1,731,920	-3.0	650	3,654,839	8.9	882	1,381	109.1
2020年	1月	530,644	-5.5	480	2,022,167	-1.1	700	3,310,858	-5.8	900	701	109.3
	2月	689,214	-17.6	470	761,661	-47.4	640	2,451,121	-9.0	870	461	110.0
	3月	792,378	-12.0	480	1,723,852	-4.5	690	3,508,014	-7.5	908	603	107.7
	4月	813,619	-6.2	490	1,963,258	7.4	690	3,369,978	-1.8	899	668	107.7
	5月	774,371	-6.1	460	1,708,088	-10.9	680	3,924,557	-4.1	852	489	107.2
	6月	831,514	-4.2	450	1,704,133	-4.5	670	3,727,395	3.1	842	1,146	107.6
	7月	883,415	12.5	430	1,672,377	-16.0	660	3,783,608	1.5	812	1,633	106.7
	8月	879,553	15.3	390	1,458,814	-10.8	690	3,855,430	2.6	811	1,516	106.0
	9月	850,382	14.1	390	1,579,481	-10.4	640	3,483,250	4.3	800	1,411	105.6
	10月	1,008,856	17.7	390	1,671,483	-4.0	650	3,987,696	1.6	822	1,631	105.2
	11月	908,158	6.8	400	1,747,312	-3.4	810	4,018,142	3.2	1,154	1,180	104.4
	12月	934,842	8.7	520	1,712,839	-1.1	1,040	3,789,995	3.7	1,340	1,244	103.8
2021年	1月	655,517	23.5	780	1,701,125	-15.9	1,020	3,603,001	8.8	1,517	1,658	103.8
	2月	677,788	-1.7	700	1,611,576	111.6	970	2,965,858	21.0	1,512	1,500	105.4
	3月	957,794	20.9	540	1,803,326	4.6	920	3,937,590	12.2	1,513	2,018	108.7
	4月	852,732	4.8	540	1,908,944	-2.8	860	3,844,982	14.1	1,368	2,475	109.0
	5月	740,843	-4.3	550	1,741,040	1.9	850	4,481,550	14.2	1,424	2,986	109.1
	6月	823,377	-1.0	550	1,835,513	7.7	960	4,070,084	9.2	1,484	2,917	110.1
	7月	770,972	-12.7	550	1,784,017	6.7	1,060	3,938,124	4.1	1,492	3,188	110.2
	8月	722,041	-17.9	550	1,793,055	22.9	1,390	4,248,573	10.2	1,614	3,720	109.9
	9月	736,992	-13.3	570	1,754,889	11.1	1,090	3,660,986	5.1	1,677	4,288	110.2
	10月	841,320	-16.6	540	1,691,414	1.2	920	4,035,819	1.2	1,590	4,820	113.1
	11月	806,637	-11.2	540	2,006,696	14.8	880	4,070,321	1.3	1,615	2,780	114.0
	12月			550			1,000			1,985	2,832	113.8

図－1 北米航路におけるコンテナ輸送量の推移（単位：TEU）



図－2 欧州航路におけるコンテナ輸送量の推移（単位：TEU）



図－3 日中航路におけるコンテナ輸送量の推移（単位：トン）

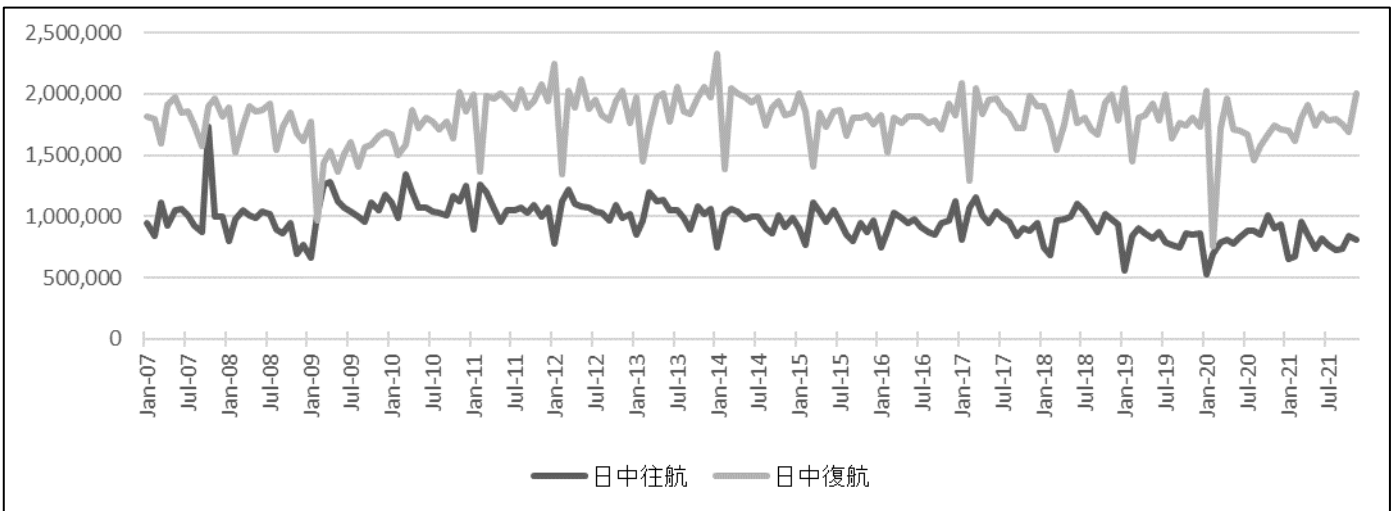


図-4 アジア域内航路におけるコンテナ輸送量の推移 (単位: TEU)

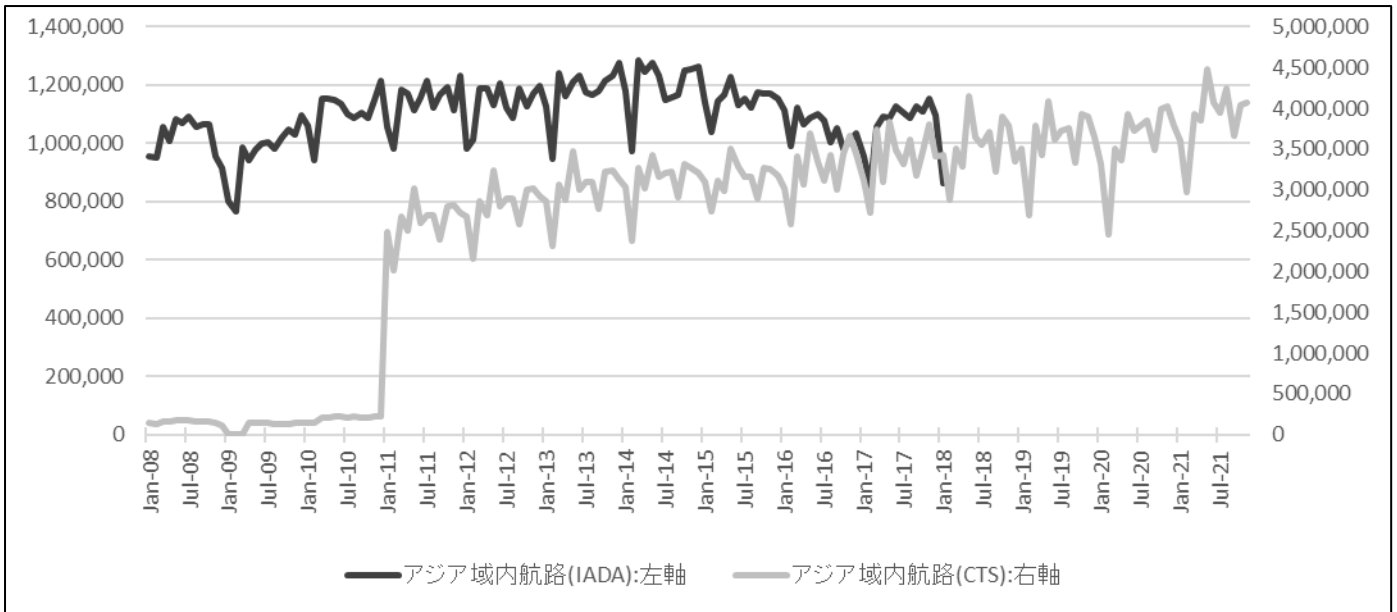


図-5 北米航路における運賃指数の推移 (単位: 指数 (CCFI)、ドル/TEU (Drewry))

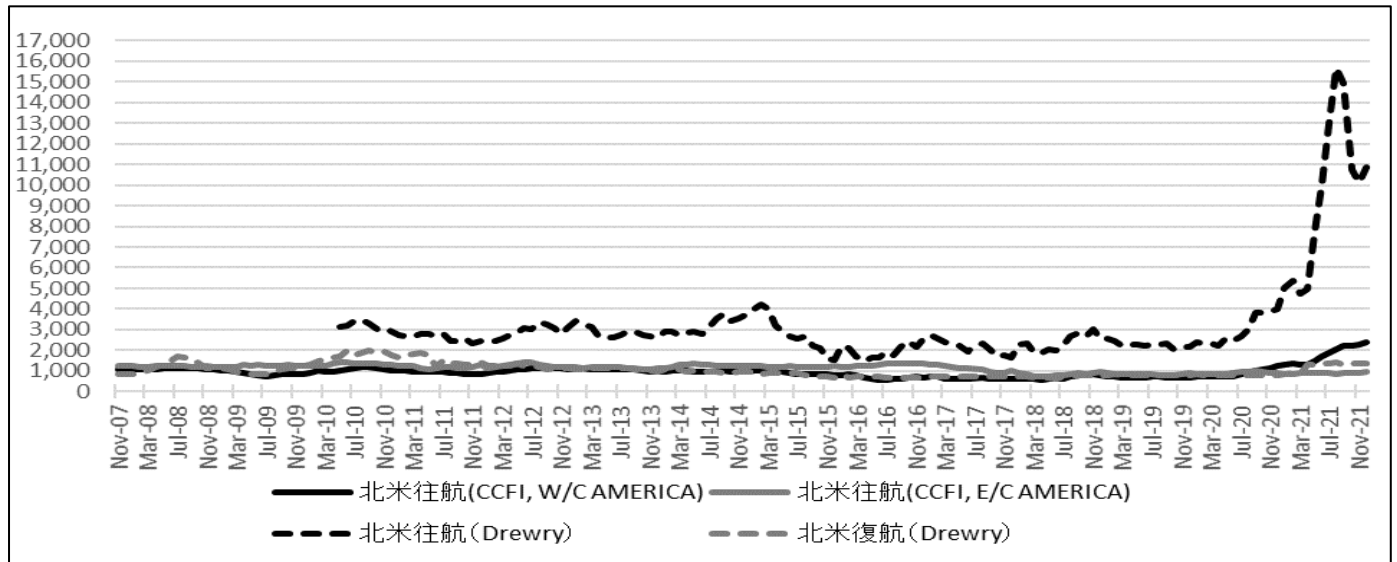


図-6 欧州航路における運賃指数の推移 (単位: 指数 (CCFI)、ドル/TEU (Drewry))

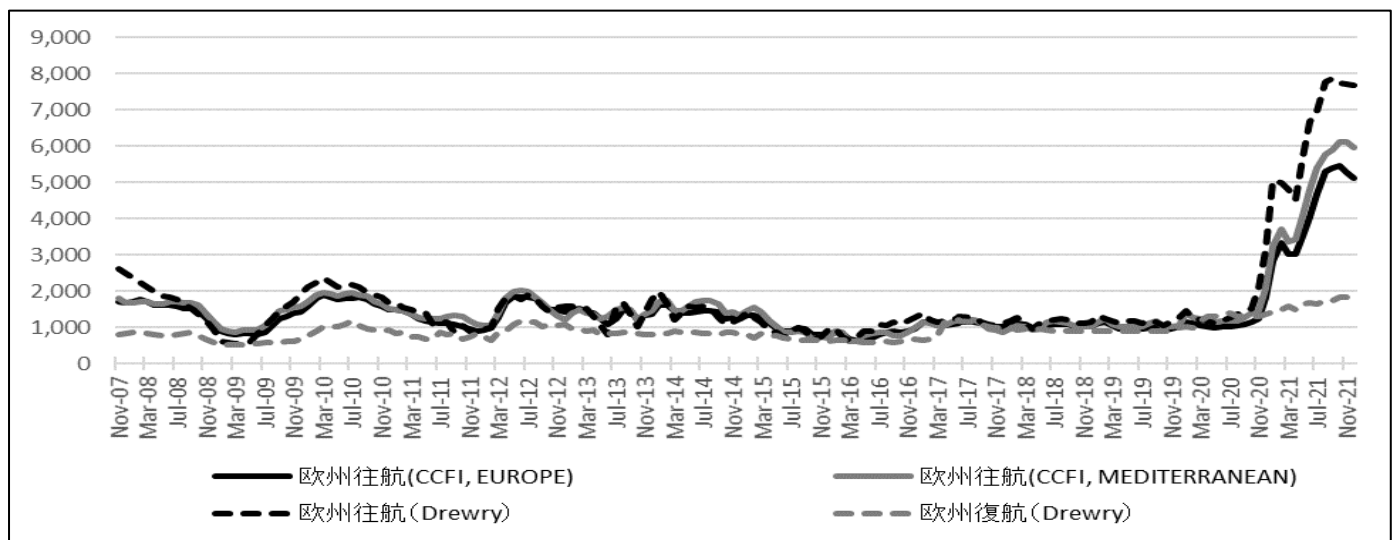
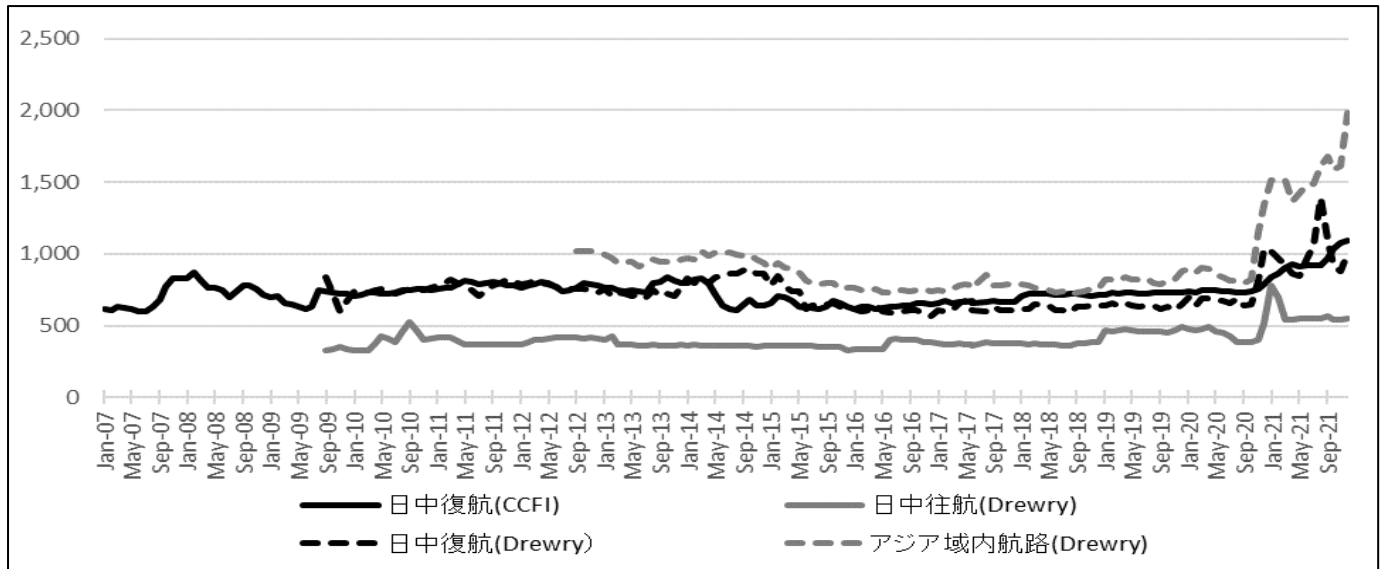


図-7 日中航路・アジア域内航路における運賃指数の推移

(単位：指数 (CCFI)、ドル/TEU (Drewry・日中往復航)、ドル/FEU (Drewry・アジア域内航路))



(参考) 輸送量・運賃データの出所

- 1.北米航路輸送量
 - ・PIERS (Port Import/Export Reporting Service) データ
- 2.欧州航路輸送量
 - ・Container Trade Statistics Ltd.
- 3.アジア域内航路輸送量
 - ・IADA アジア域内配船主要船社取りまとめデータ、Container Trade Statistics Ltd. (CTS 社)
- 4.日中航路輸送量 (トンベース)
 - ・(公財) 日本海事センター企画研究部 (注：財務省貿易統計に基づきトンベースで推計)
- 5.北米航路、欧州航路運賃指数 (往航では (CI,Drewry) と示した列、復航)
 - ・Drewry “Container Freight Rate Insight”：南中国 (塩田) と米国東岸 (ニューヨーク)、英国 (フェリックストウ) 間の運賃
- 6.北米航路、欧州航路運賃指数 (CCFI)
 - ・上海航運交易所 <https://en.sse.net.cn/home1>
- 7.アジア域内航路運賃指数 (毎月)
 - ・Drewry “Container Freight Rate Insight”：Intra-Asia Freight Rate Index(US\$/FEU)
- 8.日中航路運賃指数
 - ・Clarkson Research “China Intelligence Monthly” (上海航運交易所発表の中国輸出コンテナ運賃指数 ((CCFI) と示した列))
 - ・Drewry “Container Freight Rate Insight” (中国 (上海) と日本 (横浜) 間の運賃)
- 9.BDI (バルチック海運指数)
 - ・Clarkson Research “Shipping Intelligence Network”
- 10.円ドルレート
 - ・FRB ウェブサイト <http://www.federalreserve.gov/econresdata/releases/statisticsdata.htm>