

主要コンテナ航路の荷動き動向（速報値*）

（公財）日本海事センター・企画研究部

（公財）日本海事センター・企画研究部は、PIERS（Port of Import/Export Reporting Service）の統計データを基に、『日本・アジア／米国間のコンテナ貨物の荷動き動向』を毎月発表しております。それに加えて、欧州航路、日中航路、アジア域内航路の荷動き動向も発表しております。

主要航路の荷動きのポイント

北米航路 往航（2022年1月）2,009,798TEU（9.9%増）（2021年1月：1,829,419TEU）
・《単月では200万TEUを超え、過去最高を更新 ※速報値（21年12月：193.6万TEU）》
 復航（2021年11月）452,794TEU（24.6%減）（2020年11月：600,813TEU）

- 北米往航（アジアから米国）は、前年比9.9%増で2か月連続のプラス。
2022年1月の北米往航運賃指数は、前年比117.1%増の11,808ドル/40ftで21か月連続のプラス。
- 北米復航（米国からアジア）は、前年比24.6%減で6か月連続のマイナス。
2022年1月の北米復航運賃指数は、前年比54.2%増の1,826ドル/40ftで21か月連続のプラス。

欧州航路 往航（2021年12月）1,516,995 TEU（4.0%増）（2020年12月：1,458,873TEU）
・《2021年累計では前年比8.2%増の1706.9万TEUで、過去最高を更新》
 復航（2021年12月）568,726TEU（17.2%減）（2020年12月：686,643TEU）
・《6か月連続の減少、2021年累計では前年比5.6%減の774.7万TEU》

- 欧州往航（アジアから欧州）は、前年比4.0%増で3か月連続のプラス。
2022年1月の欧州往航運賃指数は、前年比55.7%増の13,951ドル/40ftで27か月連続のプラス。
- 欧州復航（欧州からアジア）は、前年比17.2%減で6か月連続のマイナス。
2022年1月の欧州復航運賃指数は、前年比16.3%増の2,612ドル/40ftで26か月連続のプラス。

日中航路 往航（2021年12月）832,085トン（11.0%減）（2020年12月：934,823トン）
・《2021年累計では、前年比4.8%減の941.8万トン》
 復航（2021年12月）1,856,852トン（8.4%増）（2020年12月：1,712,814トン）
・《2021年累計では、前年比8.9%増の2,148.8万トン》

- 日中往航（日本から中国）は、前年比11.0%減で8か月連続のマイナス。
金額ベースでは、前年比10.1%増の9,072億円で13か月連続のプラス。
2022年1月の横浜-上海間の運賃は、前年比31.7%減の970ドル/40ftで14か月ぶりのマイナス。
- 日中復航（中国から日本）は、前年比8.4%増で8か月連続のプラス。
金額ベースでは、前年比20.5%増の1兆2,993億円で7ヶ月連続のプラス。
2022年1月の上海-横浜間の運賃は、前年比18.6%増の1,910ドル/40ftで15か月連続のプラス。

アジア域内航路 （2021年12月）3,907,414TEU（3.1%増）（2020年12月：3,789,995TEU）
・《2021年累計では、前年比8.6%増の4690.6万TEUで、過去最高を更新》

- アジア域内航路は、前年比3.1%増となる390.7万TEUで19か月連続のプラス。
2022年1月のアジア域内コンテナ運賃指数は、前年比33.1%増の2,019ドル/40ftで18か月連続のプラス。

*速報値ベースでの発表のため、後に修正が加わる場合がある。

*日中航路荷動き量は財務省「貿易統計」をもとにした（公財）日本海事センターによるトンベースでの推計。

*運賃指数は Drewry, *Container Freight Rate Insight* に基づく

【表】主要航路のコンテナ荷動き量と運賃指数(2022年2月28日現在)

年 別 四 半 期 別	北米航路						欧州航路							
	アジア⇒米国			米国⇒アジア			アジア⇒欧州			欧州⇒アジア				
	荷動き量	伸び率	運賃指数 (Drewry)	荷動き量	伸び率	運賃指数 (Drewry)	荷動き量	伸び率	運賃指数 (Drewry)	荷動き量	伸び率	運賃指数 (Drewry)		
	TEU	%	ドル/40ft	TEU	%	ドル/40ft	TEU	%	ドル/40ft	TEU	%	ドル/40ft		
2016年	1-3月期	4,116,201	9.7	1,982	1,763,932	0.2	830	3,819,520	3.5	1,984	1,847,275	-8.1	1,302	
	4-6月期	4,177,058	1.1	1,838	1,738,080	3.0	810	4,095,429	0.3	1,774	1,914,333	-1.0	1,248	
	7-9月期	4,660,451	5.8	2,513	1,611,333	2.8	951	4,261,137	1.8	2,037	1,867,368	-2.4	1,245	
	10-12月期	4,926,846	15.8	2,738	1,664,534	-6.6	961	4,010,514	2.7	1,873	2,021,530	-0.7	1,159	
	2017年	1-3月期	4,127,377	0.3	2,332	1,725,347	-2.2	958	3,985,242	4.3	2,075	1,911,083	3.5	1,147
		4-6月期	4,341,227	3.9	2,154	1,900,636	9.4	965	4,338,783	5.9	1,871	2,078,817	8.6	1,087
		7-9月期	4,817,678	3.4	2,193	1,665,650	3.4	949	4,296,665	0.8	1,876	2,073,389	11.0	1,094
		10-12月期	4,357,643	-11.6	2,007	1,679,447	0.9	920	4,051,762	1.0	1,871	2,109,882	4.4	1,195
	2018年	1-3月期	3,765,006	-8.8	2,112	1,684,043	-2.4	957	3,509,307	-11.9	2,245	1,894,252	-0.9	1,433
		4-6月期	3,907,228	-10.0	2,375	1,600,846	-15.8	992	3,681,162	-15.2	1,987	1,988,853	-4.3	1,704
		7-9月期	5,239,569	8.8	3,639	1,597,908	-4.1	972	4,385,073	2.1	2,185	2,127,157	2.6	1,775
		10-12月期	5,487,465	25.9	4,493	1,674,633	-0.3	1,038	4,192,994	3.5	3,864	2,199,419	4.2	1,858
	2019年	1-3月期	5,249,585	39.4	5,312	1,691,242	0.4	1,189	4,048,228	15.4	8,454	1,992,561	5.2	2,191
		4-6月期	5,271,870	34.9	7,545	1,593,257	-0.5	1,711	4,337,015	17.8	9,601	2,041,427	2.6	2,356
		7-9月期	5,292,113	1.0	13,360	1,400,023	-12.4	1,802	4,435,499	1.1	13,667	1,904,052	-10.5	2,510
		10-12月期	5,392,688	-1.7	11,599			1,816	4,303,557	2.6	13,977	1,808,542	-17.8	2,464
	2020年	1月	1,544,992	-2.9	2,103	557,315	0.1	976	1,549,674	-4.1	2,535	629,848	6.8	1,321
		2月	1,200,965	-8.8	2,085	568,959	10.6	958	676,197	-32.6	2,220	635,948	0.8	1,333
		3月	1,019,049	-16.5	2,148	557,769	-14.8	937	1,283,436	-6.1	1,980	628,456	-9.0	1,644
		4月	1,333,177	-2.3	2,181	542,224	-16.9	956	1,143,383	-19.9	1,934	645,783	-9.8	1,593
5月		1,236,385	-19.2	2,445	537,102	-9.6	1,002	1,201,918	-18.0	1,963	696,843	-1.4	1,737	
6月		1,337,666	-7.5	2,498	521,520	-4.2	1,017	1,335,861	-7.6	2,064	646,227	-1.5	1,783	
7月		1,653,457	0.5	3,078	525,826	-1.3	963	1,447,664	-3.2	2,078	735,735	2.2	1,808	
8月		1,824,331	13.3	3,490	526,868	-8.2	976	1,478,310	1.8	2,072	679,275	-0.2	1,770	
9月		1,761,781	12.7	4,349	545,214	-2.4	978	1,459,099	8.1	2,404	712,147	5.9	1,747	
10月		1,898,334	20.6	4,457	532,470	-7.7	988	1,369,207	7.2	2,547	762,949	-0.5	1,727	
11月		1,799,282	28.5	4,424	600,813	6.3	991	1,364,914	13.1	3,004	749,827	9.2	1,742	
12月		1,789,849	29.4	4,598	541,350	0.7	1,136	1,458,873	-6.9	6,041	686,643	4.6	2,104	
2021年	1月	1,829,419	18.4	5,438	545,276	-2.2	1,184	1,487,451	-4.0	8,961	615,698	-2.2	2,246	
	2月	1,521,066	26.7	5,480	520,657	-8.5	1,252	1,159,728	71.5	8,612	640,919	0.8	2,120	
	3月	1,899,100	86.4	5,017	625,309	12.1	1,130	1,401,049	9.2	7,788	735,944	17.1	2,208	
	4月	1,764,794	32.4	5,626	557,959	2.9	1,685	1,422,095	24.4	8,090	675,731	4.6	2,309	
	5月	1,839,253	48.8	7,034	554,625	3.3	1,657	1,442,062	20.0	9,337	705,415	1.2	2,357	
	6月	1,667,823	24.7	9,976	480,673	-7.8	1,790	1,472,858	10.3	11,375	660,281	2.2	2,403	
	7月	1,813,823	9.7	12,444	453,626	-13.7	1,791	1,436,079	-0.8	13,087	669,036	-9.1	2,445	
	8月	1,763,972	-3.3	13,900	508,730	-3.4	1,836	1,436,834	-2.8	13,631	608,124	-10.5	2,573	
	9月	1,714,318	-2.7	13,735	437,667	-19.7	1,800	1,375,673	-5.7	14,191	626,892	-12.0	2,344	
	10月	1,792,653	-5.6	12,190	489,452	-8.1	1,811	1,491,050	8.9	14,109	634,987	-16.8	2,476	
	11月	1,663,709	-7.5	10,820	452,794	-24.6	1,776	1,427,454	4.6	13,494	604,829	-19.3	2,511	
	12月	1,936,326	8.2	11,787			1,819	1,516,995	4.0	13,397	568,726	-17.2	2,544	
2022年	1月	2,009,798	9.9	11,808			1,826			13,951			2,612	
	2月													
	3月													
	4月													
	5月													
	6月													
	7月													
	8月													
	9月													
	10月													
	11月													
	12月													

年 別 四 半 期 別	日中航路(トンベース)										(参考) BDI 指数	(参考) 円ドルレ ート 円/ドル			
	日本⇒中国					中国⇒日本							アジア域内航路		
	荷動き量	伸び率	運賃指数 (Drewry)	荷動き量	伸び率	運賃指数 (Drewry)	CTS 荷動き量	伸び率	運賃指数 (Drewry)	参考 BDI 指数			参考 円ドルレ ート 円/ドル		
	トン	%	ドル/40ft	トン	%	ドル/40ft	TEU	%	US\$/40ft						
2016年	11,239,769	-0.0	662	21,380,414	-0.2	942	39,214,164	4.2	746	676	108.8				
2017年	11,531,189	2.6	644	22,224,724	3.9	1,000	40,804,397	4.1	779	1,155	112.1				
2018年	11,270,188	-2.3	650	21,638,541	-2.6	1,003	42,403,137	3.9	751	1,346	110.4				
2019年	9,718,500	-13.8	792	21,501,617	-0.6	1,021	43,437,777	2.4	823	1,338	109.0				
2020年	9,896,928	1.8	778	19,725,440	-8.3	1,100	43,210,044	-0.5	918	1,057	106.8				
2018年	1-3月期	2,394,447	-21.0	643	5,208,213	-4.2	990	9,804,073	2.4	779	1,173	108.3			
	4-6月期	3,079,546	3.2	640	5,528,170	-3.8	1,007	11,076,050	6.2	744	1,258	109.1			
	7-9月期	2,863,318	2.5	643	5,185,675	-4.5	983	10,480,089	3.6	731	1,598	111.5			
	10-12月期	2,932,876	7.7	673	5,716,483	1.9	1,030	11,042,925	3.4	751	1,357	112.8			
2019年	1-3月期	2,298,073	-4.0	787	5,299,587	1.8	1,027	9,999,031	2.0	822	791	110.2			
	4-6月期	2,559,748	-16.9	797	5,529,838	0.0	1,040	11,139,104	0.6	829	991	109.9			
	7-9月期	2,293,058	-19.9	783	5,390,414	3.9	1,003	10,826,126	3.3	804	2,028	107.3			
	10-12月期	2,567,621	-12.5	800	5,281,778	-7.6	1,013	11,473,516	3.9	839	1,542	108.7			
2020年	1-3月期	2,012,237	-12.4	840	4,507,680	-14.9	1,047	9,269,993	-7.3	893	588	109.0			
	4-6月期	2,419,504	-5.5	807	5,375,479	-2.8	1,057	11,021,930	-1.1	864	768	107.5			
	7-9月期	2,613,350	14.0	703	4,710,672	-12.6	990	11,122,288	2.7	808	1,520	106.1			
	10-12月期	2,851,837	11.1	763	5,131,609	-2.8	1,307	11,795,833	2.8	1,105	1,352	104.5			
2021年	1-3月期	2,291,099	13.9	1,227	5,116,027	13.5	1,587	10,506,449	13.3	1,514	1,725	106.0			
	4-6月期	2,416,952	-0.1	897	5,485,497	2.0	1,473	12,396,616	12.5	1,425	2,793	109.4			
	7-9月期	2,230,005	-14.7	920	5,331,961	13.2	1,837	11,847,683	6.5	1,594	3,732	110.1			
	10-12月期	2,480,042	-13.0	923	5,554,962	8.2	1,613	12,154,787	3.0	1,730	3,478	113.6			
2020年	1月	530,644	-5.5	840	2,022,167	-1.1	1,070	3,310,858	-5.8	900	701	109.3			
	2月	689,214	-17.6	830	761,661	-47.4	990	2,451,121	-9.0	870	461	110.0			
	3月	792,378	-12.0	850	1,723,852	-4.5	1,080	3,508,014	-7.5	908	603	107.7			
	4月	813,619	-6.2	840	1,963,258	7.4	1,080	3,369,978	-1.8	899	668	107.7			
	5月	774,371	-6.1	790	1,708,088	-10.9	1,050	3,924,557	-4.1	852	489	107.2			
	6月	831,514	-4.2	790	1,704,133	-4.5	1,040	3,727,395	3.1	842	1,146	107.6			
	7月	883,415	12.5	750	1,672,377	-16.0	980	3,783,608	1.5	812	1,633	106.7			
	8月	879,553	15.3	680	1,458,814	-10.8	1,030	3,855,430	2.6	811	1,516	106.0			
	9月	850,382	14.1	680	1,579,481	-10.4	960	3,483,250	4.3	800	1,411	105.6			
	10月	1,008,856	17.7	690	1,671,483	-4.0	960	3,987,696	1.6	822	1,631	105.2			
	11月	908,158	6.8	700	1,747,312	-3.4	1,280	4,018,142	3.2	1,154	1,180	104.4			
	12月	934,823	8.7	900	1,712,814	-1.1	1,680	3,789,995	3.7	1,340	1,244	103.8			
2021年	1月	655,517	23.5	1,420	1,701,125	-15.9	1,610	3,603,001	8.8	1,517	1,658	103.8			
	2月	677,788	-1.7	1,300	1,611,576	111.6	1,590	2,965,858	21.0	1,512	1,500	105.4			
	3月	957,794	20.9	960	1,803,326	4.6	1,560	3,937,590	12.2	1,513	2,018	108.7			
	4月	852,732	4.8	900	1,908,944	-2.8	1,390	3,844,982	14.1	1,368	2,475	109.0			
	5月	740,843	-4.3	900	1,741,040	1.9	1,410	4,481,550	14.2	1,424	2,986	109.1			
	6月	823,377	-1.0	890	1,835,513	7.7	1,620	4,070,084	9.2	1,484	2,917	110.1			
	7月	770,972	-12.7	900	1,784,017	6.7	1,680	3,938,124	4.1	1,492	3,188	110.2			
	8月	722,041	-17.9	920	1,793,055	22.9	2,080	4,248,573	10.2	1,614	3,720	109.9			
	9月	736,992	-13.3	940	1,754,889	11.1	1,750	3,660,986	5.1	1,677	4,288	110.2			
	10月	841,320	-16.6	920	1,691,414	1.2	1,600	4,176,880	4.7	1,590	4,820	113.1			
	11月	806,637	-11.2	920	2,006,696	14.8	1,530	4,070,493	1.3	1,615	2,780	114.0			
	12月	832,085	-11.0	930	1,856,852	8.4	1,710	3,907,414	3.1	1,985	2,832	113.8			
2022年	1月			970			1,910			2,019	1,761	114.8			
	2月														
	3月														
	4月														
	5月														
	6月														
	7月														
	8月														
	9月														
	10月														
	11月														
	12月														

図-1 北米航路におけるコンテナ輸送量の推移（単位：TEU）

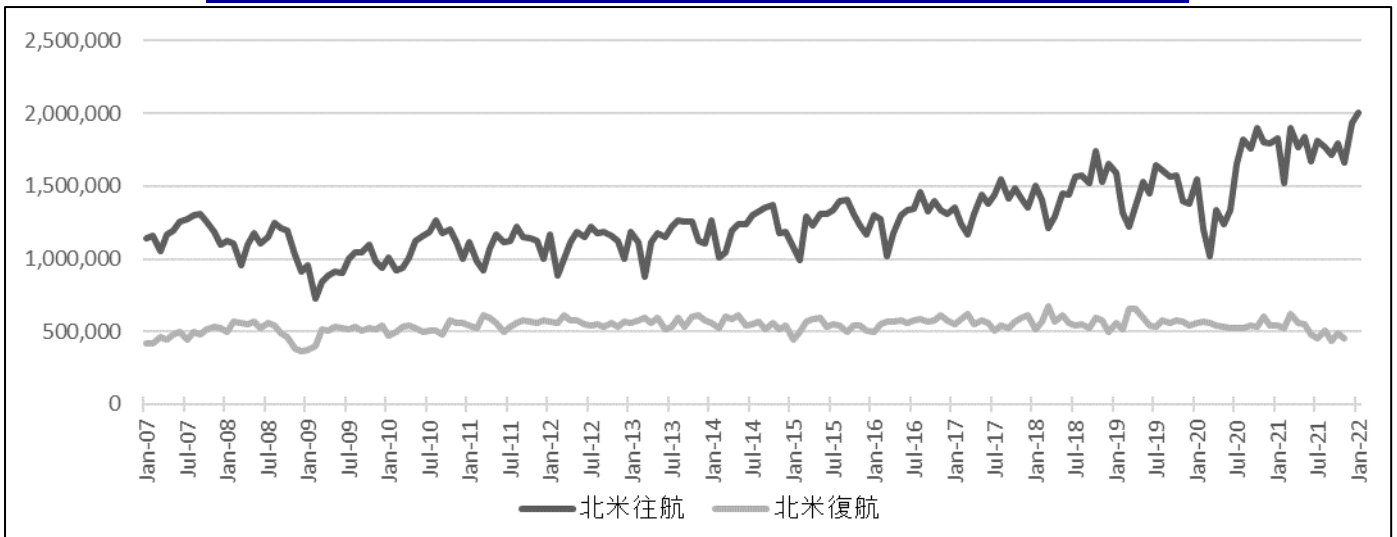


図-2 欧州航路におけるコンテナ輸送量の推移（単位：TEU）

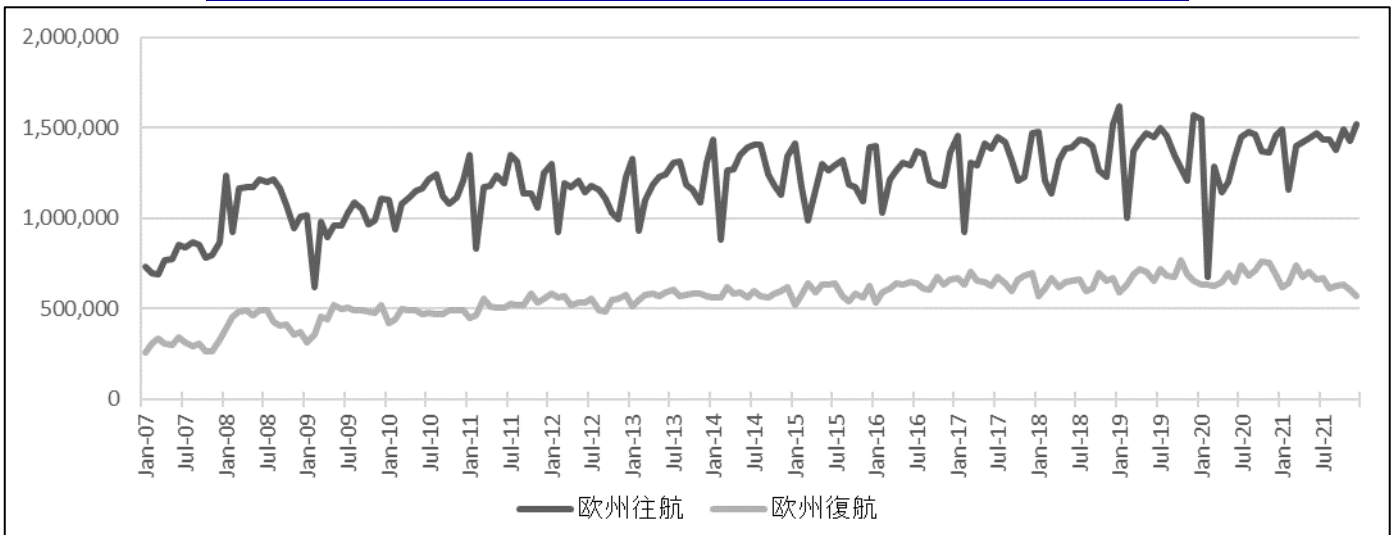


図-3 日中航路におけるコンテナ輸送量の推移（単位：トン）

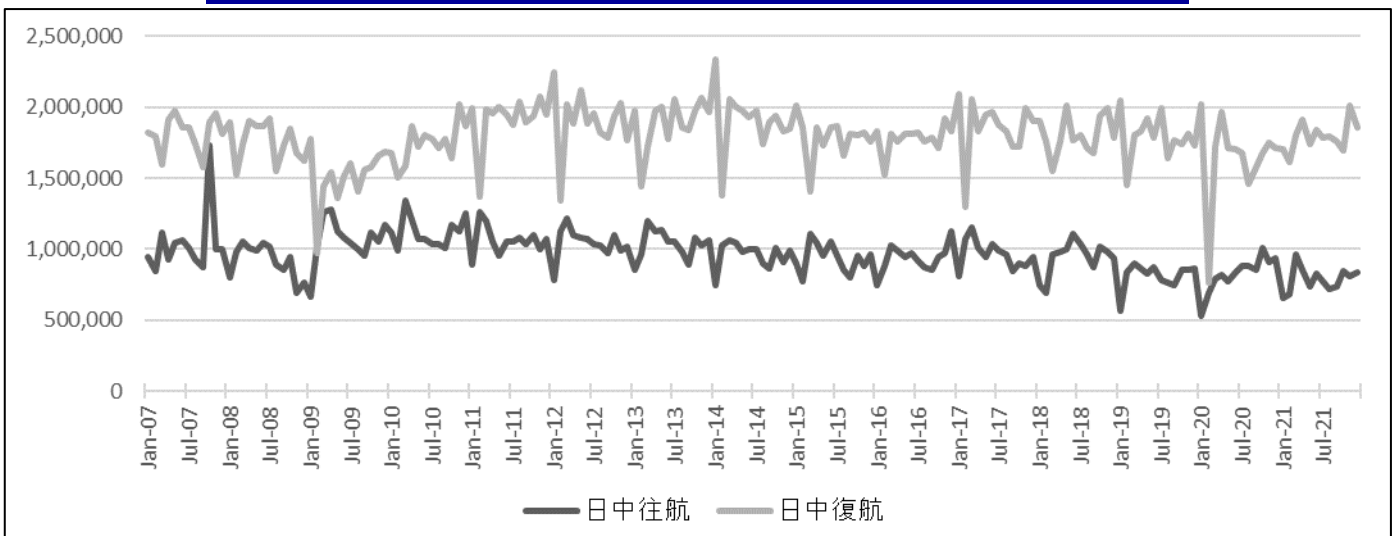


図-4 アジア域内航路におけるコンテナ輸送量の推移 (単位: TEU)

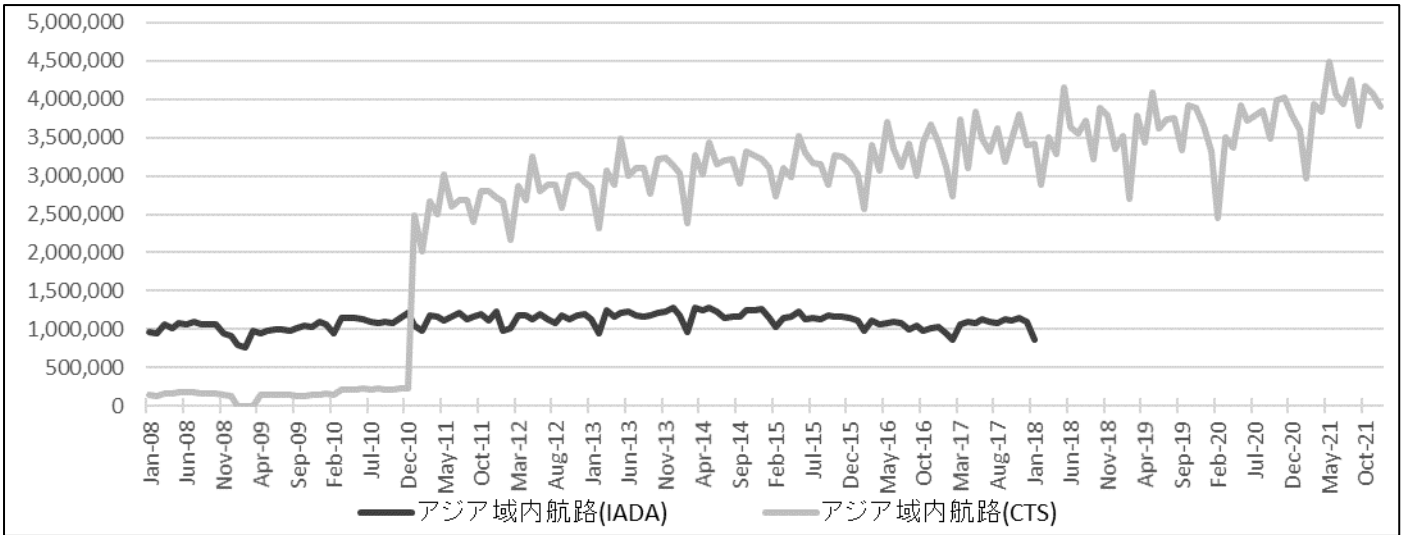


図-5 北米航路における運賃指数の推移 (単位: 指数 (CCFI)、US\$/40ft (Drewry))

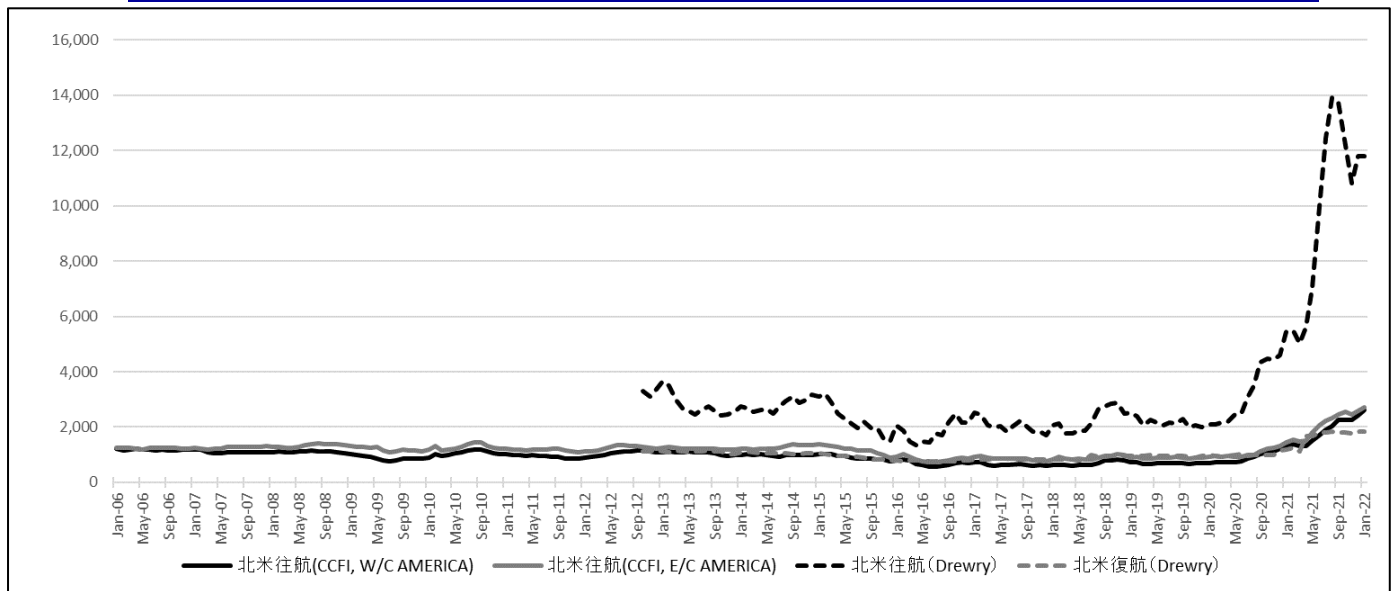


図-6 欧州航路における運賃指数の推移 (単位: 指数 (CCFI)、US\$/40ft (Drewry))

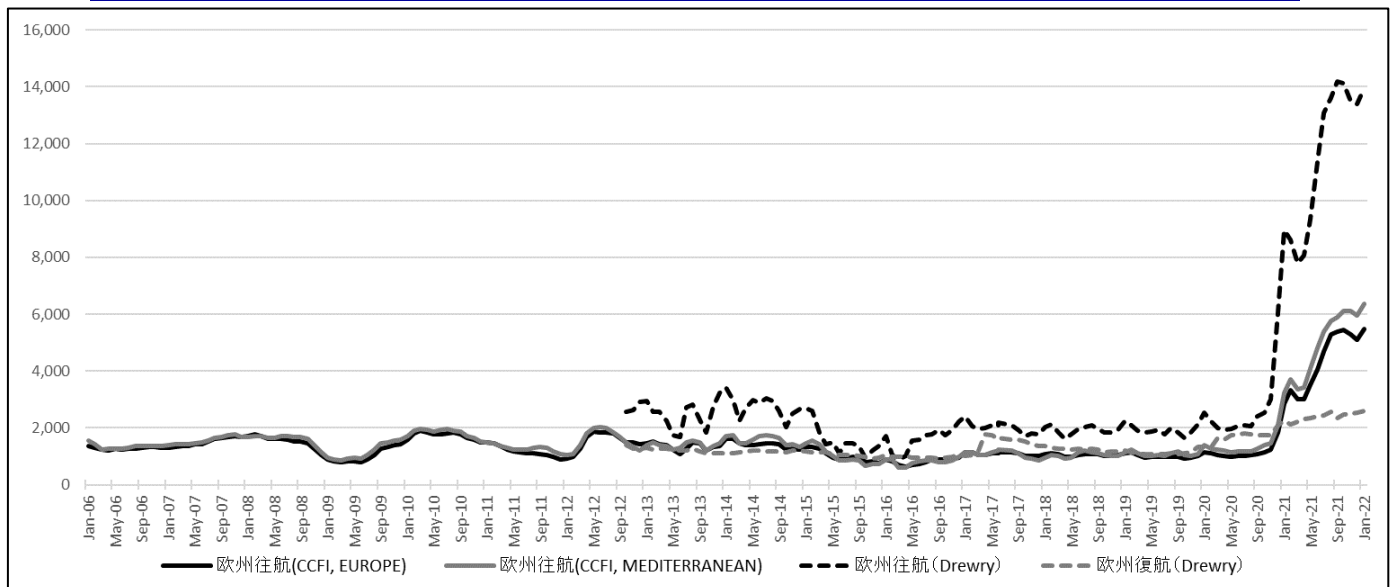
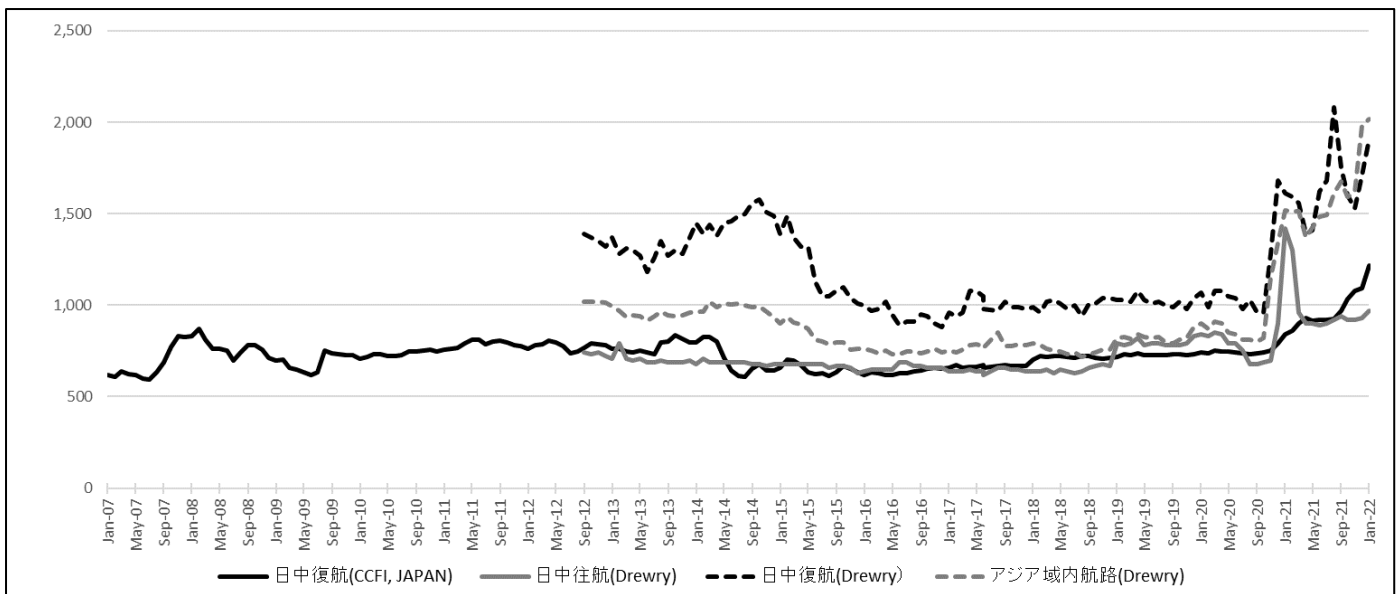


図-7 日中航路・アジア域内航路における運賃指数の推移 (単位: 指数 (CCFI)、US\$/40ft (Drewry))



(参考) 輸送量・運賃データの出所

- 1.北米航路輸送量
 - ・ PIERS (Port Import/Export Reporting Service) データ
- 2.欧州航路輸送量
 - ・ Container Trades Statistics Ltd. (CTS 社)
- 3.アジア域内航路輸送量
 - ・ IADA アジア域内配船主要船社取りまとめデータ、Container Trades Statistics Ltd. (CTS 社)
- 4.日中航路輸送量 (トンベース)
 - ・ (公財) 日本海事センター企画研究部 (注: 財務省貿易統計に基づきトンベースで推計)
- 5.北米航路、欧州航路運賃指数 (Drewry)
 - ・ Drewry “Container Freight Rate Insight”
 - 北米往航: Transpacific EB Rate Index (US\$/40ft)
 - 北米復航: Transpacific WB Rate Index (US\$/40ft)
 - 欧州往航: Asia-Europe WB Rate Index (US\$/40ft)
 - 欧州復航: Asia-Europe EB Rate Index (US\$/40ft)
- 6.北米航路、欧州航路運賃指数 (CCFI)
 - ・ 上海航運交易所 <https://en.sse.net.cn/home>
- 7.アジア域内航路運賃指数
 - ・ Drewry “Container Freight Rate Insight”: Intra-Asia Freight Rate Index(US\$/40ft)
- 8.日中航路運賃指数
 - ・ 上海航運交易所発表の中国輸出コンテナ運賃指数 (CCFI)
 - ・ Drewry “Container Freight Rate Insight” (中国 (上海) と日本 (横浜) 間の運賃)
- 9.BDI (バルチック海運指数)
 - ・ Clarkson Research “Shipping Intelligence Network”
- 10.円ドルレート
 - ・ FRB ウェブサイト <https://www.federalreserve.gov/data.htm>