

主要コンテナ航路の荷動き動向（速報値*）

（公財）日本海事センター・企画研究部

（公財）日本海事センター・企画研究部は、PIERS（Port of Import/Export Reporting Service）の統計データをもとに、『日本・アジア／米国間のコンテナ貨物の荷動き動向』を毎月発表しております。それに加えて、欧州航路、日中航路、アジア域内航路の荷動き動向も発表しております。

主要航路の荷動きのポイント

北米航路 往航（2022年6月）1,911,939TEU（14.6%増）（2021年6月：1,667,823TEU）

・《6月単月で過去最高を更新 ※速報値》

復航（2022年4月）479,447TEU（14.1%減）（2021年4月：557,959TEU）

- ◆ 北米往航（アジアから米国）は、前年比14.6%増で7か月連続のプラス。
2022年6月の北米往航運賃指数は、前年比1.2%減の9,855ドル/40ftで26か月ぶりのマイナス。
- ◆ 北米復航（米国からアジア）は、前年比14.1%減で11か月連続のマイナス。
2022年6月の北米復航運賃指数は、前年比0.3%減の1,784ドル/40ftで26か月ぶりのマイナス。

欧州航路 往航（2022年5月）1,351,383TEU（6.3%減）（2021年5月：1,442,062TEU）

・《4か月連続の減少、中華地域積は4.8%減》

復航（2022年5月）571,977TEU（18.9%減）（2021年5月：705,415TEU）

・《11か月連続の減少、中華地域向けは前年比-27.8%の大幅減》

- ◆ 欧州往航（アジアから欧州）は、前年比6.3%減で4か月連続のマイナス。
2022年6月の欧州往航運賃指数は、前年比7.7%減の10,495ドル/40ftで32か月ぶりのマイナス。
- ◆ 欧州復航（欧州からアジア）は、前年比18.9%減で11か月連続のマイナス。
2022年6月の欧州復航運賃指数は、前年比5.0%減の2,284ドル/40ftで2か月連続のマイナス。

日中航路 往航（2022年5月）680,336トン（8.4%減）（2021年5月：742,835トン）

・《上位品目を中心に減少し、統計開始以来5月単月としては最低》

復航（2022年5月）1,882,070トン（6.3%増）（2021年5月：1,770,447トン）

・《荷動き量は4か月ぶりの増加となり、貿易額も増加》

- ◆ 日中往航（日本から中国）は、前年比8.4%減で3か月連続のマイナス。
金額ベースでは、前年比4.4%増の7,642億円で4か月連続のプラス。
2022年6月の横浜-上海間の運賃は、前年比4.5%減の850ドル/40ftで6か月連続のマイナス。
- ◆ 日中復航（中国から日本）は、前年比6.3%増で4か月ぶりのプラス。
金額ベースでは、前年比28.9%減の1兆4,157億円で2か月ぶりのプラス。
2022年6月の上海-横浜間の運賃は、前年比25.9%増の2,040ドル/40ftで20か月連続のプラス。

アジア域内航路（2022年5月）4,369,583TEU（2.5%減）（2021年5月：4,481,550TEU）

- ◆ アジア域内航路は、前年比2.5%減となる437.0万TEUで3か月連続のマイナス。
2022年6月のアジア域内コンテナ運賃指数は、前年比22.8%増の1,823ドル/40ftで23か月連続のプラス。

*速報値ベースでの発表のため、後に修正が加わる場合がある。

*日中航路荷動き量は財務省「貿易統計」をもとにした（公財）日本海事センターによるトンベースでの推計。

*運賃指数はDrewry, *Container Freight Rate Insight*に基づく

【表】主要航路のコンテナ荷動き量と運賃指数（2022年7月26日現在）

年別	年	北米航路						欧州航路						
		アジア⇒米国			米国⇒アジア			アジア⇒欧州			欧州⇒アジア			
		荷動き量	伸び率	運賃指数 (Drewry)	荷動き量	伸び率	運賃指数 (Drewry)	荷動き量	伸び率	運賃指数 (Drewry)	荷動き量	伸び率	運賃指数 (Drewry)	
TEU	%	ドル/40ft	TEU	%	ドル/40ft	TEU	%	ドル/40ft	TEU	%	ドル/40ft			
年別	2017年	16,542,024	6.2	2,029	6,796,909	-0.3	837	15,864,603	4.5	2,009	7,892,507	5.6	1,461	
	2018年	17,880,556	8.1	2,268	6,777,879	-0.3	888	16,186,600	2.0	1,917	7,650,506	-3.1	1,239	
	2019年	17,643,925	-1.3	2,172	6,861,427	1.2	948	16,672,452	3.0	1,923	8,173,171	6.8	1,131	
	2020年	18,399,268	4.3	3,155	6,557,430	-4.4	990	15,768,536	-5.4	2,570	8,209,681	0.4	1,692	
	2021年	21,206,256	15.3	9,454	6,041,182	-7.9	1,628	17,068,801	8.2	11,339	7,750,954	-5.6	2,338	
四半期別	2019年	1-3月期	4,127,377	0.3	2,332	1,725,347	-2.2	958	3,985,242	4.3	2,075	1,911,083	3.5	1,147
		4-6月期	4,341,227	3.9	2,154	1,900,636	9.4	965	4,338,783	5.9	1,871	2,078,817	8.6	1,087
		7-9月期	4,817,678	3.4	2,193	1,665,650	3.4	949	4,296,665	0.8	1,876	2,073,389	11.0	1,094
		10-12月期	4,357,643	-11.6	2,007	1,679,447	0.9	920	4,051,762	1.0	1,871	2,109,882	4.4	1,195
	2020年	1-3月期	3,765,006	-8.8	2,112	1,684,043	-2.4	957	3,509,307	-11.9	2,245	1,894,252	-0.9	1,433
		4-6月期	3,907,228	-10.0	2,375	1,600,846	-15.8	992	3,681,162	-15.2	1,987	1,988,853	-4.3	1,704
		7-9月期	5,239,569	8.8	3,639	1,597,908	-4.1	972	4,385,073	2.1	2,185	2,127,157	2.6	1,775
		10-12月期	5,487,465	25.9	4,493	1,674,633	-0.3	1,038	4,192,994	3.5	3,864	2,199,419	4.2	1,858
	2021年	1-3月期	5,249,585	39.4	5,312	1,691,230	0.4	1,189	4,048,228	15.4	8,454	1,992,561	5.2	2,191
		4-6月期	5,271,870	34.9	7,545	1,593,257	-0.5	1,711	4,337,015	17.8	9,601	2,041,427	2.6	2,356
		7-9月期	5,292,113	1.0	13,360	1,399,830	-12.4	1,809	4,248,586	-3.1	13,636	1,904,052	-10.5	2,418
		10-12月期	5,392,688	-1.7	11,599	1,356,865	-19.0	1,802	4,434,972	5.8	13,667	1,812,914	-17.6	2,387
2022年	1-3月期	5,541,360	5.6	11,687	1,403,448	-17.0	1,821	4,017,572	-0.8	13,332	1,731,648	-13.1	2,393	
	4-6月期	5,699,108	8.1	10,446			1,816		10,835			2,299		
	7-9月期													
	10-12月期													
月別	2020年	1月	1,544,992	-2.9	2,103	557,315	0.1	976	1,549,674	-4.1	2,535	629,848	6.8	1,321
		2月	1,200,965	-8.8	2,085	568,959	10.6	958	676,197	-32.6	2,220	635,948	0.8	1,333
		3月	1,019,049	-16.5	2,148	557,769	-14.8	937	1,283,436	-6.1	1,980	628,456	-9.0	1,644
		4月	1,333,177	-2.3	2,181	542,224	-16.9	956	1,143,383	-19.9	1,934	645,783	-9.8	1,593
		5月	1,236,385	-19.2	2,445	537,102	-9.6	1,002	1,201,918	-18.0	1,963	696,843	-1.4	1,737
		6月	1,337,666	-7.5	2,498	521,520	-4.2	1,017	1,335,861	-7.6	2,064	646,227	-1.5	1,783
		7月	1,653,457	0.5	3,078	525,826	-1.3	963	1,447,664	-3.2	2,078	735,735	2.2	1,808
		8月	1,824,331	13.3	3,490	526,868	-8.2	976	1,478,310	1.8	2,072	679,275	-0.2	1,770
		9月	1,761,781	12.7	4,349	545,214	-2.4	978	1,459,099	8.1	2,404	712,147	5.9	1,747
		10月	1,898,334	20.6	4,457	532,470	-7.7	988	1,369,207	7.2	2,547	762,949	-0.5	1,727
		11月	1,799,282	28.5	4,424	600,813	6.3	991	1,364,914	13.1	3,004	749,827	9.2	1,742
		12月	1,789,849	29.4	4,598	541,350	0.7	1,136	1,458,873	-6.9	6,041	686,643	4.6	2,104
	2021年	1月	1,829,419	18.4	5,438	545,276	-2.2	1,184	1,487,451	-4.0	8,961	615,698	-2.2	2,246
		2月	1,521,066	26.7	5,480	520,645	-8.5	1,252	1,159,728	71.5	8,612	640,919	0.8	2,120
		3月	1,899,100	86.4	5,017	625,309	12.1	1,130	1,401,049	9.2	7,788	735,944	17.1	2,208
		4月	1,764,794	32.4	5,626	557,959	2.9	1,685	1,422,095	24.4	8,090	675,731	4.6	2,309
		5月	1,839,253	48.8	7,034	554,625	3.3	1,657	1,442,062	20.0	9,337	705,415	1.2	2,357
		6月	1,667,823	24.7	9,976	480,673	-7.8	1,790	1,472,858	10.3	11,375	660,281	2.2	2,403
		7月	1,813,823	9.7	12,444	453,622	-13.7	1,791	1,436,079	-0.8	13,087	669,036	-9.1	2,445
		8月	1,763,972	-3.3	13,900	508,690	-3.5	1,836	1,436,834	-2.8	13,631	608,124	-10.5	2,465
		9月	1,714,318	-2.7	13,735	437,518	-19.8	1,800	1,375,673	-5.7	14,191	626,892	-12.0	2,344
		10月	1,792,653	-5.6	12,190	489,496	-8.1	1,811	1,491,050	8.9	14,109	634,987	-16.8	2,384
		11月	1,663,709	-7.5	10,820	453,197	-24.6	1,776	1,427,454	4.6	13,494	604,829	-19.3	2,383
		12月	1,936,326	8.2	11,787	414,172	-23.5	1,819	1,516,468	3.9	13,397	573,098	-16.5	2,395
	2022年	1月	1,840,267	0.6	11,808	436,080	-20.0	1,826	1,549,693	4.2	13,951	561,199	-8.9	2,446
		2月	1,778,656	16.9	12,123	469,670	-9.8	1,821	1,133,781	-2.2	13,719	533,773	-16.7	2,381
		3月	1,922,437	1.2	11,129	497,698	-20.4	1,817	1,334,098	-4.8	12,325	636,676	-13.5	2,352
		4月	1,863,702	5.6	10,971	479,447	-14.1	1,845	1,294,552	-9.0	11,486	576,610	-14.7	2,329
		5月	1,923,467	4.6	10,512			1,820	1,351,383	-6.3	10,523	571,977	-18.9	2,285
		6月	1,911,939	14.6	9,855			1,784		10,495			2,284	
		7月												
		8月												
		9月												
		10月												
		11月												
		12月												

		日中航路(トンベース)						アジア域内航路			(参考) BDI 指数	(参考) 円/ドル レート		
		日本⇒中国			中国⇒日本			CTS 荷動き量 TEU	伸び率 %	運賃指数 (Drewry) ドル/40ft				
		荷動き量	伸び率	運賃指数 (Drewry)	荷動き量	伸び率	運賃指数 (Drewry)							
		トン	%	ドル/40ft	トン	%	ドル/40ft							
年 別	2017年	11,531,189	2.6	644	22,224,724	3.9	1,000	40,804,397	4.1	779	1,155	112.1		
	2018年	11,270,188	-2.3	650	21,638,541	-2.6	1,003	42,403,137	3.9	751	1,346	110.4		
	2019年	9,718,500	-13.8	792	21,501,617	-0.6	1,021	43,437,777	2.4	823	1,338	109.0		
	2020年	9,896,928	1.8	778	19,725,440	-8.3	1,100	43,210,044	-0.5	918	1,057	106.8		
	2021年	9,429,365	-4.7	992	21,616,574	9.6	1,628	47,146,056	9.1	1,566	2,932	109.8		
四 半 期 別	2019年	1-3月期	2,298,073	-4.0	787	5,299,587	1.8	1,027	9,999,031	2.0	822	791	110.2	
		4-6月期	2,559,748	-16.9	797	5,529,838	0.0	1,040	11,139,104	0.6	829	991	109.9	
		7-9月期	2,293,058	-19.9	783	5,390,414	3.9	1,003	10,826,126	3.3	804	2,028	107.3	
		10-12月期	2,567,621	-12.5	800	5,281,778	-7.6	1,013	11,473,516	3.9	839	1,542	108.7	
	2020年	1-3月期	2,012,237	-12.4	840	4,507,680	-14.9	1,047	9,269,993	-7.3	893	588	109.0	
		4-6月期	2,419,504	-5.5	807	5,375,479	-2.8	1,057	11,021,930	-1.1	864	768	107.5	
		7-9月期	2,613,350	14.0	703	4,710,672	-12.6	990	11,122,288	2.7	808	1,520	106.1	
		10-12月期	2,851,837	11.1	763	5,131,609	-2.8	1,307	11,795,833	2.8	1,105	1,352	104.5	
	2021年	1-3月期	2,298,559	14.2	1,227	5,182,041	15.0	1,587	10,506,449	13.3	1,514	1,725	106.0	
		4-6月期	2,420,759	0.1	897	5,547,610	3.2	1,473	12,396,616	12.5	1,425	2,793	109.4	
		7-9月期	2,230,005	-14.7	920	5,331,961	13.2	1,837	11,847,683	6.5	1,594	3,732	110.1	
		10-12月期	2,480,042	-13.0	923	5,554,962	8.2	1,613	12,395,308	5.1	1,730	3,478	113.6	
	2022年	1-3月期	2,152,804	-6.3	847	5,301,840	2.3	1,853	10,763,638	2.4	1,902	2,022	116.2	
		4-6月期			837			2,107			1,827	2,520	129.7	
		7-9月期												
		10-12月期												
	月 別	2020年	1月	530,644	-5.5	840	2,022,167	-1.1	1,070	3,310,858	-5.8	900	701	109.3
			2月	689,214	-17.6	830	761,661	-47.4	990	2,451,121	-9.0	870	461	110.0
			3月	792,378	-12.0	850	1,723,852	-4.5	1,080	3,508,014	-7.5	908	603	107.7
			4月	813,619	-6.2	840	1,963,258	7.4	1,080	3,369,978	-1.8	899	668	107.7
5月			774,371	-6.1	790	1,708,088	-10.9	1,050	3,924,557	-4.1	852	489	107.2	
6月			831,514	-4.2	790	1,704,133	-4.5	1,040	3,727,395	3.1	842	1,146	107.6	
7月			883,415	12.5	750	1,672,377	-16.0	980	3,783,608	1.5	812	1,633	106.7	
8月			879,553	15.3	680	1,458,814	-10.8	1,030	3,855,430	2.6	811	1,516	106.0	
9月			850,382	14.1	680	1,579,481	-10.4	960	3,483,250	4.3	800	1,411	105.6	
10月			1,008,856	17.7	690	1,671,483	-4.0	960	3,987,696	1.6	822	1,631	105.2	
11月			908,158	6.8	700	1,747,312	-3.4	1,280	4,018,142	3.2	1,154	1,180	104.4	
12月			934,823	8.7	900	1,712,814	-1.1	1,680	3,789,995	3.7	1,340	1,244	103.8	
2021年		1月	656,416	23.7	1,420	1,729,698	-14.5	1,610	3,603,001	8.8	1,517	1,658	103.8	
		2月	681,210	-1.2	1,300	1,631,723	114.2	1,590	2,965,858	21.0	1,512	1,500	105.4	
		3月	960,933	21.3	960	1,820,620	5.6	1,560	3,937,590	12.2	1,513	2,018	108.7	
		4月	854,547	5.0	900	1,941,650	-1.1	1,390	3,844,982	14.1	1,368	2,475	109.0	
		5月	742,835	-4.1	900	1,770,447	3.7	1,410	4,481,550	14.2	1,424	2,986	109.1	
		6月	823,377	-1.0	890	1,835,513	7.7	1,620	4,070,084	9.2	1,484	2,917	110.1	
		7月	770,972	-12.7	900	1,784,017	6.7	1,680	3,938,124	4.1	1,492	3,188	110.2	
		8月	722,041	-17.9	920	1,793,055	22.9	2,080	4,248,573	10.2	1,614	3,720	109.9	
		9月	736,992	-13.3	940	1,754,889	11.1	1,750	3,660,986	5.1	1,677	4,288	110.2	
		10月	841,320	-16.6	920	1,691,414	1.2	1,600	4,176,880	4.7	1,590	4,820	113.1	
		11月	806,637	-11.2	920	2,006,696	14.8	1,530	4,242,872	5.6	1,615	2,780	114.0	
		12月	832,085	-11.0	930	1,856,852	8.4	1,710	3,975,556	4.9	1,985	2,832	113.8	
2022年		1月	493,099	-24.9	970	2,041,764	18.0	1,910	3,820,815	6.0	2,019	1,761	114.8	
		2月	782,598	14.9	790	1,459,130	-10.6	1,810	3,010,398	1.5	1,868	1,835	115.3	
		3月	877,107	-8.7	780	1,800,946	-1.1	1,840	3,932,425	-0.1	1,819	2,469	118.6	
		4月	744,644	-12.9	790	1,622,035	-16.5	2,180	3,787,432	-1.5	1,854	2,227	126.4	
		5月	680,336	-8.4	870	1,882,070	6.3	2,100	4,369,583	-2.5	1,803	2,943	128.8	
		6月			850			2,040			1,823	2,389	134.0	
		7月												
		8月												
		9月												
		10月												
		11月												
		12月												

図-1 北米航路におけるコンテナ輸送量の推移（単位：TEU）

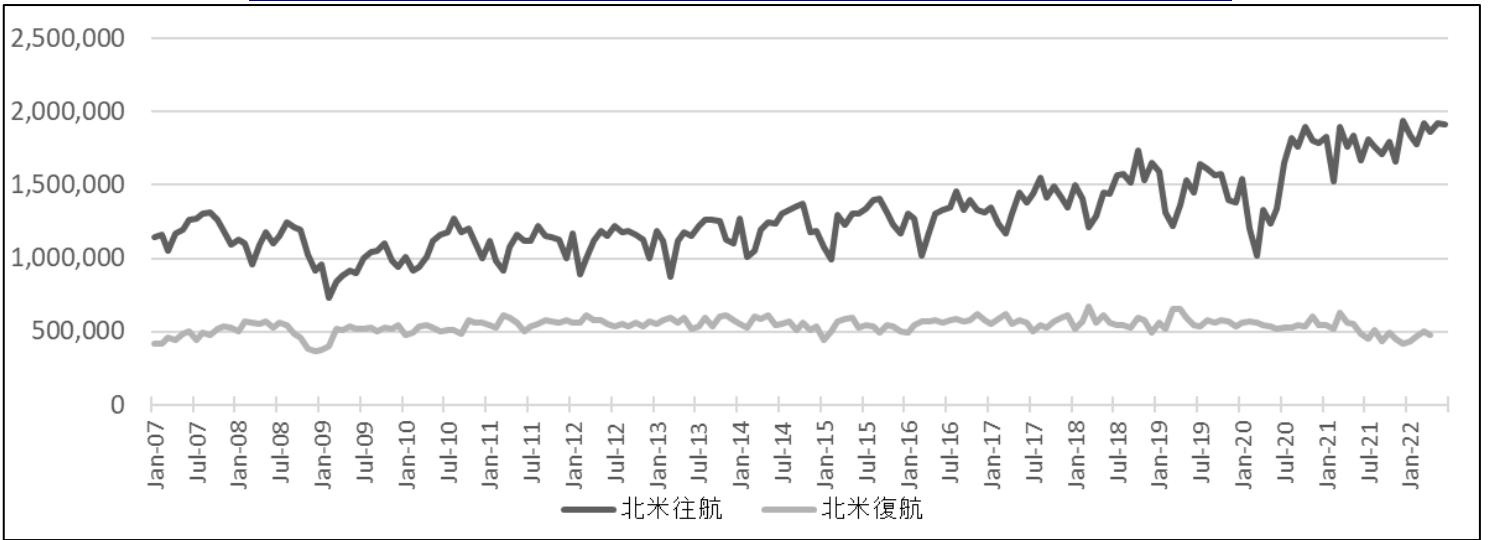


図-2 欧州航路におけるコンテナ輸送量の推移（単位：TEU）

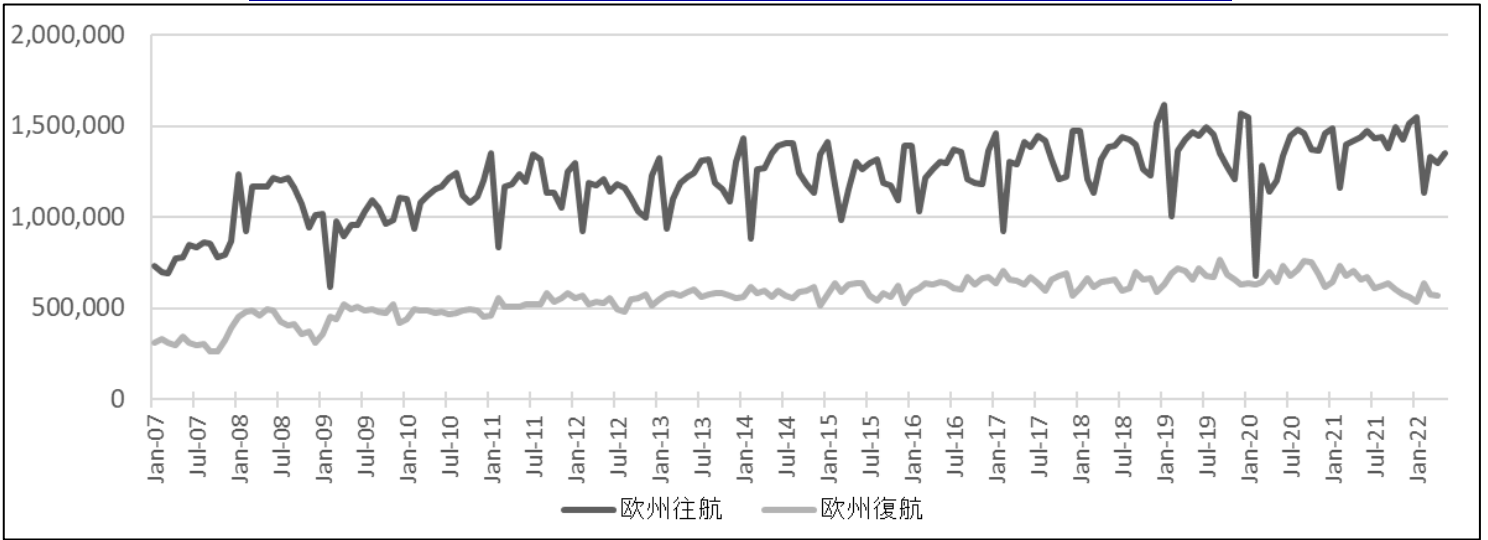


図-3 日中航路におけるコンテナ輸送量の推移（単位：トン）

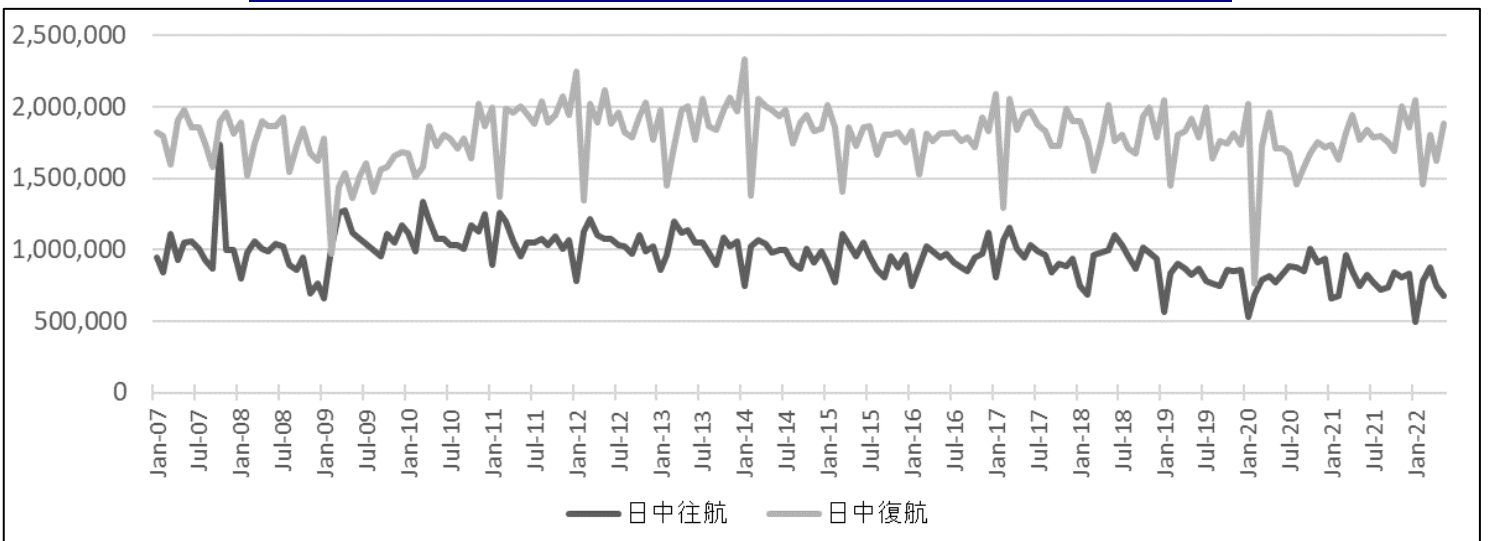


図-4 アジア域内航路におけるコンテナ輸送量の推移 (単位: TEU)

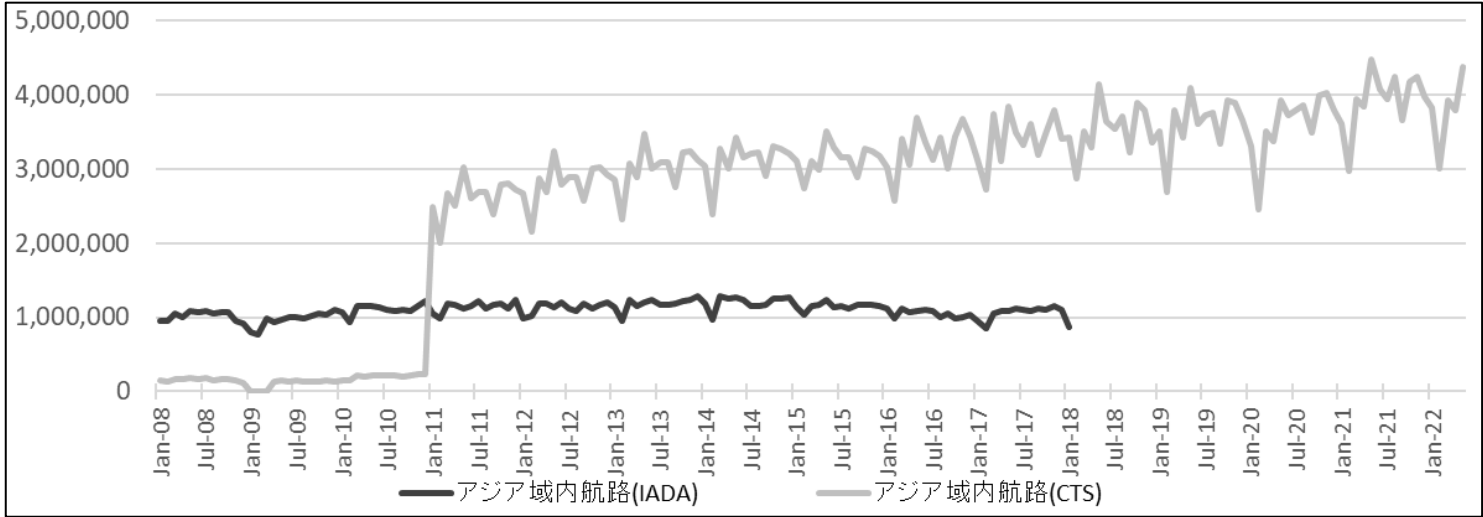


図-5 北米航路における運賃指数の推移 (単位: 指数 (CCFI)、US\$/40ft (Drewry))

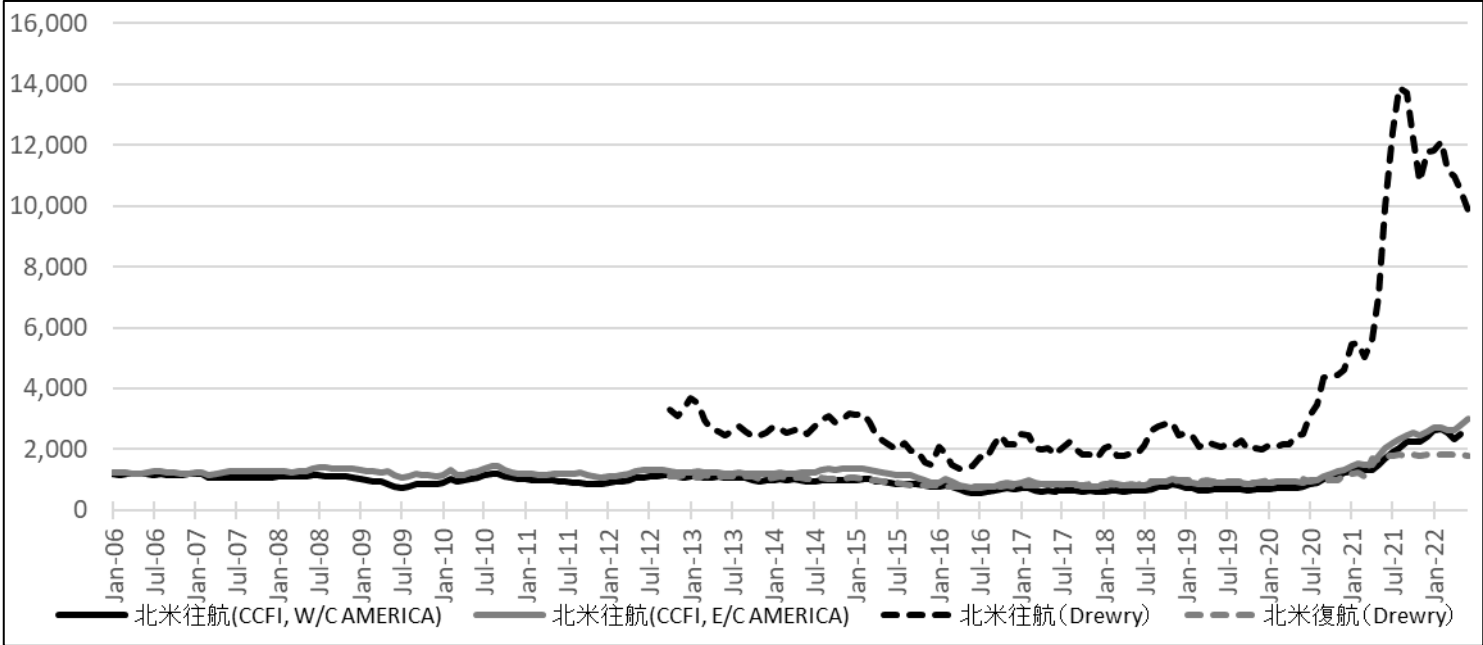


図-6 欧州航路における運賃指数の推移 (単位: 指数 (CCFI)、US\$/40ft (Drewry))

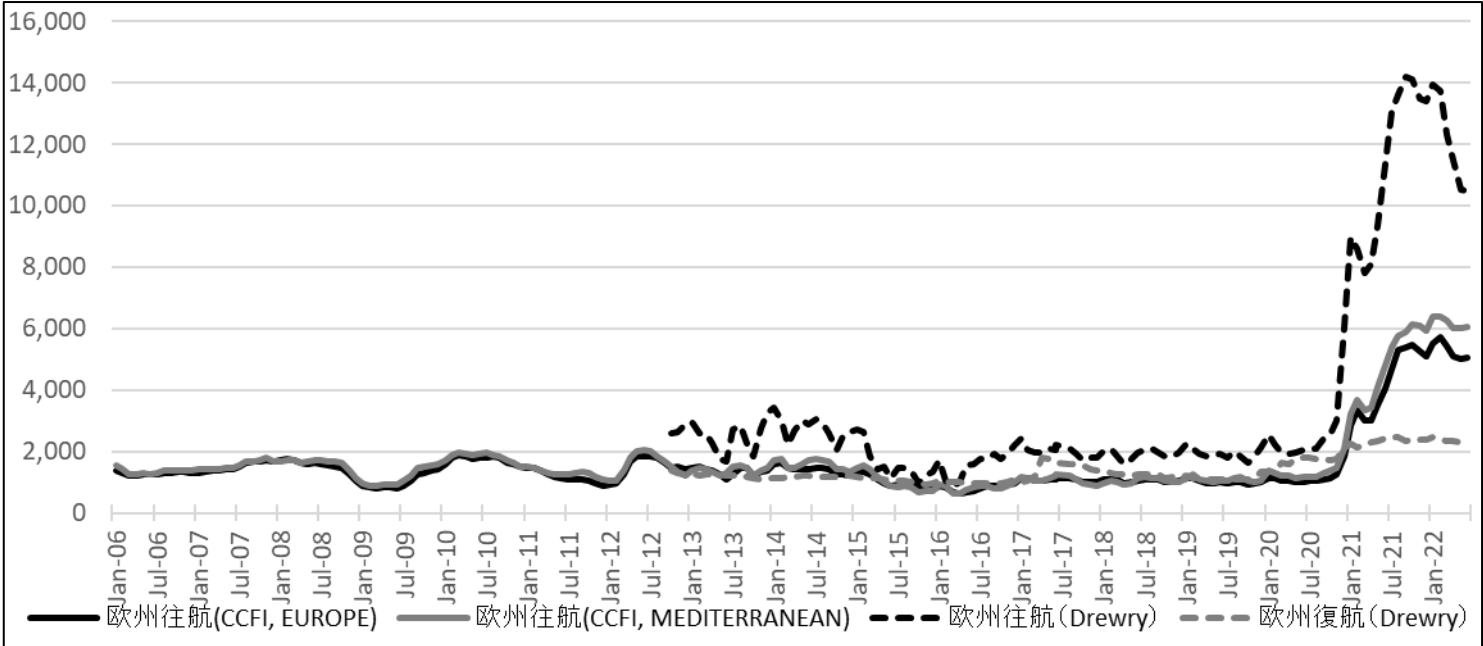
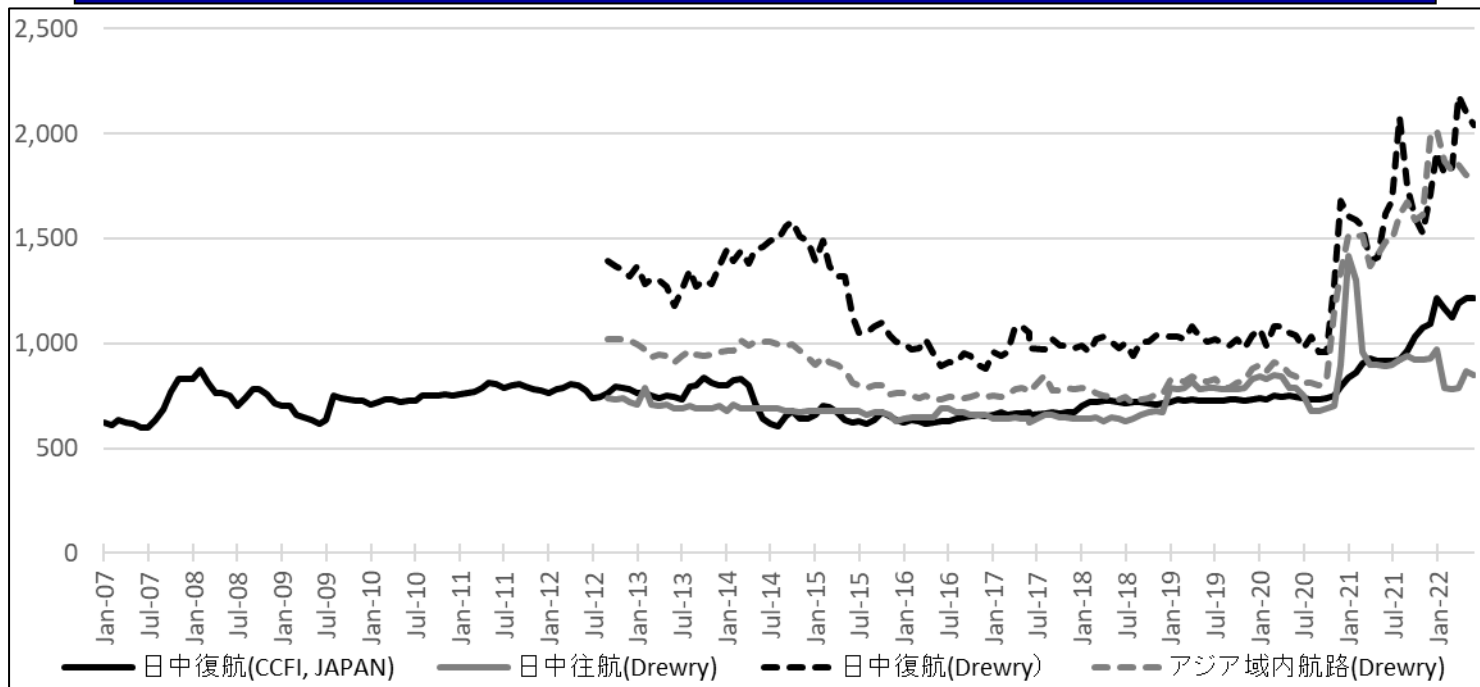


図-7 日中航路・アジア域内航路における運賃指数の推移 (単位: 指数 (CCFI)、US\$/40ft (Drewry))



(参考) 輸送量・運賃データの出所

- 1.北米航路輸送量
 - ・ PIERS (Port Import/Export Reporting Service) データ (IHS Markit)
- 2.欧州航路輸送量
 - ・ Container Trades Statistics Ltd. (CTS 社)
- 3.アジア域内航路輸送量
 - ・ Container Trades Statistics Ltd. (CTS 社)、IADA アジア域内配船主要船社取りまとめデータ
- 4.日中航路輸送量 (トンベース)
 - ・ (公財) 日本海事センター企画研究部 (注: 財務省貿易統計に基づきトンベースで推計)
- 5.北米航路、欧州航路運賃指数 (Drewry)
 - ・ Drewry “Container Freight Rate Insight”
 - 北米往航: Transpacific EB Rate Index (US\$/40ft)
 - 北米復航: Transpacific WB Rate Index (US\$/40ft)
 - 欧州往航: Asia-Europe WB Rate Index (US\$/40ft)
 - 欧州復航: Asia-Europe EB Rate Index (US\$/40ft)
- 6.北米航路、欧州航路運賃指数 (CCFI)
 - ・ 上海航運交易所 <https://en.sse.net.cn/home>
- 7.アジア域内航路運賃指数
 - ・ Drewry “Container Freight Rate Insight”: Intra-Asia Freight Rate Index(US\$/40ft)
- 8.日中航路運賃指数
 - ・ 上海航運交易所発表の中国輸出コンテナ運賃指数 (CCFI)
 - ・ Drewry “Container Freight Rate Insight” (中国 (上海) と日本 (横浜) 間の運賃)
- 9.BDI (バルチック海運指数)
 - ・ Clarkson Research “Shipping Intelligence Network”
- 10.円ドルレート
 - ・ FRB ウェブサイト <https://www.federalreserve.gov/data.htm>