

# 主要コンテナ航路の荷動き動向（速報値\*）

（公財）日本海事センター・企画研究部

（公財）日本海事センター・企画研究部は、PIERS（Port of Import/Export Reporting Service）の統計データをもとに、「日本・アジア／米国間のコンテナ貨物の荷動き動向」を毎月発表しております。それに加えて、欧州航路、日中航路、アジア域内航路の荷動き動向も発表しております。

## 主要航路の荷動きのポイント

**北米航路** 往航（2022年8月）1,989,974TEU（12.9%増）（2021年8月：1,763,122TEU）  
・《8月単月で過去最高を更新。中国積が前年同月比13.6%増、ASEAN・南アジア積も増加。》

復航（2022年6月）469,321TEU（2.4%減）（2021年6月：480,673TEU）

- ◆ 北米往航（アジアから米国）は、前年比12.9%増で8か月連続のプラス。  
2022年8月の北米往航運賃指数は、前年比41.4%減の8,150ドル/40ftで3か月連続のマイナス。
- ◆ 北米復航（米国からアジア）は、前年比2.4%減で13か月連続のマイナス。  
2022年8月の北米復航運賃指数は、前年比3.4%減の1,773ドル/40ftで2か月ぶりのマイナス。

**欧州航路** 往航（2022年7月）1,416,043TEU（1.4%減）（2021年7月：1,436,079TEU）

復航（2022年7月）540,317TEU（19.2%減）（2021年7月：669,036TEU）

・《13か月連続の減少、中華地域向けは前年比-25.6%の大幅減。》

- ◆ 欧州往航（アジアから欧州）は、前年比1.4%減で6か月連続のマイナス。  
2022年8月の欧州往航運賃指数は、前年比27.5%減の9,882ドル/40ftで3か月連続のマイナス。
- ◆ 欧州復航（欧州からアジア）は、前年比19.2%減で13か月連続のマイナス。  
2022年8月の欧州復航運賃指数は、前年比9.7%減の2,227ドル/40ftで4か月連続のマイナス。

**日中航路** 往航（2022年7月）732,588トン（5.1%減）（2021年7月：771,820トン）

復航（2022年7月）1,894,712トン（4.1%増）（2021年7月：1,819,685トン）

・《荷動き量は3か月連続の増加となり、貿易額も増加。》

- ◆ 日中往航（日本から中国）は、前年比5.1%減で5か月連続のマイナス。  
金額ベースでは、前年比10.5%増の9,031億円で6か月連続のプラス。  
2022年8月の横浜-上海間の運賃は、前年比14.1%減の790ドル/40ftで8か月連続のマイナス。
- ◆ 日中復航（中国から日本）は、前年比4.1%増で3か月連続のプラス。  
金額ベースでは、前年比40.3%増の1兆6,112億円で3か月連続のプラス。  
2022年8月の上海-横浜間の運賃は、前年比11.5%減の1,840ドル/40ftで22か月ぶりのマイナス。

**アジア域内航路**（2022年7月）4,292,986TEU（9.0%増）（2021年7月：3,938,124TEU）

- ◆ アジア域内航路は、前年比9.0%増の429.3万TEUで3か月連続のプラス。  
2022年8月のアジア域内コンテナ運賃指数は、前年比2.5%増の1,654ドル/40ftで25か月連続のプラス。

\*速報値ベースでの発表のため、後に修正が加わる場合がある。

\*日中航路荷動き量は財務省「貿易統計」をもとにした（公財）日本海事センターによるトンベースでの推計。

\*運賃指数はDrewry, *Container Freight Rate Insight*に基づく



		日中航路(トンベース)						アジア域内航路			(参考) BDI 指数	(参考) 円ドルレート 円/ドル	
		日本⇒中国			中国⇒日本			CTS 荷動き量 TEU	伸び率 %	運賃指数 (Drewry) ドル/40ft			
		荷動き量 トン	伸び率 %	運賃指数 (Drewry) ドル/40ft	荷動き量 トン	伸び率 %	運賃指数 (Drewry) ドル/40ft						
年 別	2017年	11,531,189	2.6	644	22,224,724	3.9	1,000	40,804,397	4.1	779	1,155	112.1	
	2018年	11,270,188	-2.3	650	21,638,541	-2.6	1,003	42,403,137	3.9	751	1,346	110.4	
	2019年	9,718,500	-13.8	792	21,501,617	-0.6	1,021	43,437,777	2.4	823	1,338	109.0	
	2020年	9,896,928	1.8	778	19,725,440	-8.3	1,100	43,210,044	-0.5	918	1,057	106.8	
	2021年	9,432,106	-4.7	992	21,682,852	9.9	1,628	47,146,056	9.1	1,566	2,932	109.8	
四 半 期 別	2019年	1-3月期	2,298,073	-4.0	787	5,299,587	1.8	1,027	9,999,031	2.0	822	791	110.2
		4-6月期	2,559,748	-16.9	797	5,529,838	0.0	1,040	11,139,104	0.6	829	991	109.9
		7-9月期	2,293,058	-19.9	783	5,390,414	3.9	1,003	10,826,126	3.3	804	2,028	107.3
		10-12月期	2,567,621	-12.5	800	5,281,778	-7.6	1,013	11,473,516	3.9	839	1,542	108.7
	2020年	1-3月期	2,012,237	-12.4	840	4,507,680	-14.9	1,047	9,269,993	-7.3	893	588	109.0
		4-6月期	2,419,504	-5.5	807	5,375,479	-2.8	1,057	11,021,930	-1.1	864	768	107.5
		7-9月期	2,613,350	14.0	703	4,710,672	-12.6	990	11,122,288	2.7	808	1,520	106.1
		10-12月期	2,851,837	11.1	763	5,131,609	-2.8	1,307	11,795,833	2.8	1,105	1,352	104.5
	2021年	1-3月期	2,298,559	14.2	1,227	5,182,041	15.0	1,587	10,506,449	13.3	1,514	1,725	106.0
		4-6月期	2,422,652	0.1	897	5,578,220	3.8	1,473	12,396,616	12.5	1,425	2,793	109.4
		7-9月期	2,230,853	-14.6	920	5,367,629	13.9	1,837	11,847,683	6.5	1,594	3,732	110.1
		10-12月期	2,480,042	-13.0	923	5,554,962	8.2	1,613	12,395,308	5.1	1,730	3,478	113.6
2022年	1-3月期	2,152,804	-6.3	847	5,301,840	2.3	1,853	10,680,579	1.7	1,902	2,022	116.2	
	4-6月期	2,184,427	-9.8	837	5,538,796	-0.7	2,107	12,648,266	2.0	1,827	2,520	129.7	
	7-9月期												
	10-12月期												
月 別	2020年	1月	530,644	-5.5	840	2,022,167	-1.1	1,070	3,310,858	-5.8	900	701	109.3
		2月	689,214	-17.6	830	761,661	-47.4	990	2,451,121	-9.0	870	461	110.0
		3月	792,378	-12.0	850	1,723,852	-4.5	1,080	3,508,014	-7.5	908	603	107.7
		4月	813,619	-6.2	840	1,963,258	7.4	1,080	3,369,978	-1.8	899	668	107.7
		5月	774,371	-6.1	790	1,708,088	-10.9	1,050	3,924,557	-4.1	852	489	107.2
		6月	831,514	-4.2	790	1,704,133	-4.5	1,040	3,727,395	3.1	842	1,146	107.6
		7月	883,415	12.5	750	1,672,377	-16.0	980	3,783,608	1.5	812	1,633	106.7
		8月	879,553	15.3	680	1,458,814	-10.8	1,030	3,855,430	2.6	811	1,516	106.0
		9月	850,382	14.1	680	1,579,481	-10.4	960	3,483,250	4.3	800	1,411	105.6
		10月	1,008,856	17.7	690	1,671,483	-4.0	960	3,987,696	1.6	822	1,631	105.2
		11月	908,158	6.8	700	1,747,312	-3.4	1,280	4,018,142	3.2	1,154	1,180	104.4
		12月	934,823	8.7	900	1,712,814	-1.1	1,680	3,789,995	3.7	1,340	1,244	103.8
2021年	1月	656,416	23.7	1,420	1,729,698	-14.5	1,610	3,603,001	8.8	1,517	1,658	103.8	
	2月	681,210	-1.2	1,300	1,631,723	114.2	1,590	2,965,858	21.0	1,512	1,500	105.4	
	3月	960,933	21.3	960	1,820,620	5.6	1,560	3,937,590	12.2	1,513	2,018	108.7	
	4月	854,547	5.0	900	1,941,650	-1.1	1,390	3,844,982	14.1	1,368	2,475	109.0	
	5月	742,835	-4.1	900	1,770,447	3.7	1,410	4,481,550	14.2	1,424	2,986	109.1	
	6月	825,270	-0.8	890	1,866,123	9.5	1,620	4,070,084	9.2	1,484	2,917	110.1	
	7月	771,820	-12.6	900	1,819,685	8.8	1,680	3,938,124	4.1	1,492	3,188	110.2	
	8月	722,041	-17.9	920	1,793,055	22.9	2,080	4,248,573	10.2	1,614	3,720	109.9	
	9月	736,992	-13.3	940	1,754,889	11.1	1,750	3,660,986	5.1	1,677	4,288	110.2	
	10月	841,320	-16.6	920	1,691,414	1.2	1,600	4,176,880	4.7	1,590	4,820	113.1	
	11月	806,637	-11.2	920	2,006,696	14.8	1,530	4,242,872	5.6	1,615	2,780	114.0	
	12月	832,085	-11.0	930	1,856,852	8.4	1,710	3,975,556	4.9	1,985	2,832	113.8	
2022年	1月	493,099	-24.9	970	2,041,764	18.0	1,910	3,820,832	6.0	2,019	1,761	114.8	
	2月	782,598	14.9	790	1,459,130	-10.6	1,810	3,010,730	1.5	1,868	1,835	115.3	
	3月	877,107	-8.7	780	1,800,946	-1.1	1,840	3,849,017	-2.2	1,819	2,469	118.6	
	4月	744,644	-12.9	790	1,622,035	-16.5	2,180	3,758,565	-2.2	1,854	2,227	126.4	
	5月	680,336	-8.4	870	1,882,070	6.3	2,100	4,501,590	0.4	1,803	2,943	128.8	
	6月	759,447	-8.0	850	2,034,691	9.0	2,040	4,388,111	7.8	1,823	2,389	134.0	
	7月	732,588	-5.1	810	1,894,712	4.1	1,930	4,292,986	9.0	1,742	2,077	136.7	
	8月			790			1,840			1,654	1,412	135.3	
	9月												
	10月												
	11月												
	12月												

図-1 北米航路におけるコンテナ輸送量の推移（単位：TEU）

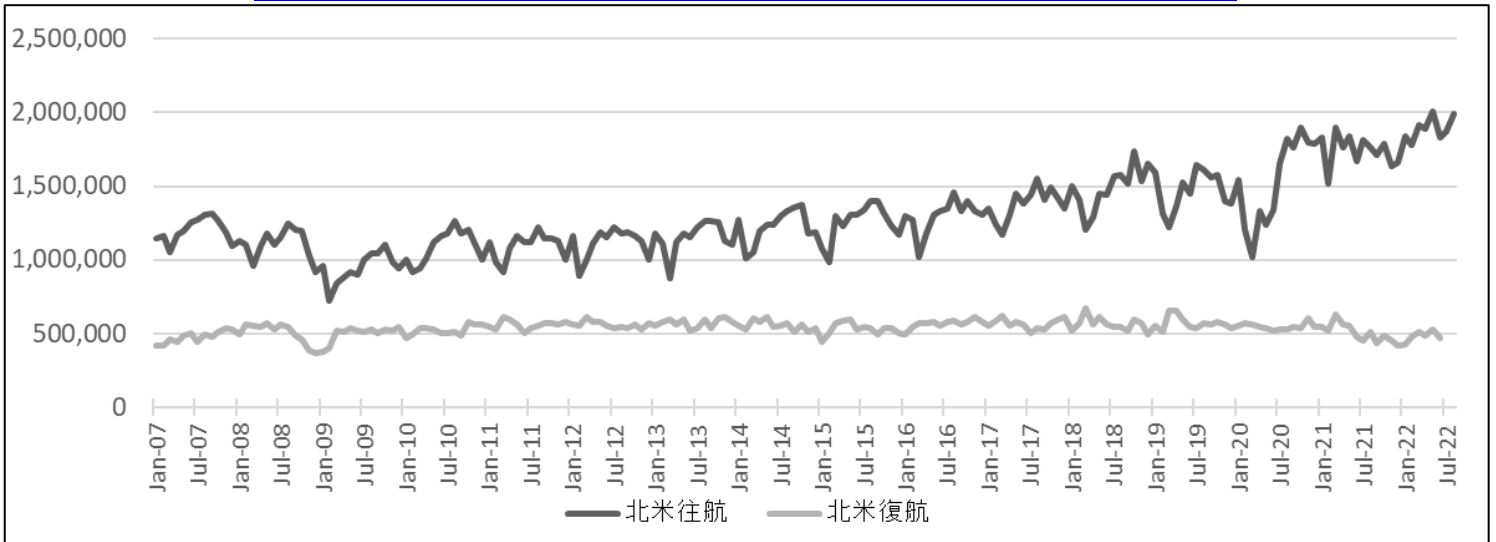


図-2 欧州航路におけるコンテナ輸送量の推移（単位：TEU）

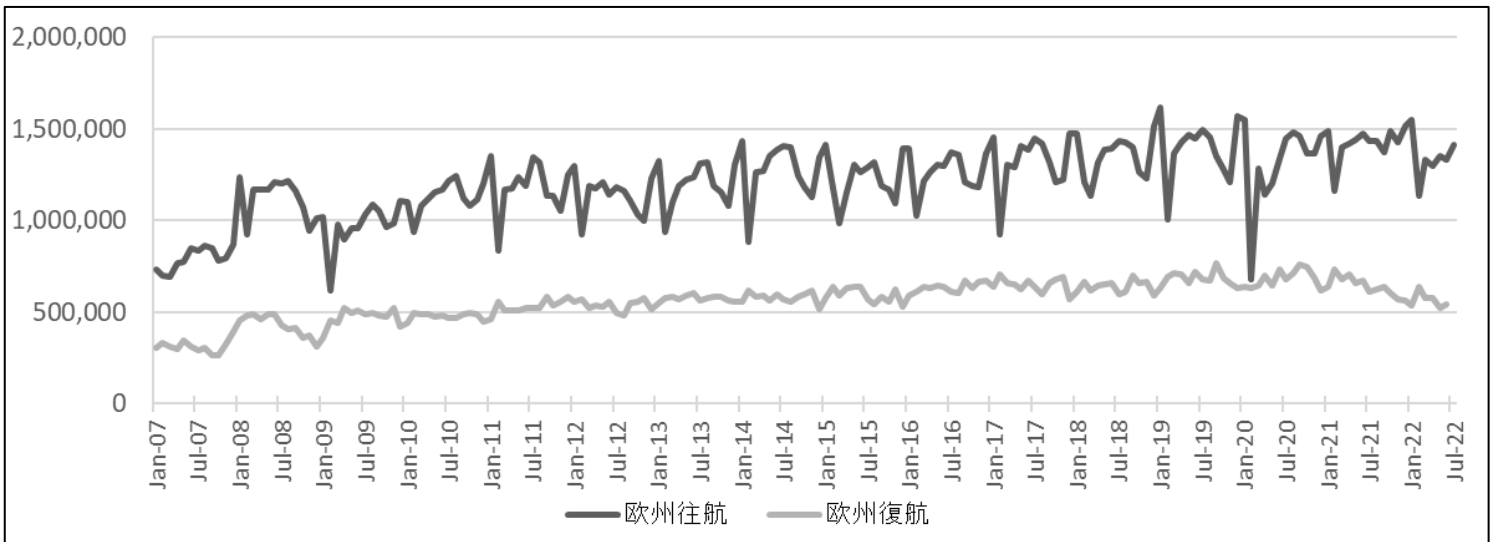
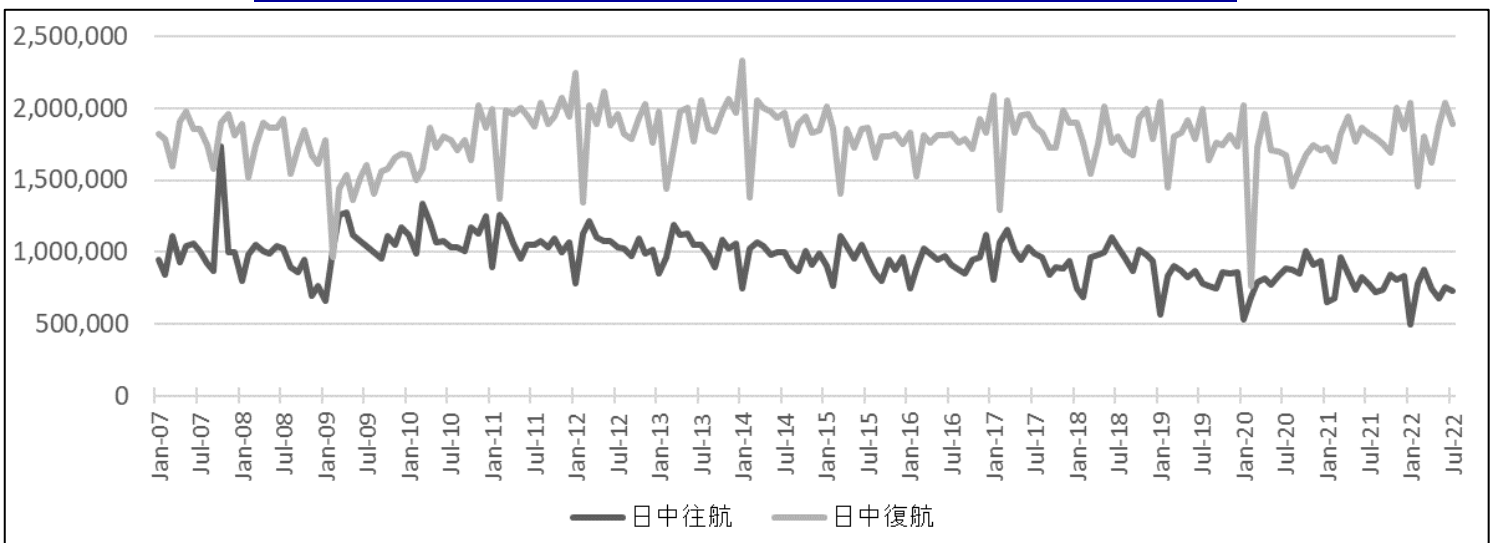
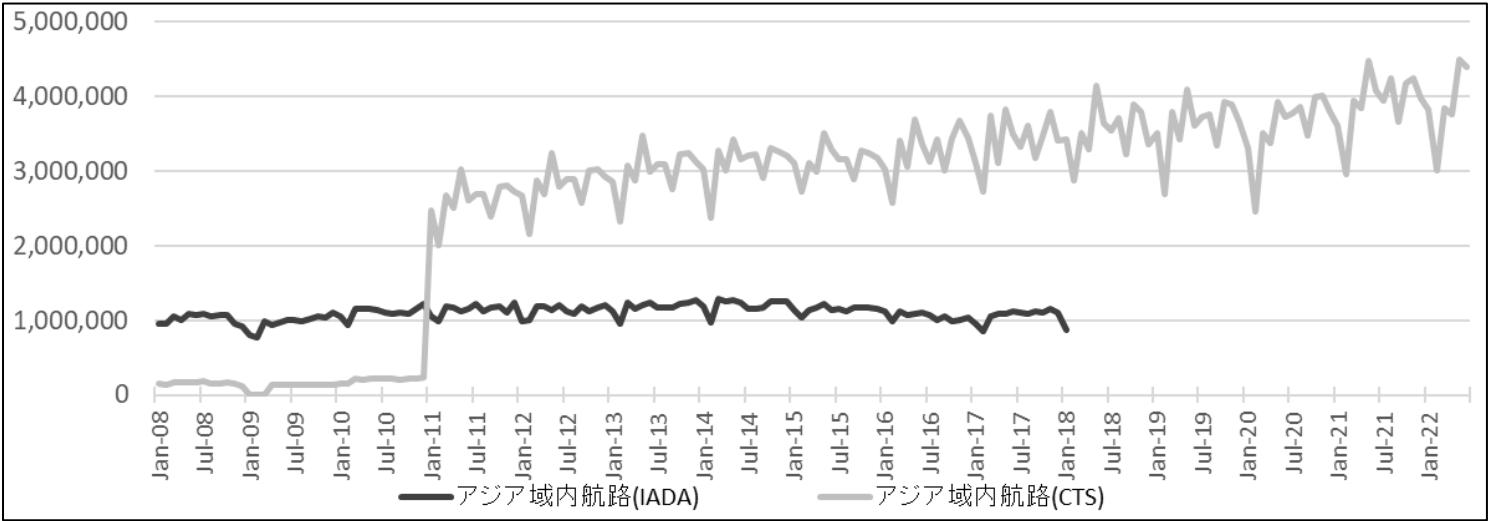


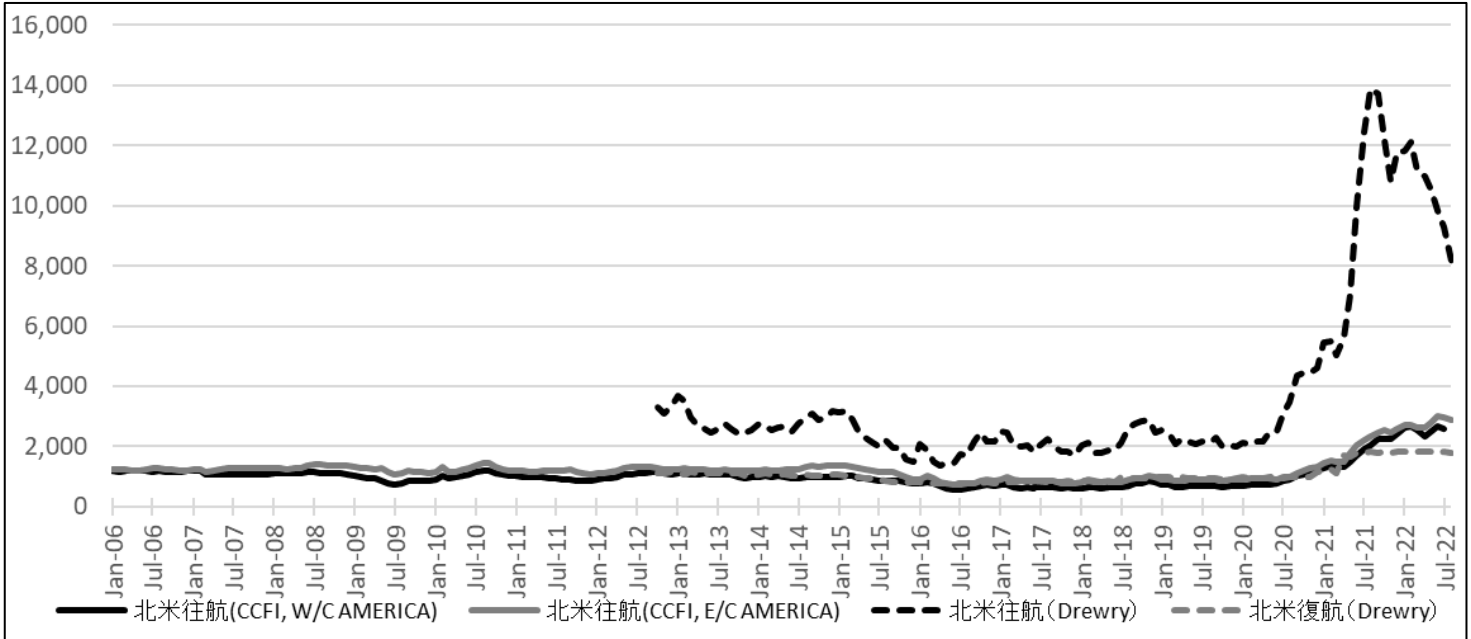
図-3 日中航路におけるコンテナ輸送量の推移（単位：トン）



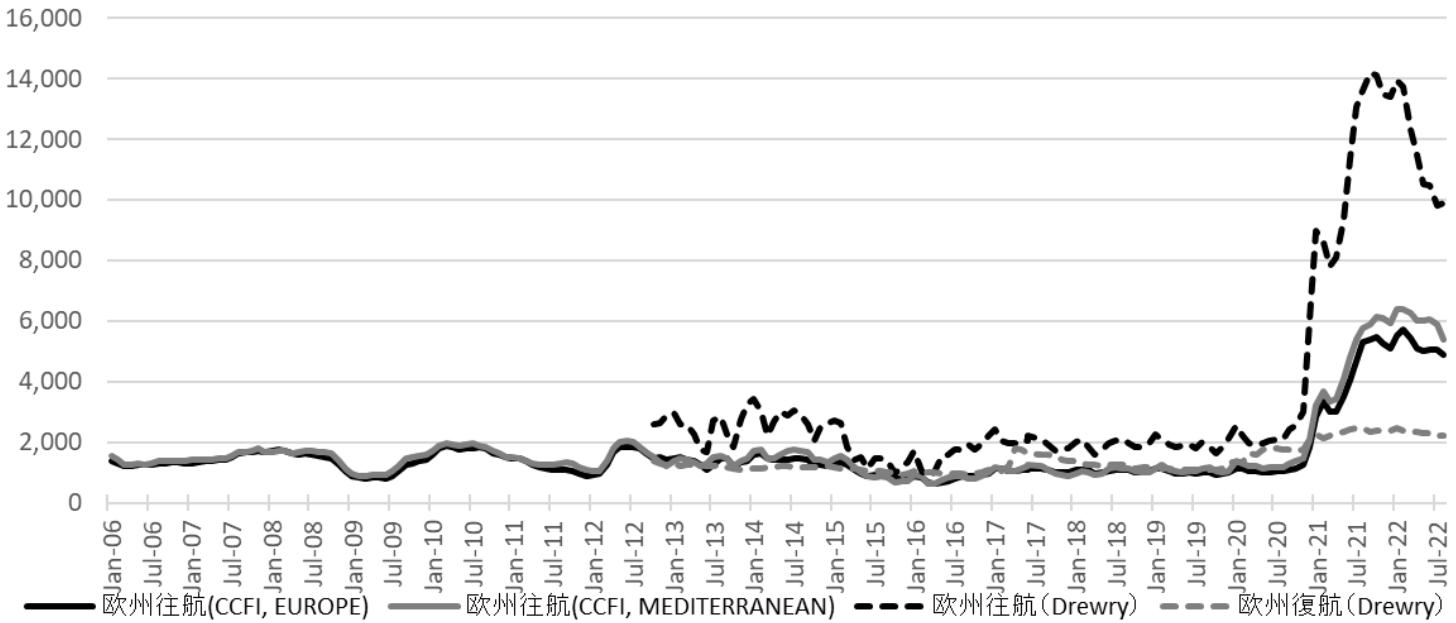
図－４ アジア域内航路におけるコンテナ輸送量の推移（単位：TEU）



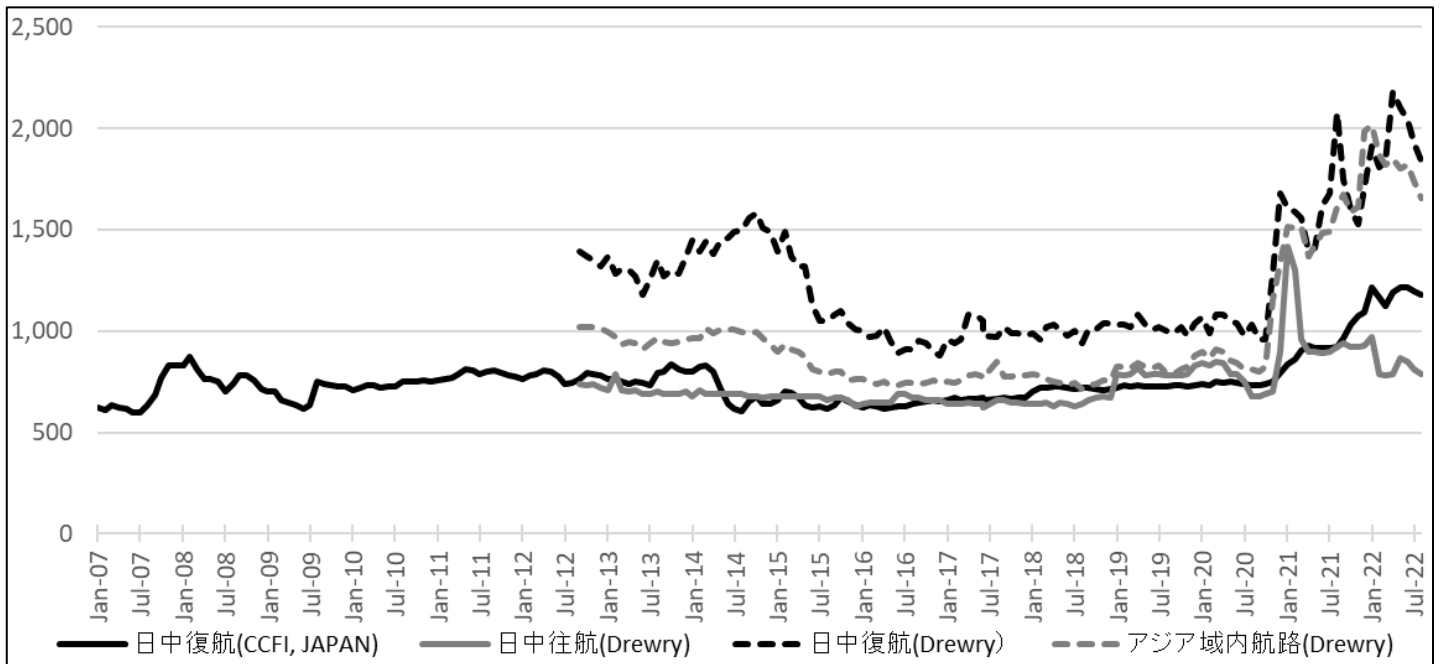
図－５ 北米航路における運賃指数の推移（単位：指数（CCFI）、US\$/40ft（Drewry））



図－６ 欧州航路における運賃指数の推移（単位：指数（CCFI）、US\$/40ft（Drewry））



図－7 日中航路・アジア域内航路における運賃指数の推移（単位：指数（CCFI）、US\$/40ft（Drewry））



（参考） 輸送量・運賃データの出所

- 1.北米航路輸送量
  - ・ PIERS（Port Import/Export Reporting Service）データ（IHS Markit）
- 2.欧州航路輸送量
  - ・ Container Trades Statistics Ltd.（CTS社）
- 3.アジア域内航路輸送量
  - ・ Container Trades Statistics Ltd.（CTS社）、IADA アジア域内配船主要船社取りまとめデータ
- 4.日中航路輸送量（トンベース）
  - ・（公財）日本海事センター企画研究部（注：財務省貿易統計に基づきトンベースで推計）
- 5.北米航路、欧州航路運賃指数（Drewry）
  - ・ Drewry “Container Freight Rate Insight”
  - 北米往航：Transpacific EB Rate Index (US\$/40ft)
  - 北米復航：Transpacific WB Rate Index (US\$/40ft)
  - 欧州往航：Asia-Europe WB Rate Index (US\$/40ft)
  - 欧州復航：Asia-Europe EB Rate Index (US\$/40ft)
- 6.北米航路、欧州航路運賃指数（CCFI）
  - ・ 上海航運交易所 <https://en.sse.net.cn/home>
- 7.アジア域内航路運賃指数
  - ・ Drewry “Container Freight Rate Insight”：Intra-Asia Freight Rate Index(US\$/40ft)
- 8.日中航路運賃指数
  - ・ 上海航運交易所発表の中国輸出コンテナ運賃指数（CCFI）
  - ・ Drewry “Container Freight Rate Insight”（中国（上海）と日本（横浜）間の運賃）
- 9.BDI（バルチック海運指数）
  - ・ Clarkson Research “Shipping Intelligence Network”
- 10.円ドルレート
  - ・ FRB ウェブサイト <https://www.federalreserve.gov/data.htm>