

主要コンテナ航路の荷動き動向（速報値*）

（公財）日本海事センター・企画研究部

（公財）日本海事センター・企画研究部は、PIERS（Port of Import/Export Reporting Service）の統計データをもとに、「日本・アジア／米国間のコンテナ貨物の荷動き動向」を毎月発表しております。それに加えて、欧州航路、日中航路、アジア域内航路の荷動き動向も発表しております。

主要航路の荷動きのポイント

北米航路 往航（2022年11月）1,462,527TEU（10.5%減）（2021年11月：1,633,298TEU）

・《中国積みが前年同月比21.6%減、ASEAN積みが前年同月比13.0%増》

復航（2022年9月）442,804TEU（1.9%増）（2021年9月：434,335TEU）

- ◆ 北米往航（アジアから米国）は、前年比10.5%減で3か月連続のマイナス。
2022年11月の北米往航運賃指数は、前年比62.9%減の4,019ドル/40ftで6か月連続のマイナス。
- ◆ 北米復航（米国からアジア）は、前年比1.9%増で16か月ぶりのプラス。
2022年11月の北米復航運賃指数は、前年比15.4%減の1,503ドル/40ftで4か月連続のマイナス。

欧州航路 往航（2022年10月）1,105,497TEU（25.9%減）（2021年10月：1,491,050TEU）

・《9か月連続の減少、中華地域積みは31.2%減》

復航（2022年10月）569,053TEU（10.4%減）（2021年10月：634,987TEU）

・《16か月連続の減少、中華地域向けは前年比16.1%減》

- ◆ 欧州往航（アジアから欧州）は、前年比25.9%減で9か月連続のマイナス。
2022年11月の欧州往航運賃指数は、前年比72.5%減の3,713ドル/40ftで6か月連続のマイナス。
- ◆ 欧州復航（欧州からアジア）は、前年比10.4%減で16か月連続のマイナス。
2022年11月の欧州復航運賃指数は、前年比46.5%減の1,275ドル/40ftで7か月連続のマイナス。

日中航路 往航（2022年10月）752,498トン（10.7%減）（2021年10月：842,832トン）

・《上位品目を中心に減少し、統計開始以来10月単月としては最低》

復航（2022年10月）1,810,672トン（4.8%増）（2021年10月：1,727,627トン）

- ◆ 日中往航（日本から中国）は、前年比10.7%減で8か月連続のマイナス。
金額ベースでは、前年比3.4%増の9,189億円で9か月連続のプラス。
2022年11月の横浜-上海間の運賃は、前年比7.6%減の850ドル/40ftで11か月連続のマイナス。
- ◆ 日中復航（中国から日本）は、前年比4.8%増で2か月ぶりのプラス。
金額ベースでは、前年比47.1%増の1兆6,808億円で6か月連続のプラス。
2022年11月の上海-横浜間の運賃は、前年比12.4%増の1,720ドル/40ftで2か月連続のプラス。

アジア域内航路 （2022年10月）3,963,589 TEU（5.1%減）（2021年10月：4,176,880 TEU）

- ◆ アジア域内航路は、前年比5.1%減の396.4万TEUで2か月ぶりのマイナス。
2022年11月のアジア域内運賃指数は、前年比10.8%減の1,440ドル/40ftで3か月連続のマイナス。

*速報値ベースでの発表のため、後に修正が加わる場合がある。

*日中航路荷動き量は財務省「貿易統計」をもとにした（公財）日本海事センターによるトンベースでの推計。

*運賃指数は Drewry, *Container Freight Rate Insight* に基づく

【表】主要航路のコンテナ荷動き量と運賃指数（2022年12月21日現在）

		北米航路						欧州航路						
		アジア⇒米国			米国⇒アジア			アジア⇒欧州			欧州⇒アジア			
		荷動き量	伸び率	運賃指数 (Drewry)	荷動き量	伸び率	運賃指数 (Drewry)	荷動き量	伸び率	運賃指数 (Drewry)	荷動き量	伸び率	運賃指数 (Drewry)	
		TEU	%	ドル/40ft	TEU	%	ドル/40ft	TEU	%	ドル/40ft	TEU	%	ドル/40ft	
年	2017年	16,542,024	6.2	2,029	6,796,909	-0.3	837	15,864,603	4.5	2,009	7,892,507	5.6	1,461	
	2018年	17,880,556	8.1	2,268	6,777,879	-0.3	888	16,186,600	2.0	1,917	7,650,506	-3.1	1,239	
	2019年	17,643,925	-1.3	2,172	6,861,427	1.2	948	16,672,452	3.0	1,923	8,173,171	6.8	1,131	
	2020年	18,399,268	4.3	3,155	6,557,430	-4.4	990	15,768,536	-5.4	2,570	8,209,681	0.4	1,692	
	2021年	20,892,354	13.5	9,454	6,032,954	-8.0	1,628	17,068,801	8.2	11,339	7,750,954	-5.6	2,338	
四半期別	2019年	1-3月	4,127,377	0.3	2,332	1,725,347	-2.2	958	3,985,242	4.3	2,075	1,911,083	3.5	1,147
		4-6月	4,341,227	3.9	2,154	1,900,636	9.4	965	4,338,783	5.9	1,871	2,078,817	8.6	1,087
		7-9月	4,817,678	3.4	2,193	1,665,650	3.4	949	4,296,665	0.8	1,876	2,073,389	11.0	1,094
		10-12月	4,357,643	-11.6	2,007	1,679,447	0.9	920	4,051,762	1.0	1,871	2,109,882	4.4	1,195
	2020年	1-3月	3,765,006	-8.8	2,112	1,684,043	-2.4	957	3,509,307	-11.9	2,245	1,894,252	-0.9	1,433
		4-6月	3,907,228	-10.0	2,375	1,600,846	-15.8	992	3,681,162	-15.2	1,987	1,988,853	-4.3	1,704
		7-9月	5,239,569	8.8	3,639	1,597,908	-4.1	972	4,385,073	2.1	2,185	2,127,157	2.6	1,775
		10-12月	5,487,465	25.9	4,493	1,674,633	-0.3	1,038	4,192,994	3.5	3,864	2,199,419	4.2	1,858
	2021年	1-3月	5,249,158	39.4	5,312	1,691,230	0.4	1,189	4,048,228	15.4	8,454	1,992,561	5.2	2,191
		4-6月	5,273,267	35.0	7,545	1,593,463	-0.5	1,711	4,337,015	17.8	9,601	2,041,427	2.6	2,356
		7-9月	5,288,368	0.9	13,360	1,396,643	-12.6	1,809	4,248,586	-3.1	13,636	1,904,052	-10.5	2,418
		10-12月	5,081,561	-7.4	11,599	1,351,618	-19.3	1,802	4,434,972	5.8	13,667	1,812,914	-17.6	2,387
2022年	1-3月	5,526,562	5.3	11,687	1,413,532	-16.4	1,821	4,017,639	-0.8	13,332	1,731,665	-13.1	2,393	
	4-6月	5,687,393	7.9	10,446	1,486,925	-6.7	1,816	3,979,992	-8.2	10,835	1,679,993	-17.7	2,299	
	7-9月	5,501,181	4.0	7,953	1,371,863	-1.8	1,758	3,849,614	-9.4	8,718	1,625,527	-14.6	2,200	
	10-12月													
月	2020年	1月	1,544,992	-2.9	2,103	557,315	0.1	976	1,549,674	-4.1	2,535	629,848	6.8	1,321
		2月	1,200,965	-8.8	2,085	568,959	10.6	958	676,197	-32.6	2,220	635,948	0.8	1,333
		3月	1,019,049	-16.5	2,148	557,769	-14.8	937	1,283,436	-6.1	1,980	628,456	-9.0	1,644
		4月	1,333,177	-2.3	2,181	542,224	-16.9	956	1,143,383	-19.9	1,934	645,783	-9.8	1,593
		5月	1,236,385	-19.2	2,445	537,102	-9.6	1,002	1,201,918	-18.0	1,963	696,843	-1.4	1,737
		6月	1,337,666	-7.5	2,498	521,520	-4.2	1,017	1,335,861	-7.6	2,064	646,227	-1.5	1,783
		7月	1,653,457	0.5	3,078	525,826	-1.3	963	1,447,664	-3.2	2,078	735,735	2.2	1,808
		8月	1,824,331	13.3	3,490	526,868	-8.2	976	1,478,310	1.8	2,072	679,275	-0.2	1,770
		9月	1,761,781	12.7	4,349	545,214	-2.4	978	1,459,099	8.1	2,404	712,147	5.9	1,747
		10月	1,898,334	20.6	4,457	532,470	-7.7	988	1,369,207	7.2	2,547	762,949	-0.5	1,727
		11月	1,799,282	28.5	4,424	600,813	6.3	991	1,364,914	13.1	3,004	749,827	9.2	1,742
		12月	1,789,849	29.4	4,598	541,350	0.7	1,136	1,458,873	-6.9	6,041	686,643	4.6	2,104
	2021年	1月	1,829,223	18.4	5,438	545,276	-2.2	1,184	1,487,451	-4.0	8,961	615,698	-2.2	2,246
		2月	1,520,890	26.6	5,480	520,645	-8.5	1,252	1,159,728	71.5	8,612	640,919	0.8	2,120
		3月	1,899,045	86.4	5,017	625,309	12.1	1,130	1,401,049	9.2	7,788	735,944	17.1	2,208
		4月	1,764,859	32.4	5,626	558,165	2.9	1,685	1,422,095	24.4	8,090	675,731	4.6	2,309
		5月	1,840,036	48.8	7,034	554,625	3.3	1,657	1,442,062	20.0	9,337	705,415	1.2	2,357
		6月	1,668,372	24.7	9,976	480,673	-7.8	1,790	1,472,858	10.3	11,375	660,281	2.2	2,403
		7月	1,814,437	9.7	12,444	453,622	-13.7	1,791	1,436,079	-0.8	13,087	669,036	-9.1	2,445
		8月	1,763,122	-3.4	13,900	508,686	-3.5	1,836	1,436,834	-2.8	13,631	608,124	-10.5	2,465
		9月	1,710,809	-2.9	13,735	434,335	-20.3	1,800	1,375,673	-5.7	14,191	626,892	-12.0	2,344
		10月	1,784,058	-6.0	12,190	486,804	-8.6	1,811	1,491,050	8.9	14,109	634,987	-16.8	2,384
		11月	1,633,298	-9.2	10,820	449,169	-25.2	1,776	1,427,454	4.6	13,494	604,829	-19.3	2,383
		12月	1,664,205	-7.0	11,787	415,645	-23.2	1,819	1,516,468	3.9	13,397	573,098	-16.5	2,395
2022年	1月	1,837,769	0.5	11,808	426,756	-21.7	1,826	1,549,689	4.2	13,951	561,182	-8.9	2,446	
	2月	1,772,966	16.6	12,123	479,172	-8.0	1,821	1,133,779	-2.2	13,719	533,780	-16.7	2,381	
	3月	1,915,827	0.9	11,129	507,604	-18.8	1,817	1,334,171	-4.8	12,325	636,703	-13.5	2,352	
	4月	1,880,878	6.6	10,971	484,328	-13.2	1,845	1,294,556	-9.0	11,486	576,596	-14.7	2,329	
	5月	1,994,212	8.4	10,512	528,118	-4.8	1,820	1,352,986	-6.2	10,523	577,973	-18.1	2,285	
	6月	1,812,303	8.6	9,855	474,479	-1.3	1,784	1,332,450	-9.5	10,495	525,424	-20.4	2,284	
	7月	1,832,259	1.0	9,280	444,038	-2.1	1,821	1,414,168	-1.5	9,821	544,439	-18.6	2,229	
	8月	1,963,082	11.3	8,150	485,021	-4.7	1,773	1,336,963	-7.0	8,992	542,311	-10.8	2,227	
	9月	1,705,840	-0.3	6,430	442,804	1.9	1,679	1,098,483	-20.1	7,341	538,777	-14.1	2,143	
	10月	1,583,934	-11.2	4,415			1,485	1,105,497	-25.9	5,107	569,053	-10.4	1,428	
	11月	1,462,527	-10.5	4,019			1,503			3,713			1,275	
	12月													

年 別	四 半 期 別	日中航路(トンベース)						アジア域内航路			(参考) BDI	(参考) 円ドルレート	
		日本⇒中国			中国⇒日本			CTS 荷動き量	伸び率	運賃指数 (Drewry)	指数	円/ドル	
		荷動き量	伸び率	運賃指数 (Drewry)	荷動き量	伸び率	運賃指数 (Drewry)						
		トン	%	ドル/40ft	トン	%	ドル/40ft	TEU	%	ドル/40ft			
年	2017年	11,531,189	2.6	644	22,224,724	3.9	1,000	40,804,397	4.1	779	1,155	112.1	
	2018年	11,270,188	-2.3	650	21,638,541	-2.6	1,003	42,403,137	3.9	751	1,346	110.4	
	2019年	9,718,500	-13.8	792	21,501,617	-0.6	1,021	43,437,777	2.4	823	1,338	109.0	
	2020年	9,896,928	1.8	778	19,725,440	-8.3	1,100	43,210,044	-0.5	918	1,057	106.8	
	2021年	9,435,729	-4.7	992	21,803,185	10.5	1,628	47,146,056	9.1	1,566	2,932	109.8	
四 半 期 別	2019年	1-3月	2,298,073	-4.0	787	5,299,587	1.8	1,027	9,999,031	2.0	822	791	110.2
		4-6月	2,559,748	-16.9	797	5,529,838	0.0	1,040	11,139,104	0.6	829	991	109.9
		7-9月	2,293,058	-19.9	783	5,390,414	3.9	1,003	10,826,126	3.3	804	2,028	107.3
		10-12月	2,567,621	-12.5	800	5,281,778	-7.6	1,013	11,473,516	3.9	839	1,542	108.7
	2020年	1-3月	2,012,237	-12.4	840	4,507,680	-14.9	1,047	9,269,993	-7.3	893	588	109.0
		4-6月	2,419,504	-5.5	807	5,375,479	-2.8	1,057	11,021,930	-1.1	864	768	107.5
		7-9月	2,613,350	14.0	703	4,710,672	-12.6	990	11,122,288	2.7	808	1,520	106.1
		10-12月	2,851,837	11.1	763	5,131,609	-2.8	1,307	11,795,833	2.8	1,105	1,352	104.5
	2021年	1-3月	2,298,559	14.2	1,227	5,182,041	15.0	1,587	10,506,449	13.3	1,514	1,725	106.0
		4-6月	2,422,652	0.1	897	5,578,220	3.8	1,473	12,396,616	12.5	1,425	2,793	109.4
		7-9月	2,232,964	-14.6	920	5,451,749	15.7	1,837	11,847,683	6.5	1,594	3,732	110.1
		10-12月	2,481,554	-13.0	923	5,591,175	9.0	1,613	12,395,308	5.1	1,730	3,478	113.6
2022年	1-3月	2,152,804	-6.3	847	5,301,840	2.3	1,853	10,680,579	1.7	1,902	2,022	116.2	
	4-6月	2,059,271	-15.0	837	5,538,796	-0.7	2,107	12,551,618	1.3	1,827	2,520	129.7	
	7-9月	2,172,371	-2.7	793	5,472,442	0.4	1,790	11,814,116	-0.3	1,614	1,659	138.4	
	10-12月												
月 別	2020年	1月	530,644	-5.5	840	2,022,167	-1.1	1,070	3,310,858	-5.8	900	701	109.3
		2月	689,214	-17.6	830	761,661	-47.4	990	2,451,121	-9.0	870	461	110.0
		3月	792,378	-12.0	850	1,723,852	-4.5	1,080	3,508,014	-7.5	908	603	107.7
		4月	813,619	-6.2	840	1,963,258	7.4	1,080	3,369,978	-1.8	899	668	107.7
		5月	774,371	-6.1	790	1,708,088	-10.9	1,050	3,924,557	-4.1	852	489	107.2
		6月	831,514	-4.2	790	1,704,133	-4.5	1,040	3,727,395	3.1	842	1,146	107.6
		7月	883,415	12.5	750	1,672,377	-16.0	980	3,783,608	1.5	812	1,633	106.7
		8月	879,553	15.3	680	1,458,814	-10.8	1,030	3,855,430	2.6	811	1,516	106.0
		9月	850,382	14.1	680	1,579,481	-10.4	960	3,483,250	4.3	800	1,411	105.6
		10月	1,008,856	17.7	690	1,671,483	-4.0	960	3,987,696	1.6	822	1,631	105.2
		11月	908,158	6.8	700	1,747,312	-3.4	1,280	4,018,142	3.2	1,154	1,180	104.4
		12月	934,823	8.7	900	1,712,814	-1.1	1,680	3,789,995	3.7	1,340	1,244	103.8
	2021年	1月	656,416	23.7	1,420	1,729,698	-14.5	1,610	3,603,001	8.8	1,517	1,658	103.8
		2月	681,210	-1.2	1,300	1,631,723	114.2	1,590	2,965,858	21.0	1,512	1,500	105.4
		3月	960,933	21.3	960	1,820,620	5.6	1,560	3,937,590	12.2	1,513	2,018	108.7
		4月	854,547	5.0	900	1,941,650	-1.1	1,390	3,844,982	14.1	1,368	2,475	109.0
		5月	742,835	-4.1	900	1,770,447	3.7	1,410	4,481,550	14.2	1,424	2,986	109.1
		6月	825,270	-0.8	890	1,866,123	9.5	1,620	4,070,084	9.2	1,484	2,917	110.1
		7月	771,820	-12.6	900	1,819,685	8.8	1,680	3,938,124	4.1	1,492	3,188	110.2
		8月	723,115	-17.8	920	1,830,278	25.5	2,080	4,248,573	10.2	1,614	3,720	109.9
		9月	738,029	-13.2	940	1,801,786	14.1	1,750	3,660,986	5.1	1,677	4,288	110.2
		10月	842,832	-16.5	920	1,727,627	3.4	1,600	4,176,880	4.7	1,590	4,820	113.1
		11月	806,637	-11.2	920	2,006,696	14.8	1,530	4,242,872	5.6	1,615	2,780	114.0
		12月	832,085	-11.0	930	1,856,852	8.4	1,710	3,975,556	4.9	1,985	2,832	113.8
	2022年	1月	493,099	-24.9	970	2,041,764	18.0	1,910	3,820,832	6.0	2,019	1,761	114.8
		2月	782,598	14.9	790	1,459,130	-10.6	1,810	3,010,730	1.5	1,868	1,835	115.3
		3月	877,107	-8.7	780	1,800,946	-1.1	1,840	3,849,017	-2.2	1,819	2,469	118.6
		4月	744,644	-12.9	790	1,622,035	-16.5	2,180	3,758,565	-2.2	1,854	2,227	126.4
		5月	680,336	-8.4	870	1,882,070	6.3	2,100	4,501,590	0.4	1,803	2,943	128.8
		6月	759,447	-8.0	850	2,034,691	9.0	2,040	4,291,463	5.4	1,823	2,389	134.0
		7月	732,588	-5.1	810	1,894,712	4.1	1,930	3,963,463	0.6	1,742	2,077	136.7
		8月	678,349	-6.2	790	1,890,198	3.3	1,840	4,153,043	-2.2	1,654	1,412	135.3
		9月	648,334	-12.2	780	1,687,532	-6.3	1,600	3,697,610	1.0	1,446	1,487	143.3
		10月	752,498	-10.7	780	1,810,672	4.8	1,680	3,963,589	-5.1	1,420	1,814	147.1
		11月			850			1,720			1,440	1,299	142.4
		12月											

図-1 北米航路におけるコンテナ輸送量の推移（単位：TEU）

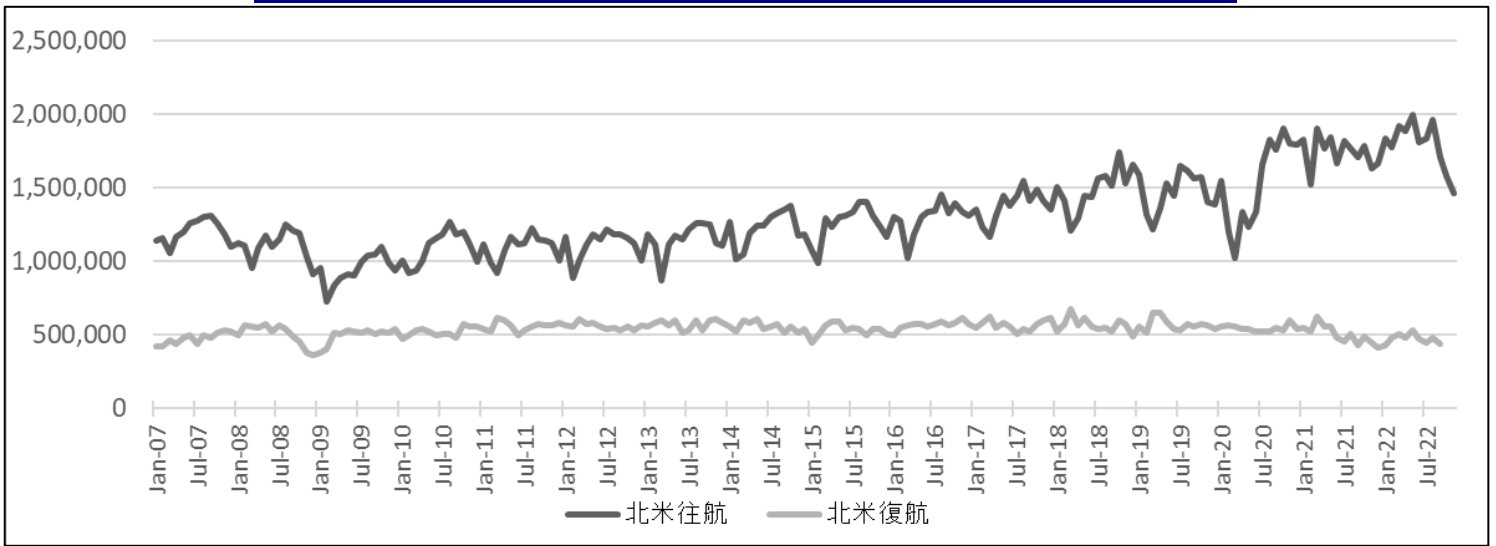


図-2 欧州航路におけるコンテナ輸送量の推移（単位：TEU）

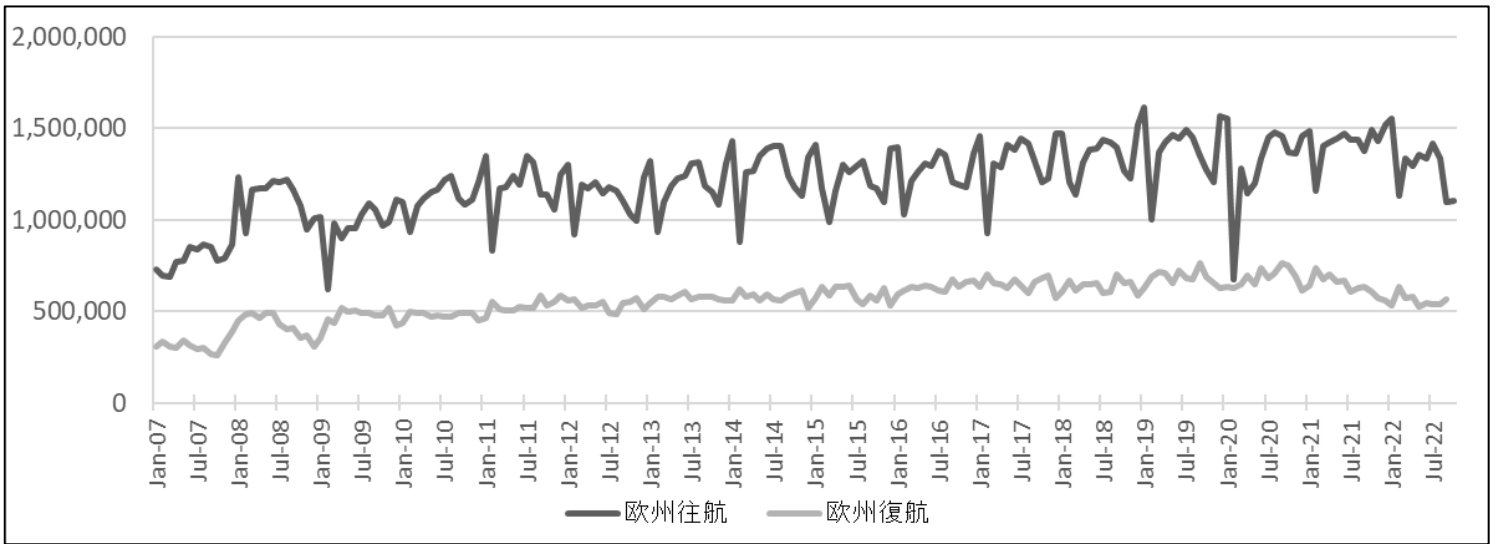


図-3 日中航路におけるコンテナ輸送量の推移（単位：トン）

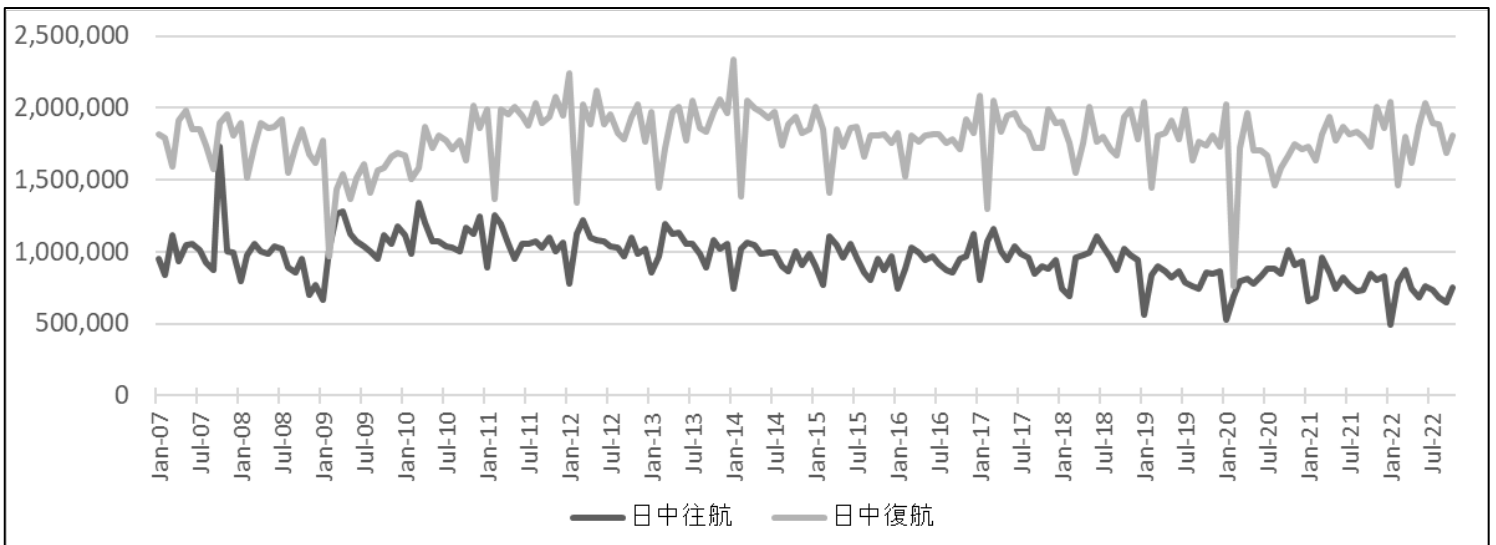


図-4 アジア域内航路におけるコンテナ輸送量の推移 (単位: TEU)

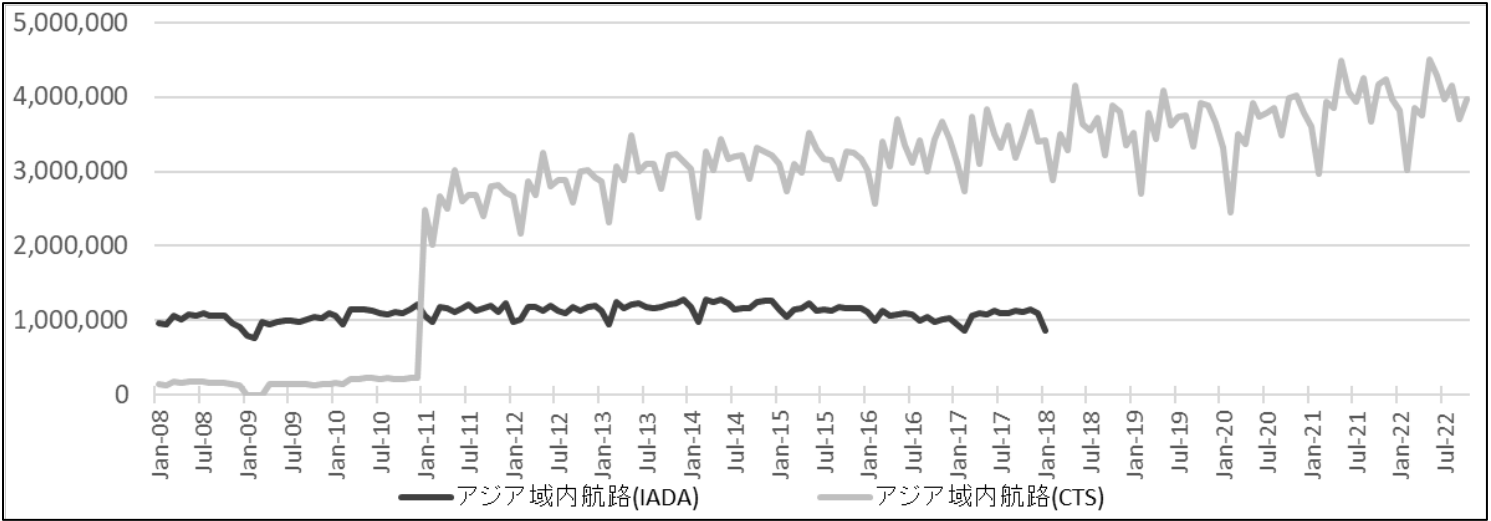


図-5 北米航路における運賃指数の推移 (単位: 指数 (CCFI)、US\$/40ft (Drewry))

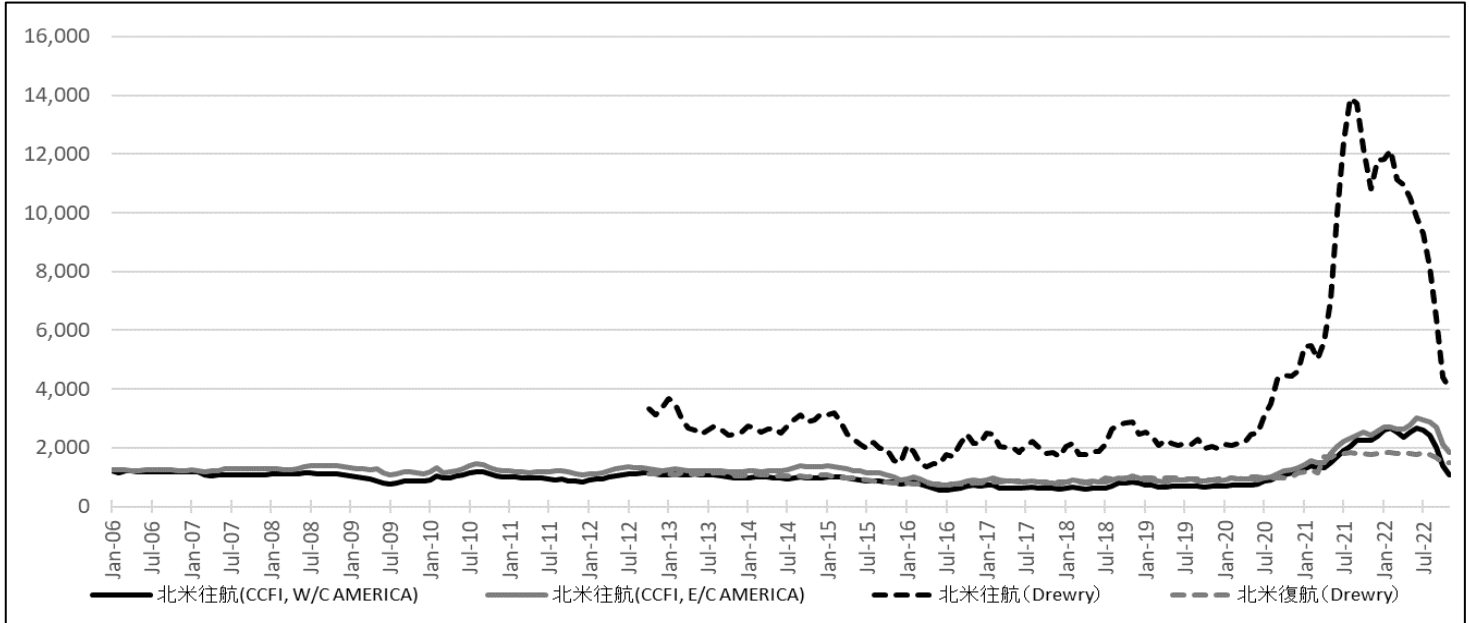
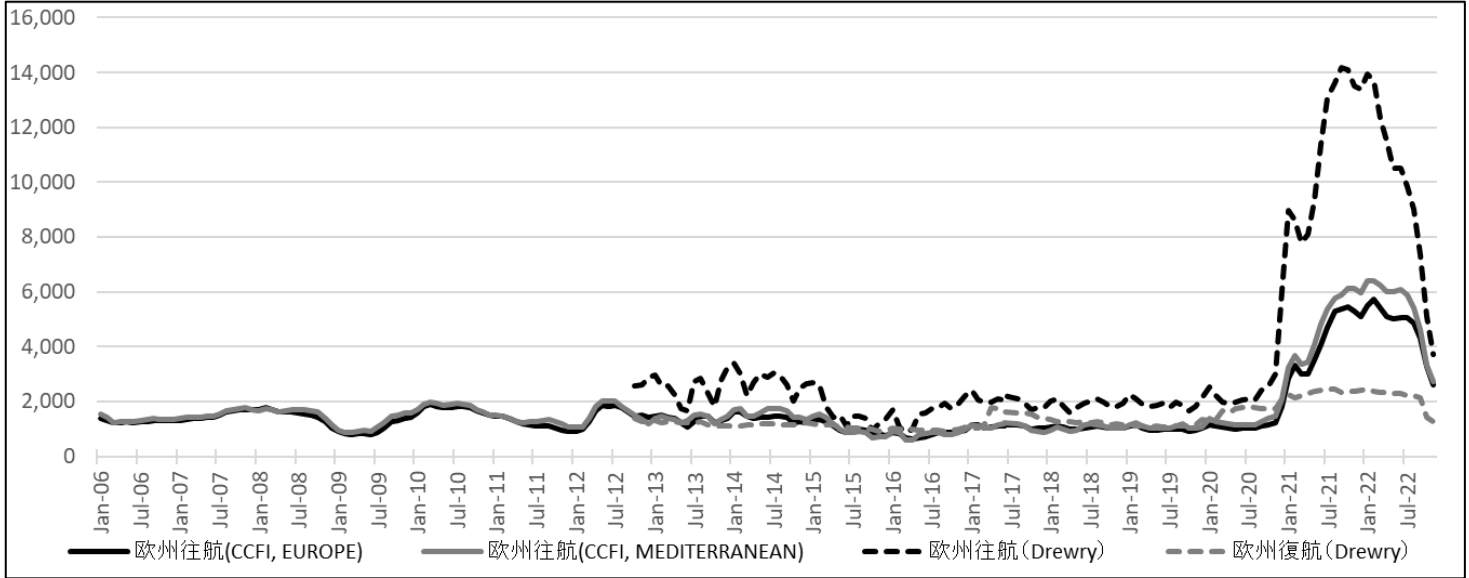
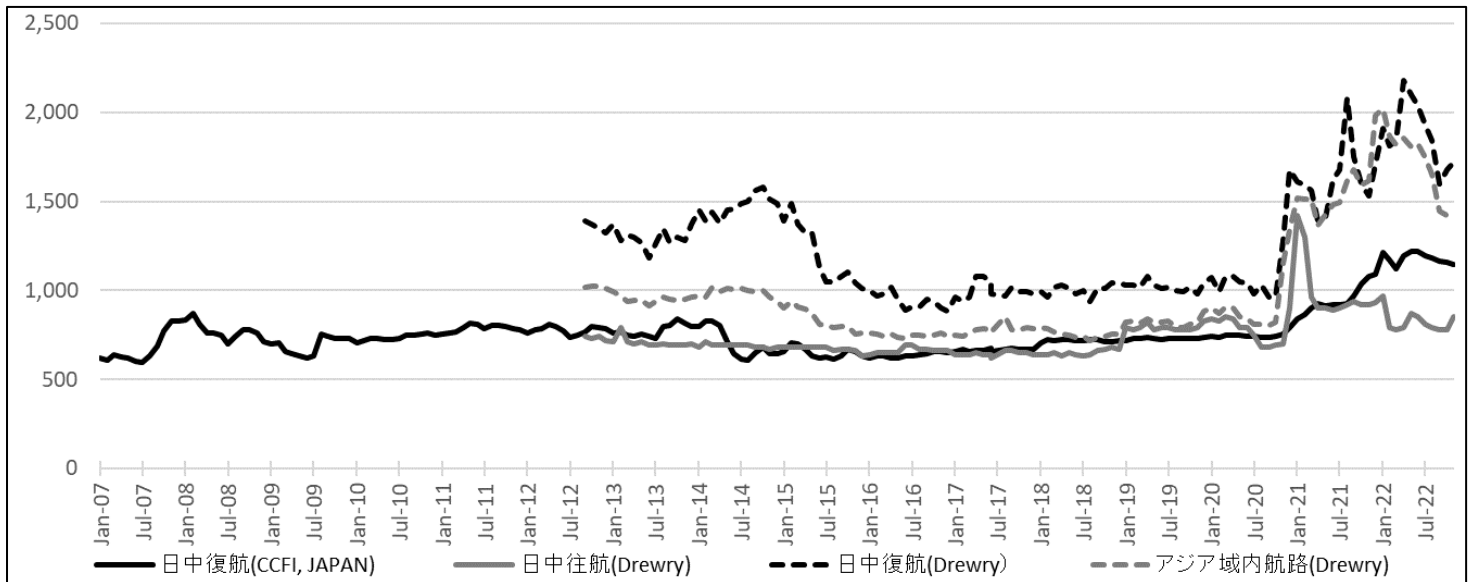


図-6 欧州航路における運賃指数の推移 (単位: 指数 (CCFI)、US\$/40ft (Drewry))



図ー7 日中航路・アジア域内航路における運賃指数の推移（単位：指数（CCFI）、US\$/40ft（Drewry））



（参考） 輸送量・運賃データの出所

- 1.北米航路輸送量
 - ・ PIERS（Port Import/Export Reporting Service）データ（IHS Markit）
- 2.欧州航路輸送量
 - ・ Container Trades Statistics Ltd.（CTS社）
- 3.アジア域内航路輸送量
 - ・ Container Trades Statistics Ltd.（CTS社）、IADA アジア域内配船主要船社取りまとめデータ
- 4.日中航路輸送量（トンベース）
 - ・（公財）日本海事センター企画研究部（注：財務省貿易統計に基づきトンベースで推計）
- 5.北米航路、欧州航路運賃指数（Drewry）
 - ・ Drewry “Container Freight Rate Insight”
 - 北米往航：Transpacific EB Rate Index (US\$/40ft)
 - 北米復航：Transpacific WB Rate Index (US\$/40ft)
 - 欧州往航：Asia-Europe WB Rate Index (US\$/40ft)
 - 欧州復航：Asia-Europe EB Rate Index (US\$/40ft)
- 6.北米航路、欧州航路運賃指数（CCFI）
 - ・ 上海航運交易所 <https://en.sse.net.cn/home>
- 7.アジア域内航路運賃指数
 - ・ Drewry “Container Freight Rate Insight”：Intra-Asia Freight Rate Index(US\$/40ft)
- 8.日中航路運賃指数
 - ・ 上海航運交易所発表の中国輸出コンテナ運賃指数（CCFI）
 - ・ Drewry “Container Freight Rate Insight”（中国（上海）と日本（横浜）間の運賃）
- 9.BDI（バルチック海運指数）
 - ・ Clarkson Research “Shipping Intelligence Network”
- 10.円ドルレート
 - ・ FRB ウェブサイト <https://www.federalreserve.gov/data.htm>