

主要コンテナ航路の荷動き動向（速報値*）

（公財）日本海事センター・企画研究部

（公財）日本海事センター・企画研究部は、PIERS（Port of Import/Export Reporting Service）の統計データをもとに、「日本・アジア/米国間のコンテナ貨物の荷動き動向」を毎月発表しております。それに加えて、欧州航路、日中航路、アジア域内航路の荷動き動向も発表しております。

主要航路の荷動きのポイント

北米航路 往航（2024年6月）1,810,775TEU（14.8%増）（2023年6月：1,577,373TEU）
《24年上半期は、前年同期比15.8%増の995.7万TEU（速報値）》

復航（2024年4月）541,127TEU（10.0%増）（2023年4月：491,865TEU）

- ◆ 北米往航（アジアから米国）は、前年比14.8%増で9か月連続のプラス。
2024年6月の北米往航運賃指数は、前年比245.7%増の7,142ドル/40ftで6か月連続のプラス。
- ◆ 北米復航（米国からアジア）は、前年比10.0%増で4か月ぶりのプラス。
2024年6月の北米復航運賃指数は、前年比19.9%減の925ドル/40ftで23か月連続のマイナス。

欧州航路 往航（2024年5月）1,551,322TEU（4.9%増）（2023年5月：1,478,453TEU）
《15か月連続の増加、中華地域積みは前年同月比9.8%増》

復航（2024年5月）533,650TEU（2.6%増）（2023年5月：520,303TEU）

- ◆ 欧州往航（アジアから欧州）は、前年比4.9%増で15か月連続のプラス。
2024年6月の欧州往航運賃指数は、前年比279.4%増の7,667ドル/40ftで6か月連続のプラス。
- ◆ 欧州復航（欧州からアジア）は、前年比2.6%増で3か月ぶりのプラス。
2024年6月の欧州復航運賃指数は、前年比22.9%増の943ドル/40ftで6か月連続のプラス。

日中航路 往航（2024年5月）632,592トン（3.5%増）（2023年5月：611,125トン）

復航（2024年5月）1,848,911トン（6.0%増）（2023年5月：1,745,067トン）

- ◆ 日中往航（日本から中国）は、前年比3.5%増で2か月連続のプラス。
金額ベースでは、前年比11.1%増の7,835億円で3か月連続のプラス。
2024年6月の横浜-上海間の運賃は、前年比8.9%減の470ドル/40ftで2か月連続のマイナス。
- ◆ 日中復航（中国から日本）は、前年比6.0%増で2か月連続のプラス。
金額ベースでは、前年比10.4%増の1兆6,571億円で2か月連続のプラス。
2024年6月の上海-横浜間の運賃は、前年比18.3%減の1,131ドル/40ftで18か月連続のマイナス。

アジア域内航路（2024年5月）4,280,143TEU（3.8%増）（2023年5月：4,122,682TEU）

- ◆ アジア域内航路は、前年比3.8%増の428.0万TEUで5か月連続のプラス。
2024年6月のアジア域内運賃指数は、前年比2.1%増の939ドル/40ftで22か月ぶりのプラス。

*速報値ベースでの発表のため、後に修正が加わる場合がある。

*日中航路荷動き量は財務省「貿易統計」をもとにした（公財）日本海事センターによるトンベースでの推計。

*運賃指数はDrewry, *Container Freight Rate Insight*に基づく

【表】主要航路のコンテナ荷動き量と運賃指数（2024年7月30日現在）

		北米航路						欧州航路						
		アジア⇒米国			米国⇒アジア			アジア⇒欧州			欧州⇒アジア			
		荷動き量	伸び率	運賃指数 (Drewry)	荷動き量	伸び率	運賃指数 (Drewry)	荷動き量	伸び率	運賃指数 (Drewry)	荷動き量	伸び率	運賃指数 (Drewry)	
		TEU	%	ドル/40ft	TEU	%	ドル/40ft	TEU	%	ドル/40ft	TEU	%	ドル/40ft	
年 別	2019年	17,643,925	-1.3	2,172	6,861,427	1.2	948	16,672,452	3.0	1,923	8,173,171	6.8	1,131	
	2020年	18,399,268	4.3	3,155	6,557,430	-4.4	990	15,768,536	-5.4	2,570	8,209,681	0.4	1,692	
	2021年	20,892,354	13.5	9,454	6,032,954	-8.0	1,628	17,068,801	8.2	11,339	7,750,954	-5.6	2,338	
	2022年	21,009,583	0.6	8,512	5,734,577	-4.9	1,721	15,380,219	-9.9	9,199	6,728,315	-13.2	2,050	
	2023年	18,333,039	-12.7	2,571	5,978,994	4.3	1,163	16,580,605	7.8	2,088	6,466,224	-3.9	822	
四 半 期 別	2020年	1-3月	5,249,158	39.4	5,312	1,691,230	0.4	1,189	4,048,228	15.4	8,454	1,992,561	5.2	2,191
		4-6月	5,273,267	35.0	7,545	1,593,463	-0.5	1,711	4,337,015	17.8	9,601	2,041,427	2.6	2,356
		7-9月	5,288,368	0.9	13,360	1,396,643	-12.6	1,809	4,248,586	-3.1	13,636	1,904,052	-10.5	2,418
		10-12月	5,081,561	-7.4	11,599	1,351,618	-19.3	1,802	4,434,972	5.8	13,667	1,812,914	-17.6	2,387
	2021年	1-3月	5,525,162	5.3	11,687	1,414,913	-16.3	1,821	4,019,436	-0.7	13,332	1,733,320	-13.0	2,393
		4-6月	5,677,914	7.7	10,446	1,494,747	-6.2	1,816	3,983,201	-8.2	10,835	1,685,527	-17.4	2,299
		7-9月	5,470,863	3.5	7,953	1,373,849	-1.6	1,758	3,849,978	-9.4	8,718	1,628,566	-14.5	2,200
		10-12月	4,335,644	-14.7	3,963	1,451,068	7.4	1,490	3,527,604	-20.5	3,912	1,680,902	-7.3	1,309
	2022年	1-3月	3,972,025	-28.1	2,963	1,545,985	9.3	1,425	3,801,051	-5.4	2,499	1,569,331	-9.5	1,053
		4-6月	4,629,598	-18.5	2,158	1,415,246	-5.3	1,218	4,396,129	10.4	2,132	1,606,060	-4.7	815
		7-9月	4,938,398	-9.7	2,650	1,458,710	6.2	1,030	4,339,824	12.7	1,924	1,585,476	-2.6	732
		10-12月	4,793,018	10.5	2,512	1,559,053	7.4	977	4,043,601	14.6	1,795	1,705,357	1.5	689
2023年	1-3月	4,912,276	23.7	4,680	1,505,925	-2.6	953	4,097,706	7.8	4,832	1,582,771	0.9	1,232	
	4-6月	5,044,856	9.0	5,377			924			5,655			1,016	
	7-9月													
	10-12月													
月 別	2022年	1月	1,837,047	0.4	11,808	427,372	-21.6	1,826	1,549,689	4.2	13,951	561,182	-8.9	2,446
		2月	1,773,871	16.6	12,123	479,781	-7.8	1,821	1,133,779	-2.2	13,719	533,780	-16.7	2,381
		3月	1,914,244	0.8	11,129	507,760	-18.8	1,817	1,335,968	-4.6	12,325	638,358	-13.3	2,352
		4月	1,878,070	6.4	10,971	484,857	-13.1	1,845	1,294,952	-8.9	11,486	578,967	-14.3	2,329
		5月	1,989,633	8.1	10,512	530,684	-4.3	1,820	1,355,612	-6.0	10,523	580,008	-17.8	2,285
		6月	1,810,211	8.5	9,855	479,206	-0.3	1,784	1,332,637	-9.5	10,495	526,552	-20.3	2,284
		7月	1,825,492	0.6	9,280	445,798	-1.7	1,821	1,414,322	-1.5	9,821	545,597	-18.5	2,229
		8月	1,951,912	10.7	8,150	486,713	-4.3	1,773	1,337,072	-6.9	8,992	543,443	-10.6	2,227
		9月	1,693,459	-1.0	6,430	441,338	1.6	1,679	1,098,584	-20.1	7,341	539,526	-13.9	2,143
		10月	1,560,677	-12.5	4,415	478,581	-1.7	1,485	1,108,183	-25.7	5,107	572,382	-9.9	1,428
		11月	1,408,409	-13.8	4,019	503,178	12.0	1,503	1,166,351	-18.3	3,713	542,242	-10.3	1,275
		12月	1,366,558	-17.9	3,454	469,309	12.9	1,483	1,253,070	-17.4	2,916	566,278	-1.2	1,223
	2023年	1月	1,498,792	-18.4	3,303	491,546	15.0	1,460	1,364,077	-12.0	2,689	475,098	-15.3	1,152
		2月	1,236,575	-30.3	3,141	502,300	4.7	1,448	1,015,010	-10.5	2,512	515,423	-3.4	1,020
		3月	1,236,658	-35.4	2,444	552,139	8.7	1,368	1,421,964	6.4	2,295	578,810	-9.3	988
		4月	1,511,285	-19.5	2,230	491,865	1.4	1,274	1,444,711	11.6	2,203	547,218	-5.5	871
		5月	1,540,940	-22.6	2,179	504,391	-5.0	1,224	1,478,453	9.1	2,172	520,303	-10.3	808
		6月	1,577,373	-12.9	2,066	418,990	-12.6	1,155	1,472,965	10.5	2,021	538,539	2.3	767
		7月	1,661,245	-9.0	2,306	477,757	7.2	1,062	1,493,157	5.6	1,864	542,721	-0.5	732
		8月	1,604,300	-17.8	2,844	470,503	-3.3	1,029	1,427,270	6.7	2,156	505,078	-7.1	748
		9月	1,672,853	-1.2	2,800	510,450	15.7	999	1,419,397	29.2	1,753	537,677	-0.3	715
		10月	1,750,620	12.2	2,447	507,836	6.1	975	1,271,628	14.7	1,522	582,222	1.7	697
		11月	1,495,795	6.2	2,625	537,502	6.8	986	1,266,438	8.6	1,760	558,334	3.0	688
		12月	1,546,603	13.2	2,465	513,715	9.5	971	1,505,535	20.1	2,104	564,801	-0.3	683
	2024年	1月	1,737,599	15.9	3,684	477,749	-2.8	963	1,456,751	6.8	5,309	476,912	0.4	1,207
		2月	1,585,020	28.2	5,381	487,545	-2.9	953	1,196,023	17.8	5,186	540,839	4.9	1,333
		3月	1,589,657	28.5	4,976	540,631	-2.1	943	1,444,932	1.6	4,002	565,020	-2.4	1,157
		4月	1,583,113	4.8	3,832	541,127	10.0	932	1,507,803	4.4	3,731	530,944	-3.0	1,080
		5月	1,650,968	7.1	5,158			916	1,551,322	4.9	5,568	533,650	2.6	1,025
		6月	1,810,775	14.8	7,142			925			7,667			943
		7月												
		8月												
		9月												
		10月												
		11月												
		12月												

		日中航路(トンベース)						アジア域内航路			(参考) BDI 指数	(参考) 円/ドル レート		
		日本⇒中国			中国⇒日本			CTS 荷動き量 TEU	伸び率 %	運賃指数 (Drewry) ドル/40ft				
		荷動き量	伸び率	運賃指数 (Drewry) ドル/40ft	荷動き量	伸び率	運賃指数 (Drewry) ドル/40ft							
		トン	%		トン	%								
年 別	2019年	9,718,500	-13.8	792	21,501,617	-0.6	1,021	43,437,618	2.4	823	1,341	109.0		
	2020年	9,896,928	1.8	778	19,725,440	-8.3	1,100	43,261,394	-0.4	918	1,056	106.8		
	2021年	9,440,020	-4.6	992	21,883,925	10.9	1,628	47,183,178	9.1	1,566	2,931	109.8		
	2022年	8,598,288	-8.9	826	21,670,780	-1.0	1,866	46,675,372	-1.1	1,694	1,930	131.5		
	2023年	7,707,073	-10.4	580	20,458,739	-5.6	1,329	45,157,415	-3.3	1,013	1,398	140.5		
四 半 期 別	2021年	1-3月	2,298,559	14.2	1,227	5,182,041	15.0	1,587	10,512,649	13.1	1,514	1,725	106.0	
		4-6月	2,422,652	0.1	897	5,578,220	3.8	1,473	12,405,568	12.4	1,425	2,791	109.4	
		7-9月	2,232,964	-14.6	920	5,451,749	15.7	1,837	11,858,572	6.5	1,594	3,732	110.1	
		10-12月	2,485,845	-12.8	923	5,671,915	10.5	1,613	12,406,389	5.1	1,730	3,478	113.6	
	2022年	1-3月	2,152,603	-6.3	845	5,301,964	2.3	1,852	10,777,170	2.5	1,902	2,020	116.2	
		4-6月	2,184,152	-9.8	839	5,538,700	-0.7	2,104	12,652,081	2.0	1,827	2,518	129.7	
		7-9月	2,059,040	-7.8	793	5,472,435	0.4	1,789	11,733,378	-1.1	1,614	1,659	138.4	
		10-12月	2,202,493	-11.4	827	5,357,681	-5.5	1,718	11,512,743	-7.2	1,433	1,522	141.5	
	2023年	1-3月	1,799,517	-16.4	745	5,100,324	-3.8	1,552	10,071,617	-6.5	1,353	992	132.4	
		4-6月	1,905,217	-12.8	597	5,205,788	-6.0	1,422	11,504,362	-9.1	1,054	1,326	137.3	
		7-9月	1,892,634	-8.1	474	4,966,915	-9.2	1,223	11,729,183	-0.0	832	1,194	144.5	
		10-12月	2,109,705	-4.2	502	5,185,712	-3.2	1,120	11,852,253	2.9	813	2,079	147.8	
	2024年	1-3月	1,818,794	1.1	656	4,951,525	-2.9	1,225	10,663,058	5.9	838	1,833	148.6	
		4-6月			527			1,192			880	1,849	155.9	
		7-9月												
		10-12月												
	月 別	2022年	1月	493,099	-24.9	966	2,041,796	18.0	1,908	3,854,400	6.9	2,019	1,761	114.8
			2月	782,598	14.9	788	1,459,211	-10.6	1,806	3,040,406	2.5	1,868	1,835	115.3
			3月	876,906	-8.7	780	1,800,957	-1.1	1,843	3,882,364	-1.5	1,819	2,464	118.6
			4月	744,469	-12.9	794	1,621,940	-16.5	2,180	3,793,301	-1.4	1,854	2,220	126.4
5月			680,335	-8.4	873	1,882,067	6.3	2,097	4,533,989	1.1	1,803	2,943	128.8	
6月			759,348	-8.0	850	2,034,693	9.0	2,036	4,324,791	6.2	1,823	2,389	134.0	
7月			732,600	-5.1	809	1,894,707	4.1	1,927	3,998,113	1.4	1,742	2,077	136.7	
8月			678,140	-6.2	788	1,890,197	3.3	1,837	4,119,686	-3.1	1,654	1,412	135.3	
9月			648,300	-12.2	782	1,687,531	-6.3	1,604	3,615,579	-1.3	1,446	1,487	143.3	
10月			752,498	-10.7	780	1,810,674	4.8	1,677	3,927,764	-6.0	1,420	1,814	147.1	
11月			731,594	-9.5	851	1,883,138	-8.0	1,717	3,855,780	-9.2	1,440	1,299	142.4	
12月			718,401	-13.9	851	1,663,869	-12.3	1,759	3,729,199	-6.3	1,438	1,453	134.9	
2023年		1月	415,592	-15.7	843	1,913,594	-6.3	1,587	3,340,046	-13.3	1,387	909	130.4	
		2月	638,302	-18.4	718	1,283,080	-12.1	1,484	2,952,450	-2.9	1,342	658	133.0	
		3月	745,623	-15.0	673	1,903,650	5.7	1,586	3,779,121	-2.7	1,330	1,410	133.7	
		4月	642,802	-13.7	628	1,692,409	4.3	1,462	3,415,490	-10.0	1,234	1,480	133.5	
		5月	611,125	-10.2	647	1,745,067	-7.3	1,419	4,122,682	-9.1	1,007	1,416	137.1	
		6月	651,290	-14.2	516	1,768,312	-13.1	1,385	3,966,190	-8.3	920	1,082	141.4	
		7月	640,752	-12.5	473	1,624,605	-14.3	1,263	3,885,171	-2.8	849	1,040	140.9	
		8月	607,266	-10.5	474	1,630,008	-13.8	1,299	4,036,232	-2.0	829	1,150	144.8	
		9月	644,616	-0.6	475	1,712,302	1.5	1,108	3,807,780	5.3	819	1,393	147.8	
		10月	722,286	-4.0	515	1,698,866	-6.2	1,136	4,193,027	6.8	809	1,868	149.6	
		11月	672,016	-8.1	484	1,822,389	-3.2	1,146	4,063,888	5.4	825	1,831	149.7	
		12月	715,403	-0.4	508	1,664,457	0.0	1,077	3,595,338	-3.6	806	2,538	144.0	
2024年		1月	496,367	19.4	843	1,854,307	-3.1	1,208	3,754,720	12.4	848	1,617	146.3	
		2月	589,930	-7.6	598	1,501,248	17.0	1,282	3,075,775	4.2	854	1,650	149.6	
		3月	732,497	-1.8	528	1,595,970	-16.2	1,186	3,832,563	1.4	813	2,233	149.8	
		4月	657,612	2.3	668	1,825,492	7.9	1,257	3,739,997	9.5	847	1,731	153.9	
		5月	632,592	3.5	442	1,848,911	6.0	1,189	4,280,143	3.8	855	1,895	155.9	
		6月			470			1,131			939	1,922	157.9	
		7月												
		8月												
		9月												
		10月												
		11月												
		12月												

図-1 北米航路におけるコンテナ輸送量の推移（単位：TEU）

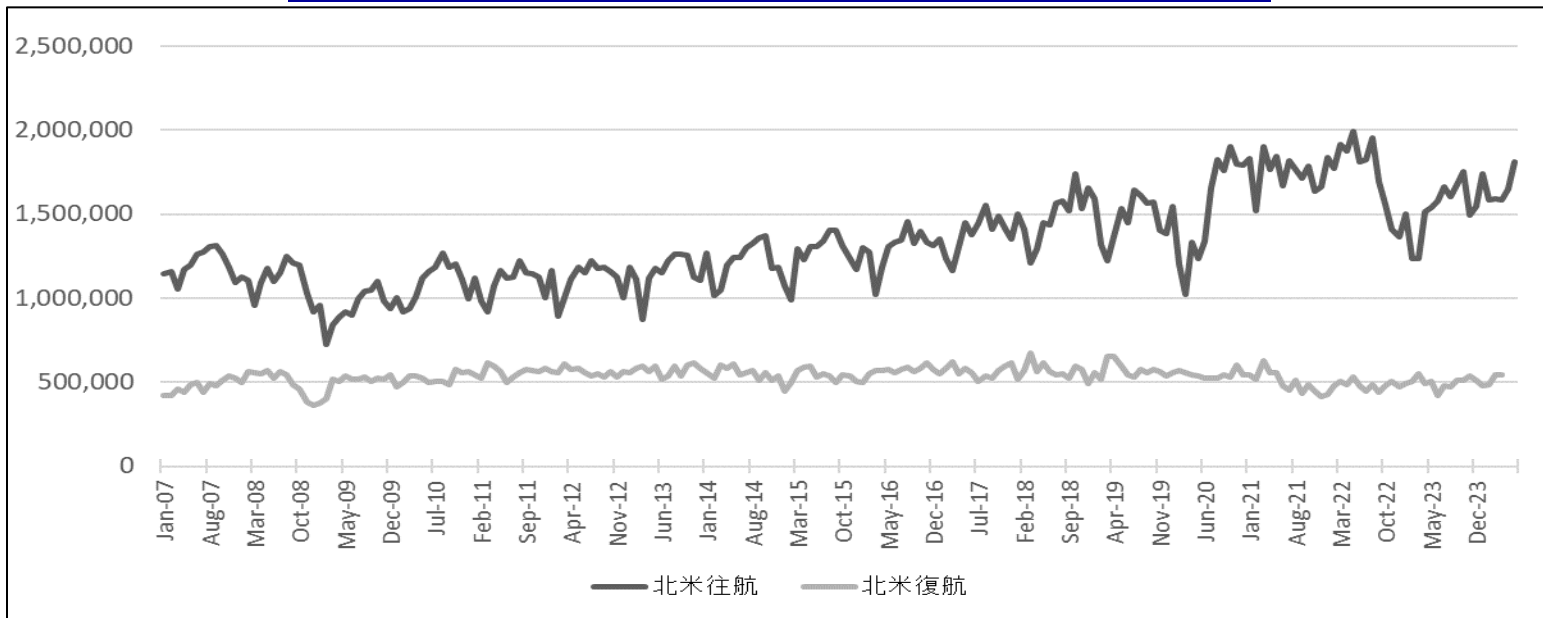


図-2 欧州航路におけるコンテナ輸送量の推移（単位：TEU）

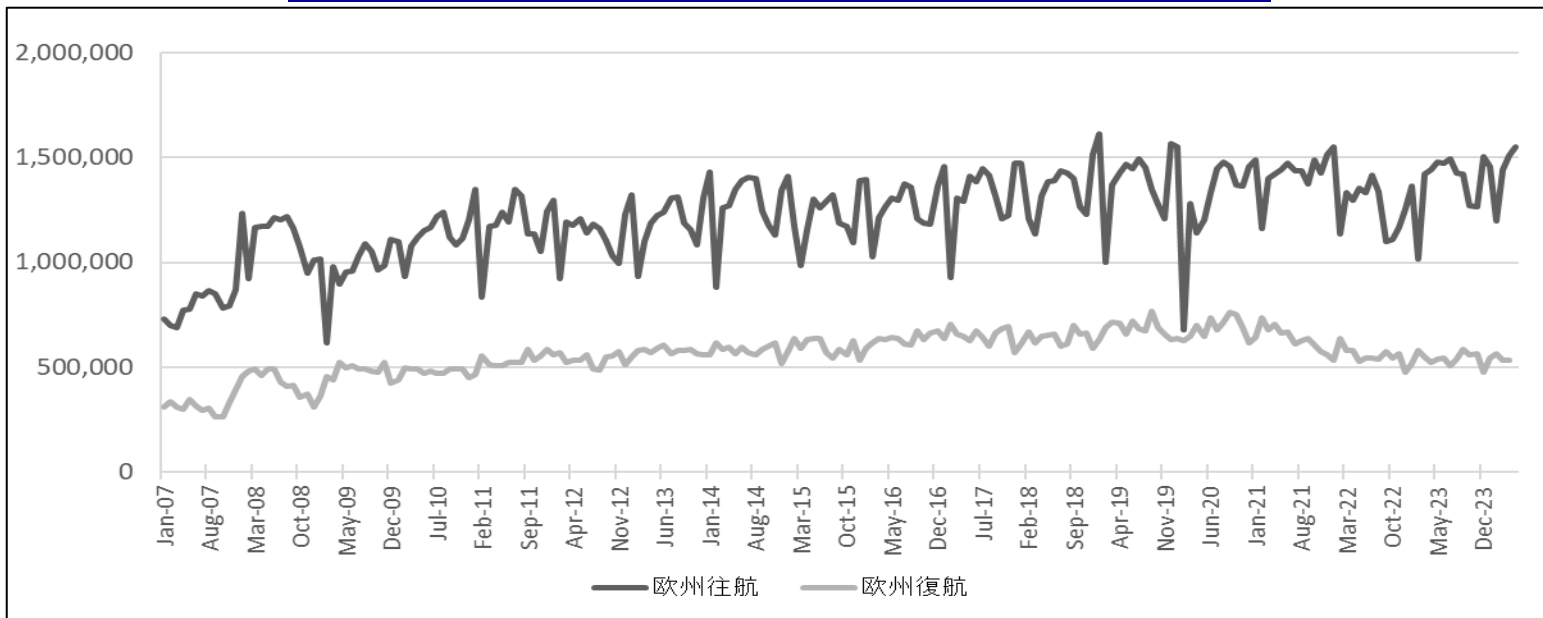


図-3 日中航路におけるコンテナ輸送量の推移（単位：トン）

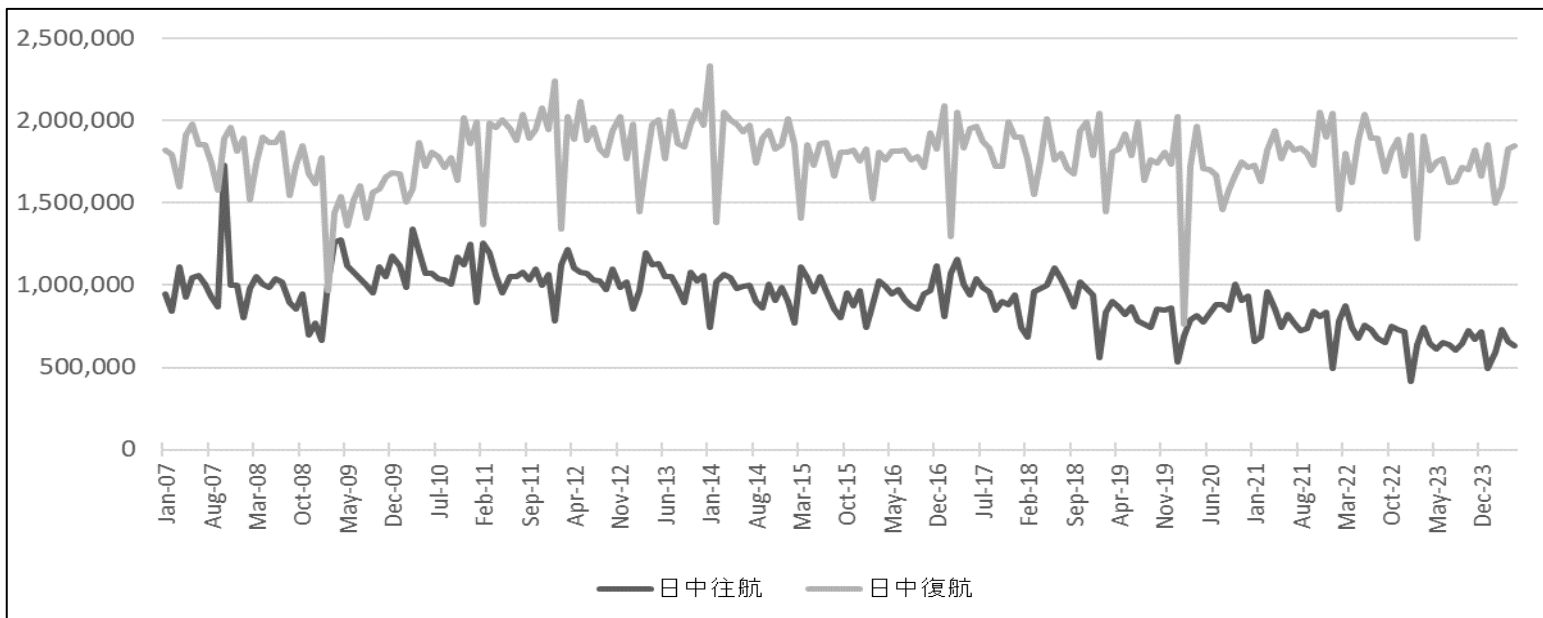


図-4 アジア域内航路におけるコンテナ輸送量の推移 (単位: TEU)

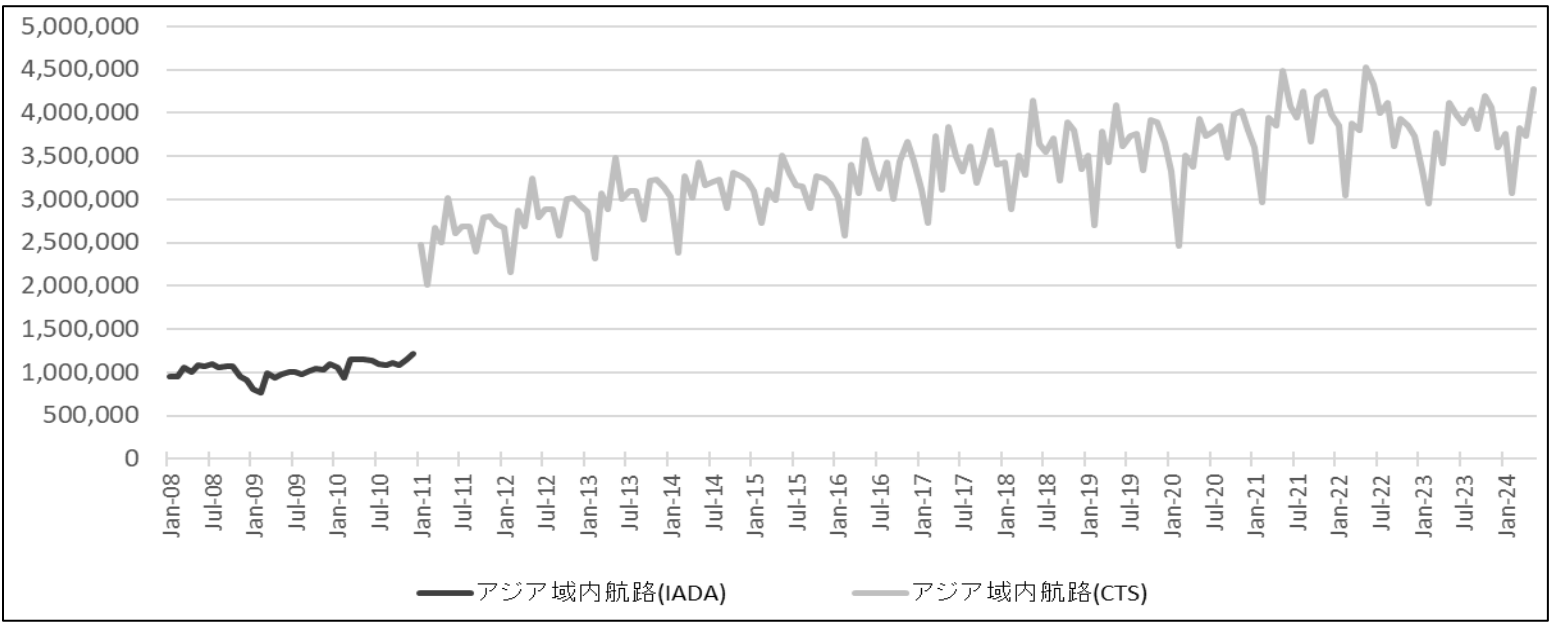


図-5 北米航路における運賃指数の推移 (単位: 指数 (CCFI)、US\$/40ft (Drewry))

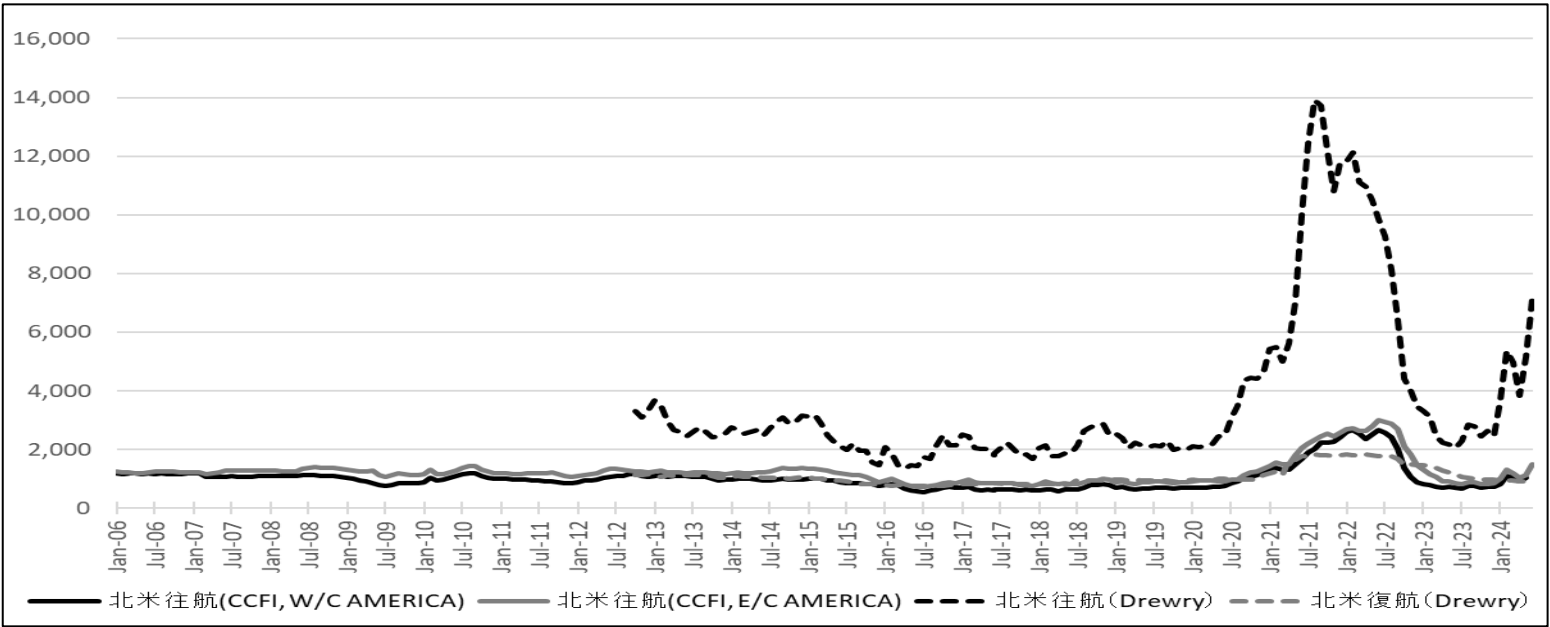
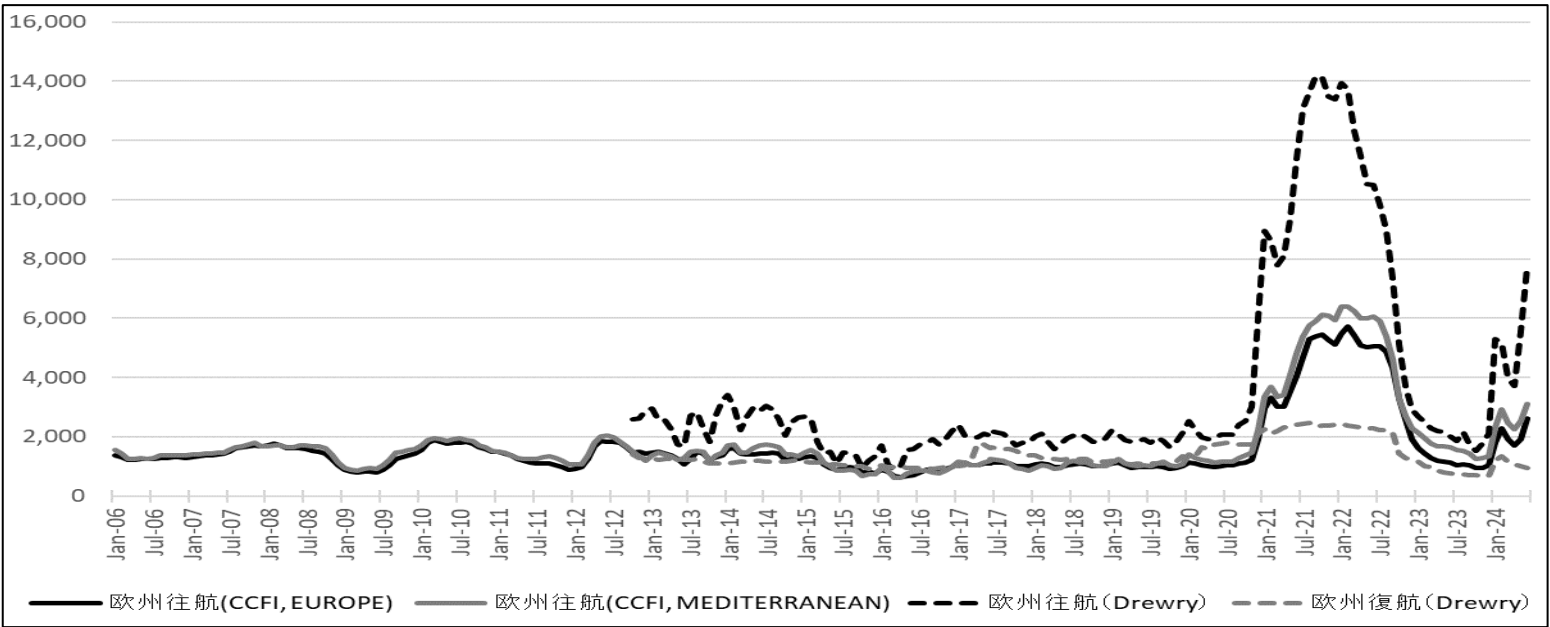
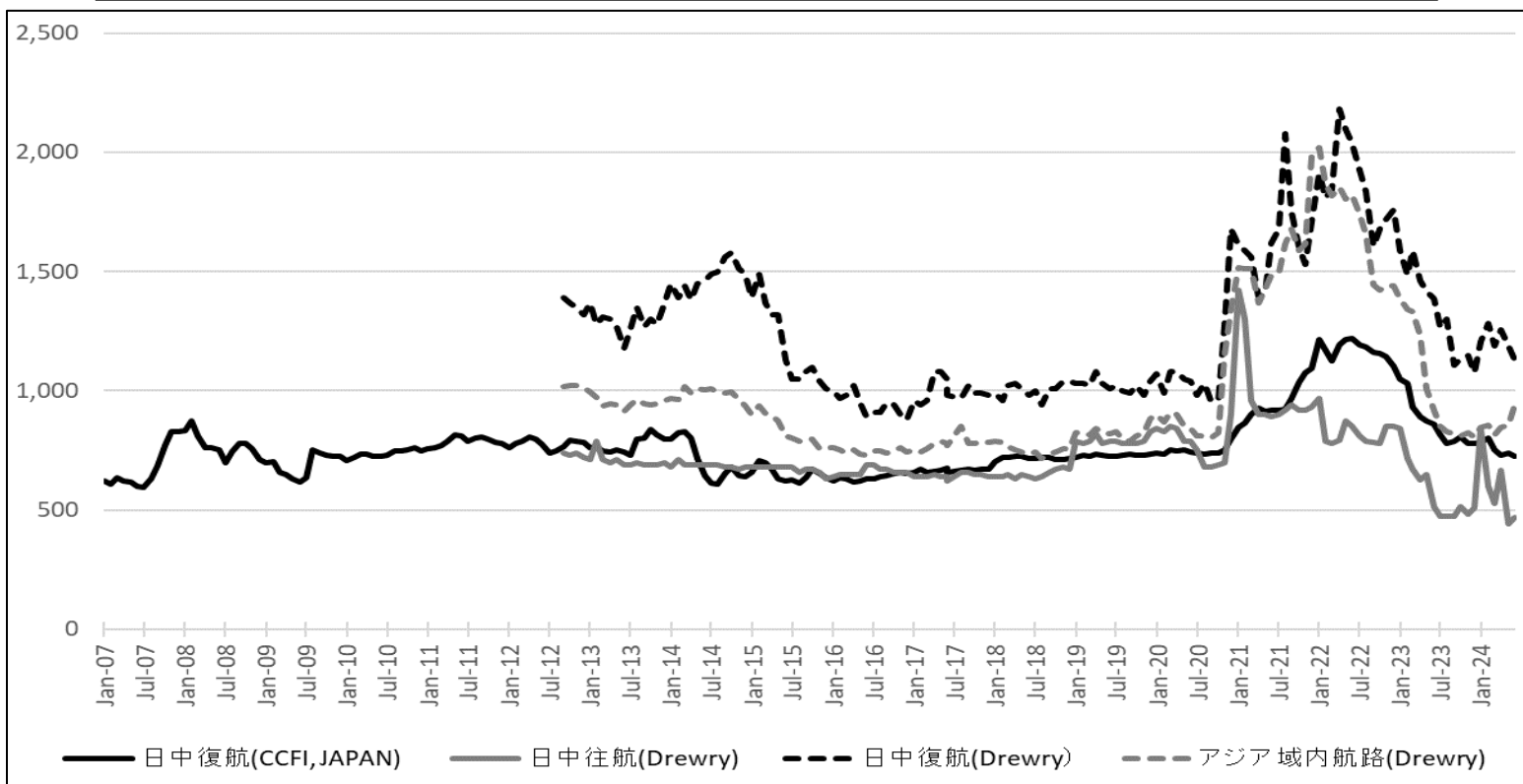


図-6 欧州航路における運賃指数の推移 (単位: 指数 (CCFI)、US\$/40ft (Drewry))



図－7 日中航路・アジア域内航路における運賃指数の推移（単位：指数（CCFI）、US\$/40ft（Drewry））



（参考） 輸送量・運賃データの出所

- 1.北米航路輸送量
 - ・ PIERS（Port Import/Export Reporting Service）データ（IHS Markit）
- 2.欧州航路輸送量
 - ・ Container Trades Statistics Ltd.（CTS社）
- 3.アジア域内航路輸送量
 - ・ Container Trades Statistics Ltd.（CTS社）、IADA アジア域内配船主要船社取りまとめデータ
- 4.日中航路輸送量（トンベース）
 - ・（公財）日本海事センター企画研究部（注：財務省貿易統計に基づきトンベースで推計）
- 5.北米航路、欧州航路運賃指数（Drewry）
 - ・ Drewry “Container Freight Rate Insight”
 - 北米往航：Transpacific EB Rate Index (US\$/40ft)
 - 北米復航：Transpacific WB Rate Index (US\$/40ft)
 - 欧州往航：Asia-Europe WB Rate Index (US\$/40ft)
 - 欧州復航：Asia-Europe EB Rate Index (US\$/40ft)
- 6.北米航路、欧州航路運賃指数（CCFI）
 - ・ 上海航運交易所 <https://en.sse.net.cn/home>
- 7.アジア域内航路運賃指数
 - ・ Drewry “Container Freight Rate Insight”：Intra-Asia Freight Rate Index(US\$/40ft)
- 8.日中航路運賃指数
 - ・ 上海航運交易所発表の中国輸出コンテナ運賃指数（CCFI）
 - ・ Drewry “Container Freight Rate Insight”（中国（上海）と日本（横浜）間の運賃）
- 9.BDI（バルチック海運指数）
 - ・ Clarkson Research “Shipping Intelligence Network”
- 10.円ドルレート
 - ・ FRB ウェブサイト <https://www.federalreserve.gov/data.htm>