

主要コンテナ航路の荷動き動向（速報値*）

（公財）日本海事センター・企画研究部

（公財）日本海事センター・企画研究部は、PIERS（Port of Import/Export Reporting Service）の統計データをもとに、「日本・アジア／米国間のコンテナ貨物の荷動き動向」を毎月発表しております。それに加えて、欧州航路、日中航路、アジア域内航路の荷動き動向も発表しております。

主要航路の荷動きのポイント

北米航路 往航（2024年9月）1,958,503TEU（17.3%増）（2023年9月：1,670,307TEU）
《24年第3四半期は、前年同期比18.3%増の583.5万TEU》

復航（2024年7月）462,117TEU（3.3%減）（2023年7月：477,755TEU）

- ◆ 北米往航（アジアから米国）は、前年比17.3%増で12か月連続のプラス。
2024年9月の北米往航運賃指数は、前年比128.8%増の6,407ドル/40ftで9か月連続のプラス。
- ◆ 北米復航（米国からアジア）は、前年比3.3%減で2か月ぶりのマイナス。
2024年9月の北米復航運賃指数は、前年比2.4%減の975ドル/40ftで26か月連続のマイナス。

欧州航路 往航（2024年8月）1,633,895TEU（14.5%増）（2023年8月：1,427,270TEU）
《単月で過去最高を更新 ※速報値（19年1月：161.6万TEU）》

復航（2024年8月）501,885TEU（0.6%減）（2023年8月：505,078TEU）

- ◆ 欧州往航（アジアから欧州）は、前年比14.5%増で18か月連続のプラス。
2024年9月の欧州往航運賃指数は、前年比224.1%増の5,682ドル/40ftで9か月連続のプラス。
- ◆ 欧州復航（欧州からアジア）は、前年比0.6%減で2か月連続のマイナス。
2024年9月の欧州復航運賃指数は、前年比13.7%増の813ドル/40ftで9か月連続のプラス。

日中航路 往航（2024年8月）561,065トン（7.6%減）（2023年8月：607,211トン）

復航（2024年8月）1,589,632トン（2.5%減）（2023年8月：1,629,567トン）

- ◆ 日中往航（日本から中国）は、前年比7.6%減で3か月連続のマイナス。
金額ベースでは、前年比4.5%増の7,662億円で2か月連続のプラス。
2024年9月の横浜-上海間の運賃は、前年比10.7%増の526ドル/40ftで3か月連続のプラス。
- ◆ 日中復航（中国から日本）は、前年比2.5%減で2か月ぶりのマイナス。
金額ベースでは、前年比4.9%減の1兆4,474億円で2か月ぶりのマイナス。
2024年9月の上海-横浜間の運賃は、前年比5.2%増の1,166ドル/40ftで2か月ぶりのプラス。

アジア域内航路（2024年8月）4,146,431TEU（2.7%増）（2023年8月：4,036,232TEU）

- ◆ アジア域内航路は、前年比2.7%増の414.6万TEUで8か月連続のプラス。
2024年9月のアジア域内運賃指数は、前年比10.9%増の908ドル/40ftで4か月連続のプラス。

*速報値ベースでの発表のため、後に修正が加わる場合がある。

*日中航路荷動き量は財務省「貿易統計」をもとにした（公財）日本海事センターによるトンベースでの推計。

*運賃指数はDrewry, *Container Freight Rate Insight*に基づく

【表】主要航路のコンテナ荷動き量と運賃指数（2024年10月29日現在）

		北米航路						欧州航路							
		アジア⇒米国			米国⇒アジア			アジア⇒欧州			欧州⇒アジア				
		荷動き量	伸び率	運賃指数 (Drewry)	荷動き量	伸び率	運賃指数 (Drewry)	荷動き量	伸び率	運賃指数 (Drewry)	荷動き量	伸び率	運賃指数 (Drewry)		
		TEU	%	ドル/40ft	TEU	%	ドル/40ft	TEU	%	ドル/40ft	TEU	%	ドル/40ft		
年別	2019年	17,643,925	-1.3	2,172	6,861,427	1.2	948	16,672,452	3.0	1,923	8,173,171	6.8	1,131		
	2020年	18,399,268	4.3	3,155	6,557,430	-4.4	990	15,768,536	-5.4	2,570	8,209,681	0.4	1,692		
	2021年	20,892,354	13.5	9,454	6,032,954	-8.0	1,628	17,068,801	8.2	11,339	7,750,954	-5.6	2,338		
	2022年	21,009,583	0.6	8,512	5,734,577	-4.9	1,721	15,380,219	-9.9	9,199	6,728,481	-13.2	2,050		
	2023年	18,315,288	-12.8	2,571	5,947,342	3.7	1,163	16,580,605	7.8	2,088	6,466,224	-3.9	822		
四半期別	2020年	1-3月	5,249,158	39.4	5,312	1,691,230	0.4	1,189	4,048,228	15.4	8,454	1,992,561	5.2	2,191	
		4-6月	5,273,267	35.0	7,545	1,593,463	-0.5	1,711	4,337,015	17.8	9,601	2,041,427	2.6	2,356	
		7-9月	5,288,368	0.9	13,360	1,396,643	-12.6	1,809	4,248,586	-3.1	13,636	1,904,052	-10.5	2,418	
		10-12月	5,081,561	-7.4	11,599	1,351,618	-19.3	1,802	4,434,972	5.8	13,667	1,812,914	-17.6	2,387	
	2021年	1-3月	5,525,162	5.3	11,687	1,414,913	-16.3	1,821	4,019,436	-0.7	13,332	1,733,486	-13.0	2,393	
		4-6月	5,677,914	7.7	10,446	1,494,747	-6.2	1,816	3,983,201	-8.2	10,835	1,685,527	-17.4	2,299	
		7-9月	5,470,863	3.5	7,953	1,373,849	-1.6	1,758	3,849,978	-9.4	8,718	1,628,566	-14.5	2,200	
		10-12月	4,335,644	-14.7	3,963	1,451,068	7.4	1,490	3,527,604	-20.5	3,912	1,680,902	-7.3	1,309	
	2022年	1-3月	3,897,726	-29.5	2,963	1,544,291	9.1	1,425	3,801,051	-5.4	2,499	1,569,331	-9.5	1,053	
		4-6月	4,626,178	-18.5	2,158	1,404,286	-6.1	1,218	4,396,129	10.4	2,132	1,606,060	-4.7	815	
		7-9月	4,931,493	-9.9	2,650	1,458,706	6.2	1,030	4,339,824	12.7	1,924	1,585,476	-2.6	732	
		10-12月	4,859,891	12.1	2,512	1,540,059	6.1	977	4,043,601	14.6	1,795	1,705,357	1.5	689	
	2023年	1-3月	4,906,455	25.9	4,680	1,498,421	-3.0	953	4,097,706	7.8	4,832	1,582,771	0.9	1,232	
		4-6月	5,029,910	8.7	5,377	1,456,323	3.7	924	4,654,725	5.9	5,655	1,607,610	0.1	1,016	
		7-9月	5,834,991	18.3	7,582			960			7,572			846	
		10-12月													
	月別	2022年	1月	1,837,047	0.4	11,808	427,372	-21.6	1,826	1,549,689	4.2	13,951	561,182	-8.9	2,446
			2月	1,773,871	16.6	12,123	479,781	-7.8	1,821	1,133,779	-2.2	13,719	533,780	-16.7	2,381
			3月	1,914,244	0.8	11,129	507,760	-18.8	1,817	1,335,968	-4.6	12,325	638,524	-13.2	2,352
			4月	1,878,070	6.4	10,971	484,857	-13.1	1,845	1,294,952	-8.9	11,486	578,967	-14.3	2,329
5月			1,989,633	8.1	10,512	530,684	-4.3	1,820	1,355,612	-6.0	10,523	580,008	-17.8	2,285	
6月			1,810,211	8.5	9,855	479,206	-0.3	1,784	1,332,637	-9.5	10,495	526,552	-20.3	2,284	
7月			1,825,492	0.6	9,280	445,798	-1.7	1,821	1,414,322	-1.5	9,821	545,597	-18.5	2,229	
8月			1,951,912	10.7	8,150	486,713	-4.3	1,773	1,337,072	-6.9	8,992	543,443	-10.6	2,227	
9月			1,693,459	-1.0	6,430	441,338	1.6	1,679	1,098,584	-20.1	7,341	539,526	-13.9	2,143	
10月			1,560,677	-12.5	4,415	478,581	-1.7	1,485	1,108,183	-25.7	5,107	572,382	-9.9	1,428	
11月			1,408,409	-13.8	4,019	503,178	12.0	1,503	1,166,351	-18.3	3,713	542,242	-10.3	1,275	
12月			1,366,558	-17.9	3,454	469,309	12.9	1,483	1,253,070	-17.4	2,916	566,278	-1.2	1,223	
2023年		1月	1,495,645	-18.6	3,303	489,732	14.6	1,460	1,364,077	-12.0	2,689	475,098	-15.3	1,152	
		2月	1,172,262	-33.9	3,141	502,812	4.8	1,448	1,015,010	-10.5	2,512	515,423	-3.4	1,020	
		3月	1,229,819	-35.8	2,444	551,747	8.7	1,368	1,421,964	6.4	2,295	578,810	-9.4	988	
		4月	1,510,469	-19.6	2,230	484,154	-0.1	1,274	1,444,711	11.6	2,203	547,218	-5.5	871	
		5月	1,539,901	-22.6	2,179	501,708	-5.5	1,224	1,478,453	9.1	2,172	520,303	-10.3	808	
		6月	1,575,808	-12.9	2,066	418,424	-12.7	1,155	1,472,965	10.5	2,021	538,539	2.3	767	
		7月	1,659,522	-9.1	2,306	477,755	7.2	1,062	1,493,157	5.6	1,864	542,721	-0.5	732	
		8月	1,601,664	-17.9	2,844	470,501	-3.3	1,029	1,427,270	6.7	2,156	505,078	-7.1	748	
		9月	1,670,307	-1.4	2,800	510,450	15.7	999	1,419,397	29.2	1,753	537,677	-0.3	715	
		10月	1,744,411	11.8	2,447	507,836	6.1	975	1,271,628	14.7	1,522	582,222	1.7	697	
		11月	1,530,057	8.6	2,625	507,384	0.8	986	1,266,438	8.6	1,760	558,334	3.0	688	
		12月	1,585,423	16.0	2,465	524,839	11.8	971	1,505,535	20.1	2,104	564,801	-0.3	683	
2024年	1月	1,736,598	16.1	3,684	476,269	-2.7	963	1,456,751	6.8	5,309	476,912	0.4	1,207		
	2月	1,583,145	35.1	5,381	495,111	-1.5	953	1,196,023	17.8	5,186	540,839	4.9	1,333		
	3月	1,586,712	29.0	4,976	527,041	-4.5	943	1,444,932	1.6	4,002	565,020	-2.4	1,157		
	4月	1,576,935	4.4	3,832	513,368	6.0	932	1,508,045	4.4	3,731	530,619	-3.0	1,080		
	5月	1,642,676	6.7	5,158	494,575	-1.4	916	1,550,050	4.8	5,568	534,866	2.8	1,025		
	6月	1,810,299	14.9	7,142	448,380	7.2	925	1,596,630	8.4	7,667	542,125	0.7	943		
	7月	1,957,191	17.9	8,611	462,117	-3.3	941	1,588,547	6.4	8,726	542,028	-0.1	876		
	8月	1,919,297	19.8	7,729			963	1,633,895	14.5	8,309	501,885	-0.6	848		
	9月	1,958,503	17.3	6,407			975			5,682			813		
	10月														
	11月														
	12月														

年 別	四 半 期 別	日中航路(トンベース)						アジア域内航路			(参考) BDI	(参考) 円/ドルレート
		日本⇒中国			中国⇒日本			CTS 荷動き量	伸び率	運賃指数 (Drewry)	指数	円/ドル
		荷動き量	伸び率	運賃指数 (Drewry)	荷動き量	伸び率	運賃指数 (Drewry)					
		トン	%	ドル/40ft	トン	%	ドル/40ft	TEU	%	ドル/40ft		
2020年	1-3月	2,298,559	14.2	1,227	5,182,041	15.0	1,587	10,512,649	13.1	1,514	1,725	106.0
	4-6月	2,422,652	0.1	897	5,578,220	3.8	1,473	12,405,568	12.4	1,425	2,791	109.4
	7-9月	2,232,964	-14.6	920	5,451,749	15.7	1,837	11,858,572	6.5	1,594	3,732	110.1
	10-12月	2,485,845	-12.8	923	5,671,915	10.5	1,613	12,406,389	5.1	1,730	3,478	113.6
	2020年	9,718,500	-13.8	792	21,501,617	-0.6	1,021	43,437,618	2.4	823	1,341	109.0
2021年	1-3月	2,152,603	-6.3	845	5,301,964	2.3	1,852	10,777,170	2.5	1,902	2,020	116.2
	4-6月	2,184,152	-9.8	839	5,538,700	-0.7	2,104	12,652,081	2.0	1,827	2,518	129.7
	7-9月	2,059,040	-7.8	793	5,472,435	0.4	1,789	11,733,378	-1.1	1,614	1,659	138.4
	10-12月	2,202,493	-11.4	827	5,357,681	-5.5	1,718	11,512,743	-7.2	1,433	1,522	141.5
	2021年	9,440,020	-4.6	992	21,883,925	10.9	1,628	47,183,178	9.1	1,566	2,931	109.8
2022年	1-3月	1,799,517	-16.4	745	5,100,324	-3.8	1,552	10,071,617	-6.5	1,353	992	132.4
	4-6月	1,905,213	-12.8	597	5,205,774	-6.0	1,422	11,504,362	-9.1	1,054	1,326	137.3
	7-9月	1,892,633	-8.1	474	4,964,736	-9.3	1,223	11,729,183	-0.0	832	1,194	144.5
	10-12月	2,109,705	-4.2	502	5,185,712	-3.2	1,120	11,852,253	2.9	813	2,079	147.8
	2022年	8,598,288	-8.9	826	21,670,780	-1.0	1,866	46,675,372	-1.1	1,694	1,930	131.5
2023年	1-3月	1,818,794	1.1	656	4,951,525	-2.9	1,225	10,663,058	5.9	838	1,833	148.6
	4-6月	1,926,603	1.1	527	5,382,020	3.4	1,192	12,042,341	4.7	880	1,849	155.9
	7-9月			534			1,306			976	1,869	148.9
	10-12月											
	2023年	7,707,068	-10.4	580	20,456,546	-5.6	1,329	45,157,415	-3.3	1,013	1,398	140.5
2022年	1月	493,099	-24.9	966	2,041,796	18.0	1,908	3,854,400	6.9	2,019	1,761	114.8
	2月	782,598	14.9	788	1,459,211	-10.6	1,806	3,040,406	2.5	1,868	1,835	115.3
	3月	876,906	-8.7	780	1,800,957	-1.1	1,843	3,882,364	-1.5	1,819	2,464	118.6
	4月	744,469	-12.9	794	1,621,940	-16.5	2,180	3,793,301	-1.4	1,854	2,220	126.4
	5月	680,335	-8.4	873	1,882,067	6.3	2,097	4,533,989	1.1	1,803	2,943	128.8
	6月	759,348	-8.0	850	2,034,693	9.0	2,036	4,324,791	6.2	1,823	2,389	134.0
	7月	732,600	-5.1	809	1,894,707	4.1	1,927	3,998,113	1.4	1,742	2,077	136.7
	8月	678,140	-6.2	788	1,890,197	3.3	1,837	4,119,686	-3.1	1,654	1,412	135.3
	9月	648,300	-12.2	782	1,687,531	-6.3	1,604	3,615,579	-1.3	1,446	1,487	143.3
	10月	752,498	-10.7	780	1,810,674	4.8	1,677	3,927,764	-6.0	1,420	1,814	147.1
	11月	731,594	-9.5	851	1,883,138	-8.0	1,717	3,855,780	-9.2	1,440	1,299	142.4
	12月	718,401	-13.9	851	1,663,869	-12.3	1,759	3,729,199	-6.3	1,438	1,453	134.9
2023年	1月	415,592	-15.7	843	1,913,594	-6.3	1,587	3,340,046	-13.3	1,387	909	130.4
	2月	638,302	-18.4	718	1,283,080	-12.1	1,484	2,952,450	-2.9	1,342	658	133.0
	3月	745,623	-15.0	673	1,903,650	5.7	1,586	3,779,121	-2.7	1,330	1,410	133.7
	4月	642,802	-13.7	628	1,692,409	4.3	1,462	3,415,490	-10.0	1,234	1,480	133.5
	5月	611,125	-10.2	647	1,745,067	-7.3	1,419	4,122,682	-9.1	1,007	1,416	137.1
	6月	651,286	-14.2	516	1,768,298	-13.1	1,385	3,966,190	-8.3	920	1,082	141.4
	7月	640,751	-12.5	473	1,622,867	-14.3	1,263	3,885,171	-2.8	849	1,040	140.9
	8月	607,266	-10.5	474	1,629,567	-13.8	1,299	4,036,232	-2.0	829	1,150	144.8
	9月	644,616	-0.6	475	1,712,302	1.5	1,108	3,807,780	5.3	819	1,393	147.8
	10月	722,286	-4.0	515	1,698,866	-6.2	1,136	4,193,027	6.8	809	1,868	149.6
	11月	672,016	-8.1	484	1,822,389	-3.2	1,146	4,063,888	5.4	825	1,831	149.7
	12月	715,403	-0.4	508	1,664,457	0.0	1,077	3,595,338	-3.6	806	2,538	144.0
2024年	1月	496,367	19.4	843	1,854,307	-3.1	1,208	3,754,720	12.4	848	1,617	146.3
	2月	589,930	-7.6	598	1,501,248	17.0	1,282	3,075,775	4.2	854	1,650	149.6
	3月	732,497	-1.8	528	1,595,970	-16.2	1,186	3,832,563	1.4	813	2,233	149.8
	4月	657,612	2.3	668	1,825,492	7.9	1,257	3,603,299	5.5	847	1,731	153.9
	5月	632,592	3.5	442	1,848,911	6.0	1,189	4,374,113	6.1	855	1,895	155.9
	6月	636,399	-2.3	470	1,707,617	-3.4	1,131	4,064,929	2.5	939	1,922	157.9
	7月	626,379	-2.2	543	1,850,909	14.1	1,510	4,037,813	3.9	1,058	1,925	157.5
	8月	561,065	-7.6	532	1,589,632	-2.5	1,241	4,146,431	2.7	962	1,716	146.3
	9月			526			1,166			908	1,965	143.0
	10月											
	11月											
	12月											

図-1 北米航路におけるコンテナ輸送量の推移（単位：TEU）

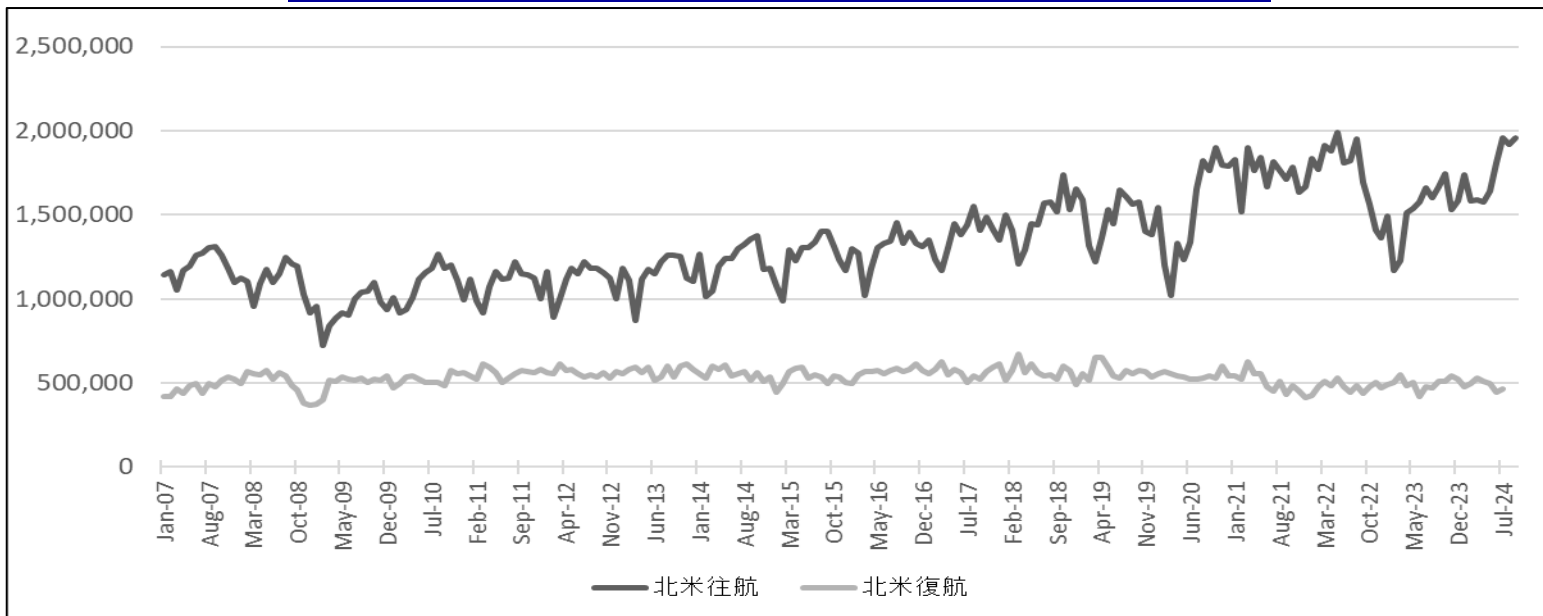


図-2 欧州航路におけるコンテナ輸送量の推移（単位：TEU）

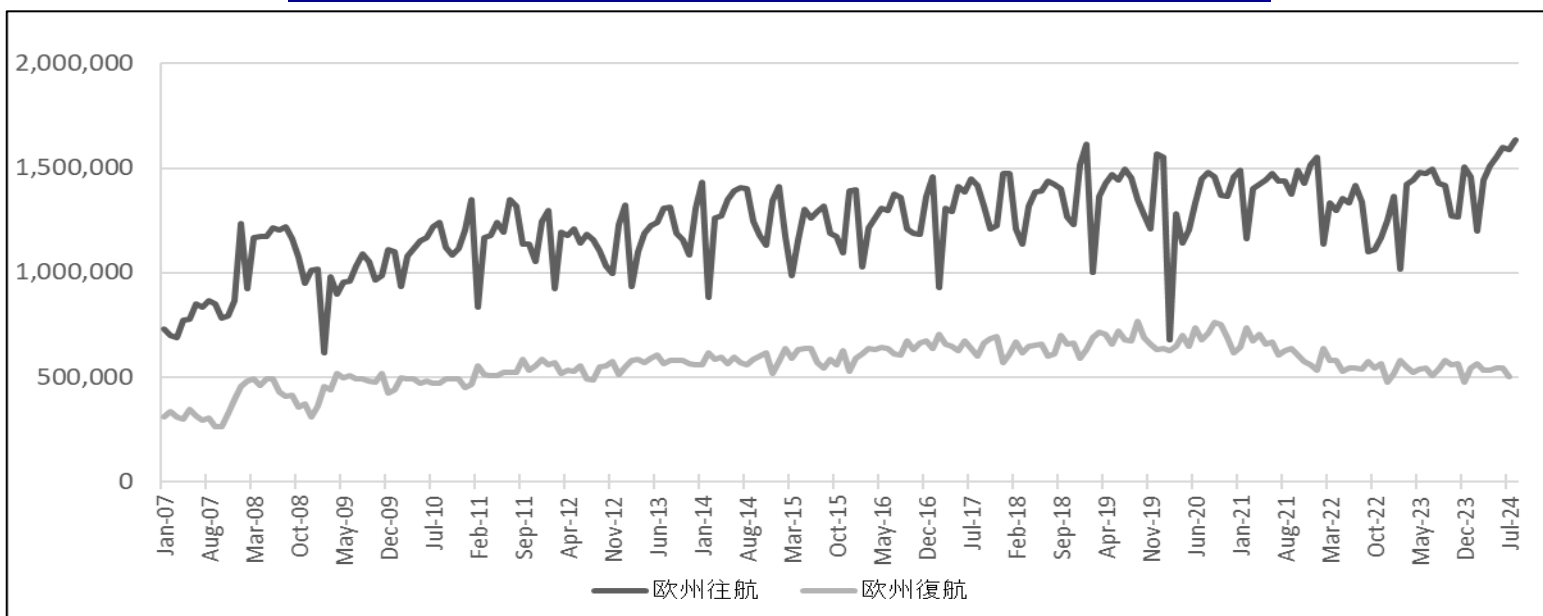


図-3 日中航路におけるコンテナ輸送量の推移（単位：トン）

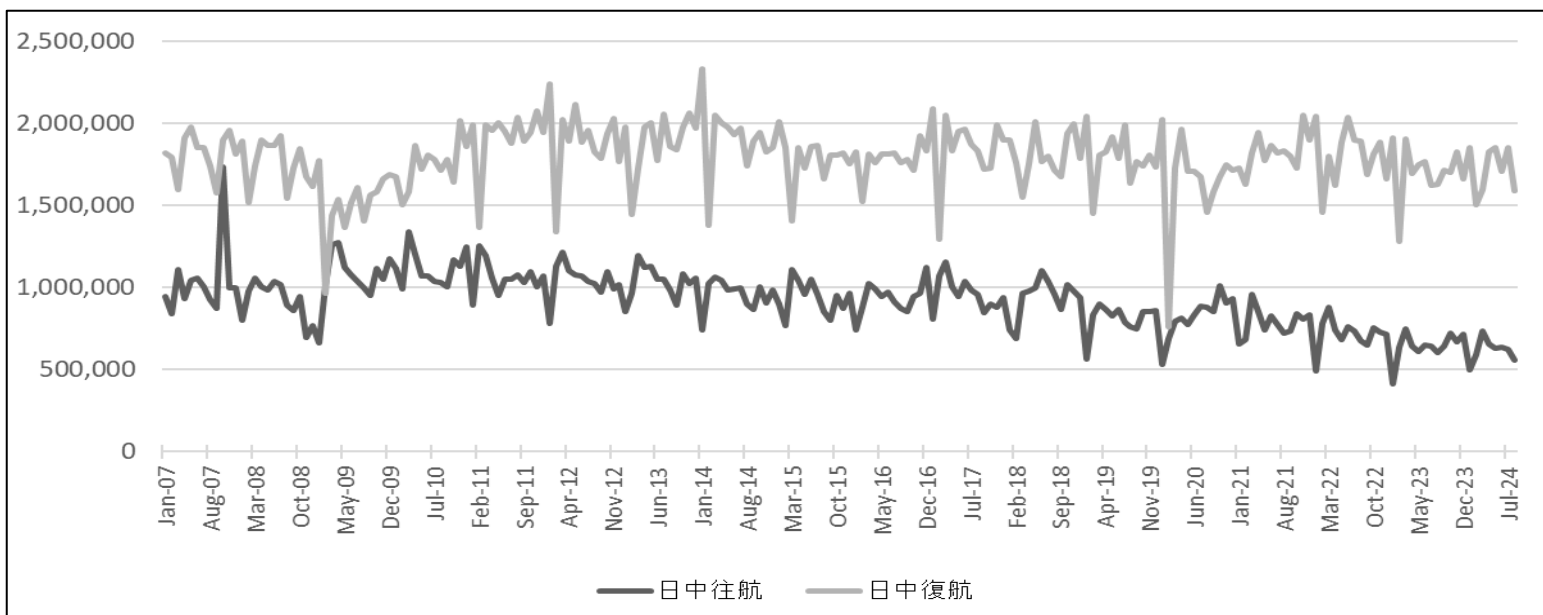


図-4 アジア域内航路におけるコンテナ輸送量の推移 (単位: TEU)

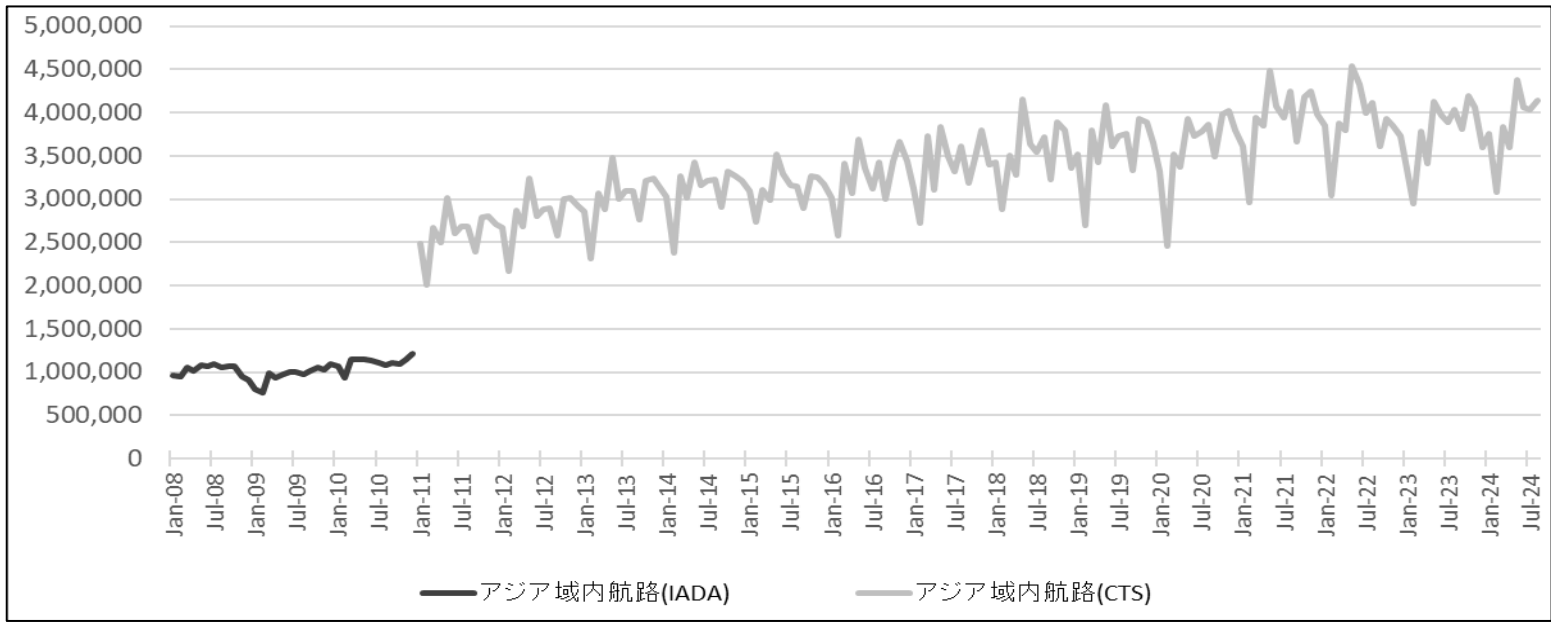


図-5 北米航路における運賃指数の推移 (単位: 指数 (CCFI)、US\$/40ft (Drewry))

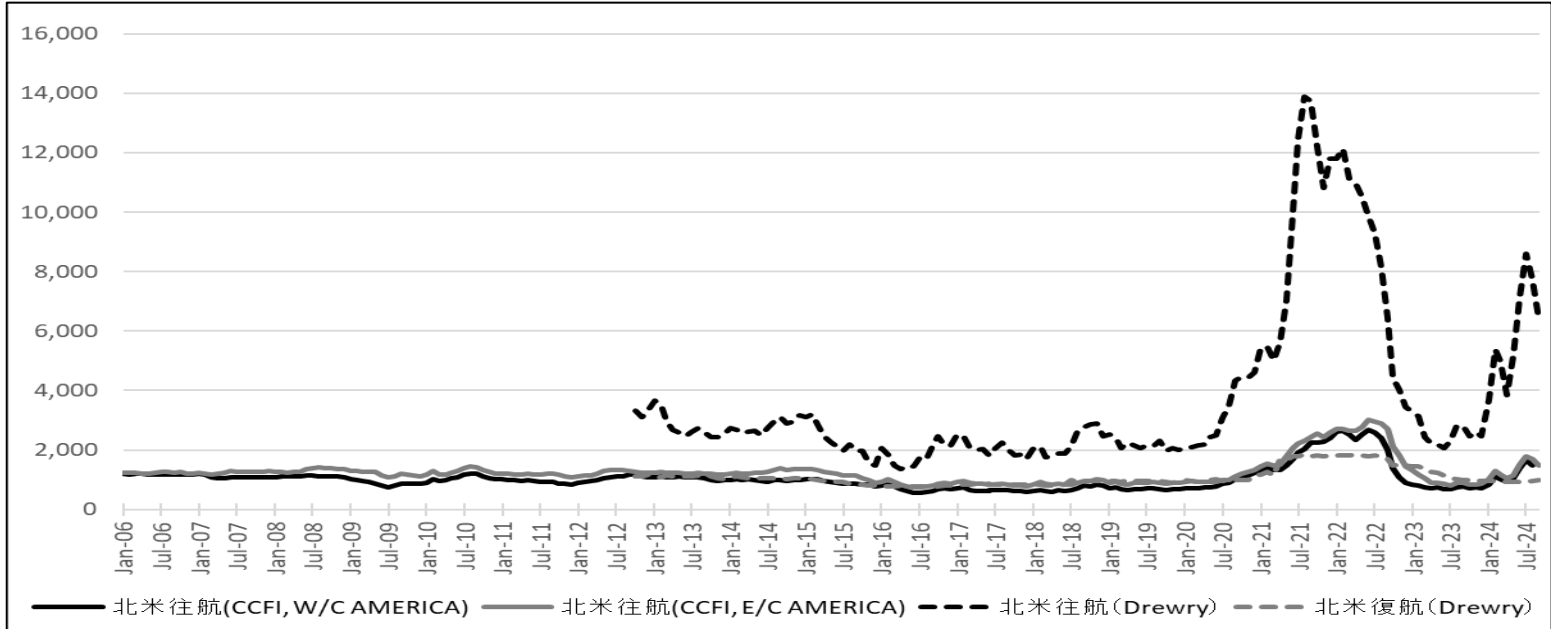
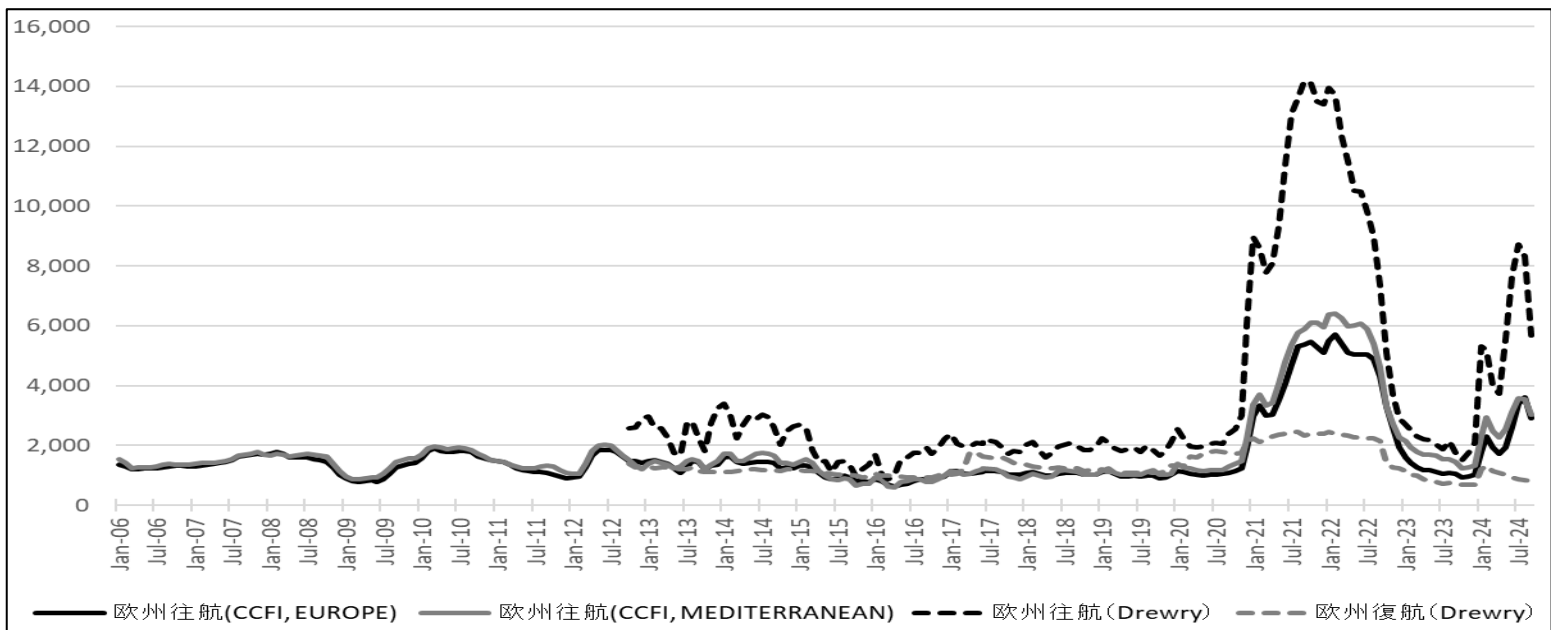
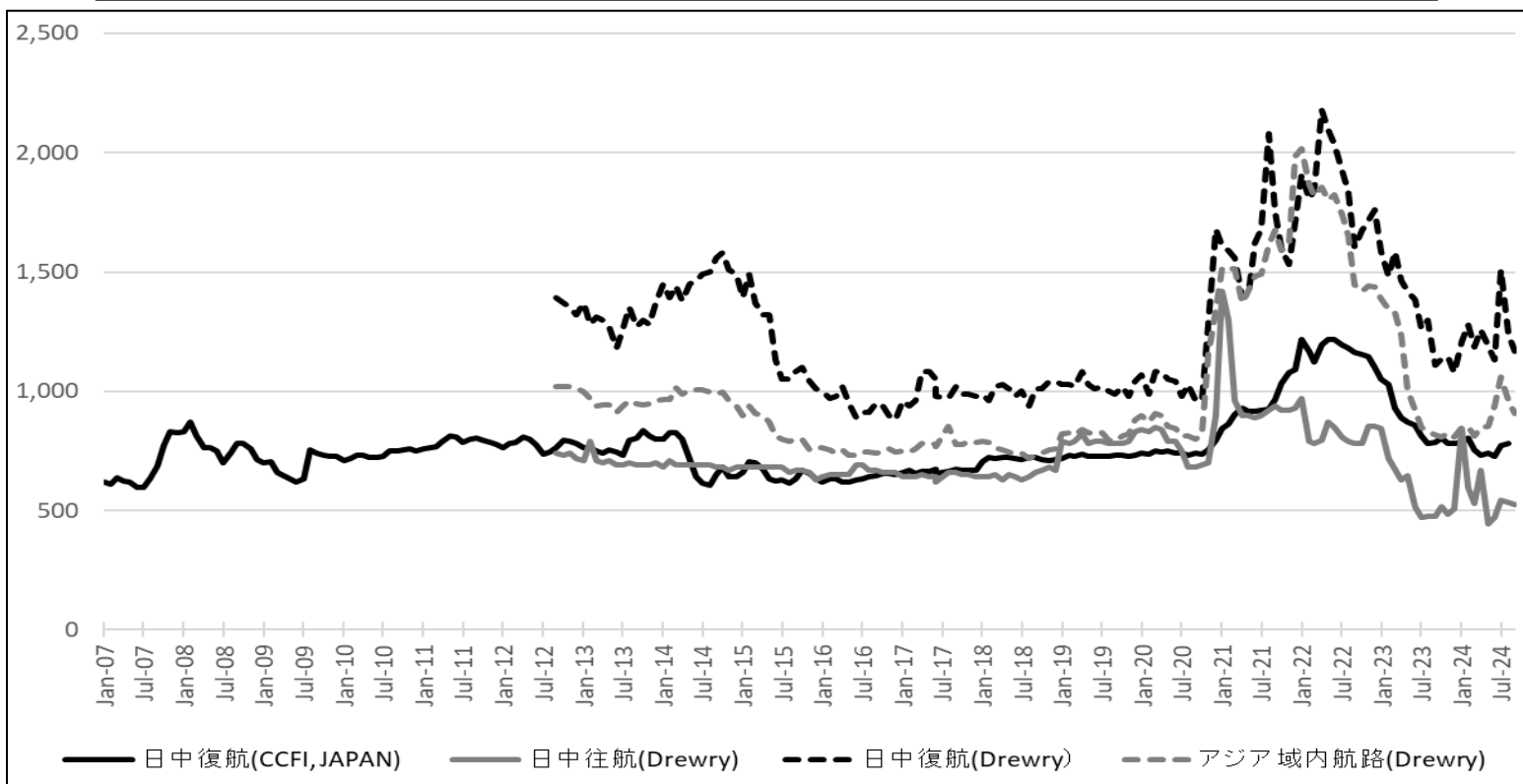


図-6 欧州航路における運賃指数の推移 (単位: 指数 (CCFI)、US\$/40ft (Drewry))



図－7 日中航路・アジア域内航路における運賃指数の推移（単位：指数（CCFI）、US\$/40ft（Drewry））



（参考） 輸送量・運賃データの出所

- 1.北米航路輸送量
 - ・ PIERS（Port Import/Export Reporting Service）データ（IHS Markit）
- 2.欧州航路輸送量
 - ・ Container Trades Statistics Ltd.（CTS社）
- 3.アジア域内航路輸送量
 - ・ Container Trades Statistics Ltd.（CTS社）、IADA アジア域内配船主要船社取りまとめデータ
- 4.日中航路輸送量（トンベース）
 - ・（公財）日本海事センター企画研究部（注：財務省貿易統計に基づきトンベースで推計）
- 5.北米航路、欧州航路運賃指数（Drewry）
 - ・ Drewry “Container Freight Rate Insight”
 - 北米往航：Transpacific EB Rate Index (US\$/40ft)
 - 北米復航：Transpacific WB Rate Index (US\$/40ft)
 - 欧州往航：Asia-Europe WB Rate Index (US\$/40ft)
 - 欧州復航：Asia-Europe EB Rate Index (US\$/40ft)
- 6.北米航路、欧州航路運賃指数（CCFI）
 - ・ 上海航運交易所 <https://en.sse.net.cn/home>
- 7.アジア域内航路運賃指数
 - ・ Drewry “Container Freight Rate Insight”：Intra-Asia Freight Rate Index(US\$/40ft)
- 8.日中航路運賃指数
 - ・ 上海航運交易所発表の中国輸出コンテナ運賃指数（CCFI）
 - ・ Drewry “Container Freight Rate Insight”（中国（上海）と日本（横浜）間の運賃）
- 9.BDI（バルチック海運指数）
 - ・ Clarkson Research “Shipping Intelligence Network”
- 10.円ドルレート
 - ・ FRB ウェブサイト <https://www.federalreserve.gov/data.htm>