

主要コンテナ航路の荷動き動向（速報値*）

（公財）日本海事センター・企画研究部

（公財）日本海事センター・企画研究部は、PIERS（Port of Import/Export Reporting Service）の統計データをもとに、「日本・アジア／米国間のコンテナ貨物の荷動き動向」を毎月発表しております。それに加えて、欧州航路、日中航路、アジア域内航路の荷動き動向も発表しております。

主要航路の荷動きのポイント

北米航路 往航（2025年4月）1,820,125TEU（15.5%増）（2024年4月：1,575,198 TEU）

《ASEAN 積みが前年同月比 33.1%増、南アジア積みが同 19.0%増加》

復航（2025年2月）448,437TEU（9.7%減）（2024年2月：496,845 TEU）

- ◆ 北米往航（アジアから米国）は、前年比 15.5%増で 19 か月連続のプラス。
2025年4月の北米往航運賃指数は、前年比 12.2%減の 3,364 ドル/40ft で 3 か月連続のマイナス。
- ◆ 北米復航（米国からアジア）は、前年比 9.7%減で 8 か月連続のマイナス。
2025年4月の北米復航運賃指数は、前年比 3.9%減の 896 ドル/40ft で 33 か月連続のマイナス。

欧州航路 往航（2025年3月）1,603,226TEU（10.4%増）（2024年3月：1,452,733 TEU）

《25年第1四半期は、前年同期比 8.7%増の 447.1 万 TEU》

復航（2025年3月）551,468TEU（3.4%減）（2024年3月：571,146 TEU）

《25年第1四半期は、前年同期比 6.0%減の 150.1 万 TEU》

- ◆ 欧州往航（アジアから欧州）は、前年比 10.4%増で 2 か月ぶりのプラス。
2025年4月の欧州往航運賃指数は、前年比 20.6%減の 2,961 ドル/40ft で 4 か月連続のマイナス。
- ◆ 欧州復航（欧州からアジア）は、前年比 3.4%減で 7 か月連続のマイナス。
2025年4月の欧州復航運賃指数は、前年比 34.4%減の 709 ドル/40ft で 4 か月連続のマイナス。

日中航路 往航（2025年3月）699,584 トン（4.5%減）（2024年3月：732,497 トン）

《25年第1四半期は、前年同期比 0.2%増の 182.2 万トン》

復航（2025年3月）1,799,561 トン（12.8%増）（2024年3月：1,595,970 トン）

《25年第1四半期は、前年同期比 5.1%増の 520.2 万トン》

- ◆ 日中往航（日本から中国）は、前年比 4.5%減で 2 か月ぶりのマイナス。
金額ベースでは、前年比 4.1%減の 8,287 億円で 2 か月ぶりのマイナス。
2025年4月の横浜-上海間の運賃は、前年比 22.2%減の 520 ドル/40ft で 2 か月ぶりのマイナス。
- ◆ 日中復航（中国から日本）は、前年比 12.8%増で 2 か月ぶりのプラス。
金額ベースでは、前年比 14.7%増の 1 兆 5,275 億円で 2 か月ぶりのプラス。
2025年4月の上海-横浜間の運賃は、前年比 13.5%増の 1,427 ドル/40ft で 8 か月連続のプラス。

アジア域内航路（2025年3月）4,081,729TEU（6.5%増）（2024年3月：3,832,563 TEU）

《25年第1四半期は、前年同期比 3.5%増の 1,103.7 万 TEU》

- ◆ アジア域内航路は、前年比 6.5%増の 408.2 万 TEU で 15 か月連続のプラス。
2025年4月のアジア域内運賃指数は、前年比 9.1%増の 924 ドル/40ft で 11 か月連続のプラス。

*速報値ベースでの発表のため、後に修正が加わる場合がある。

*日中航路荷動き量は財務省「貿易統計」をもとにした（公財）日本海事センターによるトンベースでの推計。

*運賃指数は Drewry, *Container Freight Rate Insight*

【表】主要航路のコンテナ荷動き量と運賃指数（2025年5月27日現在）

		北米航路						欧州航路						
		アジア⇒米国			米国⇒アジア			アジア⇒欧州			欧州⇒アジア			
		荷動き量	伸び率	運賃指数 (Drewry)	荷動き量	伸び率	運賃指数 (Drewry)	荷動き量	伸び率	運賃指数 (Drewry)	荷動き量	伸び率	運賃指数 (Drewry)	
		TEU	%	ドル/40ft	TEU	%	ドル/40ft	TEU	%	ドル/40ft	TEU	%	ドル/40ft	
年別	2020年	18,399,268	4.3	3,155	6,557,430	-4.4	990	15,768,536	-5.4	2,570	8,209,681	0.4	1,692	
	2021年	20,892,354	13.5	9,454	6,032,954	-8.0	1,628	17,068,801	8.2	11,339	7,750,954	-5.6	2,338	
	2022年	21,009,583	0.6	8,512	5,734,577	-4.9	1,721	15,380,937	-9.9	9,199	6,731,417	-13.2	2,050	
	2023年	18,315,288	-12.8	2,571	5,979,912	4.3	1,163	16,717,741	8.7	2,088	6,573,052	-2.4	822	
	2024年	21,445,234	17.1	5,689	5,759,315	-3.7	943	18,184,366	8.8	5,709	6,329,276	-3.7	960	
四半期別	2022年	1-3月	5,525,162	5.3	11,687	1,414,913	-16.3	1,821	4,020,154	-0.7	13,332	1,736,165	-12.9	2,393
		4-6月	5,677,914	7.7	10,446	1,494,747	-6.2	1,816	3,983,201	-8.2	10,835	1,685,784	-17.4	2,299
		7-9月	5,470,863	3.5	7,953	1,373,849	-1.6	1,758	3,849,978	-9.4	8,718	1,628,566	-14.5	2,200
		10-12月	4,335,644	-14.7	3,963	1,451,068	7.4	1,490	3,527,604	-20.5	3,912	1,680,902	-7.3	1,309
	2023年	1-3月	3,897,726	-29.5	2,963	1,544,291	9.1	1,425	3,829,831	-4.7	2,499	1,581,209	-8.9	1,053
		4-6月	4,626,178	-18.5	2,158	1,404,286	-6.1	1,218	4,433,578	11.3	2,132	1,632,643	-3.2	815
		7-9月	4,931,493	-9.9	2,650	1,458,706	6.2	1,030	4,380,582	13.8	1,924	1,620,988	-0.5	732
		10-12月	4,859,891	12.1	2,512	1,572,629	8.4	977	4,073,750	15.5	1,795	1,738,212	3.4	689
	2024年	1-3月	4,901,994	25.8	4,680	1,501,059	-2.8	953	4,112,340	7.4	4,832	1,596,711	1.0	1,232
		4-6月	5,034,924	8.8	5,377	1,459,190	3.9	924	4,680,326	5.6	5,655	1,634,623	0.1	1,016
		7-9月	5,886,370	19.4	7,582	1,380,056	-5.4	960	4,681,926	6.9	7,572	1,557,051	-3.9	846
		10-12月	5,621,946	15.7	5,118	1,419,010	-9.8	937	4,709,774	15.6	4,776	1,540,891	-11.4	745
2025年	1-3月	5,556,965	13.4	4,648			898	4,471,476	8.7	3,853	1,501,234	-6.0	717	
	4-6月													
	7-9月													
	10-12月													
月別	2023年	1月	1,495,645	-18.6	3,303	489,732	14.6	1,460	1,374,007	-11.4	2,689	480,873	-14.5	1,152
		2月	1,172,262	-33.9	3,141	502,812	4.8	1,448	1,023,874	-9.7	2,512	517,770	-3.3	1,020
		3月	1,229,819	-35.8	2,444	551,747	8.7	1,368	1,431,950	7.2	2,295	582,566	-8.8	988
		4月	1,510,469	-19.6	2,230	484,154	-0.1	1,274	1,460,680	12.8	2,203	550,975	-4.9	871
		5月	1,539,901	-22.6	2,179	501,708	-5.5	1,224	1,491,720	10.0	2,172	530,858	-8.5	808
		6月	1,575,808	-12.9	2,066	418,424	-12.7	1,155	1,481,178	11.1	2,021	550,810	4.6	767
		7月	1,659,522	-9.1	2,306	477,755	7.2	1,062	1,510,363	6.8	1,864	554,148	1.6	732
		8月	1,601,664	-17.9	2,844	470,501	-3.3	1,029	1,436,513	7.4	2,156	514,095	-5.4	748
		9月	1,670,307	-1.4	2,800	510,450	15.7	999	1,433,706	30.5	1,753	552,745	2.5	715
		10月	1,744,411	11.8	2,447	507,384	6.0	975	1,281,732	15.7	1,522	597,938	4.5	697
		11月	1,530,057	8.6	2,625	540,406	7.4	986	1,278,996	9.7	1,760	568,873	4.9	688
		12月	1,585,423	16.0	2,465	524,839	11.8	971	1,513,022	20.7	2,104	571,401	0.9	683
月別	2024年	1月	1,734,834	16.0	3,684	477,173	-2.6	963	1,458,228	6.1	5,309	480,655	-0.0	1,207
		2月	1,581,978	35.0	5,381	496,845	-1.2	953	1,201,379	17.3	5,186	544,910	5.2	1,333
		3月	1,585,182	28.9	4,976	527,041	-4.5	943	1,452,733	1.5	4,002	571,146	-2.0	1,157
		4月	1,575,198	4.3	3,832	513,368	6.0	932	1,515,537	3.8	3,731	539,445	-2.1	1,080
		5月	1,642,594	6.7	5,158	496,657	-1.0	916	1,559,881	4.6	5,568	541,903	2.1	1,025
		6月	1,817,132	15.3	7,142	449,165	7.3	925	1,604,908	8.4	7,667	553,275	0.4	943
		7月	1,961,016	18.2	8,611	466,670	-2.3	941	1,597,253	5.8	8,726	548,260	-1.1	876
		8月	1,919,326	19.8	7,729	467,919	-0.5	963	1,655,058	15.2	8,309	518,530	0.9	848
		9月	2,006,028	20.1	6,407	445,467	-12.7	975	1,429,615	-0.3	5,682	490,261	-11.3	813
		10月	1,960,713	12.4	5,707	428,019	-15.6	970	1,523,851	18.9	4,003	527,772	-11.7	770
		11月	1,845,013	20.6	5,198	490,238	-9.3	918	1,462,283	14.3	4,729	497,550	-12.5	737
		12月	1,816,220	14.6	4,448	500,753	-4.6	922	1,723,640	13.9	5,595	515,569	-9.8	728
月別	2025年	1月	2,000,455	15.3	5,635	440,383	-7.7	934	1,766,314	21.1	4,634	453,965	-5.6	722
		2月	1,746,418	10.4	4,768	448,437	-9.7	888	1,101,936	-8.3	3,660	495,801	-9.0	723
		3月	1,810,092	14.2	3,540			871	1,603,226	10.4	3,266	551,468	-3.4	706
		4月	1,820,125	15.5	3,364			896			2,961		709	
		5月												
		6月												
		7月												
		8月												
		9月												
		10月												
		11月												
		12月												

年 別	日中航路(トンベース)							アジア域内航路			(参考) BDI 指数	(参考) 円ドルレート 円/ドル
	日本⇒中国			中国⇒日本			CTS 荷動き量 TEU	伸び率 %	運賃指数 (Drewry) ドル/40ft			
	荷動き量	伸び率	運賃指数 (Drewry)	荷動き量	伸び率	運賃指数 (Drewry)						
	トン	%	ドル/40ft	トン	%	ドル/40ft						
2020年	9,896,928	1.8	778	19,725,440	-8.3	1,100	43,261,394	-0.4	918	1,056	106.8	
2021年	9,440,020	-4.6	992	21,883,925	10.9	1,628	47,183,178	9.1	1,566	2,931	109.8	
2022年	8,598,288	-8.9	826	21,670,780	-1.0	1,866	46,675,372	-1.1	1,694	1,930	131.5	
2023年	7,706,973	-10.4	580	20,456,435	-5.6	1,329	45,157,415	-3.3	1,013	1,398	140.5	
2024年	7,553,912	-2.0	575	20,938,331	2.4	1,243	47,430,883	5.0	912	1,747	151.5	
2022年	1-3月	2,152,603	-6.3	845	5,301,964	2.3	1,852	10,777,170	2.5	1,902	2,020	116.2
	4-6月	2,184,152	-9.8	839	5,538,700	-0.7	2,104	12,652,081	2.0	1,827	2,518	129.7
	7-9月	2,059,040	-7.8	793	5,472,435	0.4	1,789	11,733,378	-1.1	1,614	1,659	138.4
	10-12月	2,202,493	-11.4	827	5,357,681	-5.5	1,718	11,512,743	-7.2	1,433	1,522	141.5
2023年	1-3月	1,799,517	-16.4	745	5,100,324	-3.8	1,552	10,071,617	-6.5	1,353	992	132.4
	4-6月	1,905,213	-12.8	597	5,205,774	-6.0	1,422	11,504,362	-9.1	1,054	1,326	137.3
	7-9月	1,892,578	-8.1	474	4,964,721	-9.3	1,223	11,729,183	-0.0	832	1,194	144.5
	10-12月	2,109,665	-4.2	502	5,185,616	-3.2	1,120	11,852,253	2.9	813	2,079	147.8
2024年	1-3月	1,818,793	1.1	656	4,951,538	-2.9	1,225	10,663,058	5.9	838	1,833	148.6
	4-6月	1,926,603	1.1	527	5,382,020	3.4	1,192	12,042,341	4.7	880	1,849	155.9
	7-9月	1,760,983	-7.0	534	5,153,851	3.8	1,306	12,215,440	4.1	976	1,869	148.9
	10-12月	2,047,533	-2.9	582	5,450,922	5.1	1,249	12,510,044	5.5	955	1,435	152.5
2025年	1-3月	1,821,547	0.2	558	5,202,244	5.1	1,333	11,037,400	3.5	876	1,118	152.4
	4-6月											
	7-9月											
	10-12月											
2023年	1月	415,592	-15.7	843	1,913,594	-6.3	1,587	3,340,046	-13.3	1,387	909	130.4
	2月	638,302	-18.4	718	1,283,080	-12.1	1,484	2,952,450	-2.9	1,342	658	133.0
	3月	745,623	-15.0	673	1,903,650	5.7	1,586	3,779,121	-2.7	1,330	1,410	133.7
	4月	642,802	-13.7	628	1,692,409	4.3	1,462	3,415,490	-10.0	1,234	1,480	133.5
	5月	611,125	-10.2	647	1,745,067	-7.3	1,419	4,122,682	-9.1	1,007	1,416	137.1
	6月	651,286	-14.2	516	1,768,298	-13.1	1,385	3,966,190	-8.3	920	1,082	141.4
	7月	640,751	-12.5	473	1,622,867	-14.3	1,263	3,885,171	-2.8	849	1,040	140.9
	8月	607,211	-10.5	474	1,629,567	-13.8	1,299	4,036,232	-2.0	829	1,150	144.8
	9月	644,616	-0.6	475	1,712,287	1.5	1,108	3,807,780	5.3	819	1,393	147.8
	10月	722,248	-4.0	515	1,698,774	-6.2	1,136	4,193,027	6.8	809	1,868	149.6
	11月	672,014	-8.1	484	1,822,385	-3.2	1,146	4,063,888	5.4	825	1,831	149.7
	12月	715,403	-0.4	508	1,664,457	0.0	1,077	3,595,338	-3.6	806	2,538	144.0
2024年	1月	496,367	19.4	843	1,854,304	-3.1	1,208	3,754,720	12.4	848	1,617	146.3
	2月	589,929	-7.6	598	1,501,264	17.0	1,282	3,075,775	4.2	854	1,650	149.6
	3月	732,497	-1.8	528	1,595,970	-16.2	1,186	3,832,563	1.4	813	2,233	149.8
	4月	657,612	2.3	668	1,825,492	7.9	1,257	3,603,299	5.5	847	1,731	153.9
	5月	632,592	3.5	442	1,848,911	6.0	1,189	4,374,113	6.1	855	1,895	155.9
	6月	636,399	-2.3	470	1,707,617	-3.4	1,131	4,064,929	2.5	939	1,922	157.9
	7月	626,379	-2.2	543	1,850,909	14.1	1,510	4,157,517	7.0	1,058	1,925	157.5
	8月	561,065	-7.6	532	1,589,632	-2.5	1,241	4,192,709	3.9	962	1,716	146.3
	9月	573,539	-11.0	526	1,713,310	0.1	1,166	3,865,214	1.5	908	1,965	143.0
	10月	697,254	-3.5	573	1,830,608	7.8	1,167	4,309,517	2.8	886	1,667	149.9
	11月	670,565	-0.2	570	1,826,862	0.2	1,289	4,179,245	2.8	1,003	1,540	153.7
	12月	679,714	-5.0	602	1,793,452	7.7	1,290	4,021,282	11.8	975	1,099	153.8
2025年	1月	457,185	-7.9	583	2,023,443	9.1	1,305	3,773,080	0.5	889	930	156.5
	2月	664,778	12.7	548	1,379,240	-8.1	1,284	3,182,591	3.5	855	892	151.6
	3月	699,584	-4.5	543	1,799,561	12.8	1,410	4,081,729	6.5	883	1,532	149.1
	4月			520			1,427			924	1,363	144.1
	5月											
	6月											
	7月											
	8月											
	9月											
	10月											
	11月											
	12月											

図-1 北米航路におけるコンテナ輸送量の推移（単位：TEU）

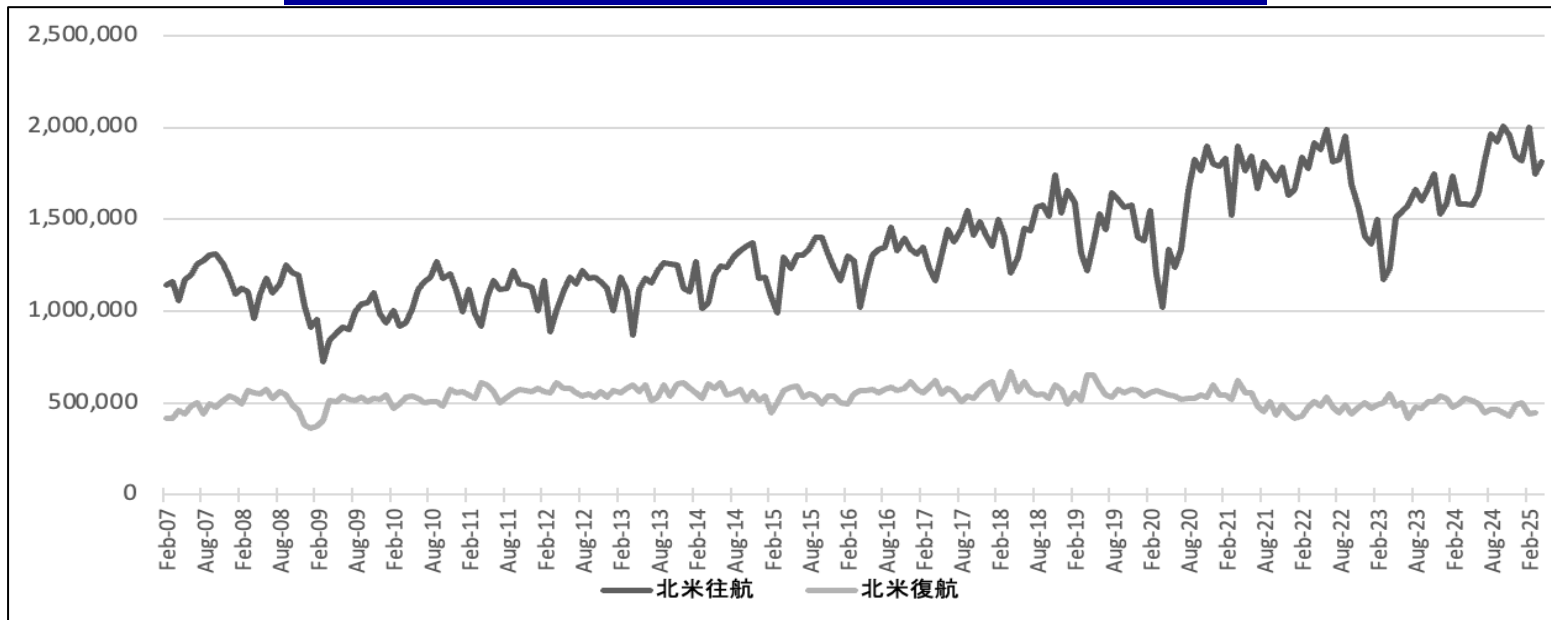


図-2 欧州航路におけるコンテナ輸送量の推移（単位：TEU）

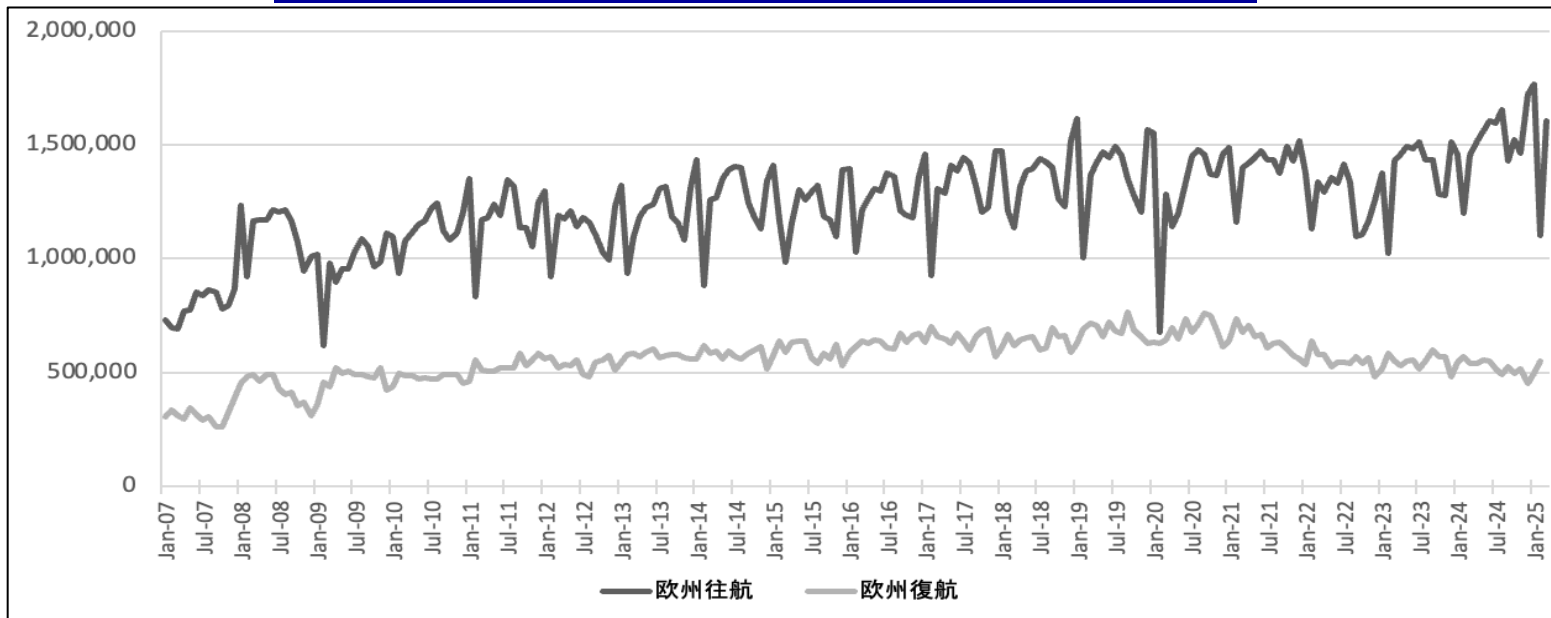
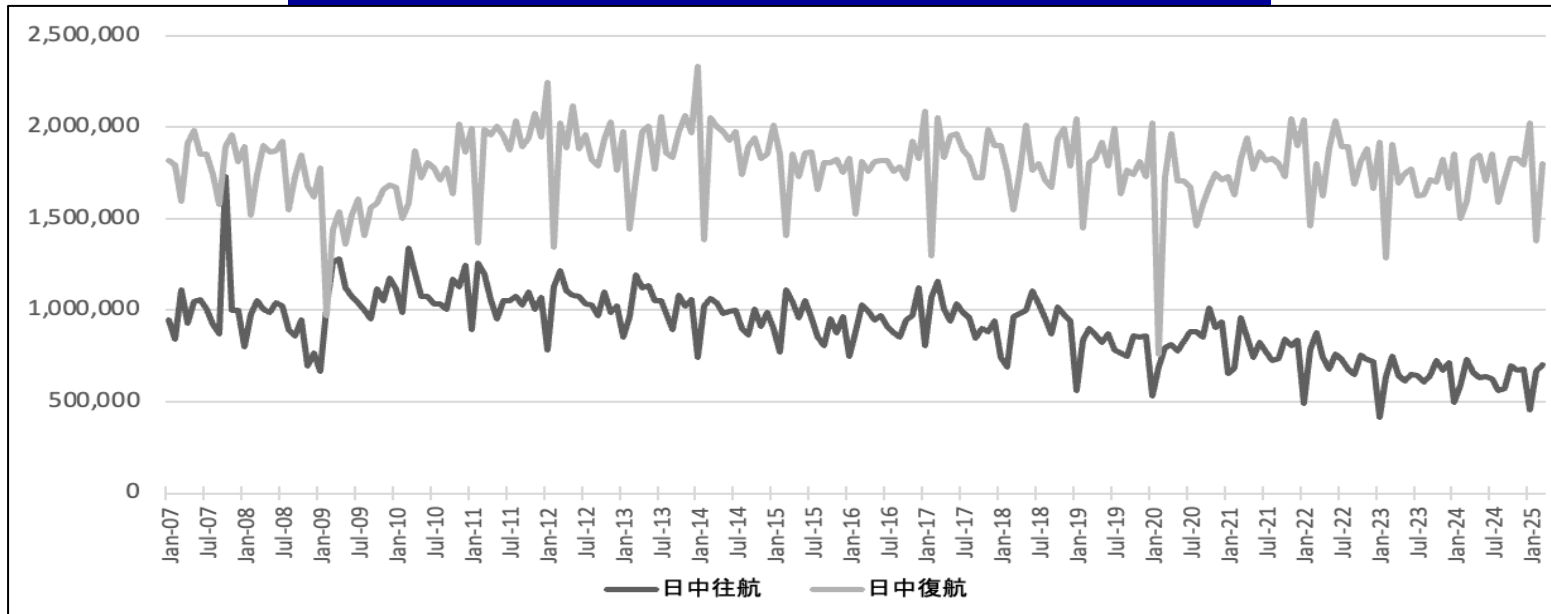
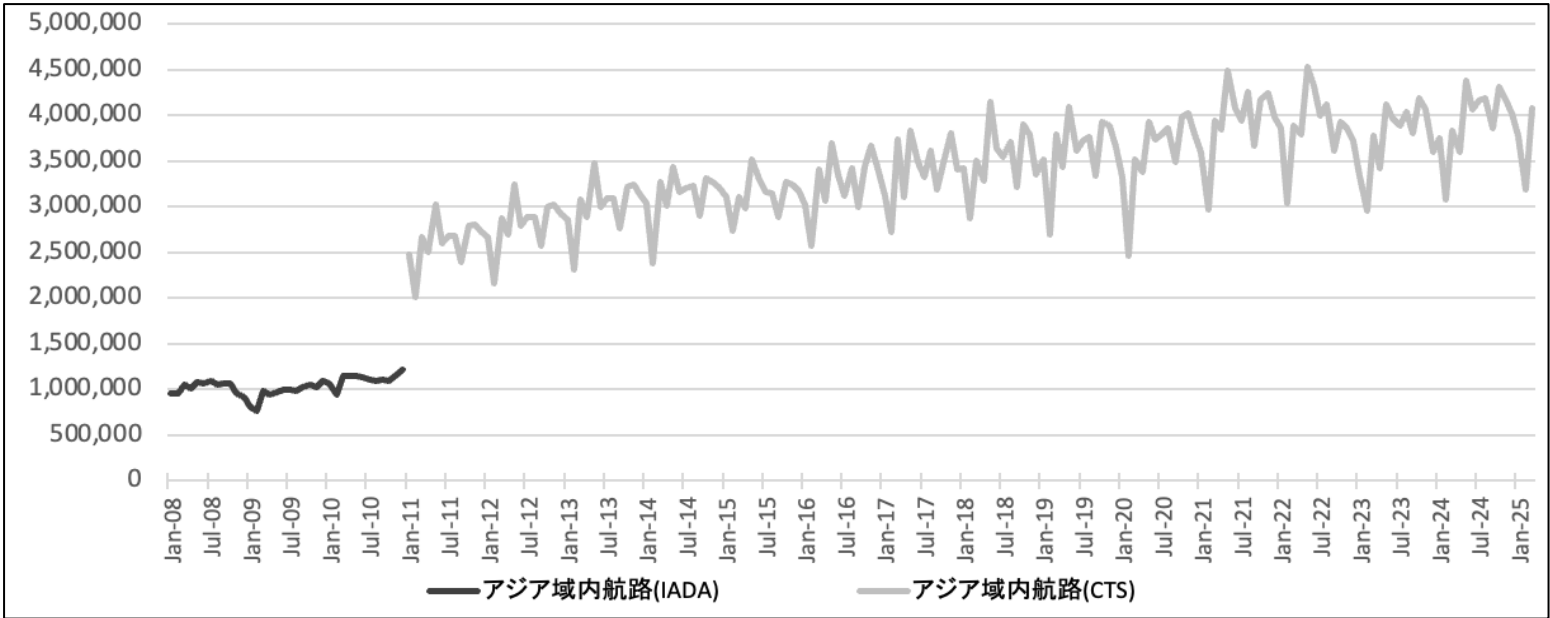


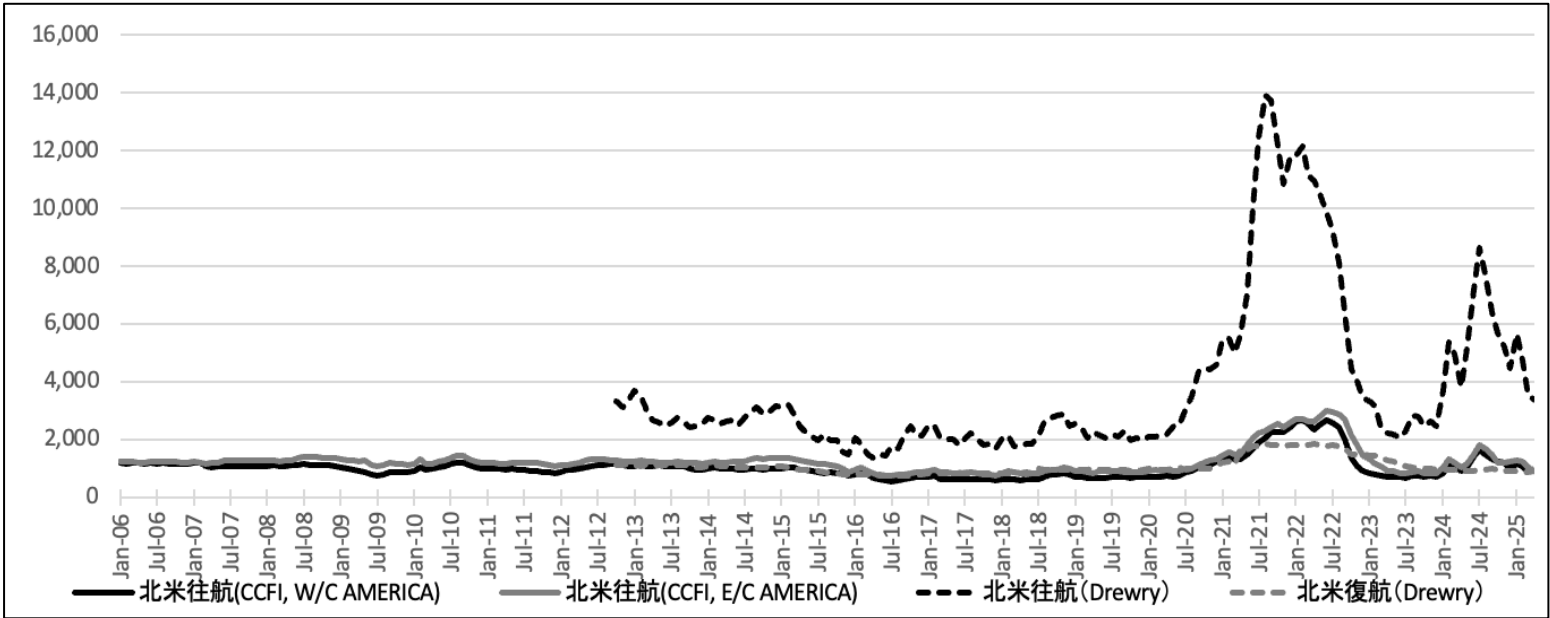
図-3 日中航路におけるコンテナ輸送量の推移（単位：トン）



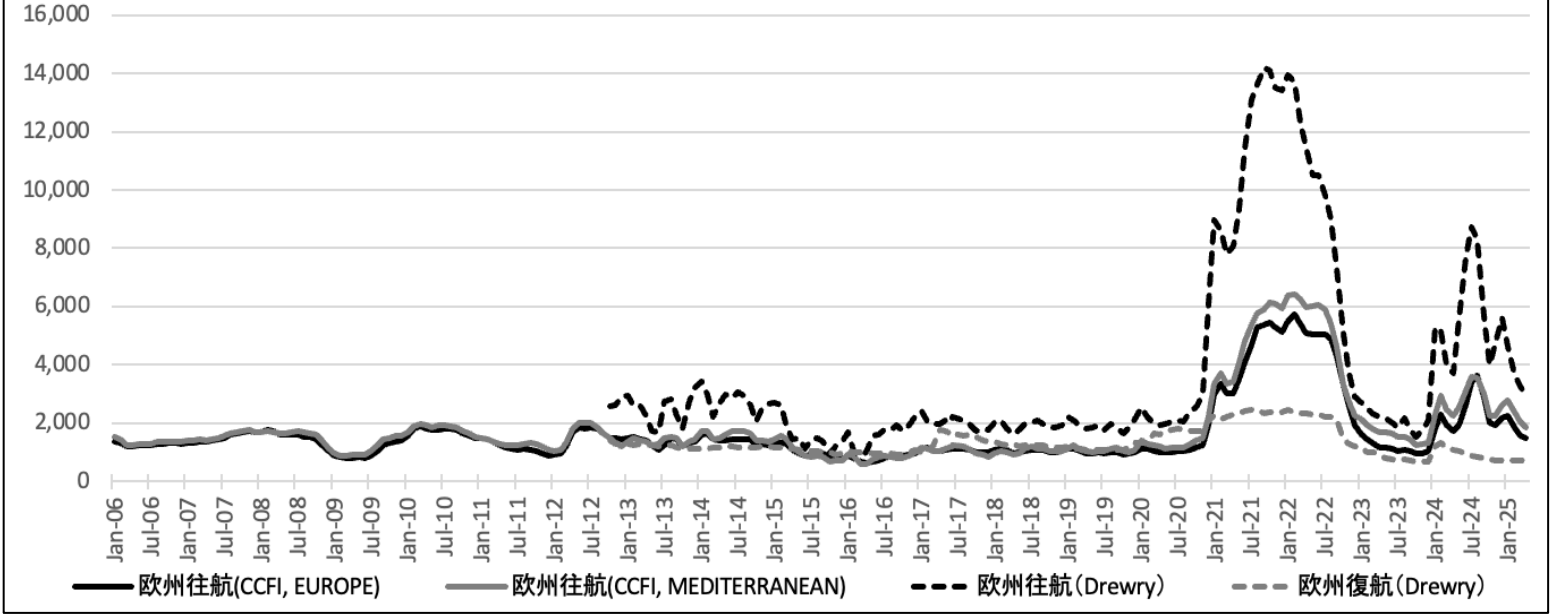
図－4 アジア域内航路におけるコンテナ輸送量の推移（単位：TEU）



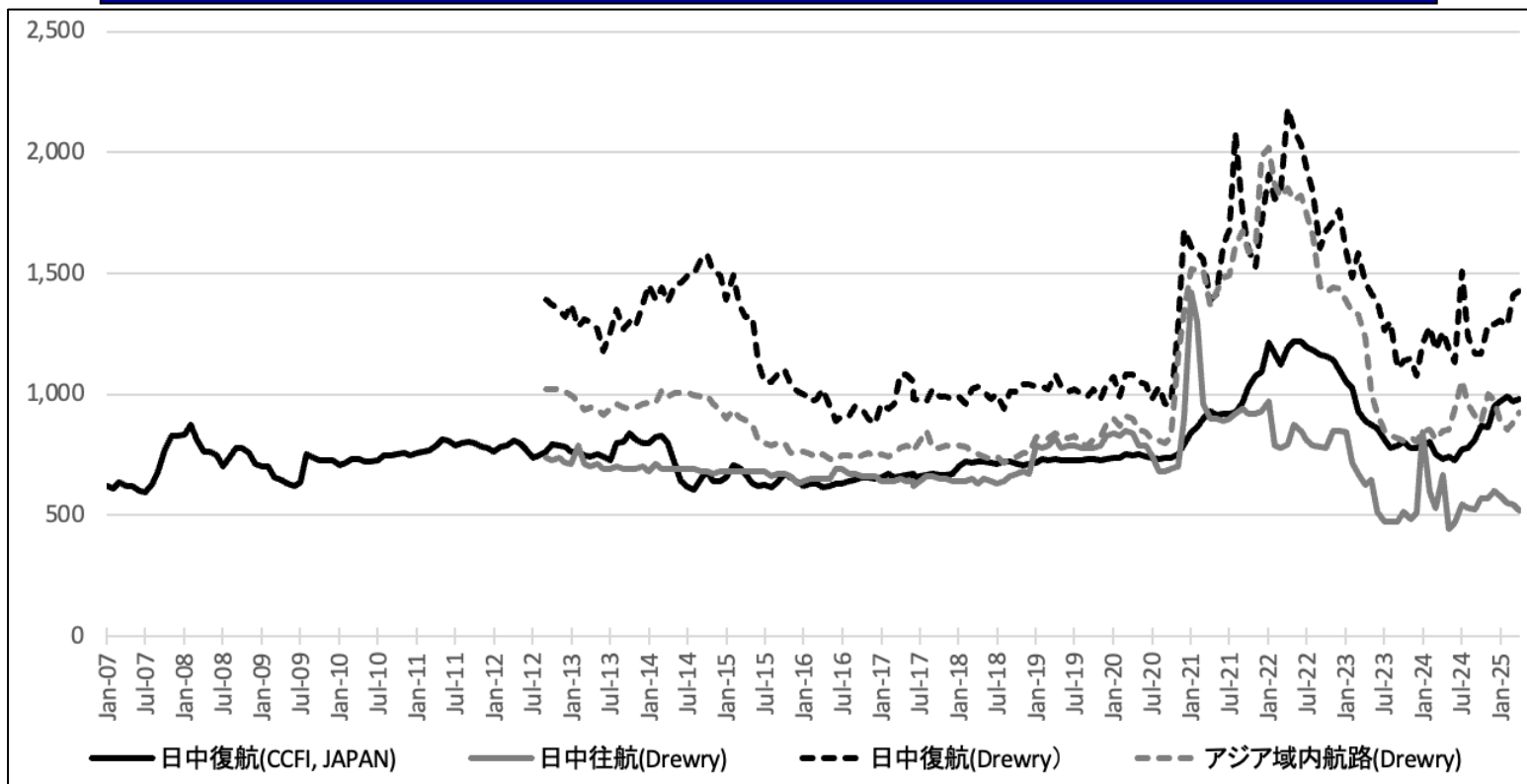
図－5 北米航路における運賃指数の推移（単位：指数（CCFI）、US\$/40ft（Drewry））



図－6 欧州航路における運賃指数の推移（単位：指数（CCFI）、US\$/40ft（Drewry））



図－7 日中航路・アジア域内航路における運賃指数の推移（単位：指数（CCFI）、US\$/40ft（Drewry））



（参考） 輸送量・運賃データの出所

- 1.北米航路輸送量
 - ・ PIERS（Port Import/Export Reporting Service）データ（IHS Markit）
- 2.欧州航路輸送量
 - ・ Container Trades Statistics Ltd.（CTS社）
- 3.アジア域内航路輸送量
 - ・ Container Trades Statistics Ltd.（CTS社）、IADA アジア域内配船主要船社取りまとめデータ
- 4.日中航路輸送量（トンベース）
 - ・（公財）日本海事センター企画研究部（注：財務省貿易統計に基づきトンベースで推計）
- 5.北米航路、欧州航路運賃指数（Drewry）
 - ・ Drewry “Container Freight Rate Insight”
 - 北米往航：Transpacific EB Rate Index (US\$/40ft)
 - 北米復航：Transpacific WB Rate Index (US\$/40ft)
 - 欧州往航：Asia-Europe WB Rate Index (US\$/40ft)
 - 欧州復航：Asia-Europe EB Rate Index (US\$/40ft)
- 6.北米航路、欧州航路運賃指数（CCFI）
 - ・ 上海航運交易所 <https://en.sse.net.cn/home>
- 7.アジア域内航路運賃指数
 - ・ Drewry “Container Freight Rate Insight”：Intra-Asia Freight Rate Index(US\$/40ft)
- 8.日中航路運賃指数
 - ・ 上海航運交易所発表の中国輸出コンテナ運賃指数（CCFI）
 - ・ Drewry “Container Freight Rate Insight”（中国（上海）と日本（横浜）間の運賃）
- 9.BDI（バルチック海運指数）
 - ・ Clarkson Research “Shipping Intelligence Network”
- 10.円ドルレート
 - ・ FRB ウェブサイト <https://www.federalreserve.gov/data.htm>