

## 主要コンテナ航路の荷動き動向（速報値\*）

（公財）日本海事センター・企画研究部

（公財）日本海事センター・企画研究部は、PIERS（Port of Import/Export Reporting Service）の統計データをもとに、「日本・アジア／米国間のコンテナ貨物の荷動き動向」を毎月発表しております。それに加えて、欧州航路、日中航路、アジア域内航路の荷動き動向も発表しております。

### 主要航路の荷動きのポイント

**北 米 航 路** 往航（2025 年 10 月）1,789,108TEU（8.5%減）（2024 年 10 月：1,955,680TEU）

《中国積みが前年同月比 15.5%減少、インド積みと同 17.1%減少》

復航（2025 年 8 月）472,136TEU（0.7%増）（2024 年 8 月：469,073TEU）

- ◆ 北米往航（アジアから米国）は、前年比 8.5%減で 2 か月連続のマイナス。  
2025 年 10 月の北米往航運賃指数は、前年比 48.9%減の 2,916 ドル/40ft で 9 か月連続のマイナス。
- ◆ 北米復航（米国からアジア）は、前年比 0.7%増で 3 か月連続のプラス。  
2025 年 10 月の北米復航運賃指数は、前年比 8.6%減の 887 ドル/40ft で 39 か月連続のマイナス。

**欧 州 航 路** 往航（2025 年 9 月）1,625,079TEU（13.7%増）（2024 年 9 月：1,429,631TEU）

《25 年第 3 四半期は、前年同期比 11.8%増の 523.7 万 TEU》

復航（2025 年 9 月）459,058TEU（6.4%減）（2024 年 9 月：490,261TEU）

《25 年第 3 四半期は、前年同期比 6.7%減の 145.1 万 TEU》

- ◆ 欧州往航（アジアから欧州）は、前年比 13.7%増で 7 か月連続のプラス。  
2025 年 10 月の欧州往航運賃指数は、前年比 43.3%減の 2,269 ドル/40ft で 10 か月連続のマイナス。
- ◆ 欧州復航（欧州からアジア）は、前年比 6.4%減で 13 か月連続のマイナス。  
2025 年 10 月の欧州復航運賃指数は、前年比 11.3%減の 683 ドル/40ft で 10 か月連続のマイナス。

**日 中 航 路** 往航（2025 年 9 月）585,248 トン（2.0%増）（2024 年 9 月：573,539 トン）

《24 年第 3 四半期は、前年同期比 0.7%増の 177.3 万トン》

復航（2025 年 9 月）1,845,968 トン（7.7%増）（2024 年 9 月：1,713,311 トン）

《24 年第 3 四半期は、前年同期比 5.5%増の 543.6 万トン》

- ◆ 日中往航（日本から中国）は、前年比 2.0%増で 2 か月ぶりのプラス。  
金額ベースでは、前年比 5.9 %増の 7,669 億円で 5 か月ぶりのプラス。  
2025 年 10 月の横浜-上海間の運賃は、前年比 0.2%増の 574 ドル/40ft で 6 か月連続のプラス。
- ◆ 日中復航（中国から日本）は、前年比 7.7%増で 7 か月連続のプラス。  
金額ベースでは、前年比 10.1%増の 1 兆 6,748 億円で 4 か月連続のプラス。  
2025 年 10 月の上海-横浜間の運賃は、前年比 13.8 %増の 1,328 ドル/40ft で 3 か月連続のプラス。

**アジア域内航路**（2025 年 9 月）4,041,459TEU（4.6%増）（2024 年 9 月：3,865,493 TEU）

《24 年第 3 四半期は、前年同期比 3.9%増の 1269.2 万 TEU》

- ◆ アジア域内航路は、前年比 4.6%増の 404.1 万 TEU で 21 か月連続のプラス。  
2025 年 10 月のアジア域内運賃指数は、前年比 4.9%減の 843 ドル/40ft で 4 か月連続のマイナス。

\*速報値ベースでの発表のため、後に修正が加わる場合がある。

\*日中航路荷動き量は財務省「貿易統計」をもとにした（公財）日本海事センターによるトンベースでの推計。

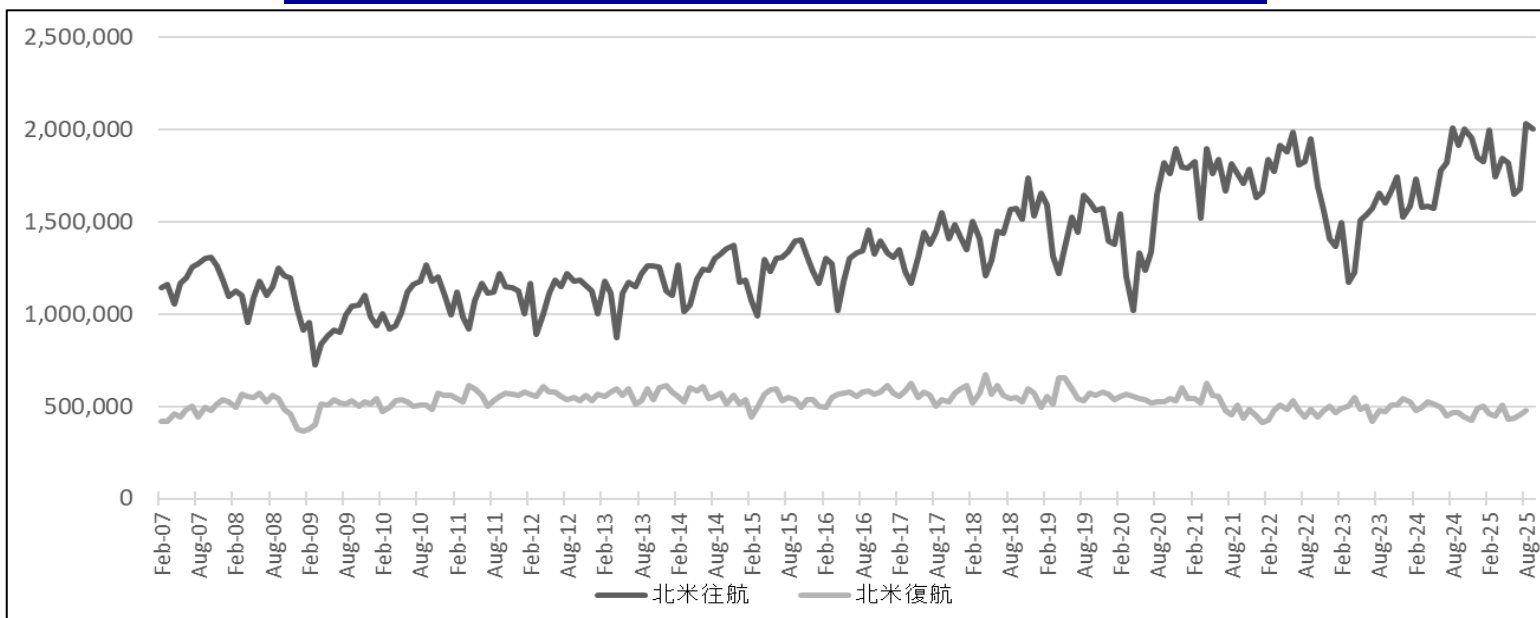
\*運賃指数は Drewry, *Container Freight Rate Insight* に基づく。

【表】主要航路のコンテナ荷動き量と運賃指数（2025年11月25日現在）

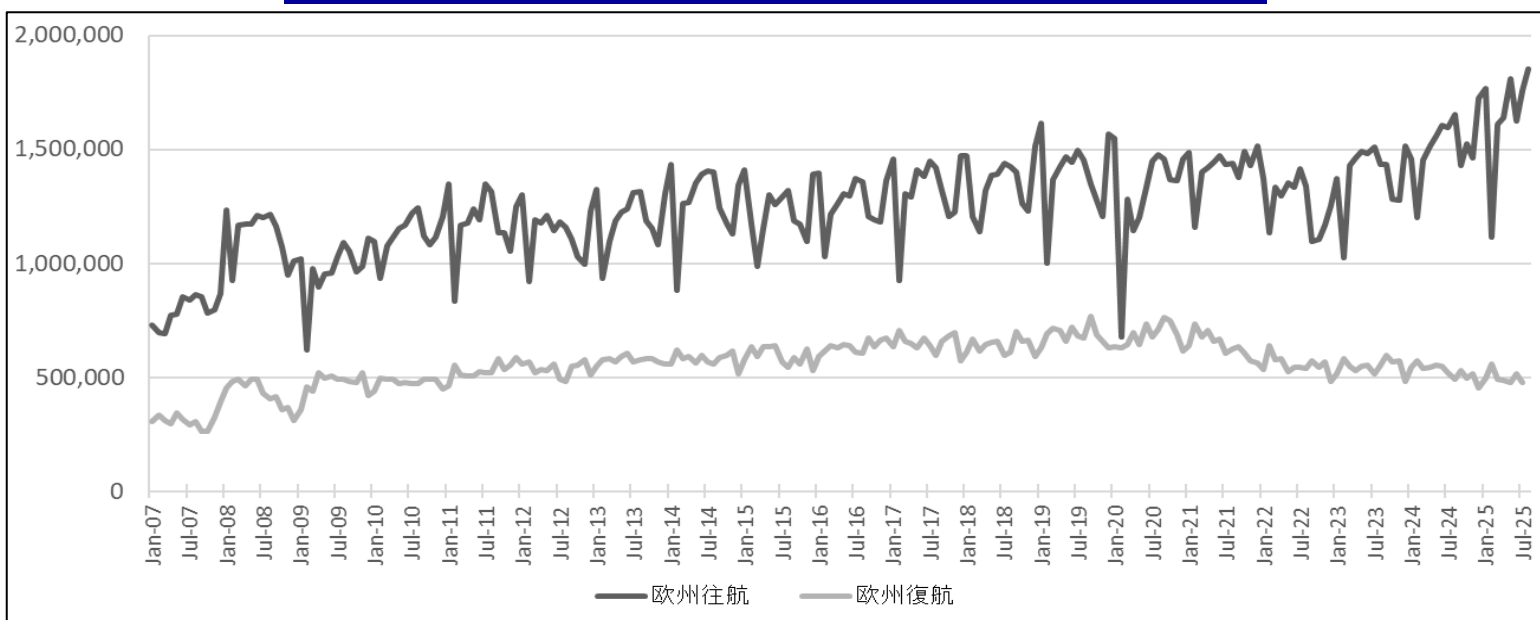
			北米航路						欧州航路					
			アジア⇒米国			米国⇒アジア			アジア⇒欧州			欧州⇒アジア		
			荷動き量	伸び率	運賃指数 (Drewry)	荷動き量	伸び率	運賃指数 (Drewry)	荷動き量	伸び率	運賃指数 (Drewry)	荷動き量	伸び率	運賃指数 (Drewry)
			TEU	%	ドル/40ft	TEU	%	ドル/40ft	TEU	%	ドル/40ft	TEU	%	ドル/40ft
年別	2020年		18,399,268	4.3	3,155	6,557,430	-4.4	990	15,768,536	-5.4	2,570	8,209,681	0.4	1,692
	2021年		20,892,354	13.5	9,454	6,032,954	-8.0	1,628	17,068,801	8.2	11,339	7,750,954	-5.6	2,338
	2022年		21,009,583	0.6	8,512	5,734,577	-4.9	1,721	15,380,937	-9.9	9,199	6,731,417	-13.2	2,050
	2023年		18,315,288	-12.8	2,571	5,979,912	4.3	1,163	16,717,801	8.7	2,088	6,573,052	-2.4	822
	2024年		21,650,687	18.2	5,689	5,762,717	-3.6	943	18,190,494	8.8	5,709	6,329,421	-3.7	960
四半期別	2022年	1-3月	5,525,162	5.3	11,687	1,414,913	-16.3	1,821	4,020,154	-0.7	13,332	1,736,165	-12.9	2,393
		4-6月	5,677,914	7.7	10,446	1,494,747	-6.2	1,816	3,983,201	-8.2	10,835	1,685,784	-17.4	2,299
		7-9月	5,470,863	3.5	7,953	1,373,849	-1.6	1,758	3,849,978	-9.4	8,718	1,628,566	-14.5	2,200
		10-12月	4,335,644	-14.7	3,963	1,451,068	7.4	1,490	3,527,604	-20.5	3,912	1,680,902	-7.3	1,309
	2023年	1-3月	3,897,726	-29.5	2,963	1,544,291	9.1	1,425	3,829,831	-4.7	2,499	1,581,209	-8.9	1,053
		4-6月	4,626,178	-18.5	2,158	1,404,286	-6.1	1,218	4,433,578	11.3	2,132	1,632,643	-3.2	815
		7-9月	4,931,493	-9.9	2,650	1,458,706	6.2	1,030	4,380,642	13.8	1,924	1,620,988	-0.5	732
		10-12月	4,859,891	12.1	2,512	1,572,629	8.4	977	4,073,750	15.5	1,795	1,738,212	3.4	689
	2024年	1-3月	4,902,540	25.8	4,680	1,502,583	-2.7	953	4,112,430	7.4	4,832	1,596,745	1.0	1,232
		4-6月	5,180,164	12.0	5,377	1,457,968	3.8	924	4,680,370	5.6	5,655	1,634,715	0.1	1,016
		7-9月	5,932,640	20.3	7,582	1,380,534	-5.4	960	4,681,942	6.9	7,572	1,557,069	-3.9	846
		10-12月	5,635,343	16.0	5,118	1,421,632	-9.6	937	4,715,752	15.8	4,776	1,540,892	-11.4	745
2025年	1-3月	5,594,319	14.1	4,648	1,422,003	-5.4	898	4,495,121	9.3	3,853	1,510,523	-5.4	717	
	4-6月	5,155,031	-0.5	4,253	1,318,903	-9.5	899	5,079,800	8.5	3,095	1,456,863	-10.9	722	
	7-9月	5,849,730	-1.4	3,470			932	5,236,697	11.8	3,343	1,453,125	-6.7	711	
	10-12月													
月別	2023年	1月	1,495,645	-18.6	3,303	489,732	14.6	1,460	1,374,007	-11.4	2,689	480,873	-14.5	1,152
		2月	1,172,262	-33.9	3,141	502,812	4.8	1,448	1,023,874	-9.7	2,512	517,770	-3.3	1,020
		3月	1,229,819	-35.8	2,444	551,747	8.7	1,368	1,431,950	7.2	2,295	582,566	-8.8	988
		4月	1,510,469	-19.6	2,230	484,154	-0.1	1,274	1,460,680	12.8	2,203	550,975	-4.9	871
		5月	1,539,901	-22.6	2,179	501,708	-5.5	1,224	1,491,720	10.0	2,172	530,858	-8.5	808
		6月	1,575,808	-12.9	2,066	418,424	-12.7	1,155	1,481,178	11.1	2,021	550,810	4.6	767
		7月	1,659,522	-9.1	2,306	477,755	7.2	1,062	1,510,423	6.8	1,864	554,148	1.6	732
		8月	1,601,664	-17.9	2,844	470,501	-3.3	1,029	1,436,513	7.4	2,156	514,095	-5.4	748
		9月	1,670,307	-1.4	2,800	510,450	15.7	999	1,433,706	30.5	1,753	552,745	2.5	715
		10月	1,744,411	11.8	2,447	507,384	6.0	975	1,281,732	15.7	1,522	597,938	4.5	697
		11月	1,530,057	8.6	2,625	540,406	7.4	986	1,278,996	9.7	1,760	568,873	4.9	688
		12月	1,585,423	16.0	2,465	524,839	11.8	971	1,513,022	20.7	2,104	571,401	0.9	683
	2024年	1月	1,734,999	16.0	3,684	478,605	-2.3	963	1,458,228	6.1	5,309	480,663	-0.0	1,207
		2月	1,581,762	34.9	5,381	496,767	-1.2	953	1,201,469	17.3	5,186	544,910	5.2	1,333
		3月	1,585,779	28.9	4,976	527,211	-4.4	943	1,452,733	1.5	4,002	571,172	-2.0	1,157
		4月	1,576,158	4.3	3,832	513,119	6.0	932	1,515,575	3.8	3,731	539,509	-2.1	1,080
		5月	1,782,068	15.7	5,158	496,657	-1.0	916	1,559,883	4.6	5,568	541,929	2.1	1,025
		6月	1,821,938	15.6	7,142	448,192	7.1	925	1,604,912	8.4	7,667	553,277	0.4	943
		7月	2,007,965	21.0	8,611	466,441	-2.4	941	1,597,253	5.7	8,726	548,268	-1.1	876
		8月	1,918,940	19.8	7,729	469,073	-0.3	963	1,655,058	15.2	8,309	518,540	0.9	848
		9月	2,005,735	20.1	6,407	445,020	-12.8	975	1,429,631	-0.3	5,682	490,261	-11.3	813
		10月	1,955,680	12.1	5,707	427,556	-15.7	970	1,524,361	18.9	4,003	527,772	-11.7	770
		11月	1,850,114	20.9	5,198	490,530	-9.2	918	1,464,694	14.5	4,729	497,551	-12.5	737
		12月	1,829,549	15.4	4,448	503,546	-4.1	922	1,726,697	14.1	5,595	515,569	-9.8	728
2025年	1月	2,001,302	15.3	5,635	461,517	-3.6	934	1,768,401	21.3	4,634	453,965	-5.6	722	
	2月	1,747,155	10.5	4,768	449,924	-9.4	888	1,114,350	-7.3	3,660	497,019	-8.8	723	
	3月	1,845,862	16.4	3,540	510,562	-3.2	871	1,612,370	11.0	3,266	559,539	-2.0	706	
	4月	1,824,828	15.8	3,364	429,213	-16.4	896	1,640,768	8.3	2,961	492,547	-8.7	709	
	5月	1,649,652	-7.4	3,603	435,163	-12.4	907	1,811,852	16.2	2,675	487,363	-10.1	711	
	6月	1,680,551	-7.8	5,791	454,527	1.4	895	1,627,180	1.4	3,649	476,953	-13.8	747	
	7月	2,032,339	1.2	3,717	477,914	2.5	934	1,759,368	10.1	3,874	517,043	-5.7	741	
	8月	2,003,007	4.4	3,206	472,136	0.7	950	1,852,250	11.9	3,559	477,024	-8.0	708	
	9月	1,814,384	-9.5	3,488			913	1,625,079	13.7	2,595	459,058	-6.4	684	
	10月	1,789,108	-8.5	2,916			887			2,269			683	
	11月													
	12月													

		日中航路(トンベース)						アジア域内航路			(参考) BDI	(参考) 円ドルレート
		日本⇒中国			中国⇒日本						指数	円/ドル
		荷動き量	伸び率	運賃指数 (Drewry)	荷動き量	伸び率	運賃指数 (Drewry)	CTS 荷動き量	伸び率	運賃指数 (Drewry)		
		トン	%	ドル/40ft	トン	%	ドル/40ft	TEU	%	ドル/40ft		
年別	2020年	9,896,928	1.8	778	19,725,440	-8.3	1,100	43,261,394	-0.4	918	1,056	106.8
	2021年	9,440,020	-4.6	992	21,883,925	10.9	1,628	47,183,178	9.1	1,566	2,931	109.8
	2022年	8,598,288	-8.9	826	21,670,780	-1.0	1,866	46,675,372	-1.1	1,694	1,930	131.5
	2023年	7,706,973	-10.4	580	20,456,435	-5.6	1,329	45,157,415	-3.3	1,013	1,398	140.5
	2024年	7,553,791	-2.0	575	20,938,332	2.4	1,243	47,433,331	5.0	912	1,747	151.5
四半期別	2022年	1-3月	-6.3	845	5,301,964	2.3	1,852	10,777,170	2.5	1,902	2,020	116.2
		4-6月	-9.8	839	5,538,700	-0.7	2,104	12,652,081	2.0	1,827	2,518	129.7
		7-9月	-7.8	793	5,472,435	0.4	1,789	11,733,378	-1.1	1,614	1,659	138.4
		10-12月	-11.4	827	5,357,681	-5.5	1,718	11,512,743	-7.2	1,433	1,522	141.5
	2023年	1-3月	-16.4	745	5,100,324	-3.8	1,552	10,071,617	-6.5	1,353	992	132.4
		4-6月	-12.8	597	5,205,774	-6.0	1,422	11,504,362	-9.1	1,054	1,326	137.3
		7-9月	-8.1	474	4,964,721	-9.3	1,223	11,729,183	-0.0	832	1,194	144.5
		10-12月	-4.2	502	5,185,616	-3.2	1,120	11,852,253	2.9	813	2,079	147.8
	2024年	1-3月	1.1	656	4,951,538	-2.9	1,225	10,656,532	5.8	838	1,833	148.6
		4-6月	1.1	527	5,382,000	3.4	1,192	12,041,958	4.7	880	1,849	155.9
		7-9月	-7.0	533	5,153,872	3.8	1,306	12,215,817	4.1	976	1,869	148.9
		10-12月	-2.9	582	5,450,922	5.1	1,249	12,519,024	5.6	955	1,435	152.5
	2025年	1-3月	0.2	558	5,202,244	5.1	1,333	11,224,972	5.3	876	1,118	152.4
		4-6月	-2.7	597	5,616,351	4.4	1,389	12,883,019	7.0	931	1,464	144.5
		7-9月	0.7	629	5,436,160	5.5	1,322	12,692,038	3.9	878	1,981	147.5
		10-12月										
	2023年	1月	-15.7	843	1,913,594	-6.3	1,587	3,340,046	-13.3	1,387	909	130.4
		2月	-18.4	718	1,283,080	-12.1	1,484	2,952,450	-2.9	1,342	658	133.0
		3月	-15.0	673	1,903,650	5.7	1,586	3,779,121	-2.7	1,330	1,410	133.7
		4月	-13.7	628	1,692,409	4.3	1,462	3,415,490	-10.0	1,234	1,480	133.5
		5月	-10.2	647	1,745,067	-7.3	1,419	4,122,682	-9.1	1,007	1,416	137.1
		6月	-14.2	516	1,768,298	-13.1	1,385	3,966,190	-8.3	920	1,082	141.4
		7月	-12.5	473	1,622,867	-14.3	1,263	3,885,171	-2.8	849	1,040	140.9
		8月	-10.5	474	1,629,567	-13.8	1,299	4,036,232	-2.0	829	1,150	144.8
		9月	-0.6	475	1,712,287	1.5	1,108	3,807,780	5.3	819	1,393	147.8
		10月	-4.0	515	1,698,774	-6.2	1,136	4,193,027	6.8	809	1,868	149.6
		11月	-8.1	484	1,822,385	-3.2	1,146	4,063,888	5.4	825	1,831	149.7
		12月	-0.4	508	1,664,457	0.0	1,077	3,595,338	-3.6	806	2,538	144.0
月別	2024年	1月	19.4	843	1,854,304	-3.1	1,208	3,755,419	12.4	848	1,617	146.3
		2月	-7.6	598	1,501,264	17.0	1,282	3,065,207	3.8	854	1,650	149.6
		3月	-1.8	528	1,595,970	-16.2	1,186	3,835,906	1.5	813	2,233	149.8
		4月	2.3	668	1,825,492	7.9	1,257	3,606,104	5.6	847	1,731	153.9
		5月	3.5	442	1,848,923	6.0	1,189	4,370,908	6.0	855	1,895	155.9
		6月	-2.3	470	1,707,585	-3.4	1,131	4,064,946	2.5	939	1,922	157.9
		7月	-2.3	542	1,850,919	14.1	1,510	4,159,080	7.1	1,058	1,925	157.5
		8月	-7.6	532	1,589,642	-2.5	1,241	4,191,244	3.8	962	1,716	146.3
		9月	-11.0	526	1,713,311	0.1	1,166	3,865,493	1.5	908	1,965	143.0
		10月	-3.5	573	1,830,608	7.8	1,167	4,308,394	2.8	886	1,667	149.9
		11月	-0.2	570	1,826,862	0.2	1,289	4,182,815	2.9	1,003	1,540	153.7
		12月	-5.0	602	1,793,452	7.7	1,290	4,027,815	12.0	975	1,099	153.8
	2025年	1月	-7.9	583	2,023,443	9.1	1,305	3,771,621	0.4	889	930	156.5
		2月	12.7	548	1,379,240	-8.1	1,284	3,340,158	9.0	855	892	151.6
		3月	-4.5	543	1,799,561	12.8	1,410	4,113,193	7.2	883	1,532	149.1
		4月	0.3	520	1,885,830	3.3	1,427	3,929,381	9.0	924	1,363	144.1
		5月	-6.3	581	1,879,843	1.7	1,372	4,607,281	5.4	911	1,344	144.9
		6月	-2.3	691	1,850,678	8.4	1,368	4,346,357	6.9	957	1,686	144.5
		7月	1.2	690	1,938,197	4.7	1,308	4,260,517	2.4	925	1,819	147.2
		8月	-1.2	618	1,651,995	3.9	1,326	4,390,062	4.7	856	2,000	147.5
		9月	2.0	579	1,845,968	7.7	1,332	4,041,459	4.6	852	2,124	147.9
		10月		574			1,328			843	1,996	151.4
		11月										
		12月										

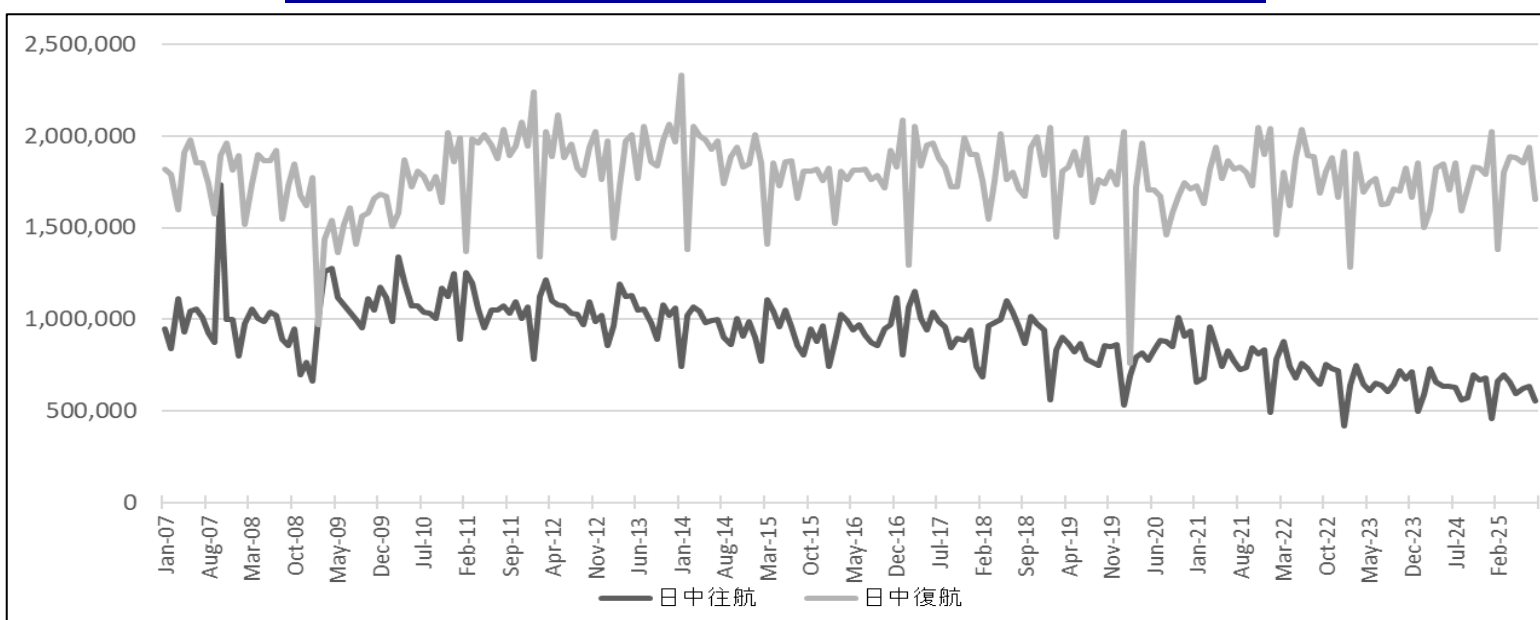
図－１ 北米航路におけるコンテナ輸送量の推移（単位：TEU）



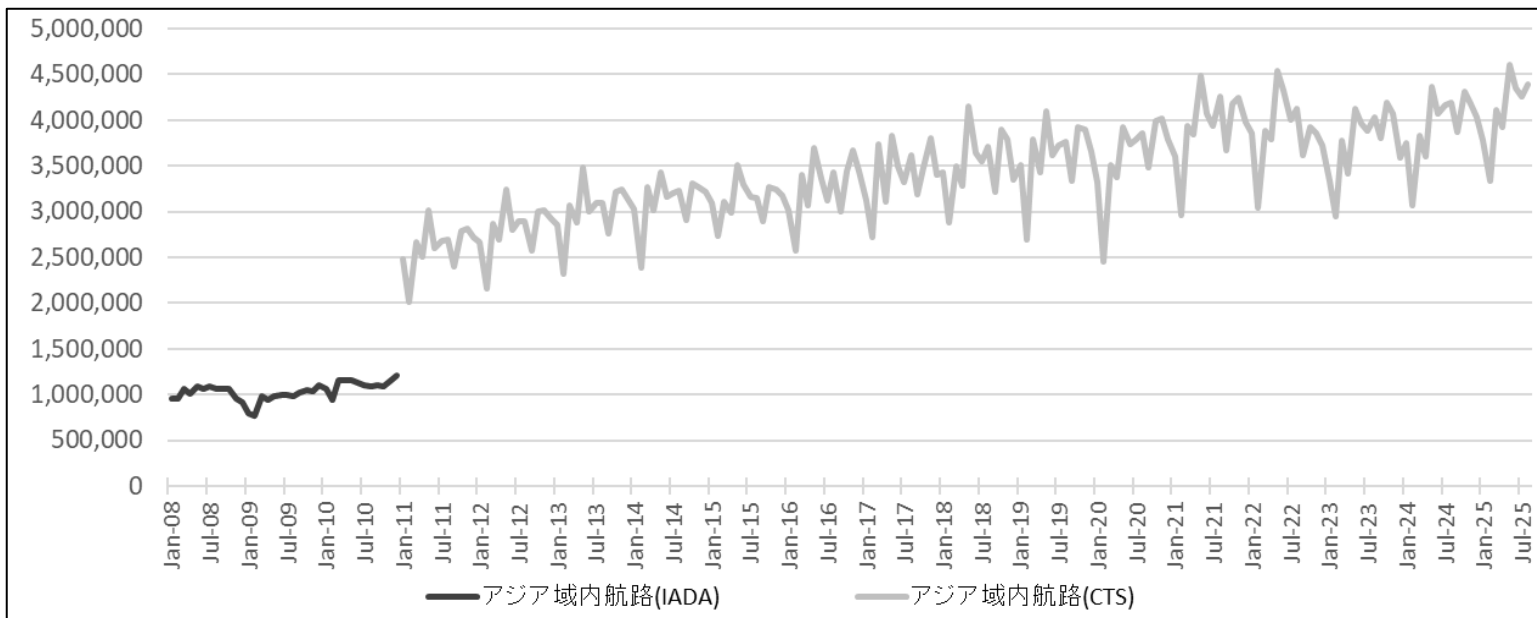
図－２ 欧州航路におけるコンテナ輸送量の推移（単位：TEU）



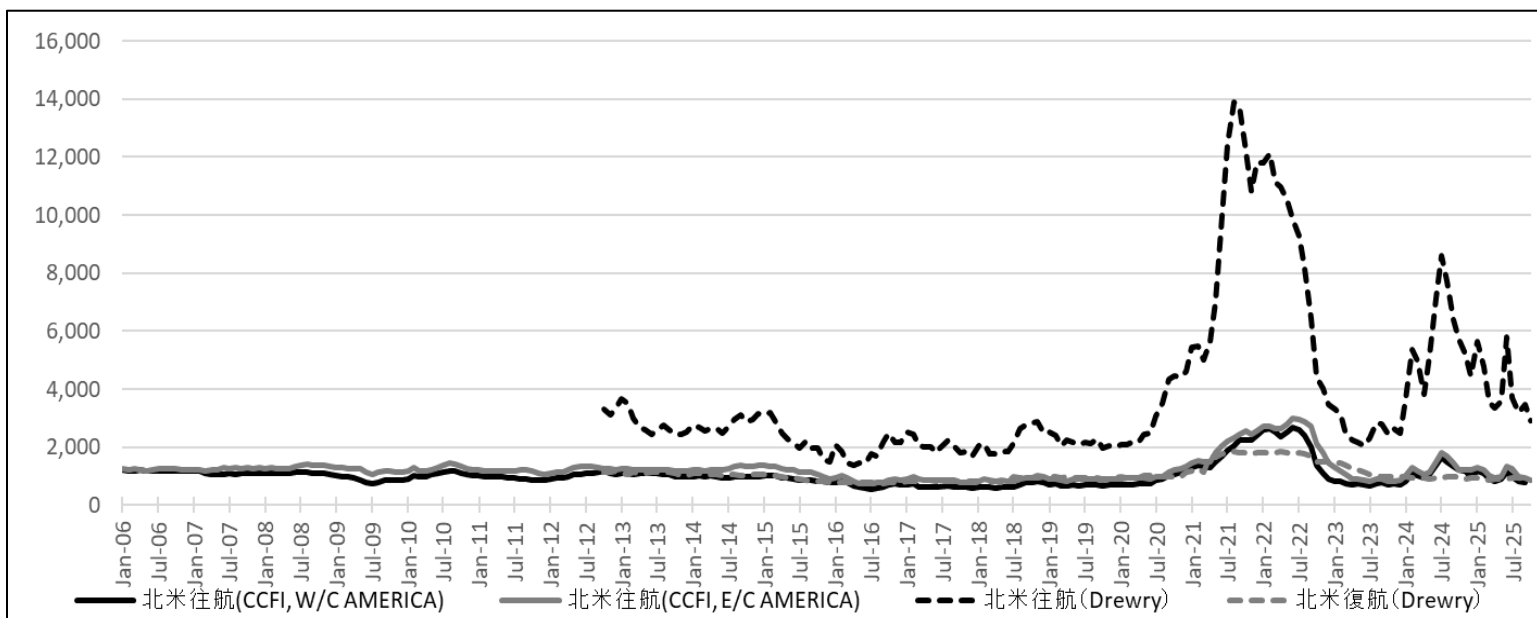
図－３ 日中航路におけるコンテナ輸送量の推移（単位：トン）



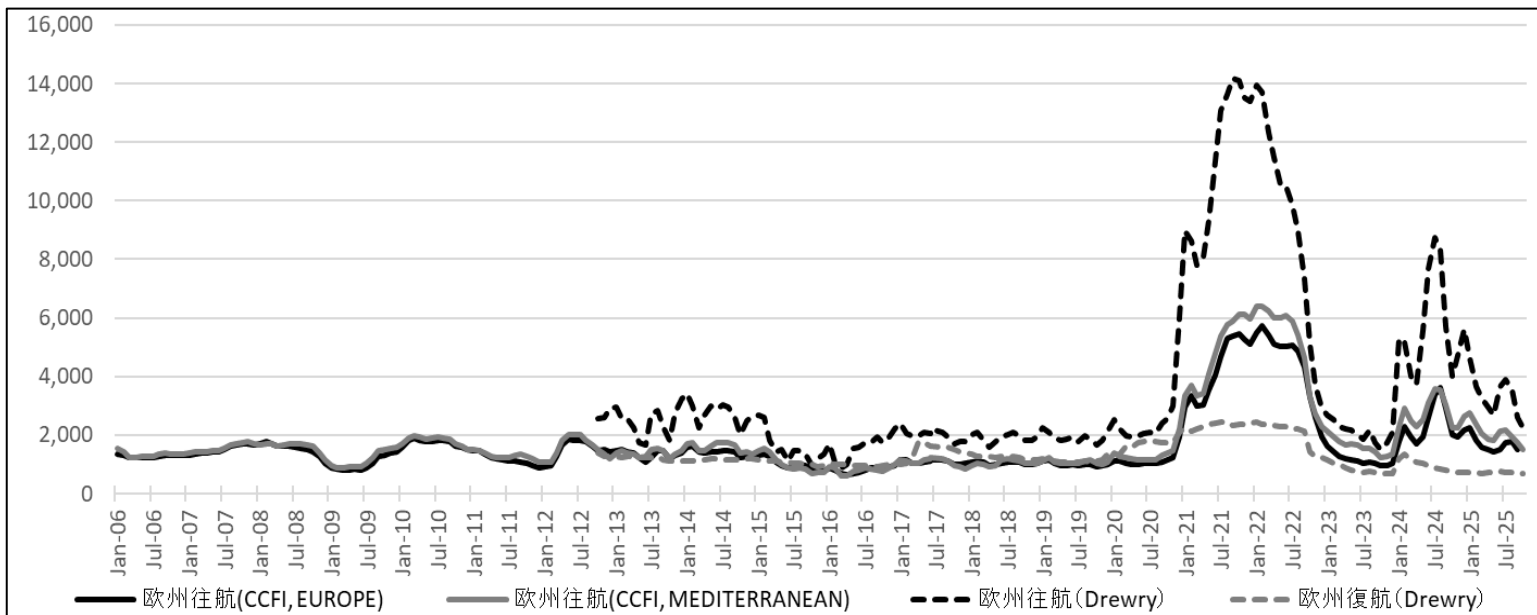
図－４ アジア域内航路におけるコンテナ輸送量の推移（単位：TEU）



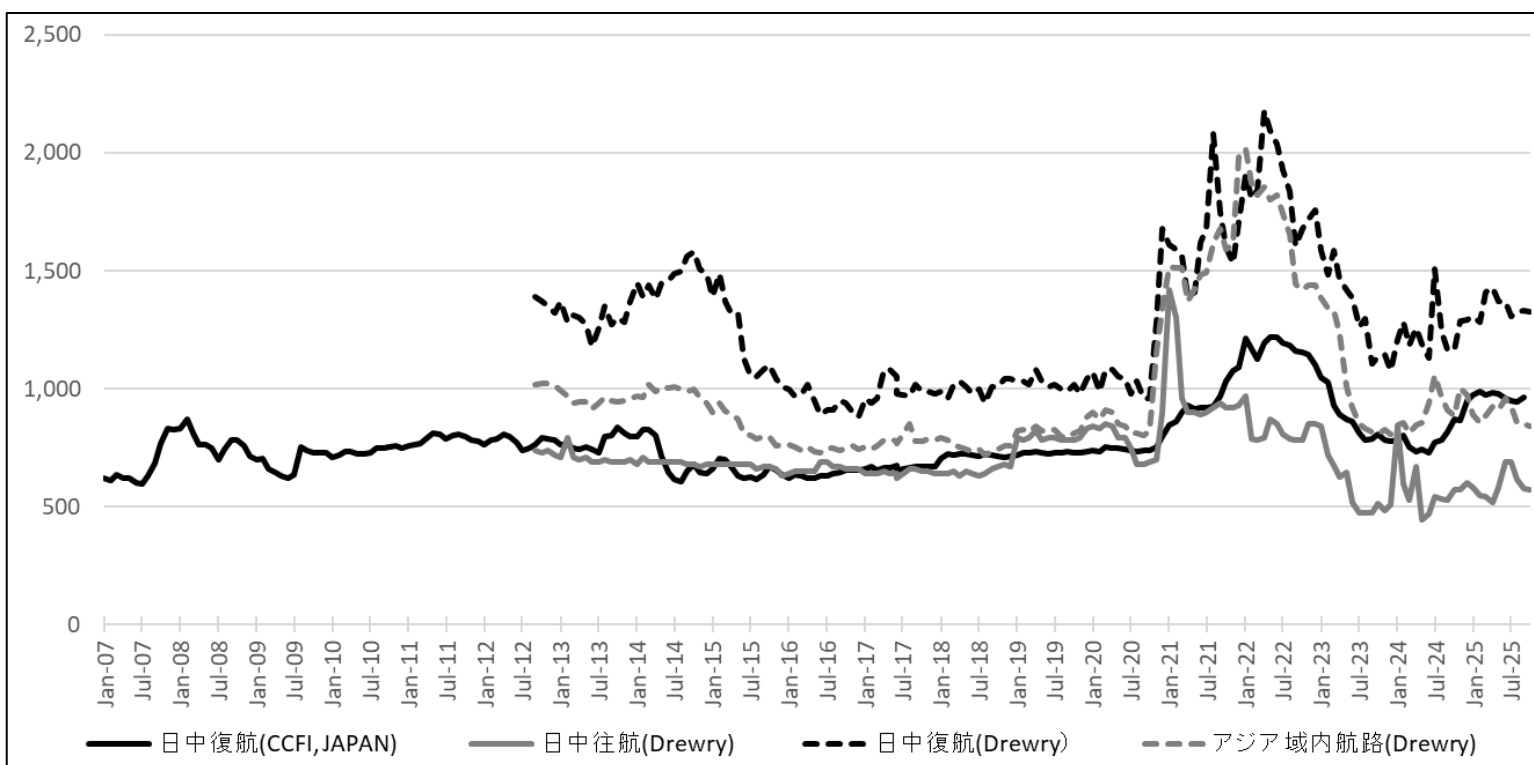
図－５ 北米航路における運賃指数の推移（単位：指数（CCFI）、US\$/40ft（Drewry））



図－６ 欧州航路における運賃指数の推移（単位：指数（CCFI）、US\$/40ft（Drewry））



図－7 日中航路・アジア域内航路における運賃指数の推移（単位：指数（CCFI）、US\$/40ft（Drewry））



#### （参考） 輸送量・運賃データの出所

- 北米航路輸送量
  - PIERS（Port Import/Export Reporting Service）データ（IHS Markit）
- 欧州航路輸送量
  - Container Trades Statistics Ltd.（CTS 社）
- アジア域内航路輸送量
  - Container Trades Statistics Ltd.（CTS 社）、IADA アジア域内配船主要船社取りまとめデータ
- 日中航路輸送量（トンベース）
  - （公財）日本海事センター企画研究部（注：財務省貿易統計に基づきトンベースで推計）
- 北米航路、欧州航路運賃指数（Drewry）
  - Drewry “Container Freight Rate Insight”
    - 北米往航：Transpacific EB Rate Index (US\$/40ft)
    - 北米復航：Transpacific WB Rate Index (US\$/40ft)
    - 欧州往航：Asia-Europe WB Rate Index (US\$/40ft)
    - 欧州復航：Asia-Europe EB Rate Index (US\$/40ft)
- 北米航路、欧州航路運賃指数（CCFI）
  - 上海航運交易所 <https://en.sse.net.cn/home>
- アジア域内航路運賃指数
  - Drewry “Container Freight Rate Insight”：Intra-Asia Freight Rate Index(US\$/40ft)
- 日中航路運賃指数
  - 上海航運交易所発表の中国輸出コンテナ運賃指数（CCFI）
  - Drewry “Container Freight Rate Insight”（中国（上海）と日本（横浜）間の運賃）
- BDI（バルチック海運指数）
  - Clarkson Research “Shipping Intelligence Network”
- 円ドルレート
  - FRB ウェブサイト <https://www.federalreserve.gov/data.htm>