

主要コンテナ航路の荷動き動向（速報値*）

（公財）日本海事センター・企画研究部

（公財）日本海事センター・企画研究部は、PIERS（Port of Import/Export Reporting Service）の統計データをもとに、「日本・アジア／米国間のコンテナ貨物の荷動き動向」を毎月発表しております。それに加えて、欧州航路、日中航路、アジア域内航路の荷動き動向も発表しております。

主要航路の荷動きのポイント

北 米 航 路

往航（2025 年 12 月）1,667,852TEU（8.8%減）（2024 年 12 月：1,829,549TEU）

《25 年年計（速報値）は、前年比 0.5%増の 2,176.8 万 TEU》

復航（2025 年 10 月）526,696TEU（23.2%増）（2024 年 10 月：427,556TEU）

- ◆ 北米往航（アジアから米国）は、前年比 8.8%減で 4 か月連続のマイナス。
2025 年 12 月の北米往航運賃指数は、前年比 30.6 %減の 3,087 ドル/40ft で 11 か月連続のマイナス。
- ◆ 北米復航（米国からアジア）は、前年比 23.2%増で 5 か月連続のプラス。
2025 年 12 月の北米復航運賃指数は、前年比 4.7 %減の 879 ドル/40ft で 41 か月連続のマイナス。

欧 州 航 路

往航（2025 年 11 月）1,678,841TEU（15.5 %増）（2024 年 11 月：1,453,143TEU）

《11 月単月の値としては過去最高を更新 ※速報値》

復航（2025 年 11 月）524,763TEU（5.4%増）（2024 年 11 月：498,054TEU）

- ◆ 欧州往航（アジアから欧州）は、前年比 15.5 %増で 2 か月ぶりのプラス。
2025 年 12 月の欧州往航運賃指数は、前年比 45.5 %減の 3,048 ドル/40ft で 12 か月連続のマイナス。
- ◆ 欧州復航（欧州からアジア）は、前年比 5.4%増で 17 か月ぶりのプラス。
2025 年 12 月の欧州復航運賃指数は、前年比 5.6 %減の 687 ドル/40ft で 12 か月連続のマイナス。

日 中 航 路

往航（2025 年 11 月）646,598 トン（3.6%減）（2024 年 11 月：670,565 トン）

復航（2025 年 11 月）1,867,700 トン（2.2%増）（2024 年 11 月：1,826,880 トン）

- ◆ 日中往航（日本から中国）は、前年比 3.6%減で 2 か月連続のマイナス。
金額ベースでは、前年比 3.3%減の 8,157 億円で 2 か月連続のプラス。
2025 年 12 月の横浜-上海間の運賃は、前年比 10.0 %減の 542 ドル/40ft で 2 か月連続のマイナス。
- ◆ 日中復航（中国から日本）は、前年比 2.2%増で 9 か月連続のプラス。
金額ベースでは、前年比 5.4 %増の 1 兆 6,967 億円で 6 か月連続のプラス。
2025 年 12 月の上海-横浜間の運賃は、前年比 2.6%増の 1,323 ドル/40ft で 5 か月連続のプラス。

アジア域内航路

（2025 年 11 月）4,400,351TEU（5.2%増）（2024 年 11 月：4,182,815TEU）

《11 月単月の値としては過去最高を更新 ※速報値》

- ◆ アジア域内航路は、前年比 5.2%増の 440.0 万 TEU で 23 か月連続のプラス。
2025 年 12 月のアジア域内運賃指数は、前年比 8.4 %減の 893 ドル/40ft で 6 か月連続のマイナス。

*速報値ベースでの発表のため、後に修正が加わる場合がある。

*日中航路荷動き量は財務省「貿易統計」をもとにした（公財）日本海事センターによるトンベースでの推計。

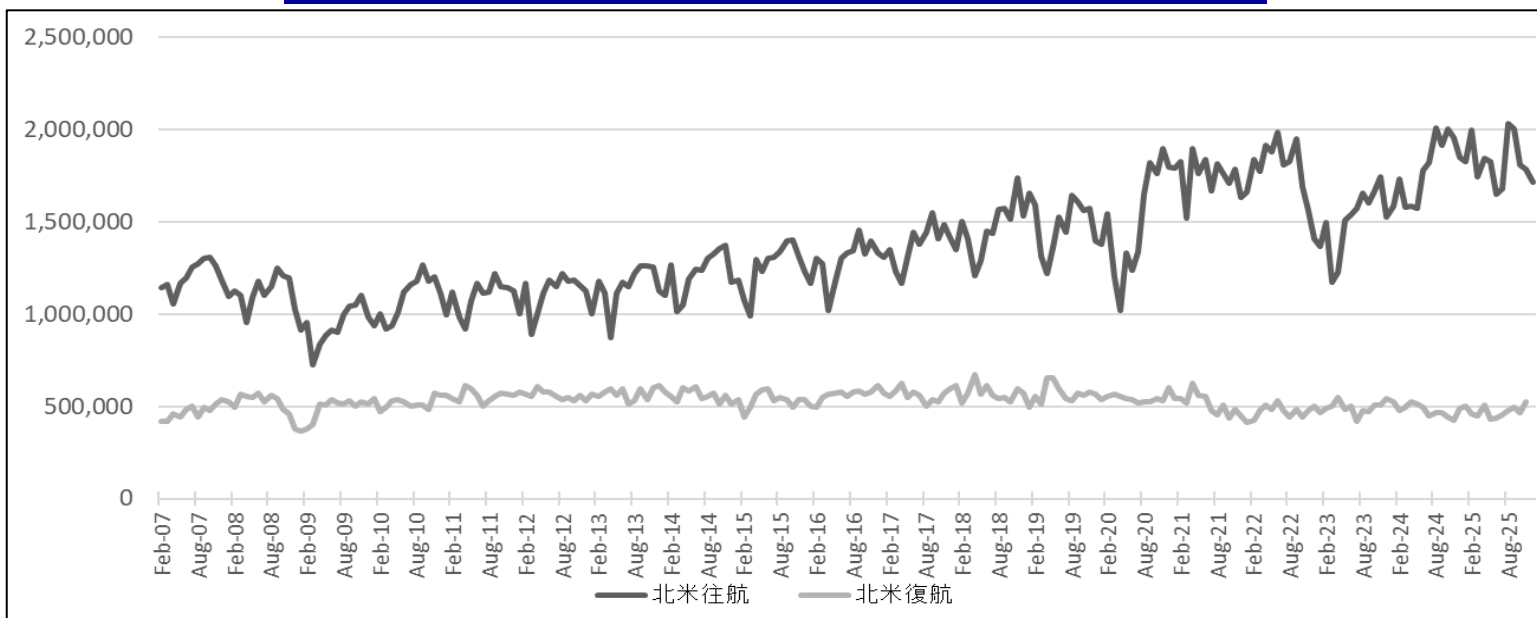
*運賃指数は Drewry, *Container Freight Rate Insight* に基づく。

【表】主要航路のコンテナ荷動き量と運賃指数（2026年1月27日現在）

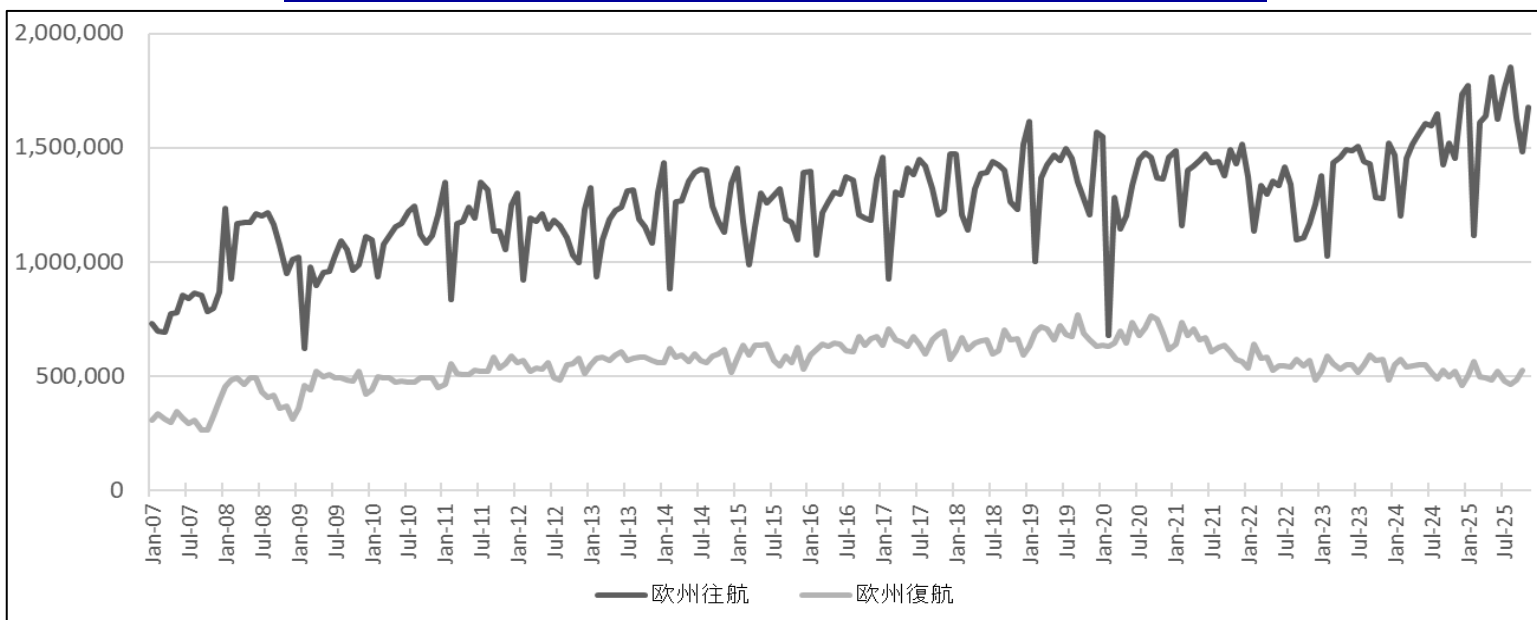
		北米航路						欧州航路							
		アジア⇒米国			米国⇒アジア			アジア⇒欧州			欧州⇒アジア				
		荷動き量	伸び率	運賃指数 (Drewry)	荷動き量	伸び率	運賃指数 (Drewry)	荷動き量	伸び率	運賃指数 (Drewry)	荷動き量	伸び率	運賃指数 (Drewry)		
		TEU	%	ドル/40ft	TEU	%	ドル/40ft	TEU	%	ドル/40ft	TEU	%	ドル/40ft		
年別	2021年	20,892,354	13.5	9,454	6,032,954	-8.0	1,628	17,068,801	8.2	11,339	7,750,954	-5.6	2,338		
	2022年	21,009,583	0.6	8,512	5,734,577	-4.9	1,721	15,380,937	-9.9	9,199	6,731,417	-13.2	2,050		
	2023年	18,315,288	-12.8	2,571	5,979,912	4.3	1,163	16,720,823	8.7	2,088	6,567,887	-2.4	822		
	2024年	21,650,687	18.2	5,689	5,762,717	-3.6	943	18,181,297	8.7	5,709	6,325,288	-3.7	960		
	2025年	21,768,231	0.5	3,859			904			3,242			709		
四半期別	2022年	1-3月	5,525,162	5.3	11,687	1,414,913	-16.3	1,821	4,020,154	-0.7	13,332	1,736,165	-12.9	2,393	
		4-6月	5,677,914	7.7	10,446	1,494,747	-6.2	1,816	3,983,201	-8.2	10,835	1,685,784	-17.4	2,299	
		7-9月	5,470,863	3.5	7,953	1,373,849	-1.6	1,758	3,849,978	-9.4	8,718	1,628,566	-14.5	2,200	
		10-12月	4,335,644	-14.7	3,963	1,451,068	7.4	1,490	3,527,604	-20.5	3,912	1,680,902	-7.3	1,309	
	2023年	1-3月	3,897,726	-29.5	2,963	1,544,291	9.1	1,425	3,833,652	-4.6	2,499	1,588,714	-8.5	1,053	
		4-6月	4,626,178	-18.5	2,158	1,404,286	-6.1	1,218	4,432,092	11.3	2,132	1,630,868	-3.3	815	
		7-9月	4,931,493	-9.9	2,650	1,458,706	6.2	1,030	4,377,071	13.7	1,924	1,613,129	-0.9	732	
		10-12月	4,859,891	12.1	2,512	1,572,629	8.4	977	4,078,008	15.6	1,795	1,735,176	3.2	689	
	2024年	1-3月	4,902,540	25.8	4,680	1,502,583	-2.7	953	4,124,011	7.6	4,832	1,601,804	0.8	1,232	
		4-6月	5,180,164	12.0	5,377	1,457,968	3.8	924	4,682,981	5.7	5,655	1,629,223	-0.1	1,016	
		7-9月	5,932,640	20.3	7,582	1,380,534	-5.4	960	4,667,686	6.6	7,572	1,551,311	-3.8	846	
		10-12月	5,635,343	16.0	5,118	1,421,632	-9.6	937	4,706,619	15.4	4,776	1,542,950	-11.1	745	
	2025年	1-3月	5,594,358	14.1	4,648	1,422,003	-5.4	898	4,500,787	9.1	3,853	1,517,585	-5.3	717	
		4-6月	5,155,281	-0.5	4,253	1,319,124	-9.5	899	5,076,126	8.4	3,095	1,466,897	-10.0	722	
		7-9月	5,848,793	-1.4	3,470	1,439,219	4.3	932	5,244,166	12.4	3,343	1,462,586	-5.7	711	
		10-12月	5,169,799	-8.3	3,063			885			2,675			687	
	月別	2023年	1月	1,495,645	-18.6	3,303	489,732	14.6	1,460	1,376,055	-11.2	2,689	481,287	-14.4	1,152
			2月	1,172,262	-33.9	3,141	502,812	4.8	1,448	1,023,397	-9.7	2,512	520,868	-2.7	1,020
			3月	1,229,819	-35.8	2,444	551,747	8.7	1,368	1,434,200	7.4	2,295	586,559	-8.1	988
			4月	1,510,469	-19.6	2,230	484,154	-0.1	1,274	1,457,145	12.5	2,203	555,806	-4.0	871
			5月	1,539,901	-22.6	2,179	501,708	-5.5	1,224	1,490,548	10.0	2,172	528,517	-8.9	808
			6月	1,575,808	-12.9	2,066	418,424	-12.7	1,155	1,484,399	11.4	2,021	546,545	3.8	767
			7月	1,659,522	-9.1	2,306	477,755	7.2	1,062	1,510,423	6.8	1,864	550,896	1.0	732
			8月	1,601,664	-17.9	2,844	470,501	-3.3	1,029	1,436,916	7.5	2,156	513,507	-5.5	748
			9月	1,670,307	-1.4	2,800	510,450	15.7	999	1,429,732	30.1	1,753	548,726	1.7	715
			10月	1,744,411	11.8	2,447	507,384	6.0	975	1,281,884	15.7	1,522	592,219	3.5	697
			11月	1,530,057	8.6	2,625	540,406	7.4	986	1,277,303	9.5	1,760	567,923	4.7	688
			12月	1,585,423	16.0	2,465	524,839	11.8	971	1,518,821	21.2	2,104	575,034	1.5	683
2024年		1月	1,734,999	16.0	3,684	478,605	-2.3	963	1,467,144	6.6	5,309	483,583	0.5	1,207	
		2月	1,581,762	34.9	5,381	496,767	-1.2	953	1,203,469	17.6	5,186	546,834	5.0	1,333	
		3月	1,585,779	28.9	4,976	527,211	-4.4	943	1,453,398	1.3	4,002	571,387	-2.6	1,157	
		4月	1,576,158	4.3	3,832	513,119	6.0	932	1,517,553	4.1	3,731	537,274	-3.3	1,080	
		5月	1,782,068	15.7	5,158	496,657	-1.0	916	1,559,419	4.6	5,568	542,575	2.7	1,025	
		6月	1,821,938	15.6	7,142	448,192	7.1	925	1,606,009	8.2	7,667	549,374	0.5	943	
		7月	2,007,965	21.0	8,611	466,441	-2.4	941	1,597,650	5.8	8,726	549,615	-0.2	876	
		8月	1,918,940	19.8	7,729	469,073	-0.3	963	1,646,873	14.6	8,309	513,457	-0.0	848	
		9月	2,005,735	20.1	6,407	445,020	-12.8	975	1,423,163	-0.5	5,682	488,239	-11.0	813	
		10月	1,955,680	12.1	5,707	427,556	-15.7	970	1,520,620	18.6	4,003	526,981	-11.0	770	
		11月	1,850,114	20.9	5,198	490,530	-9.2	918	1,453,143	13.8	4,729	498,054	-12.3	737	
		12月	1,829,549	15.4	4,448	503,546	-4.1	922	1,732,856	14.1	5,595	517,915	-9.9	728	
2025年		1月	2,001,319	15.3	5,635	461,517	-3.6	934	1,770,790	20.7	4,634	457,380	-5.4	722	
		2月	1,747,175	10.5	4,768	449,924	-9.4	888	1,117,147	-7.2	3,660	499,275	-8.7	723	
		3月	1,845,864	16.4	3,540	510,562	-3.2	871	1,612,850	11.0	3,266	560,930	-1.8	706	
		4月	1,825,098	15.8	3,364	429,213	-16.4	896	1,640,264	8.1	2,961	495,323	-7.8	709	
		5月	1,649,664	-7.4	3,603	435,168	-12.4	907	1,810,872	16.1	2,675	491,024	-9.5	711	
		6月	1,680,519	-7.8	5,791	454,743	1.5	895	1,624,990	1.2	3,649	480,550	-12.5	747	
		7月	2,032,439	1.2	3,717	478,291	2.5	934	1,761,919	10.3	3,874	521,787	-5.1	741	
		8月	2,003,451	4.4	3,206	494,977	5.5	950	1,851,381	12.4	3,559	478,548	-6.8	708	
		9月	1,812,903	-9.6	3,488	465,951	4.7	913	1,630,866	14.6	2,595	462,251	-5.3	684	
		10月	1,784,075	-8.8	2,916	526,696	23.2	887	1,480,476	-2.6	2,269	481,937	-8.5	683	
		11月	1,717,872	-7.1	3,187			890	1,678,841	15.5	2,709	524,763	5.4	690	
		12月	1,667,852	-8.8	3,087			879			3,048			687	

		日中航路(トンベース)						アジア域内航路			(参考) BDI	(参考) 円ドルレート
		日本⇒中国			中国⇒日本						指数	円/ドル
		荷動き量	伸び率	運賃指数 (Drewry)	荷動き量	伸び率	運賃指数 (Drewry)	CTS 荷動き量	伸び率	運賃指数 (Drewry)		
		トン	%	ドル/40ft	トン	%	ドル/40ft	TEU	%	ドル/40ft		
年別	2021年	9,440,020	-4.6	992	21,883,925	10.9	1,628	47,183,178	9.1	1,566	2,931	109.8
	2022年	8,598,288	-8.9	826	21,670,780	-1.0	1,866	46,675,372	-1.1	1,694	1,930	131.5
	2023年	7,706,973	-10.4	580	20,456,435	-5.6	1,329	45,157,415	-3.3	1,013	1,398	140.5
	2024年	7,553,791	-2.0	575	20,938,362	2.4	1,243	47,433,331	5.0	912	1,747	151.5
	2025年			586			1,343			891	1,684	149.6
四半期別	2022年	1-3月	-6.3	845	5,301,964	2.3	1,852	10,777,170	2.5	1,902	2,020	116.2
		4-6月	-9.8	839	5,538,700	-0.7	2,104	12,652,081	2.0	1,827	2,518	129.7
		7-9月	-7.8	793	5,472,435	0.4	1,789	11,733,378	-1.1	1,614	1,659	138.4
		10-12月	-11.4	827	5,357,681	-5.5	1,718	11,512,743	-7.2	1,433	1,522	141.5
	2023年	1-3月	-16.4	745	5,100,324	-3.8	1,552	10,071,617	-6.5	1,353	992	132.4
		4-6月	-12.8	597	5,205,774	-6.0	1,422	11,504,362	-9.1	1,054	1,326	137.3
		7-9月	-8.1	474	4,964,721	-9.3	1,223	11,729,183	-0.0	832	1,194	144.5
		10-12月	-4.2	502	5,185,616	-3.2	1,120	11,852,253	2.9	813	2,079	147.8
	2024年	1-3月	1.1	656	4,951,538	-2.9	1,225	10,656,532	5.8	838	1,833	148.6
		4-6月	1.1	527	5,382,000	3.4	1,192	12,041,958	4.7	880	1,849	155.9
		7-9月	-7.0	533	5,153,872	3.8	1,306	12,215,817	4.1	976	1,869	148.9
		10-12月	-2.9	582	5,450,952	5.1	1,249	12,519,024	5.6	955	1,435	152.5
	2025年	1-3月	0.2	558	5,202,244	5.1	1,333	11,224,972	5.3	876	1,118	152.4
		4-6月	-2.7	597	5,616,351	4.4	1,389	12,883,019	7.0	931	1,464	144.5
		7-9月	0.7	629	5,436,160	5.5	1,322	12,818,157	4.9	878	1,981	147.5
		10-12月		559			1,328			878	2,173	154.1
	2023年	1月	-15.7	843	1,913,594	-6.3	1,587	3,340,046	-13.3	1,387	909	130.4
		2月	-18.4	718	1,283,080	-12.1	1,484	2,952,450	-2.9	1,342	658	133.0
		3月	-15.0	673	1,903,650	5.7	1,586	3,779,121	-2.7	1,330	1,410	133.7
		4月	-13.7	628	1,692,409	4.3	1,462	3,415,490	-10.0	1,234	1,480	133.5
		5月	-10.2	647	1,745,067	-7.3	1,419	4,122,682	-9.1	1,007	1,416	137.1
		6月	-14.2	516	1,768,298	-13.1	1,385	3,966,190	-8.3	920	1,082	141.4
		7月	-12.5	473	1,622,867	-14.3	1,263	3,885,171	-2.8	849	1,040	140.9
		8月	-10.5	474	1,629,567	-13.8	1,299	4,036,232	-2.0	829	1,150	144.8
		9月	-0.6	475	1,712,287	1.5	1,108	3,807,780	5.3	819	1,393	147.8
		10月	-4.0	515	1,698,774	-6.2	1,136	4,193,027	6.8	809	1,868	149.6
		11月	-8.1	484	1,822,385	-3.2	1,146	4,063,888	5.4	825	1,831	149.7
		12月	-0.4	508	1,664,457	0.0	1,077	3,595,338	-3.6	806	2,538	144.0
月別	2024年	1月	19.4	843	1,854,304	-3.1	1,208	3,755,419	12.4	848	1,617	146.3
		2月	-7.6	598	1,501,264	17.0	1,282	3,065,207	3.8	854	1,650	149.6
		3月	-1.8	528	1,595,970	-16.2	1,186	3,835,906	1.5	813	2,233	149.8
		4月	2.3	668	1,825,492	7.9	1,257	3,606,104	5.6	847	1,731	153.9
		5月	3.5	442	1,848,923	6.0	1,189	4,370,908	6.0	855	1,895	155.9
		6月	-2.3	470	1,707,585	-3.4	1,131	4,064,946	2.5	939	1,922	157.9
		7月	-2.3	542	1,850,919	14.1	1,510	4,159,080	7.1	1,058	1,925	157.5
		8月	-7.6	532	1,589,642	-2.5	1,241	4,191,244	3.8	962	1,716	146.3
		9月	-11.0	526	1,713,311	0.1	1,166	3,865,493	1.5	908	1,965	143.0
		10月	-3.5	573	1,830,620	7.8	1,167	4,308,394	2.8	886	1,667	149.9
		11月	-0.2	570	1,826,880	0.2	1,289	4,182,815	2.9	1,003	1,540	153.7
		12月	-5.0	602	1,793,452	7.7	1,290	4,027,815	12.0	975	1,099	153.8
	2025年	1月	-7.9	583	2,023,443	9.1	1,305	3,771,621	0.4	889	930	156.5
		2月	12.7	548	1,379,240	-8.1	1,284	3,340,158	9.0	855	892	151.6
		3月	-4.5	543	1,799,561	12.8	1,410	4,113,193	7.2	883	1,532	149.1
		4月	0.3	520	1,885,830	3.3	1,427	3,929,381	9.0	924	1,363	144.1
		5月	-6.3	581	1,879,843	1.7	1,372	4,607,281	5.4	911	1,344	144.9
		6月	-2.3	691	1,850,678	8.4	1,368	4,346,357	6.9	957	1,686	144.5
		7月	1.2	690	1,938,197	4.7	1,308	4,260,519	2.4	925	1,819	147.2
		8月	-1.2	618	1,651,995	3.9	1,326	4,389,576	4.7	856	2,000	147.5
		9月	2.0	579	1,845,968	7.7	1,332	4,168,062	7.8	852	2,124	147.9
		10月	-0.2	574	1,856,381	1.4	1,328	4,518,871	4.9	843	1,996	151.4
		11月	-3.6	561	1,867,700	2.2	1,333	4,400,351	5.2	898	2,184	155.1
		12月		542			1,323			893	2,339	155.9

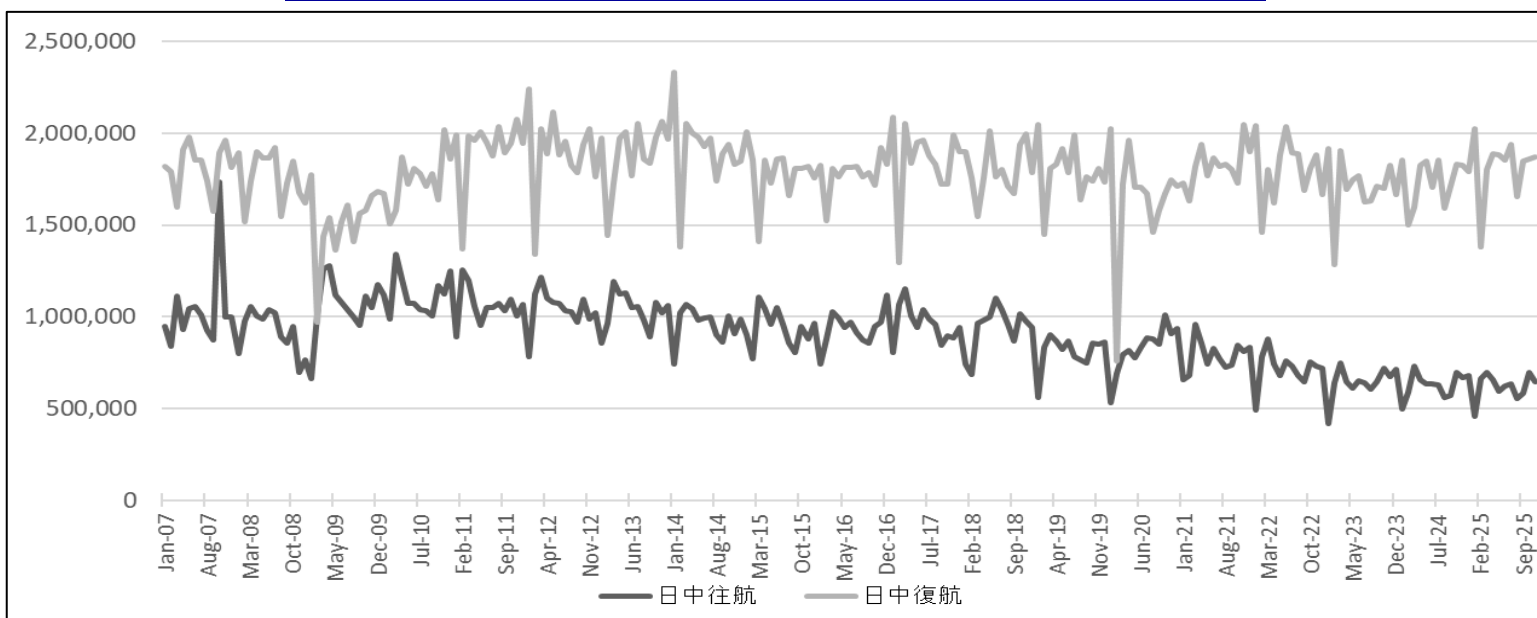
図－１ 北米航路におけるコンテナ輸送量の推移（単位：TEU）



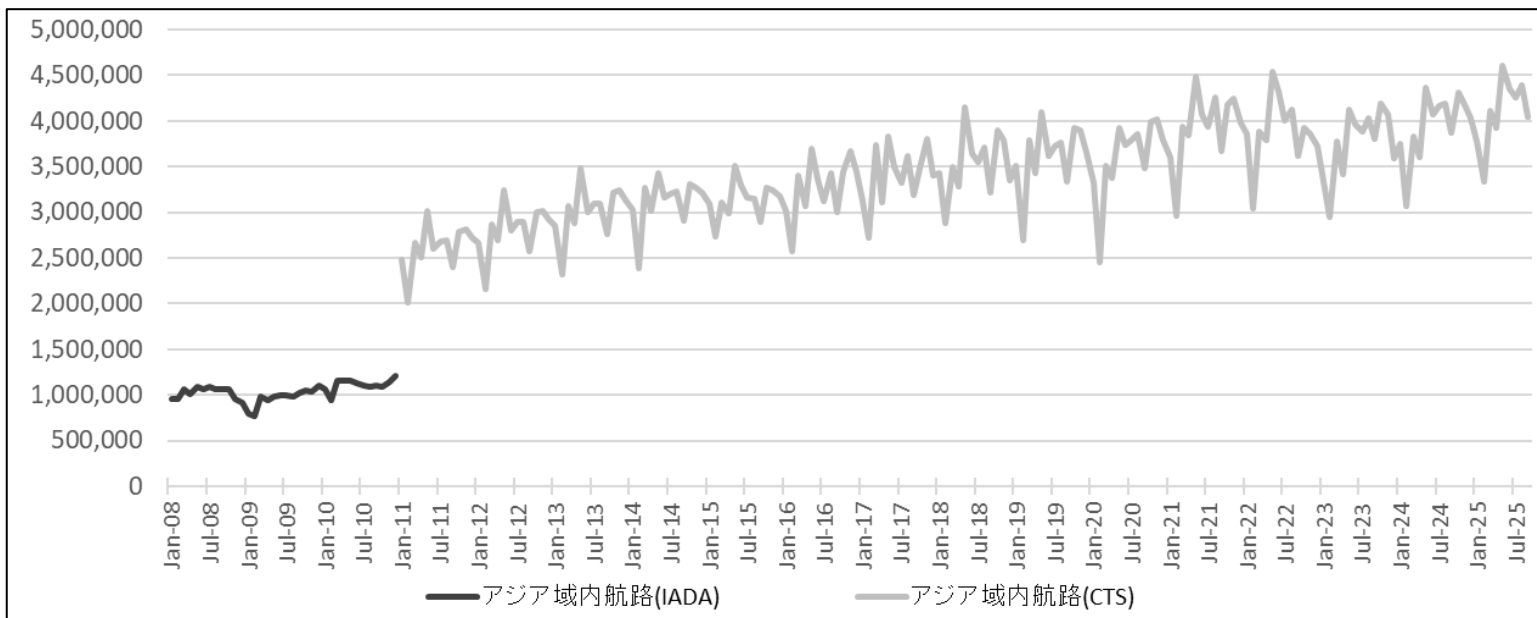
図－２ 欧州航路におけるコンテナ輸送量の推移（単位：TEU）



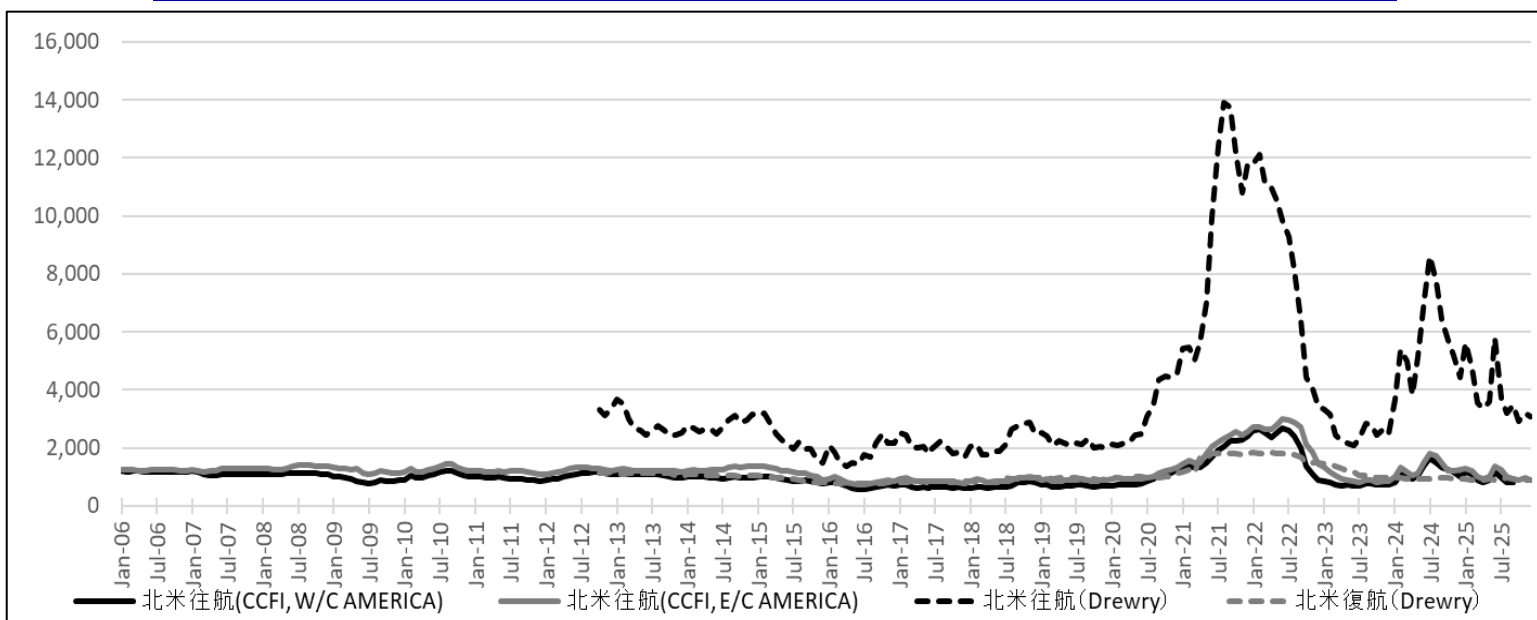
図－３ 日中航路におけるコンテナ輸送量の推移（単位：トン）



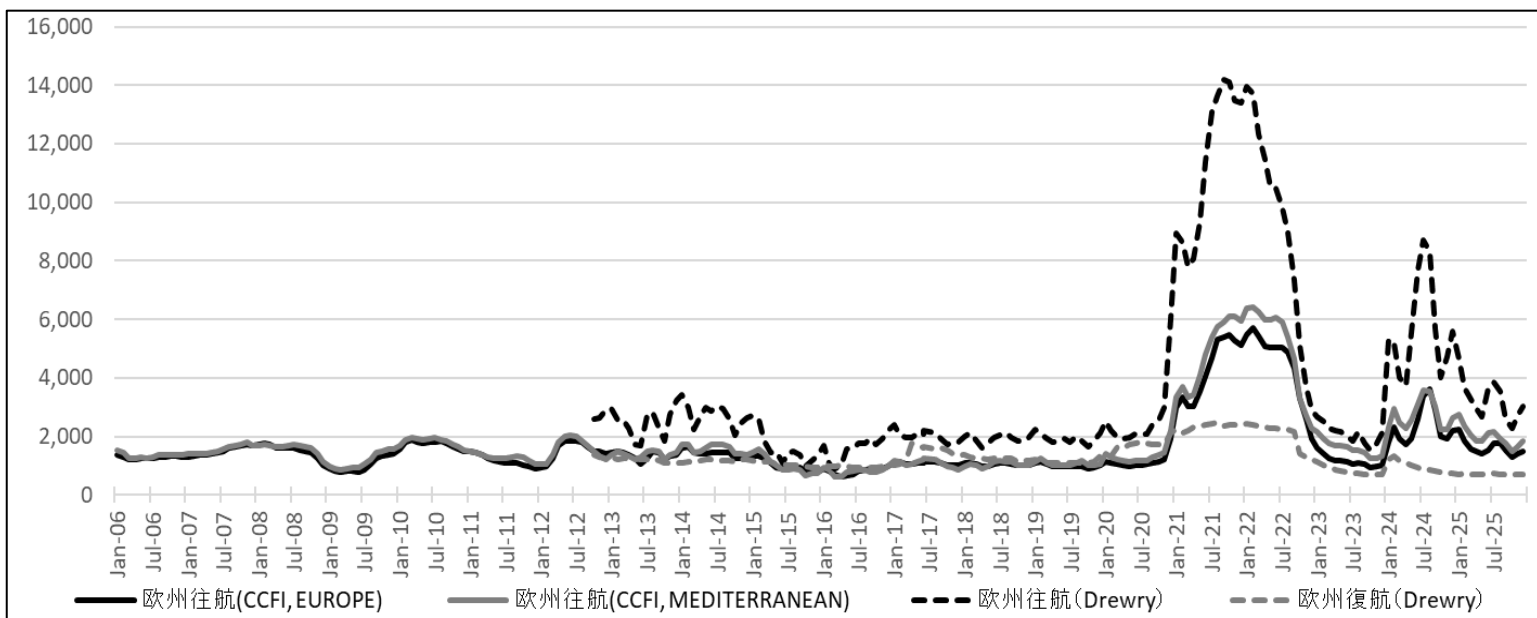
図－４ アジア域内航路におけるコンテナ輸送量の推移（単位：TEU）



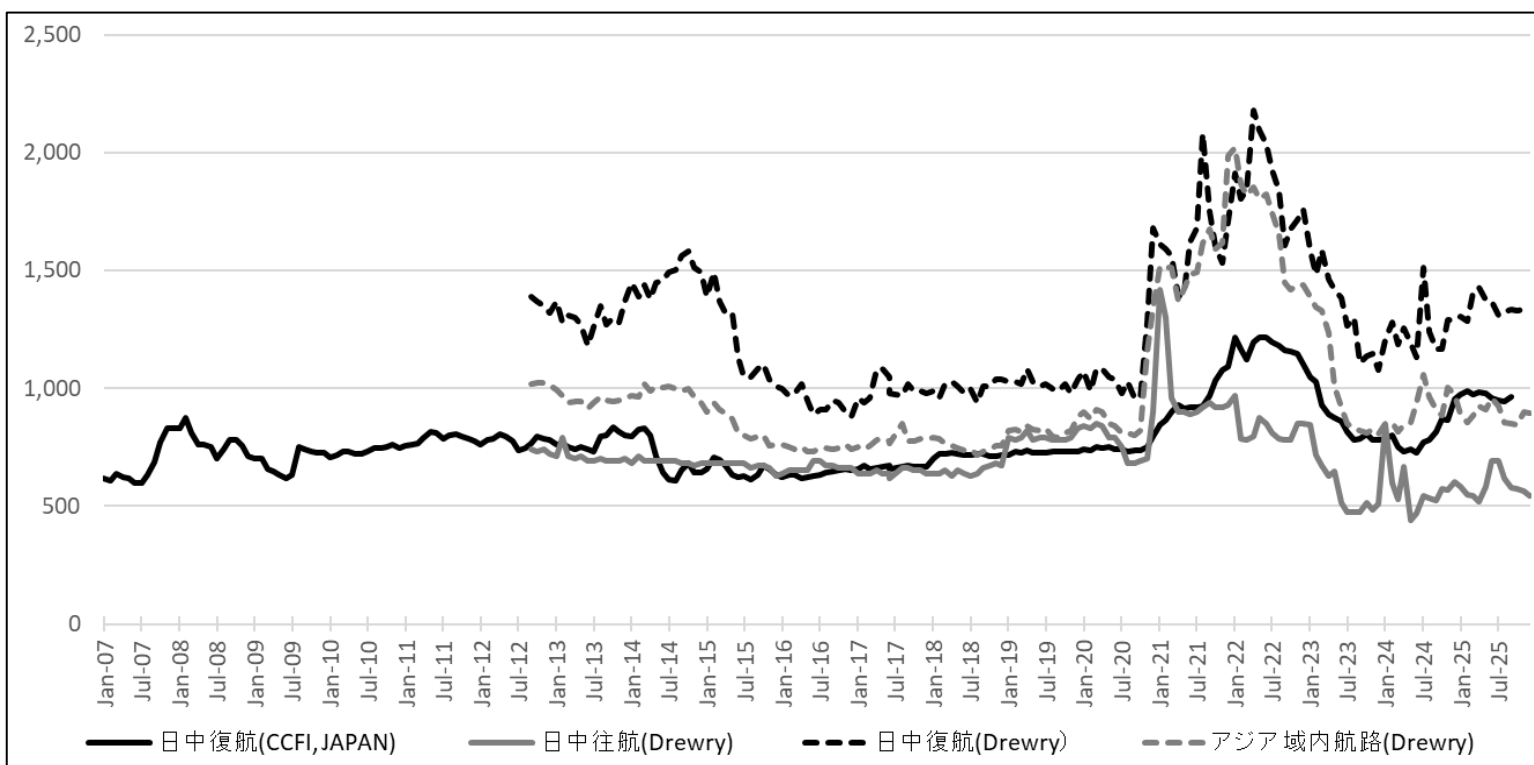
図－５ 北米航路における運賃指数の推移（単位：指数（CCFI）、US\$/40ft（Drewry））



図－６ 欧州航路における運賃指数の推移（単位：指数（CCFI）、US\$/40ft（Drewry））



図－7 日中航路・アジア域内航路における運賃指数の推移（単位：指数（CCFI）、US\$/40ft（Drewry））



（参考） 輸送量・運賃データの出所

- 1.北米航路輸送量
 - ・ PIERS（Port Import/Export Reporting Service）データ（IHS Markit）
- 2.欧州航路輸送量
 - ・ Container Trades Statistics Ltd.（CTS 社）
- 3.アジア域内航路輸送量
 - ・ Container Trades Statistics Ltd.（CTS 社）、IADA アジア域内配船主要船社取りまとめデータ
- 4.日中航路輸送量（トンベース）
 - ・（公財）日本海事センター企画研究部（注：財務省貿易統計に基づきトンベースで推計）
- 5.北米航路、欧州航路運賃指数（Drewry）
 - ・ Drewry “Container Freight Rate Insight”
 - 北米往航：Transpacific EB Rate Index (US\$/40ft)
 - 北米復航：Transpacific WB Rate Index (US\$/40ft)
 - 欧州往航：Asia-Europe WB Rate Index (US\$/40ft)
 - 欧州復航：Asia-Europe EB Rate Index (US\$/40ft)
- 6.北米航路、欧州航路運賃指数（CCFI）
 - ・ 上海航運交易所 <https://en.sse.net.cn/home>
- 7.アジア域内航路運賃指数
 - ・ Drewry “Container Freight Rate Insight”：Intra-Asia Freight Rate Index(US\$/40ft)
- 8.日中航路運賃指数
 - ・ 上海航運交易所発表の中国輸出コンテナ運賃指数（CCFI）
 - ・ Drewry “Container Freight Rate Insight”（中国（上海）と日本（横浜）間の運賃）
- 9.BDI（バルチック海運指数）
 - ・ Clarkson Research “Shipping Intelligence Network”
- 10.円ドルレート
 - ・ FRB ウェブサイト <https://www.federalreserve.gov/data.htm>