

## 主要コンテナ航路の荷動き動向（速報値\*）

（公財）日本海事センター・企画研究部

（公財）日本海事センター・企画研究部は、PIERS（Port of Import/Export Reporting Service）の統計データをもとに、「日本・アジア/米国間のコンテナ貨物の荷動き動向」を毎月発表しております。それに加えて、欧州航路、日中航路、アジア域内航路の荷動き動向も発表しております。

### 主要航路の荷動きのポイント

**北米航路** 往航（2026年4月）1,663,833TEU（8.8%減）（2025年4月：1,825,098TEU）  
 《中国積みが前年同月比17.5%減、ASEAN積みが同6.9%増、南アジア積みが同21.1%減》  
 復航（2026年2月）455,382TEU（1.3%増）（2025年2月：449,709TEU）

- ◆ 北米往航（アジアから米国）は、前年比8.8%減で8か月連続の減少。  
 日本積は、前年比9.1%増の62,609TEU  
 2026年4月の北米往航運賃指数は、前年比8.7%増の3,658ドル/40ftで15か月ぶりの増加。
- ◆ 北米復航（米国からアジア）は、前年比1.3%増で2か月連続の増加。  
 日本揚は、前年比7.0%減の40,356TEU  
 2026年4月の北米復航運賃指数は、前年比8.6%増の973ドル/40ftで3か月連続の増加。

**欧州航路** 往航（2026年3月）1,639,725TEU（1.7%増）（2025年3月：1,612,850TEU）  
 《26年第1四半期は、前年同期比15.0%増の517.6万TEU》  
 復航（2026年3月）558,471TEU（0.4%減）（2025年3月：560,930TEU）  
 《26年第1四半期は、前年同期比3.3%減の146.8万TEU》

- ◆ 欧州往航（アジアから欧州）は、前年比1.7%増で5か月連続の増加。  
 日本積は、前年比20.4%増の31,757TEU(26年1月)  
 2026年4月の欧州往航運賃指数は、前年比3.1%増の3,052ドル/40ftで16か月ぶりの増加。
- ◆ 欧州復航（欧州からアジア）は、前年比0.4%減で4か月連続の減少。  
 日本揚は、前年比5.7%減の41,528TEU(26年1月)  
 2026年4月の欧州復航運賃指数は、前年比13.8%増の807ドル/40ftで3か月連続の増加。

**日中航路** 往航（2026年3月）763,289トン（9.1%増）（2025年3月：699,583トン）  
 《26年第1四半期は、前年同期比3.1%増の187.8万トン》  
 復航（2026年3月）1,725,274トン（4.1%減）（2025年3月：1,799,561トン）  
 《26年第1四半期は、前年同期比7.6%増の559.8万トン》

- ◆ 日中往航（日本から中国）は、前年比9.1%増で2か月ぶりの増加。  
 金額ベースでは、前年比22.5%増の1兆152億円で2か月ぶりの増加。  
 2026年4月の横浜-上海間の運賃は、前年比13.7%増の591ドル/40ftで4か月連続の増加。
- ◆ 日中復航（中国から日本）は、前年比4.1%減で2か月ぶりの減少。  
 金額ベースでは、前年比0.1%減の1兆5,272億円で2か月ぶりの減少。  
 2026年4月の上海-横浜間の運賃は、前年比6.8%減の1,330ドル/40ftで2か月連続の減少。

**アジア域内航路**（2026年3月）4,291,116TEU（5.3%増）（2025年3月：4,076,833TEU）  
 《26年第1四半期は、前年同期比6.9%増の1,190.4万TEU》

- ◆ アジア域内航路は、前年比5.3%増の429.1万TEUで14か月連続の増加。  
 2026年4月のアジア域内運賃指数は、前年比1.7%増の940ドル/40ftで10か月ぶりの増加。

\*速報値ベースでの発表のため、後に修正が加わる場合がある。

\*日中航路荷動き量は財務省「貿易統計」をもとにした（公財）日本海事センターによるトンベースでの推計。

\*運賃指数はDrewry, *Container Freight Rate Insight*に基づく。

【表】主要航路のコンテナ荷動き量と運賃指数（2026年5月26日現在）

		北米航路						欧州航路						
		アジア⇒米国			米国⇒アジア			アジア⇒欧州			欧州⇒アジア			
		荷動き量	伸び率	運賃指数 (Drewry)	荷動き量	伸び率	運賃指数 (Drewry)	荷動き量	伸び率	運賃指数 (Drewry)	荷動き量	伸び率	運賃指数 (Drewry)	
		TEU	%	ドル/40ft	TEU	%	ドル/40ft	TEU	%	ドル/40ft	TEU	%	ドル/40ft	
年別	2021年	20,892,354	13.5	9,454	6,032,954	-8.0	1,628	17,068,801	8.2	11,339	7,750,954	-5.6	2,338	
	2022年	21,009,583	0.6	8,512	5,734,577	-4.9	1,721	15,380,937	-9.9	9,199	6,731,417	-13.2	2,050	
	2023年	18,315,288	-12.8	2,571	5,979,912	4.3	1,163	16,720,823	8.7	2,088	6,567,887	-2.4	822	
	2024年	21,650,687	18.2	5,689	5,762,717	-3.6	943	18,181,297	8.7	5,709	6,325,288	-3.7	960	
	2025年	21,768,231	0.5	3,859	5,692,904	-1.2	904	19,837,308	9.1	3,242	5,967,067	-5.7	709	
四半期別	2023年	1-3月	3,897,726	-29.5	2,963	1,544,291	9.1	1,425	3,833,652	-4.6	2,499	1,588,714	-8.5	1,053
		4-6月	4,626,178	-18.5	2,158	1,404,286	-6.1	1,218	4,432,092	11.3	2,132	1,630,868	-3.3	815
		7-9月	4,931,493	-9.9	2,650	1,458,706	6.2	1,030	4,377,071	13.7	1,924	1,613,129	-0.9	732
		10-12月	4,859,891	12.1	2,512	1,572,629	8.4	977	4,078,008	15.6	1,795	1,735,176	3.2	689
	2024年	1-3月	4,902,540	25.8	4,680	1,502,583	-2.7	953	4,124,011	7.6	4,832	1,601,804	0.8	1,232
		4-6月	5,180,164	12.0	5,377	1,457,968	3.8	924	4,682,981	5.7	5,655	1,629,223	-0.1	1,016
		7-9月	5,932,640	20.3	7,582	1,380,534	-5.4	960	4,667,686	6.6	7,572	1,551,311	-3.8	846
		10-12月	5,635,343	16.0	5,118	1,421,632	-9.6	937	4,706,619	15.4	4,776	1,542,950	-11.1	745
	2025年	1-3月	5,594,358	14.1	4,648	1,401,029	-6.8	898	4,500,787	9.1	3,853	1,517,585	-5.3	717
		4-6月	5,155,281	-0.5	4,253	1,317,803	-9.6	899	5,076,126	8.4	3,095	1,466,897	-10.0	722
		7-9月	5,848,793	-1.4	3,470	1,431,072	3.7	932	5,242,250	12.3	3,343	1,463,143	-5.7	711
		10-12月	5,169,799	-8.3	3,063	1,543,000	8.5	885	5,018,145	6.6	2,675	1,519,442	-1.5	687
2026年	1-3月	5,290,472	-5.4	3,271			886	5,175,894	15.0	3,144	1,467,858	-3.3	719	
	4-6月													
	7-9月													
	10-12月													
月別	2024年	1月	1,734,999	16.0	3,684	478,605	-2.3	963	1,467,144	6.6	5,309	483,583	0.5	1,207
		2月	1,581,762	34.9	5,381	496,767	-1.2	953	1,203,469	17.6	5,186	546,834	5.0	1,333
		3月	1,585,779	28.9	4,976	527,211	-4.4	943	1,453,398	1.3	4,002	571,387	-2.6	1,157
		4月	1,576,158	4.3	3,832	513,119	6.0	932	1,517,553	4.1	3,731	537,274	-3.3	1,080
		5月	1,782,068	15.7	5,158	496,657	-1.0	916	1,559,419	4.6	5,568	542,575	2.7	1,025
		6月	1,821,938	15.6	7,142	448,192	7.1	925	1,606,009	8.2	7,667	549,374	0.5	943
		7月	2,007,965	21.0	8,611	466,441	-2.4	941	1,597,650	5.8	8,726	549,615	-0.2	876
		8月	1,918,940	19.8	7,729	469,073	-0.3	963	1,646,873	14.6	8,309	513,457	-0.0	848
		9月	2,005,735	20.1	6,407	445,020	-12.8	975	1,423,163	-0.5	5,682	488,239	-11.0	813
		10月	1,955,680	12.1	5,707	427,556	-15.7	970	1,520,620	18.6	4,003	526,981	-11.0	770
		11月	1,850,114	20.9	5,198	490,530	-9.2	918	1,453,143	13.8	4,729	498,054	-12.3	737
		12月	1,829,549	15.4	4,448	503,546	-4.1	922	1,732,856	14.1	5,595	517,915	-9.9	728
月別	2025年	1月	2,001,319	15.3	5,635	440,777	-7.9	934	1,770,790	20.7	4,634	457,380	-5.4	722
		2月	1,747,175	10.5	4,768	449,709	-9.5	888	1,117,147	-7.2	3,660	499,275	-8.7	723
		3月	1,845,864	16.4	3,540	510,543	-3.2	871	1,612,850	11.0	3,266	560,930	-1.8	706
		4月	1,825,098	15.8	3,364	428,553	-16.5	896	1,640,264	8.1	2,961	495,323	-7.8	709
		5月	1,649,664	-7.4	3,603	435,158	-12.4	907	1,810,872	16.1	2,675	491,024	-9.5	711
		6月	1,680,519	-7.8	5,791	454,092	1.3	895	1,624,990	1.2	3,649	480,550	-12.5	747
		7月	2,032,439	1.2	3,717	476,876	2.2	934	1,761,919	10.3	3,874	521,787	-5.1	741
		8月	2,003,451	4.4	3,206	491,745	4.8	950	1,851,381	12.4	3,559	478,548	-6.8	708
		9月	1,812,903	-9.6	3,488	462,451	3.9	913	1,628,950	14.5	2,595	462,808	-5.2	684
		10月	1,784,075	-8.8	2,916	523,937	22.5	887	1,473,699	-3.1	2,269	484,617	-8.0	683
		11月	1,717,872	-7.1	3,187	532,767	8.6	890	1,668,957	14.9	2,709	531,385	6.7	690
		12月	1,667,852	-8.8	3,087	486,296	-3.4	879	1,875,489	8.2	3,048	503,440	-2.8	687
月別	2026年	1月	1,841,198	-8.0	3,578	504,111	14.4	881	1,876,908	6.0	3,387	423,007	-7.5	699
		2月	1,663,673	-4.8	2,923	455,382	1.3	890	1,659,261	48.5	2,838	486,380	-2.6	730
		3月	1,785,601	-3.3	3,311			888	1,639,725	1.7	3,207	558,471	-0.4	728
		4月	1,663,833	-8.8	3,658			973			3,052		807	
		5月												
		6月												
		7月												
		8月												
		9月												
		10月												
		11月												
		12月												

		日中航路(トンベース)						アジア域内航路			(参考) BDI 指数	(参考) 円ドルレート 円/ドル	
		日本⇒中国			中国⇒日本			CTS 荷動き量 TEU	伸び率 %	運賃指数 (Drewry) ドル/40ft			
		荷動き量	伸び率	運賃指数 (Drewry) ドル/40ft	荷動き量	伸び率	運賃指数 (Drewry) ドル/40ft						
		トン	%		トン	%							
年 別	2021年	9,440,020	-4.6	992	21,883,925	10.9	1,628	47,183,178	9.1	1,566	2,931	109.8	
	2022年	8,598,288	-8.9	826	21,670,780	-1.0	1,866	46,675,372	-1.1	1,694	1,930	131.5	
	2023年	7,706,973	-10.4	580	20,456,435	-5.6	1,329	45,157,415	-3.3	1,013	1,398	140.5	
	2024年	7,553,790	-2.0	575	20,938,502	2.4	1,243	47,433,331	5.0	912	1,747	151.5	
	2025年	7,516,662	-0.5	586	21,879,728	4.5	1,343	49,843,433	5.1	891	1,684	149.6	
四 半 期 別	2023年	1-3月	1,799,517	-16.4	745	5,100,324	-3.8	1,552	10,071,617	-6.5	1,353	992	132.4
		4-6月	1,905,213	-12.8	597	5,205,774	-6.0	1,422	11,504,362	-9.1	1,054	1,326	137.3
		7-9月	1,892,578	-8.1	474	4,964,721	-9.3	1,223	11,729,183	-0.0	832	1,194	144.5
		10-12月	2,109,665	-4.2	502	5,185,616	-3.2	1,120	11,852,253	2.9	813	2,079	147.8
	2024年	1-3月	1,818,793	1.1	656	4,951,538	-2.9	1,225	10,656,532	5.8	838	1,833	148.6
		4-6月	1,926,532	1.1	527	5,382,000	3.4	1,192	12,041,958	4.7	880	1,849	155.9
		7-9月	1,760,933	-7.0	533	5,153,872	3.8	1,306	12,215,817	4.1	976	1,869	148.9
		10-12月	2,047,532	-2.9	582	5,451,092	5.1	1,249	12,519,024	5.6	955	1,435	152.5
	2025年	1-3月	1,821,546	0.2	558	5,202,253	5.1	1,333	11,140,119	4.5	876	1,118	152.4
		4-6月	1,873,762	-2.7	597	5,616,351	4.4	1,389	12,795,979	6.3	931	1,464	144.5
		7-9月	1,773,461	0.7	629	5,436,160	5.5	1,322	12,738,286	4.3	878	1,981	147.5
		10-12月	1,878,467	-8.3	559	5,624,964	3.2	1,328	13,169,049	5.2	878	2,173	154.1
2026年	1-3月	1,950,320	7.1	612	5,598,068	7.6	1,330	11,904,182	6.9	847	1,955	156.8	
	4-6月												
	7-9月												
	10-12月												
月 別	2024年	1月	496,367	19.4	843	1,854,304	-3.1	1,208	3,755,419	12.4	848	1,617	146.3
		2月	589,929	-7.6	598	1,501,264	17.0	1,282	3,065,207	3.8	854	1,650	149.6
		3月	732,497	-1.8	528	1,595,970	-16.2	1,186	3,835,906	1.5	813	2,233	149.8
		4月	657,612	2.3	668	1,825,492	7.9	1,257	3,606,104	5.6	847	1,731	153.9
		5月	632,579	3.5	442	1,848,923	6.0	1,189	4,370,908	6.0	855	1,895	155.9
		6月	636,341	-2.3	470	1,707,585	-3.4	1,131	4,064,946	2.5	939	1,922	157.9
		7月	626,330	-2.3	542	1,850,919	14.1	1,510	4,159,080	7.1	1,058	1,925	157.5
		8月	561,064	-7.6	532	1,589,642	-2.5	1,241	4,191,244	3.8	962	1,716	146.3
		9月	573,539	-11.0	526	1,713,311	0.1	1,166	3,865,493	1.5	908	1,965	143.0
		10月	697,254	-3.5	573	1,830,620	7.8	1,167	4,308,394	2.8	886	1,667	149.9
		11月	670,565	-0.2	570	1,826,880	0.2	1,289	4,182,815	2.9	1,003	1,540	153.7
		12月	679,713	-5.0	602	1,793,592	7.8	1,290	4,027,815	12.0	975	1,099	153.8
2025年	1月	457,185	-7.9	583	2,023,449	9.1	1,305	3,740,173	-0.4	889	930	156.5	
	2月	664,778	12.7	548	1,379,243	-8.1	1,284	3,323,113	8.4	855	892	151.6	
	3月	699,583	-4.5	543	1,799,561	12.8	1,410	4,076,833	6.3	883	1,532	149.1	
	4月	659,597	0.3	520	1,885,830	3.3	1,427	3,899,604	8.1	924	1,363	144.1	
	5月	592,715	-6.3	581	1,879,843	1.7	1,372	4,573,394	4.6	911	1,344	144.9	
	6月	621,450	-2.3	691	1,850,678	8.4	1,368	4,322,981	6.3	957	1,686	144.5	
	7月	633,911	1.2	690	1,938,197	4.7	1,308	4,239,798	1.9	925	1,819	147.2	
	8月	554,302	-1.2	618	1,651,995	3.9	1,326	4,370,377	4.3	856	2,000	147.5	
	9月	585,248	2.0	579	1,845,968	7.7	1,332	4,128,111	6.8	852	2,124	147.9	
	10月	695,603	-0.2	574	1,856,381	1.4	1,328	4,383,582	1.7	843	1,996	151.4	
	11月	646,598	-3.6	561	1,867,700	2.2	1,333	4,381,879	4.8	898	2,184	155.1	
	12月	705,692	3.8	542	1,900,883	6.0	1,323	4,403,588	9.3	893	2,339	155.9	
2026年	1月	598,030	30.8	636	2,000,286	-1.1	1,328	4,252,601	13.7	851	1,777	156.7	
	2月	517,148	-22.2	617	1,872,508	35.8	1,335	3,360,465	1.1	834	2,041	155.1	
	3月	763,289	9.1	584	1,725,274	-4.1	1,328	4,291,116	5.3	857	2,047	158.7	
	4月			591			1,330			940	2,443	159.1	
	5月												
	6月												
	7月												
	8月												
	9月												
	10月												
	11月												
	12月												

図-1 北米航路におけるコンテナ輸送量の推移（単位：TEU）

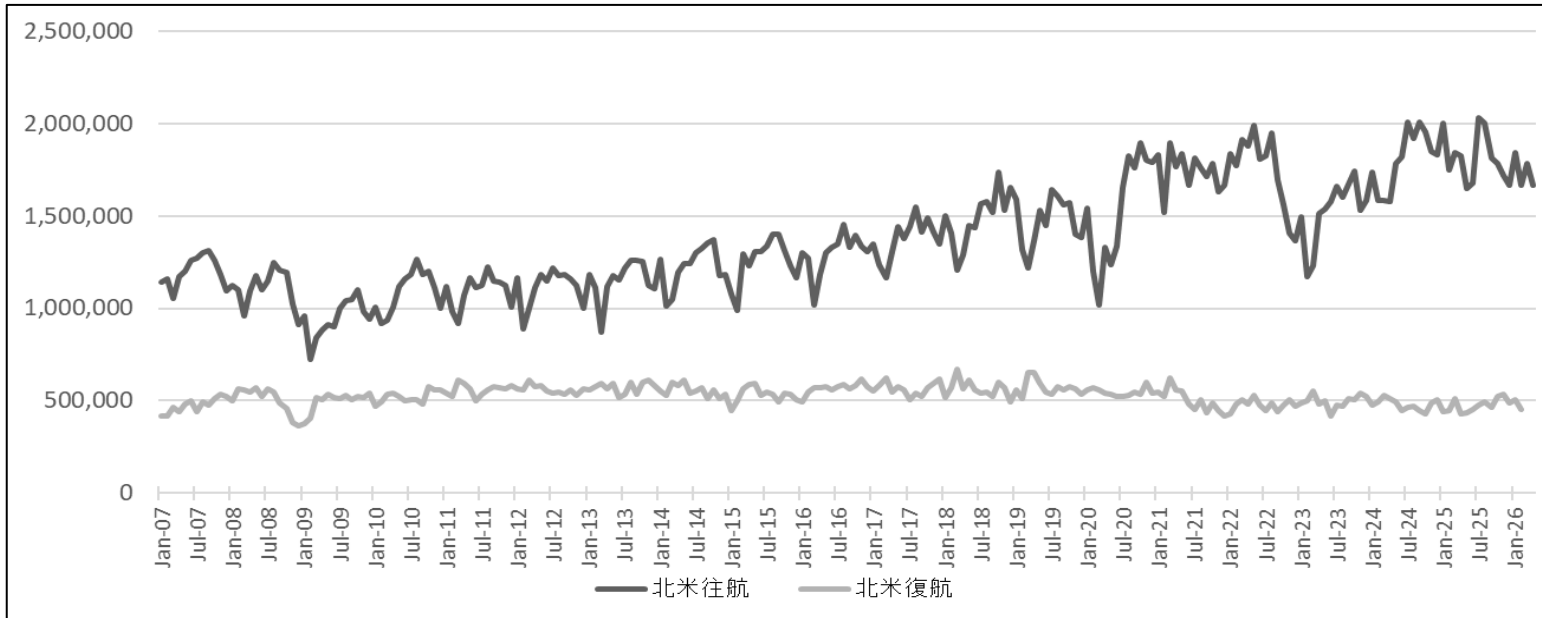


図-2 欧州航路におけるコンテナ輸送量の推移（単位：TEU）

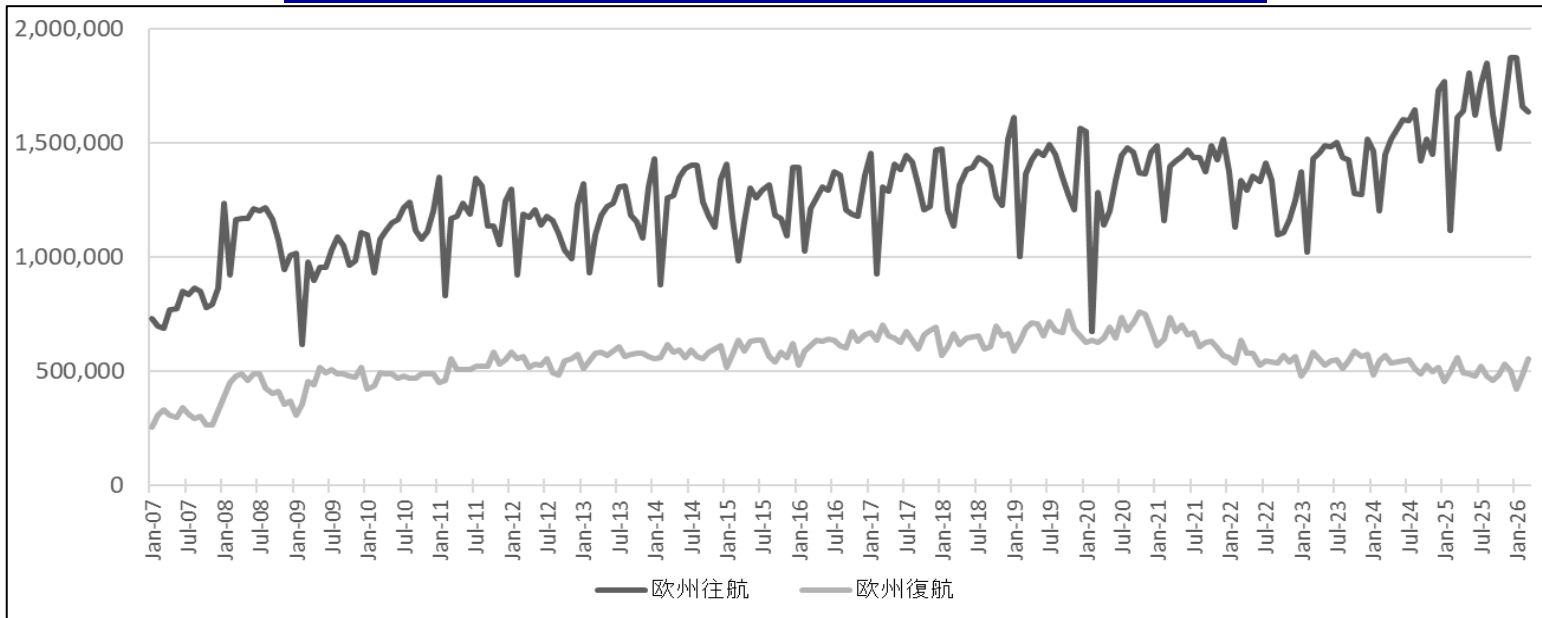


図-3 日中航路におけるコンテナ輸送量の推移（単位：トン）

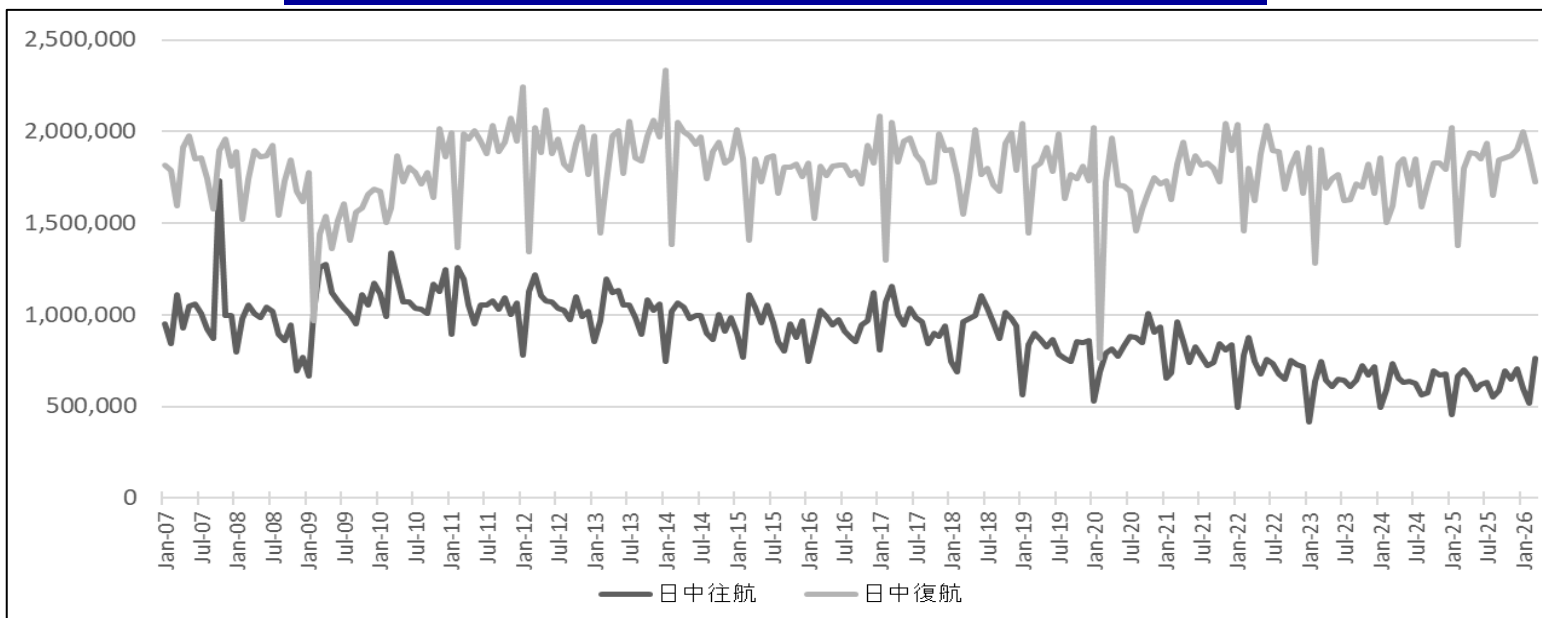


図-4 アジア域内航路におけるコンテナ輸送量の推移 (単位: TEU)

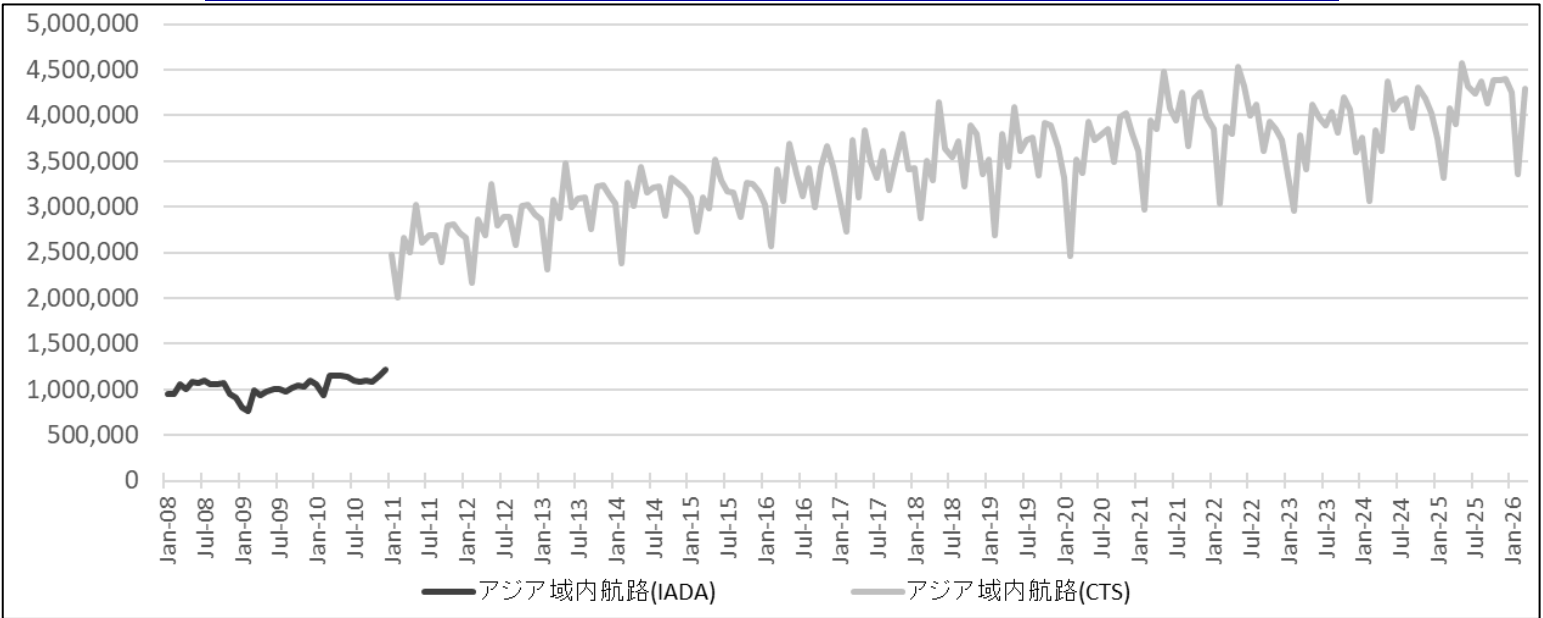


図-5 北米航路における運賃指数の推移 (単位: 指数 (CCFI)、US\$/40ft (Drewry))

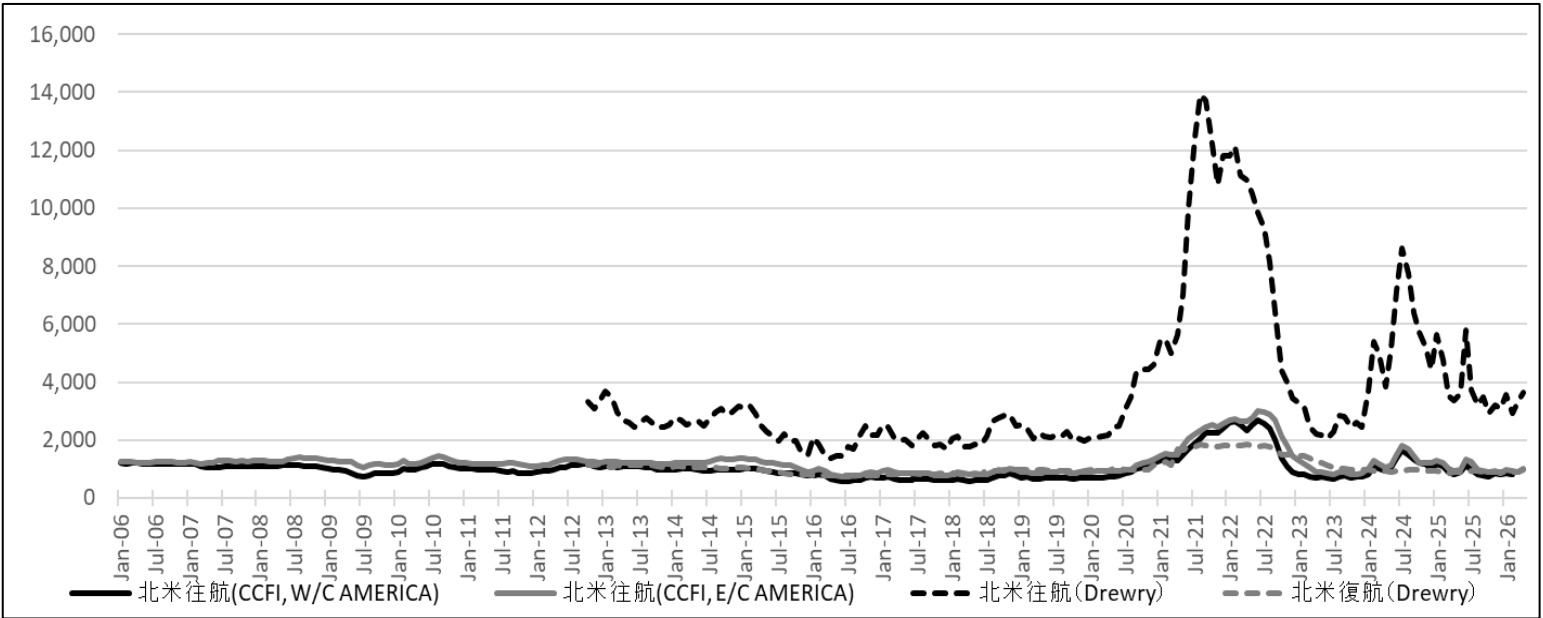
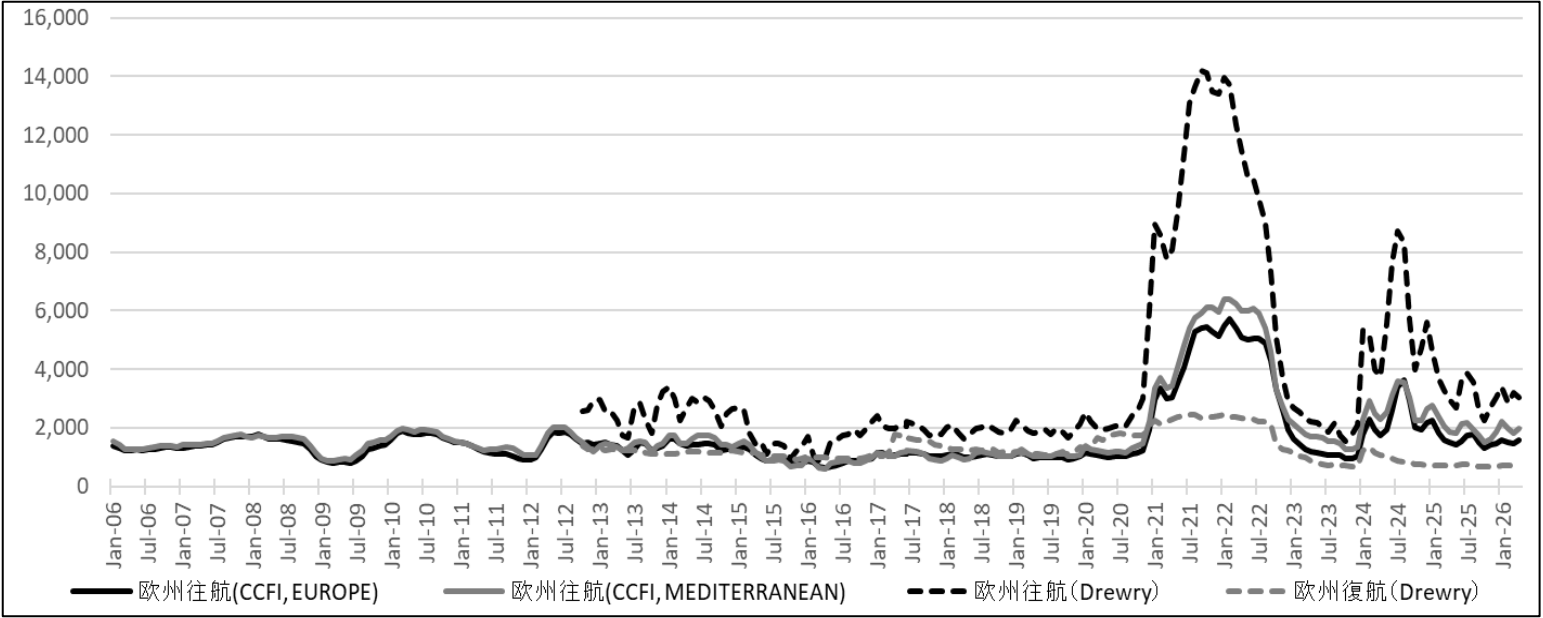
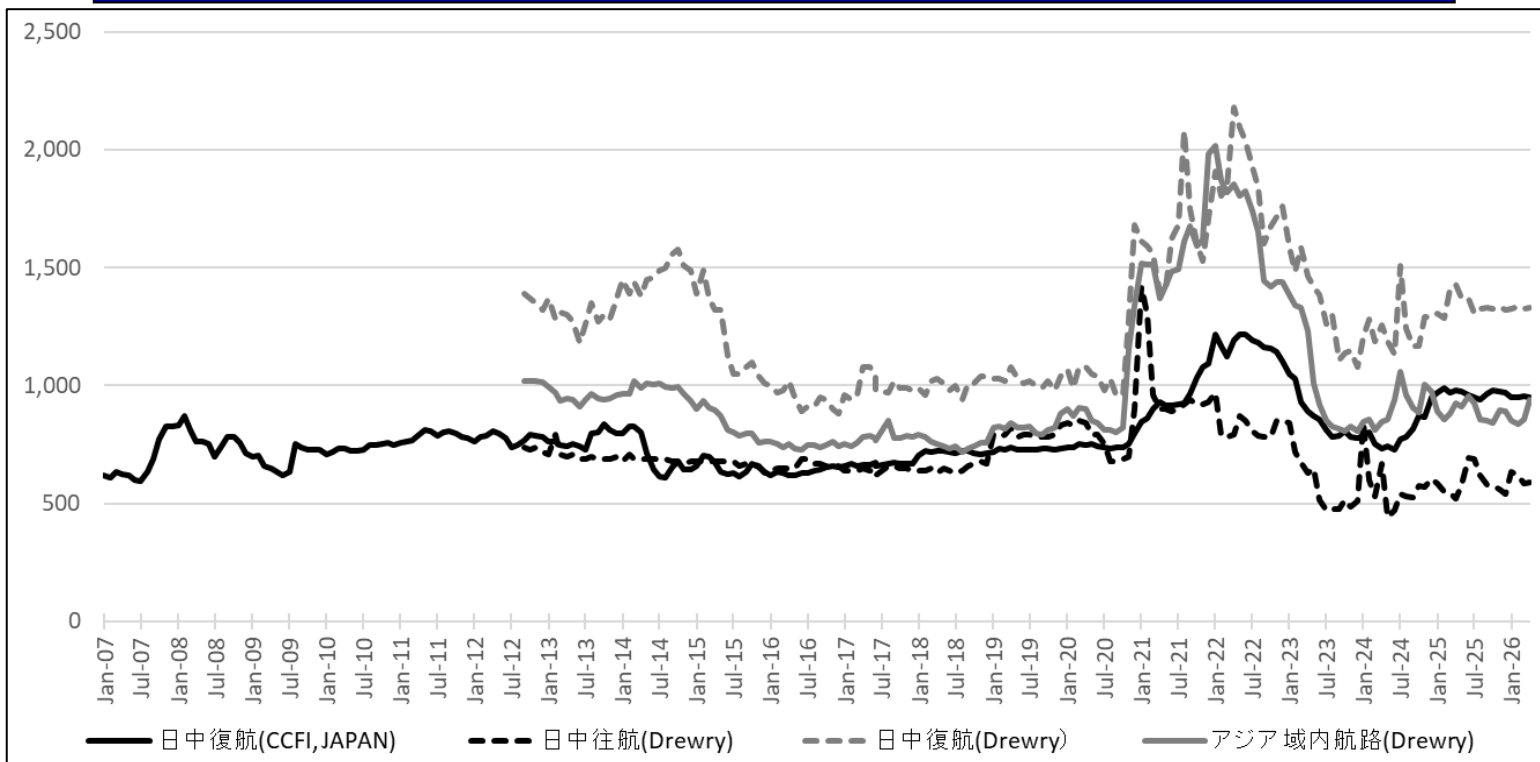


図-6 欧州航路における運賃指数の推移 (単位: 指数 (CCFI)、US\$/40ft (Drewry))



図－7 日中航路・アジア域内航路における運賃指数の推移（単位：指数（CCFI）、US\$/40ft（Drewry））



（参考） 輸送量・運賃データの出所

- 1.北米航路輸送量
  - ・ PIERS（Port Import/Export Reporting Service）データ（IHS Markit）
- 2.欧州航路輸送量
  - ・ Container Trades Statistics Ltd.（CTS社）
- 3.アジア域内航路輸送量
  - ・ Container Trades Statistics Ltd.（CTS社）、IADA アジア域内配船主要船社取りまとめデータ
- 4.日中航路輸送量（トンベース）
  - ・（公財）日本海事センター企画研究部（注：財務省貿易統計に基づきトンベースで推計）
- 5.北米航路、欧州航路運賃指数（Drewry）
  - ・ Drewry “Container Freight Rate Insight”
    - 北米往航：Transpacific EB Rate Index (US\$/40ft)
    - 北米復航：Transpacific WB Rate Index (US\$/40ft)
    - 欧州往航：Asia-Europe WB Rate Index (US\$/40ft)
    - 欧州復航：Asia-Europe EB Rate Index (US\$/40ft)
- 6.北米航路、欧州航路運賃指数（CCFI）
  - ・ 上海航運交易所 <https://en.sse.net.cn/home>
- 7.アジア域内航路運賃指数
  - ・ Drewry “Container Freight Rate Insight”：Intra-Asia Freight Rate Index(US\$/40ft)
- 8.日中航路運賃指数
  - ・ 上海航運交易所発表の中国輸出コンテナ運賃指数（CCFI）
  - ・ Drewry “Container Freight Rate Insight”（中国（上海）と日本（横浜）間の運賃）
- 9.BDI（バルチック海運指数）
  - ・ Clarkson Research “Shipping Intelligence Network”
- 10.円ドルレート
  - ・ FRB ウェブサイト <https://www.federalreserve.gov/data.htm>