

欧州航路コンテナ輸送量 (2015年10月分)<sup>1</sup>

1. 欧州往航 (東アジア・東南アジア→欧州)

(1) 輸送量

2015年10月のコンテナ貨物輸送量は、前年比2.0%減の116.8万TEUで8か月連続のマイナスとなった。1-10月の累計では4.5%減の1,231.7万TEUであった(表1及び別紙(図-1)参照)。

表1 往航の輸送量推移 単位:TEU

	2014年		2015年			
	単月	前年比 (%)	単月	前年比 (%)	累計	前年比 (%)
1月	1,443,287	9.7	1,404,222	▲ 2.7	1,404,222	▲ 2.7
2月	880,934	▲ 5.3	1,168,131	32.6	2,572,353	10.7
3月	1,272,720	16.4	985,598	▲ 22.6	3,557,951	▲ 1.1
4月	1,276,807	9.1	1,164,132	▲ 8.8	4,722,083	▲ 3.1
5月	1,371,207	13.9	1,327,744	▲ 3.2	6,049,827	▲ 3.1
6月	1,380,977	12.3	1,276,753	▲ 7.5	7,326,580	▲ 3.9
7月	1,406,338	8.8	1,307,491	▲ 7.0	8,634,071	▲ 4.4
8月	1,419,277	9.7	1,331,268	▲ 6.2	9,965,339	▲ 4.7
9月	1,257,019	7.2	1,183,519	▲ 5.8	11,148,858	▲ 4.8
10月	1,192,690	4.7	1,168,411	▲ 2.0	12,317,269	▲ 4.5
11月	1,143,938	7.6				
12月	1,355,326	6.1				
計	15,400,520	7.3	12,317,269			

(2) 方面別輸送量

西・北ヨーロッパ向けは8か月連続のマイナス、地中海東部・黒海向け、及び地中海西部・北アフリカ向けは8か月ぶりにプラスとなった。

表2 欧州往航の方面別輸送量推移(2015年) 単位:TEU

	西欧・北欧	前年比 (%)	地中海東部 黒海	前年比 (%)	地中海西部 北アフリカ	前年比 (%)
1月	944,056	0.1	225,976	▲ 7.2	234,190	▲ 8.8
2月	761,890	30.4	202,165	29.5	204,076	45.5
3月	644,800	▲ 21.9	176,625	▲ 24.6	164,173	▲ 23.0
4月	758,995	▲ 7.6	204,505	▲ 11.1	200,632	▲ 10.9
5月	870,398	▲ 2.7	224,980	▲ 2.7	232,366	▲ 5.3
6月	845,261	▲ 4.8	220,759	▲ 10.9	210,733	▲ 14.0
7月	867,790	▲ 7.8	221,283	▲ 5.4	218,418	▲ 5.6
8月	883,798	▲ 6.3	216,996	▲ 5.9	230,474	▲ 5.9
9月	786,076	▲ 5.6	206,689	▲ 3.5	190,754	▲ 9.2
10月	759,020	▲ 4.2	212,784	1.9	196,607	2.7
11月						
12月						
計	8,122,084		2,112,762		2,082,423	

<sup>1</sup> この資料で用いる輸送量などの数値は Container Trades Statistics 社が発表したデータ (速報値) を使用している。

(3) コンテナタイプ別輸送量

表3：欧州往航のコンテナタイプ別輸送量推移（2015年5-10月、単位：TEU）

	May-15	Jun-15	Jul-15	Aug-15	Sep-15	Oct-15	前年同月比(%)	寄与度(%)	シェア(%)
ドライ	1,306,403	1,256,198	1,286,877	1,309,082	1,162,266	1,144,311	▲ 2.1	▲ 2.1	97.9%
リーファー	21,341	20,555	20,614	22,186	21,253	24,100	0.9	0.0	2.1%

(4) 仕出地および仕向地別輸送量

仕出地（積み地）別では、中国積は2.6%減の82.9万TEUで8か月連続のマイナス、韓国積は15.3%増の7.9万TEUで4か月連続のプラスとなった。10月のベトナム積は1.9%減の4.4万TEUで日本を抜いて第3位に、日本積は12.5%減の4.3万TEUで12か月連続のマイナスであった。この他、タイ積は1.9%減の3.9万TEUで5か月連続のマイナス、インドネシア積は15.2%増の3.5万TEUで2か月ぶりにプラスなどとなっている。

表4：欧州往航の積み地別輸送量（2015年10月、単位：TEU）

積み地	2015年10月				2015年累計			
	輸送量	シェア(%)	前年比 (%)	寄与度(%)	輸送量	シェア(%)	前年比 (%)	寄与度(%)
中国	829,458	71.0	▲ 2.6	▲ 1.9	8,874,357	72.0	▲ 4.2	▲ 3.0
韓国	78,746	6.7	▲ 15.3	0.9	801,178	6.5	▲ 4.5	0.3
ベトナム	43,658	3.7	▲ 1.9	▲ 0.1	456,689	3.7	▲ 2.8	▲ 0.1
日本	42,902	3.7	▲ 12.5	▲ 0.5	424,871	3.4	▲ 17.0	▲ 0.7
タイ	38,658	3.3	▲ 1.9	▲ 0.1	398,594	3.2	▲ 4.2	▲ 0.1
インドネシア	34,910	3.0	▲ 15.2	0.4	329,806	2.7	▲ 5.5	0.1
マレーシア	28,855	2.5	▲ 9.5	0.2	272,378	2.2	▲ 4.4	0.1
台湾	27,938	2.4	▲ 8.3	▲ 0.2	293,384	2.4	▲ 13.0	▲ 0.3
香港	23,337	2.0	▲ 27.8	▲ 0.8	264,955	2.2	▲ 25.2	▲ 0.7
シンガポール	8,522	0.7	▲ 7.0	▲ 0.1	81,235	0.7	▲ 17.4	▲ 0.1
フィリピン	5,129	0.4	▲ 7.7	▲ 0.0	50,809	0.4	▲ 1.6	0.0
カンボジア	4,278	0.4	▲ 2.9	▲ 0.0	48,749	0.4	▲ 6.6	0.0
ミャンマー	1,123	0.1	▲ 22.6	0.0	13,941	0.1	▲ 11.9	0.0
ブルネイ	23	0.0	▲ 15.0	0.0	142	0.0	▲ 29.7	▲ 0.0
ラオス	0	0.0	▲ 100.0	▲ 0.0	0	0.0	▲ 100.0	▲ 0.0
その他	874	0.1	▲ 5362.5	0.1	6,181	0.1	▲ 3314.9	0.0
合計	1,168,411	100.0	▲ 2.0	▲ 2.0	12,317,269	100.0	▲ 4.5	▲ 4.5

※国の順番は2015年10月における輸送量の順になっている。

仕向地(揚げ地)別では、英国揚は前年比4.9%減の16.6万TEU、ドイツ揚は12.8%減の14.9万TEU、オランダ揚は11.9%減の12.3万TEUで3か国共に8か月連続のマイナスとなった。フランス揚は0.2%増の7.4万TEUで3か月ぶりのプラスに、スペイン揚は13.3%増の6.5万TEUで7か月連続のプラスなどとなっている。これまで2桁減を記録してきたロシアの減少幅は8月以降縮小し続けている(表5参照)。

表5: 欧州往航の揚げ地別輸送量(上位20カ国、2015年10月、単位: TEU)

揚げ地	2015年10月				2015年累計			
	輸送量	シェア(%)	前年比(%)	寄与度(%)	輸送量	シェア(%)	前年比(%)	寄与度(%)
イギリス	165,547	14.2	▲ 4.9	▲ 0.7	1,679,410	13.6	▲ 3.3	▲ 0.4
ドイツ	148,904	12.7	▲ 12.8	▲ 1.8	1,622,175	13.2	▲ 13.1	▲ 1.9
オランダ	123,361	10.6	▲ 11.9	▲ 1.4	1,320,098	10.7	▲ 13.2	▲ 1.5
フランス	73,879	6.3	0.2	0.0	812,026	6.6	1.2	0.1
イタリア	65,453	5.6	▲ 11.5	▲ 0.7	708,448	5.8	▲ 17.4	▲ 1.2
スペイン	65,114	5.6	13.3	0.6	689,233	5.6	9.3	0.5
トルコ	63,999	5.5	11.3	0.5	654,529	5.3	2.1	0.1
ベルギー	63,160	5.4	▲ 6.2	▲ 0.3	678,823	5.5	▲ 9.8	▲ 0.6
ロシア	47,138	4.0	▲ 4.3	▲ 0.2	446,256	3.6	▲ 15.7	▲ 0.6
ポーランド	42,162	3.6	22.3	0.6	458,793	3.7	28.7	0.8
エジプト	24,989	2.1	▲ 11.5	▲ 0.3	271,517	2.2	▲ 1.6	▲ 0.0
イスラエル	24,615	2.1	20.1	0.3	247,499	2.0	7.8	0.1
アルジェリア	23,180	2.0	33.1	0.5	237,265	1.9	25.4	0.4
スウェーデン	22,759	1.9	▲ 3.7	▲ 0.1	260,295	2.1	▲ 0.4	▲ 0.0
スロベニア	20,394	1.7	45.5	0.5	191,420	1.6	33.1	0.4
デンマーク	16,938	1.4	13.9	0.2	182,234	1.5	10.9	0.1
フィンランド	12,774	1.1	▲ 13.6	▲ 0.2	149,497	1.2	▲ 15.1	▲ 0.2
ウクライナ	11,328	1.0	▲ 36.6	▲ 0.5	102,831	0.8	▲ 45.8	▲ 0.7
モロッコ	11,046	0.9	34.9	0.2	114,661	0.9	21.6	0.2
ポルトガル	10,399	0.9	35.6	0.2	105,709	0.9	27.1	0.2
その他	131,272	11.2	3.5	0.4	1,384,550	11.2	▲ 1.0	▲ 0.1
合計	1,168,411	100.0	▲ 2.0	▲ 2.0	12,317,269	100.0	▲ 4.5	▲ 4.5

※国の順番は2015年10月における輸送量の順になっている。

2. 欧州復航 (欧州→東アジア・東南アジア)

(1) 輸送量

2015年10月のコンテナ貨物輸送量は、前年比3.9%減の55.6万TEUで3か月連続のマイナスとなった。1-10月の累計では0.2%増の577.7万TEUであった(表6及び別紙(図-2)参照)。

表6 復航の輸送量推移 単位:TEU

	2014年		2015年			
	単月	前年比 (%)	単月	前年比 (%)	累計	前年比 (%)
1月	554,558	4.7	503,055	▲ 9.3	503,055	▲ 9.3
2月	554,516	▲ 0.2	560,197	1.0	1,063,252	▲ 4.1
3月	615,076	4.7	616,368	0.2	1,679,620	▲ 2.6
4月	589,356	0.6	579,225	▲ 1.7	2,258,845	▲ 2.4
5月	603,620	5.4	623,598	3.3	2,882,443	▲ 1.2
6月	561,281	▲ 5.0	625,908	11.5	3,508,351	0.9
7月	590,813	▲ 1.7	627,785	6.3	4,136,136	1.6
8月	562,813	0.4	557,199	▲ 1.0	4,693,335	1.3
9月	553,227	▲ 3.6	527,138	▲ 4.7	5,220,473	0.7
10月	578,409	0.5	556,113	▲ 3.9	5,776,586	0.2
11月	588,639	2.9				
12月	602,623	8.4				
計	6,954,931	1.4	5,776,586			

(2) 方面別輸送量

西・北ヨーロッパ積は3か月連続のマイナス、地中海東部・黒海積は2か月連続のマイナス、地中海西部・北アフリカ積は10か月連続のプラスとなっている。

表7 欧州復航の方面別輸送量推移(2015年) 単位:TEU

	西欧・北欧	前年比 (%)	地中海東部 黒海	前年比 (%)	地中海西部 北アフリカ	前年比 (%)
1月	356,996	▲ 9.5	70,010	▲ 17.5	76,049	0.9
2月	392,910	0.9	74,325	▲ 9.3	92,962	11.7
3月	433,384	0.2	83,112	▲ 9.3	99,872	9.8
4月	403,138	▲ 2.3	79,282	▲ 11.7	96,805	11.5
5月	428,042	4.0	91,626	▲ 9.6	103,930	14.9
6月	431,725	13.1	92,412	3.2	101,771	13.2
7月	435,899	7.2	89,831	0.2	102,055	8.0
8月	382,183	▲ 3.5	85,166	4.8	89,850	5.2
9月	364,542	▲ 6.5	81,835	▲ 2.5	80,761	1.9
10月	387,224	▲ 4.5	75,812	▲ 5.5	93,077	0.2
11月						
12月						
計	4,016,043		823,411		937,132	

(3) コンテナタイプ別輸送量

表8：欧州復航のコンテナタイプ別輸送量推移（2015年5-10月、単位：TEU）

	May-15	Jun-15	Jul-15	Aug-15	Sep-15	Oct-15	前年比 (%)	寄与度 (%)	シェア (%)
ドライ	584,610	586,124	584,664	513,156	477,771	503,193	▲ 4.4	▲ 4.0	90.5
リーファー	38,988	39,784	43,121	44,043	49,367	52,920	1.8	0.2	9.5

(4) 仕出地および仕向地別輸送量

仕出地（積み地）別では、ドイツ積は4.7%減の9.8万TEU、オランダ積は5.2%減の5.7万TEUで共に3か月連続のマイナスに。英国積は16.4%減の4.6万TEUで、8月に続きイタリア（3.5%増、4.6万TEU）に抜かれ第4位となった。この他、フランス積は4.4%増の4.0万TEU、スペイン積は1.7%減の3.3万TEUなどとなっている（表9参照）。

表9：欧州復航の積み地別輸送量（上位20か国、2015年10月、単位：TEU）

積み地	2015年10月				2015年累計			
	輸送量	シェア (%)	前年比 (%)	寄与度 (%)	輸送量	シェア (%)	前年比 (%)	寄与度 (%)
ドイツ	97,553	17.5	▲ 4.7	▲ 0.8	1,014,261	17.6	▲ 4.4	▲ 0.8
オランダ	56,738	10.2	▲ 5.2	▲ 0.0	585,226	10.1	▲ 3.6	▲ 0.4
イタリア	46,241	8.3	3.5	0.3	459,338	8.0	4.7	0.4
イギリス	45,568	8.2	▲ 16.4	▲ 1.5	483,179	8.4	▲ 11.6	▲ 1.1
ベルギー	42,163	7.6	▲ 12.3	▲ 1.0	460,077	8.0	▲ 5.5	▲ 0.5
フランス	39,883	7.2	4.4	0.3	394,206	6.8	9.2	0.6
スペイン	33,202	6.0	▲ 1.7	▲ 0.1	326,495	5.7	16.1	0.8
トルコ	27,290	4.9	▲ 7.9	▲ 0.4	289,033	5.0	▲ 13.8	▲ 0.8
フィンランド	20,220	3.6	▲ 3.2	▲ 0.0	224,336	3.9	6.1	0.2
スウェーデン	18,788	3.4	▲ 0.6	▲ 0.0	192,010	3.3	2.2	0.1
ロシア	12,010	2.2	▲ 3.9	▲ 0.1	125,559	2.2	▲ 3.1	▲ 0.1
デンマーク	10,972	2.0	29.3	0.4	101,039	1.7	17.1	0.3
ポーランド	10,686	1.9	14.4	0.2	104,937	1.8	20.6	0.3
ノルウェー	10,367	1.9	▲ 6.7	▲ 0.1	68,463	1.2	0.9	0.0
ウクライナ	9,472	1.7	▲ 7.1	0.0	101,126	1.8	▲ 15.3	▲ 0.3
スロベニア	7,280	1.3	5.1	0.1	86,306	1.5	36.3	0.4
ラトビア	6,306	1.1	8.4	0.1	72,927	1.3	50.8	0.4
ポルトガル	5,967	1.1	3.0	0.0	65,628	1.1	21.2	0.2
リトアニア	5,115	0.9	▲ 23.7	▲ 0.3	71,938	1.2	12.2	0.1
エール	4,958	0.9	10.7	0.1	53,205	0.9	30.8	0.2
その他	45,334	8.2	0.0	0.0	497,297	8.6	2.2	0.2
合計	556,113	100.0	▲ 3.9	▲ 3.9	5,776,586	100.0	0.2	0.2

※国の順番は2015年10月における輸送量の順になっている。

仕向地(揚げ地)別では、中国揚は1.7%減の28.6万TEUで2か月連続のマイナスに、日本揚は1.6%減の5.6万TEUで3か月連続のマイナスに、韓国揚は0.5%減の4.9万TEUで22か月ぶりにマイナスとなった。香港揚は16.6%減の2.8万TEUで10か月連続のマイナスに、タイ揚は10.5%減の2.4万TEUで2か月連続のマイナスなどとなっている(表10参照)。

表10：欧州復航の揚げ地別輸送量(2015年10月、単位：TEU)

揚げ地	2015年10月				2015年累計			
	輸送量	シェア(%)	前年比(%)	寄与度(%)	輸送量	シェア(%)	前年比(%)	寄与度(%)
中国	286,332	51.5	▲ 1.7	▲ 0.9	3,062,988	53.0	3.6	1.9
日本	55,737	10.0	▲ 1.6	▲ 0.2	550,491	9.5	▲ 9.1	▲ 1.0
韓国	48,827	8.8	▲ 0.5	▲ 0.0	507,156	8.8	12.5	1.0
香港	28,038	5.0	▲ 16.6	▲ 1.0	272,347	4.7	▲ 12.1	▲ 0.6
タイ	23,709	4.3	▲ 10.5	▲ 0.5	234,638	4.1	▲ 0.3	▲ 0.0
ベトナム	22,577	4.1	16.8	0.6	201,197	3.5	13.6	0.4
マレーシア	21,379	3.8	▲ 13.4	▲ 0.6	228,029	3.9	▲ 7.5	▲ 0.3
シンガポール	18,634	3.4	▲ 15.1	▲ 0.6	188,391	3.3	▲ 14.6	▲ 0.6
インドネシア	17,403	3.1	▲ 15.7	▲ 0.6	200,554	3.5	▲ 13.3	▲ 0.5
台湾	16,556	3.0	▲ 15.1	▲ 0.5	177,853	3.1	▲ 8.6	▲ 0.3
フィリピン	11,774	2.1	▲ 4.5	▲ 0.1	115,078	2.0	3.6	0.1
ミャンマー	1,719	0.3	70.4	0.1	12,125	0.2	26.6	0.0
カンボジア	1,139	0.2	49.1	0.1	11,598	0.2	57.6	0.1
ブルネイ	240	0.0	▲ 8.7	▲ 0.0	2,304	0.0	5.0	0.0
ラオス	24	0.0	242.9	0.0	196	0.0	63.3	0.0
その他	2,025	0.4	124.5	0.2	11,641	0.2	89.7	0.1
合計	556,113	100.0	▲ 3.9	▲ 3.9	5,776,586	100.0	0.2	0.2

※国の順番は2015年10月における輸送量の順になっている。

### 3. 欧州航路運賃

(1) 往航：

上海航運交易所発表の10月の上海-欧州間のスポット運賃はUS\$428/TEUとなり、8月以降下落基調にある。

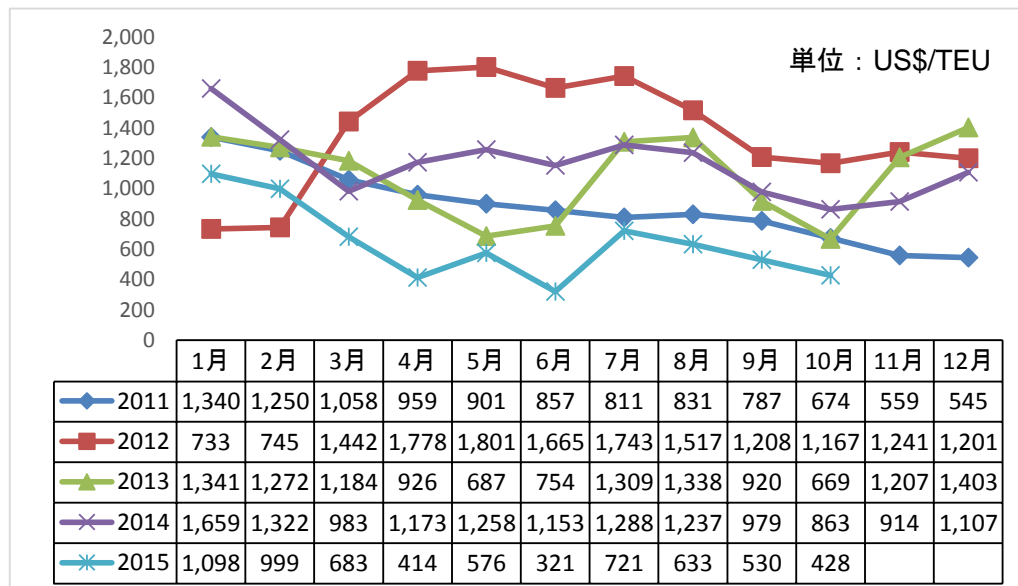


図 2-1：欧州往航（上海→欧州）の月別運賃推移（2011年1月-2015年10月）

データ出所：上海航運交易所および英クラークソン社

※地中海向けは含まれない

Drewry 発表の10月の欧州往航（塩田（中国）→フェリックスストウ（英国）間）の運賃は、ドルーリが記録を開始した2011年以来最低レベルで推移（図 2-2 参照）。

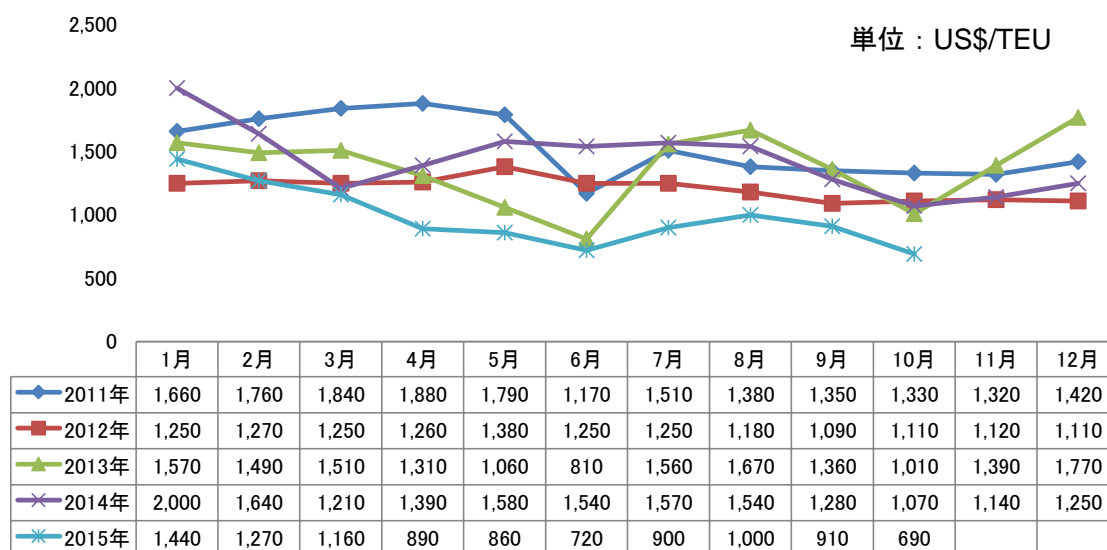


図 2-2：欧州往航（塩田→フェリックスストウ）の月別運賃推移（2011年1月-2015年10月）

データ出所：Drewry “Container Freight Rate Insight”

(2) 復航

Drewry 発表の欧州復航（フェリックストウ（英国）→塩田（中国）間）運賃は2011年以降では最低レベルで推移。（図2-3参照）。

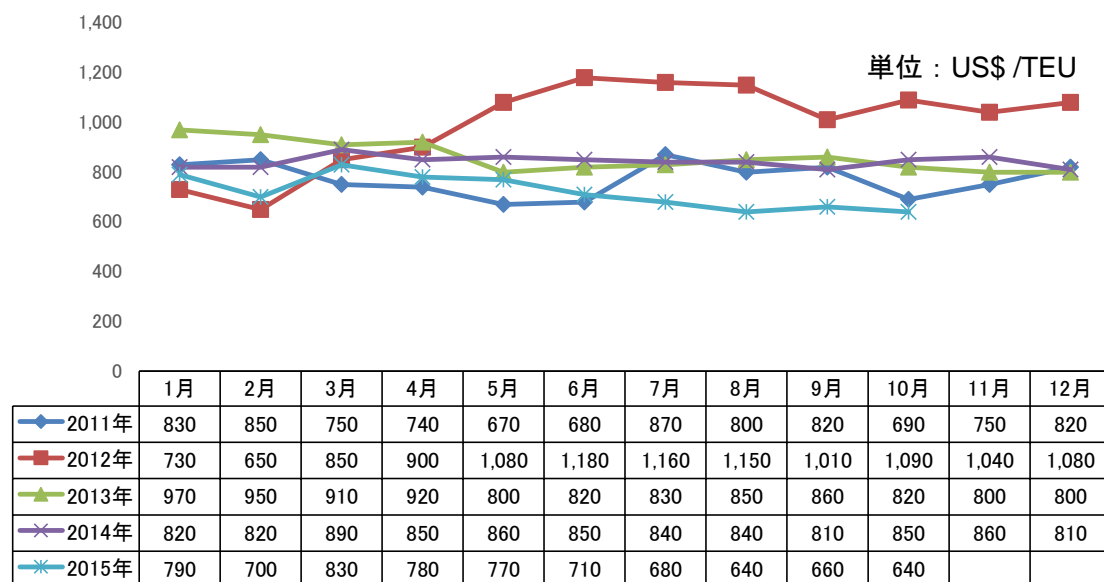


図2-3：欧州復航（フェリックストウ→塩田）の月別運賃推移（2011年1月-2015年10月）  
 データ出所：Drewry “Container Freight Rate Insight”



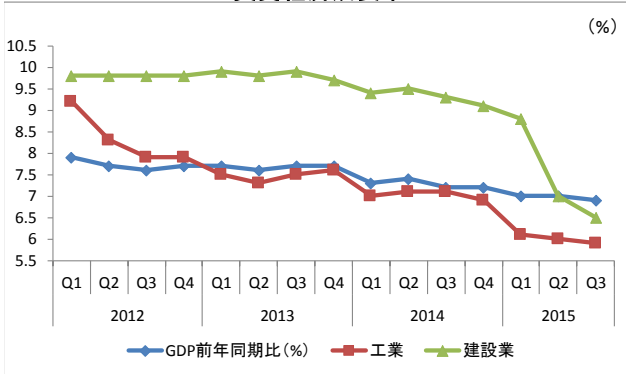
**(参考) 荷動きに関連する中国および欧州主要経済指標**

**2015年12月作成 中国経済:低調**

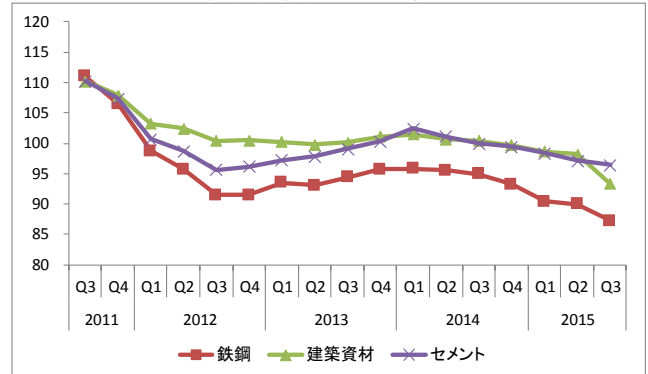
- ◆GDPは全体に下方修正された。第3四半期のGDPは6.9%（前年同期比）。
- 工業生産の落ち込みに加え、建設業が下降した。
- ◆2015年の住宅建設及び建設着工床面積は、2011年以来最低レベルで推移。
- ◆2014年夏以降減少していたPMI（製造業購買担当者景気指数）は、2015年に入り僅かに持ち直しの兆しが見られたものの下降している。
- ◆2014年以降生産者物価指数（農産物）、固定資産投資価格指数は低下傾向。

データ出所：中国国家统计局

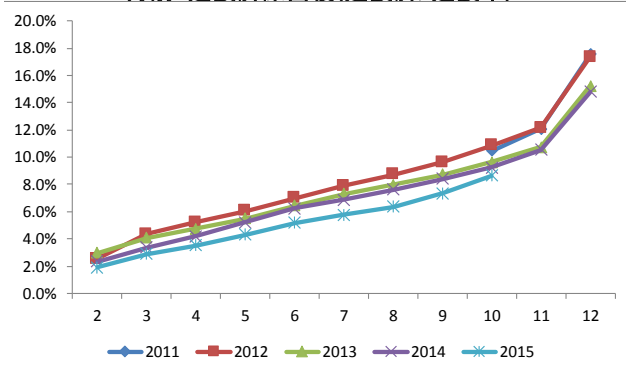
**実質経済成長率**



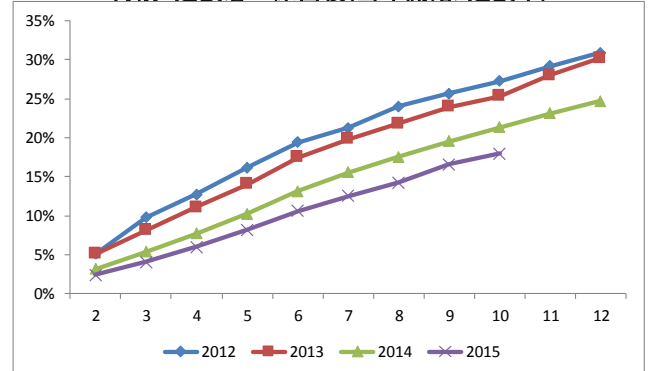
**固定資産投資価格指数 (PI)**



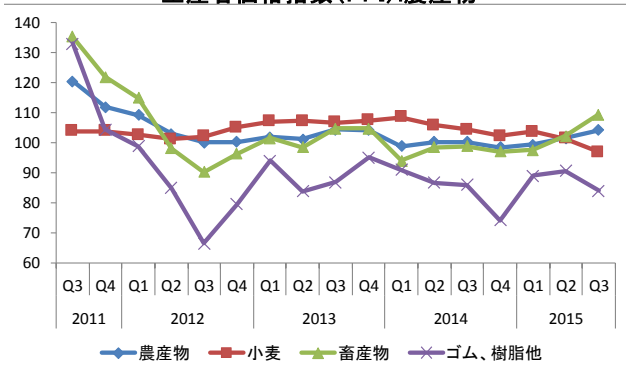
**月別：建設済床面積(建設済/建設中)**



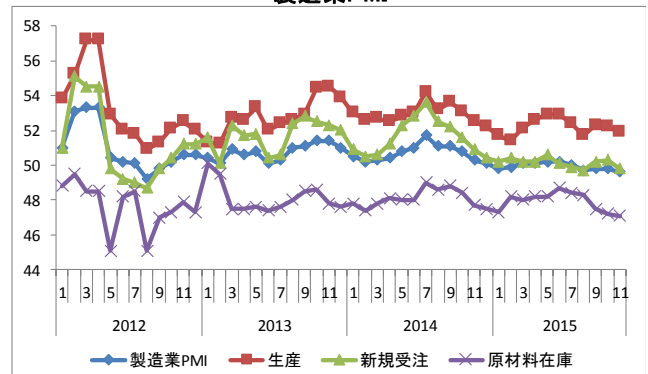
**月別：建設着工床面積(当年開始/建設中)**



**生産者価格指数 (PPI): 農産物**



**製造業PMI**

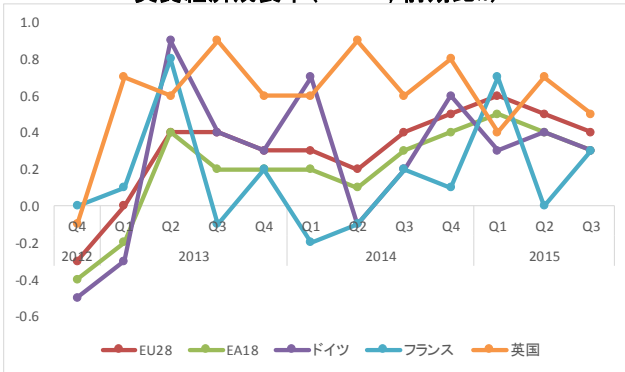


2015年12月作成 欧州経済:低調な成長

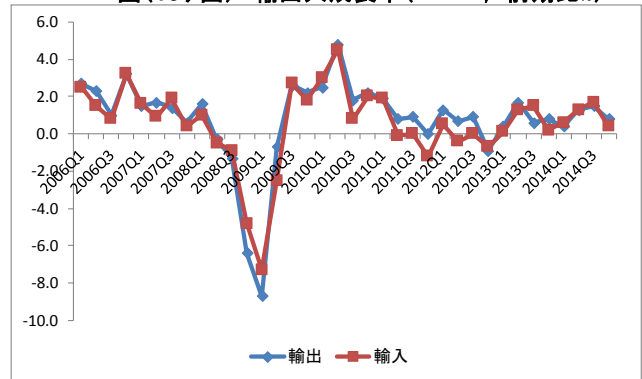
- ◆EU28カ国およびユーロ圏18カ国のGDPは低調ながらプラスを維持。
- ◆失業率は欧州全体は低下傾向、英国は2015年に入り上昇傾向にあり。
- ◆2015年に入り製造業生産指数は全般的に減少傾向を示す。
- ◆2015年は輸出入ともに増加傾向にあり。ロシアへの経済制裁を背景に、ロシアとの貿易額の減少は拡大している。
- ◆原油価格低下により、原油輸出国の景気に影響するリスクあり。

データ出所: 欧州連合(EU)統計局

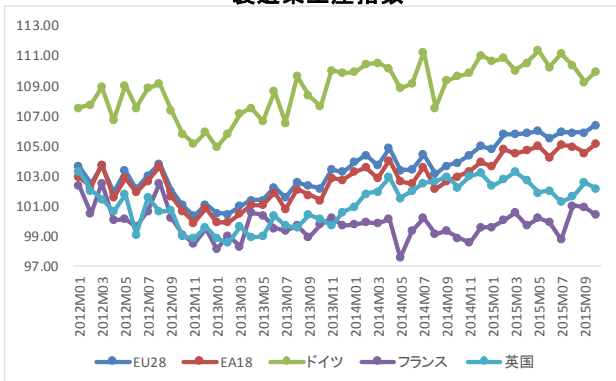
実質経済成長率(ユーロ, 前期比%)



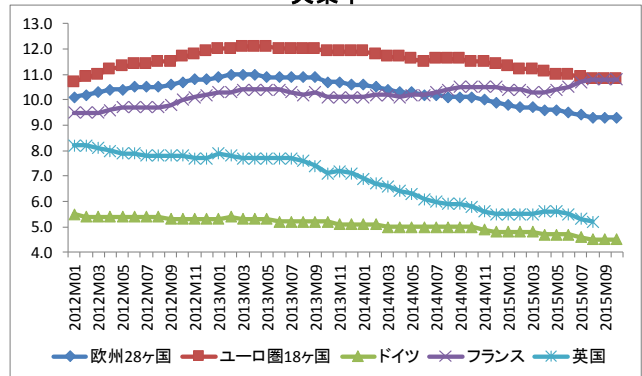
ユーロ圏(18ヶ国) 輸出入成長率(ユーロ, 前期比%)



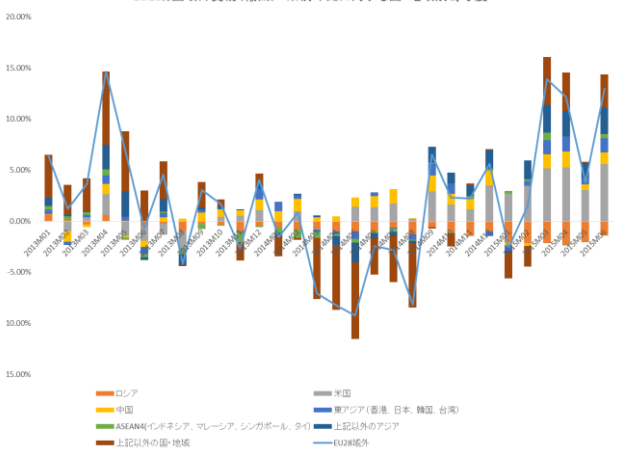
製造業生産指数



失業率



EU28カ国域外貿易(輸出) ※前年比に対する国・地域別寄与度



EU28域外貿易(輸入) ※前年比に対する国・地域別寄与度

