

1. 欧州往航 (東アジア・東南アジア→欧州)¹

(1) 輸送量

2017年5月のコンテナ貨物輸送量は、前年比7.5%増の143.1万TEUで3か月連続のプラスとなった(表1-1及び別紙(図-1)参照)。1-5月累計では4.9%増の655.0万TEUで単月、累計ともに過去最高。

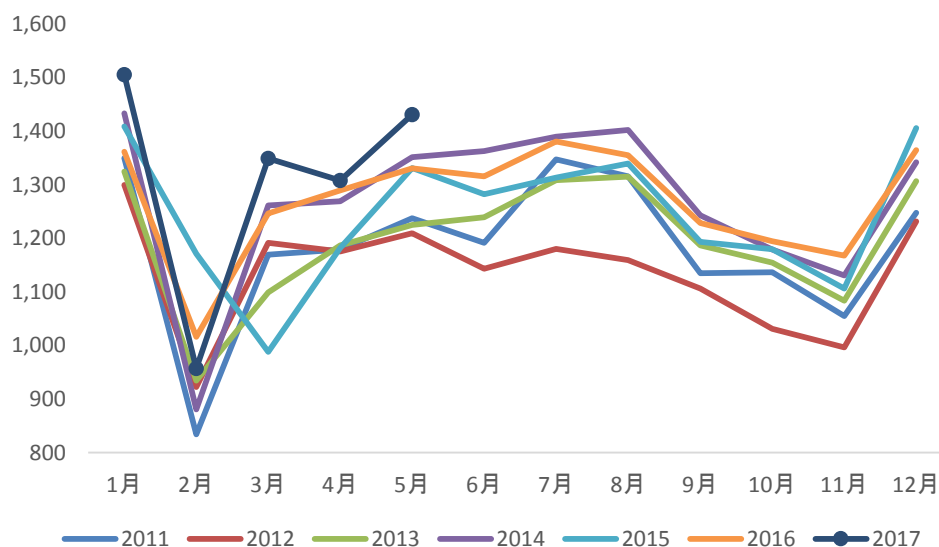
表1-1 往航輸送量

単位:千TEU

	往航				往航			
	2016年		2017年		2016年		2017年	
	単月	前年比 (%)	累計	前年比 (%)	単月	前年比 (%)	累計	前年比 (%)
1月	1,361	▲ 3.4	1,361	▲ 1.4	1,506	10.6	1,506	10.6
2月	1,016	33.3	2,377	▲ 6.4	957	▲ 5.8	2,462	3.6
3月	1,246	▲ 22.1	3,624	1.2	1,349	8.2	3,811	5.2
4月	1,290	▲ 7.9	4,914	2.7	1,308	1.4	5,119	4.2
5月	1,330	▲ 2.7	6,244	1.8	1,431	7.5	6,550	4.9
6月	1,316	▲ 7.1	7,560	1.7				
7月	1,381	▲ 6.9	8,941	2.0				
8月	1,355	▲ 6.2	10,295	1.8				
9月	1,229	▲ 5.8	11,524	1.8				
10月	1,195	▲ 1.8	12,719	1.6				
11月	1,168	▲ 3.9	13,886	1.8				
12月	1,365	2.5	15,251	1.2				
計	15,251	▲ 3.7						

出所:CTS社

図1-1 年別荷動き量



出所:CTS社

¹ この資料で用いる輸送量などの数値は Container Trades Statistics 社が発表したデータ (速報値) を使用している。

(2) 地域別輸送量

中国地域積は前年比 10.2%増となる 105.2 万 TEU、北東アジア積は 0.4%減となる 17.2 万 TEU、東南アジア積は 1.9%増となる 20.7 万 TEU となっている。

表1-2 地域別荷動き量(仕出地側)

単位:千TEU

	中国	前年比 (%)	北東アジア	前年比 (%)	東南アジア	前年比 (%)
1月	1,137	14.4	163	▲ 3.5	206	3.3
2月	619	▲ 10.4	155	▲ 0.2	183	7.8
3月	946	11.4	188	2.2	215	0.9
4月	938	2.4	177	▲ 4.4	193	2.5
5月	1,052	10.2	172	▲ 0.4	207	1.9
6月						
7月						
8月						
9月						
10月						
11月						
12月						
		構成比		構成比		構成比
2013年計	10,654	74.3	1,825	12.7	1,868	13.0
2014年計	11,460	74.5	1,919	12.5	2,006	13.0
2015年計	10,807	72.5	1,959	13.1	2,135	14.3
2016年計	10,945	73.3	2,015	12.7	2,291	14.0

出所:CTS社

※1. 地域分類は以下のとおり。

中国:中国本土、香港、モンゴル

北東アジア:日本、韓国、台湾、極東ロシア

東南アジア:ブルネイ、インドネシア、カンボジア、ラオス、マレーシア、

ミャンマー、フィリピン、シンガポール、タイ、ベトナム

※2. 上記数値には、“その他のアジア”を含まない。

※3. 2016年以前の数値には、モンゴル、極東ロシアを含まない。

西欧・北欧州揚は前年比 5.1%増の 88.9 万 TEU、地中海東部・黒海沿岸揚は 21.4%増の 28.2 万 TEU、地中海西部・北アフリカ揚は 3.0%増の 26.0 万 TEU となっている。

表1-3 地域別荷動き量(仕向地側)

単位:千TEU

	西欧・北欧	前年比 (%)	地中海東部 黒海	前年比 (%)	地中海西部 北アフリカ	前年比 (%)
1月	973	9.8	256	13.7	277	10.4
2月	604	▲ 5.4	181	▲ 7.5	172	▲ 5.6
3月	845	7.8	261	9.9	242	8.0
4月	797	▲ 1.0	257	4.7	254	6.1
5月	889	5.1	282	21.4	260	3.0
6月						
7月						
8月						
9月						
10月						
11月						
12月						
2013年計	9,361		2,556		2,430	
2014年計	10,119	8.1	2,648	3.6	2,618	7.7
2015年計	9,692	▲ 4.2	2,646	▲ 0.1	2,564	▲ 2.1
2016年計	9,744	0.5	2,762	4.4	2,745	7.1

出所:CTS社

表1-4 EUおよびユーロ圏向け荷動き量 単位:千TEU

EU ※	前年比 (%)	ユーロ圏※	前年比 (%)
1,197	10.6	841	9.6
744	▲ 5.3	529	▲ 5.6
1,035	7.4	715	5.8
1,004	0.4	704	▲ 1.1
1,100	5.6	763	3.6
11,110		8,106	
11,834	6.5	8,408	3.7
11,650	▲ 1.6	8,181	▲ 2.8
11,929	2.4	8,341	2.0

※EU28か国およびユーロ圏19か国のうち、ルクセンブルクを除いた国について集計している

2. 欧州復航（欧州→東アジア・東南アジア）

(1) 輸送量

2017年5月の輸送量は、前年比0.7%増の64.0万TEUで5か月連続のプラスとなった（表2-1及び別紙(図-2)参照）。1-5月累計では9.3%増の328.5万TEUで単月、累計ともに過去最高。

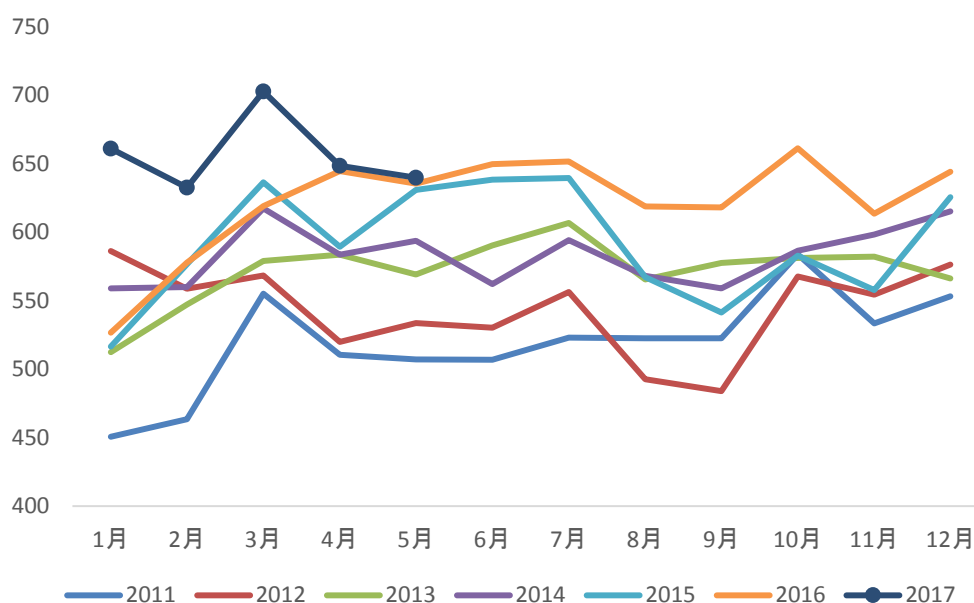
表2-1 復航輸送量

単位:千TEU

復航								
	2016年				2017年			
	単月	前年比 (%)	累計	前年比 (%)	単月	前年比 (%)	累計	前年比 (%)
1月	527	▲ 1.4	527	4.5	661	25.5	661	25.5
2月	578	▲ 12.4	1,105	3.6	633	9.5	1,294	17.1
3月	619	21.1	1,724	2.3	703	13.5	1,996	15.8
4月	645	7.3	2,368	4.8	648	0.6	2,645	11.7
5月	635	▲ 1.4	3,004	4.4	640	0.7	3,285	9.3
6月	650	1.2	3,654	4.4				
7月	652	3.8	4,305	4.3				
8月	619	0.1	4,924	5.1				
9月	618	1.6	5,542	6.3				
10月	661	0.5	6,203	7.3				
11月	613	3.9	6,817	7.8				
12月	644	▲ 4.8	7,461	7.7				
計	7,461	1.2						

出所:CTS社

図2-1 年別荷動き量



出所:CTS社

(2) 地域別輸送量

西欧・北欧積は3.8%減の42.4万TEU、地中海東部・黒海積は14.0%増の11.1万TEU、地中海西部・北アフリカ積は7.5%増の10.5万TEUなどとなっている。

表2-2 地域別荷動き量(仕出地側)

単位:千TEU

	西欧・北欧	前年比 (%)	地中海東部 黒海	前年比(%)	地中海西部 北アフリカ	前年比 (%)
1月	464	26.0	96	18.9	101	30.3
2月	429	4.0	92	20.3	112	25.4
3月	487	11.8	106	19.1	110	16.3
4月	440	▲ 2.7	110	16.4	98	0.3
5月	424	▲ 3.8	111	14.0	105	7.5
6月						
7月						
8月						
9月						
10月						
11月						
12月						
2013年計	4,730		1,093		1,039	
2014年計	4,768	69.6	1,032	15.1	1,054	15.4
2015年計	4,795	69.2	1,001	14.4	1,133	16.4
2016年計	5,174	74.0	1,153	16.5	1,134	16.2

出所:CTS社

表3 EUおよびユーロ圏向け荷動き量

単位:千TEU

EU※	前年比(%)	ユーロ圏※	前年比(%)
563	26.9	446	29.7
545	9.3	426	10.6
602	13.5	473	15.1
549	0.4	434	0.9
542	2.0	422	1.9
5,754		4,500	
5,786	84.4	4,567	66.6
5,948	85.8	4,686	67.6
6,303	90.2	4,905	70.1

※EU28か国およびユーロ圏19か国のうち、ルクセンブルクを除いた国について集計している

中国地域揚は前年比2.2%減となる36.5万TEU、北東アジア揚は6.6%増となる14.1万TEU、東南アジア揚は3.0%増となる13.3万TEUとなっている。

表2-4 地域別荷動き量(仕向地側)

単位:千TEU

	中国	前年比 (%)	北東アジア	前年比 (%)	東南アジア	前年比 (%)
1月	394	29.6	131	17.8	136	22.1
2月	377	15.1	129	3.2	127	1.1
3月	416	17.4	147	13.3	140	3.4
4月	357	▲ 3.9	146	7.1	146	6.3
5月	365	▲ 2.2	141	6.6	133	3.0
6月						
7月						
8月						
9月						
10月						
11月						
12月						
		構成比		構成比		構成比
2013年計	3,835	55.9	1,548	22.6	1,470	21.4
2014年計	3,928	57.3	1,487	21.7	1,431	20.9
2015年計	3,916	56.5	1,545	22.3	1,465	21.1
2016年計	4,250	58.8	1,595	20.5	1,616	20.6

出所:CTS社

※1. 地域分類は以下のとおり。

中国:中国本土、香港、モンゴル

北東アジア:日本、韓国、台湾、極東ロシア

東南アジア:ブルネイ、インドネシア、カンボジア、ラオス、マレーシア、
ミャンマー、フィリピン、シンガポール、タイ、ベトナム

※2. 上記数値には、“その他のアジア”を含まない。

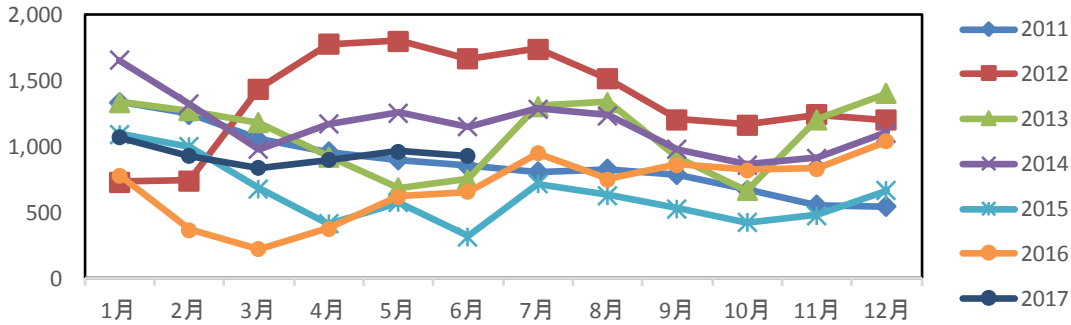
※3. 2016年以前の数値には、モンゴル、極東ロシアを含まない。

3. 欧州航路運賃

(1) 往航：

上海航運交易所発表の上海-欧州間のスポット運賃（発着地の THC を含まない）によると、2017年6月の運賃は929US\$/TEUで、3か月ぶりに減少した。

図表 3-1：欧州往航（上海→欧州）の月別運賃推移



	1月	2月	3月	4月	5月	6月	7月	8月	9月	10月	11月	12月	期間平均
2015	1,098	999	683	414	576	321	721	633	530	428	483	668	682
2016	784	372	223	380	622	660	950	755	864	825	836	1,040	507
2017	1,074	929	841	901	965	929	969						940

出所：上海航運交易所

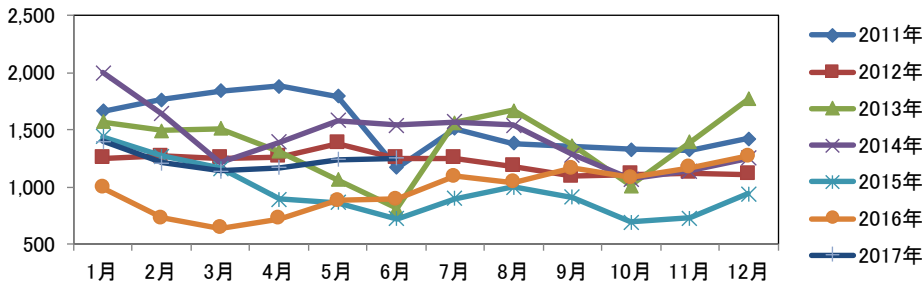
※2017年7月の数値は、直近7/7の運賃を示す。

※地中海向けは含まれない（以下のグラフ同じ）

※THC：Terminal Handling Charge

Drewry 発表の欧州往航の運賃（塩田→フェリックスストウ間、発着地の THC を含む）によると、2017年6月は1,250US\$/TEUで、3か月連続の上昇となっている（図表 3-2 参照）。

図表 3-2 欧州航路往航運賃（塩田→フェリックスストウ）



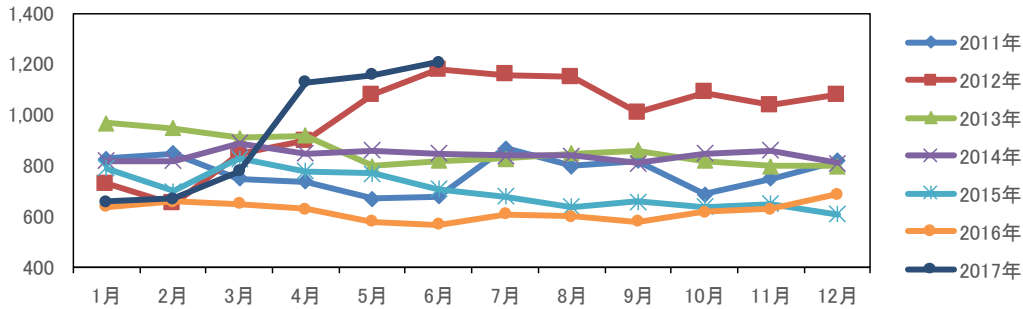
		1月	2月	3月	4月	5月	6月	7月	8月	9月	10月	11月	12月	期間平均
2015	20ft	1,440	1,270	1,160	890	860	720	900	1,000	910	690	730	940	1,124
	40ft	2,500	2,200	1,900	1,360	1,360	1,060	1,290	1,450	1,360	1,010	1,040	1,410	1,864
2016	20ft	990	730	640	720	880	890	1,090	1,040	1,160	1,080	1,170	1,270	792
	40ft	1,560	980	800	970	1,370	1,380	1,760	1,680	1,910	1,760	1,950	2,130	1,136
2017	20ft	1,400	1,210	1,140	1,170	1,240	1,250							1,235
	40ft	2,380	2,050	1,900	1,970	2,040	2,080							2,070

出所：Drewry “Container Freight Rate Insight”

(2) 復航

Drewry 発表の欧州復航運賃（フェリックストゥー→塩田間、発着地の THC を含む）によると、2017年6月は1,210US\$/TEUで、5か月連続の上昇となっている。（図表3-3参照）。

図表3-3 欧州航路復航運賃（フェリックストゥー→塩田）



		1月	2月	3月	4月	5月	6月	7月	8月	9月	10月	11月	12月	期間平均
2015	20ft	790	700	830	780	770	710	680	640	660	640	650	610	774
	40ft	1,040	930	1,080	1,020	1,000	930	930	870	890	840	870	790	1,014
2016	20ft	640	660	650	630	580	570	610	600	580	620	630	690	632
	40ft	840	850	850	800	750	750	780	800	790	820	850	900	818
2017	20ft	660	670	780	1,130	1,160	1,210							935
	40ft	900	910	1,000	1,380	1,440	1,520							1,192

出所：Drewry “Container Freight Rate Insight”

参考表：日本・欧州間のコンテナ貨物輸送量（2014-17年）

単位：TEU

		1月	2月	3月	4月	5月	6月	7月	8月	9月	10月	11月	12月	年計
2014	往航	49,218	47,194	54,354	48,091	42,324	44,851	46,266	41,718	42,579	43,454	37,703	45,875	543,627
	復航	66,595	69,039	74,991	60,002	58,374	55,631	56,734	53,701	54,140	54,618	49,588	56,842	710,255
2015	往航	42,360	43,626	46,920	44,700	42,654	45,611	45,509	43,924	42,748	44,410	38,887	49,825	531,174
	復航	51,597	53,615	61,660	59,125	57,854	59,080	62,660	54,316	55,054	59,547	52,059	64,126	690,693
2016	往航	39,042	44,098	47,166	48,216	39,568	42,362	45,031	39,150	39,108	39,873	35,694	45,789	505,097
	復航	51,768	57,201	59,832	62,792	59,475	62,279	61,957	56,655	61,892	62,521	54,789	63,496	714,657
2017	往航	32,583	39,039	45,274	43,647	37,151								197,694
	復航	56,372	55,605	64,250	61,439	61,853								299,519
前年比														
2017	往航	▲ 16.5	▲ 11.5	▲ 4.0	▲ 9.5	▲ 6.1								
	復航	8.9	▲ 2.8	7.4	▲ 2.2	4.0								

出所：CTS社

4. EUROSTAT を用いた 2017 年 4 月海上輸送品目統計 (EU28 か国ー中国間)

(1) 輸入：中国発欧州向け (EU 側通関ベース)

2017年4月EU28か国:中国からの輸入実績 (海上輸送品目のみ, EU側通関ベース 注3)

NO.注2	HS コード	品目名	2017年4月						2017年1-4月累計			
			輸入量(1000t)			輸入額(100万€)			輸入量(1000t)		輸入額(100万€)	
				前年比	シェア		前年比	シェア		前年比		前年比
1	84	機械類	514	22.3	14.2%	2,869	▲ 3.8	19.2%	1,925	3.1	12,394	▲ 3.4
2	94	家具、寝具など	292	14.0	8.1%	1,142	18.3	7.6%	1,282	▲ 0.2	5,094	1.9
3	73	鉄鋼製品	294	22.3	8.1%	566	13.1	3.8%	1,228	3.0	2,513	2.3
4	85	電気機器、AV機器など	287	▲ 40.4	7.9%	2,965	4.0	19.8%	1,213	▲ 15.5	13,145	2.0
5	50	繊維類及びその製品	216	11.1	6.0%	1,331	1.7	8.9%	1,025	▲ 1.4	8,071	▲ 5.4
6	39	プラスチック及びその製品	199	4.2	5.5%	594	10.6	4.0%	801	1.0	2,561	4.1
7	68	石材、セメント製品など	197	20.3	5.4%	86	18.7	0.6%	780	▲ 2.9	383	3.5
8	29	有機化学品	155	▲ 2.6	4.3%	586	11.5	3.9%	583	▲ 4.0	2,285	7.4
9	87	自動車部品など	110	9.1	3.0%	469	15.0	3.1%	453	▲ 0.2	1,986	10.7
10	95	玩具、遊戯用具、スポーツ用品	103	2.7	2.8%	622	19.0	4.2%	452	1.8	2,882	2.4
11	78	卑金属及びその製品	95	3.0	2.6%	420	11.7	2.8%	449	▲ 3.4	2,047	1.8
12	44	木材	103	21.7	2.8%	166	11.1	1.1%	434	▲ 12.3	796	0.8
13	64	履物、帽子、傘、つえ、調製羽毛など	69	6.4	1.9%	492	0.1	3.3%	398	▲ 5.3	3,121	▲ 5.5
14	40	ゴム及びその製品	99	6.1	2.7%	275	9.8	1.8%	395	4.3	1,095	4.4
15	70	ガラス及びその製品	92	3.4	2.6%	145	7.1	1.0%	388	3.1	643	5.2
16	6	野菜、穀物、果実、採油用種子、茶など	82	▲ 5.6	2.3%	170	3.4	1.1%	361	▲ 1.1	737	2.2
17	25	塩、硫黄、土石類、石灰及びセメントなど	72	10.2	2.0%	24	9.2	0.2%	337	▲ 10.9	107	▲ 4.9
18	69	陶磁製品	73	25.0	2.0%	82	9.9	0.5%	335	0.3	444	0.6
19	28	無機化学品及び貴金属、希土類金属	92	0.6	2.5%	98	1.1	0.7%	327	▲ 3.7	380	6.8
20	16	調製食料品、飲料、アルコール、食酢など	72	12.0	2.0%	114	11.6	0.8%	303	0.8	536	12.0
		上位20品目合計	3,216	3.8	88.9%	13,215	5.4	88.3%	13,468	▲ 2.2	61,220	0.1
		TOTAL	3,619	4.1	100.0%	14,966	6.0	100.0%	15,260	▲ 4.2	69,414	0.4

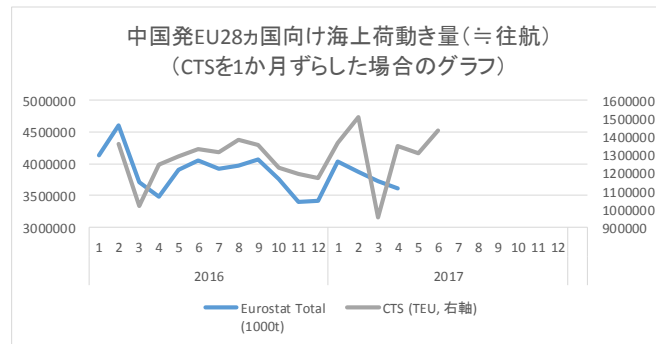
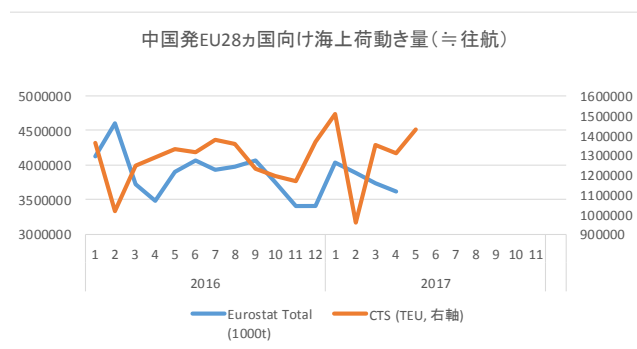
出所: EUROSTATをもとに(公財)日本海事センター作成

注1 HSコード27「原油および石油製品」、HSコード72「鉄鋼」、およびHSコード8702~8705「完成車」は上記海上輸送品目から除外している。

注2 重量ベース(累計)の順位に基づく。

注3 EUROSTAT集計に基づく通関ベースのデータのため、船の発着を基準とするCTSのデータとはタイムラグが生じる(以下グラフ参照)

(参考)EUROSTAT/CTS対比



(2) 輸出：欧州発中国向け（EU側通関ベース）

2017年4月EU28か国：中国への輸出実績（海上輸送品目のみ、EU側通関ベース※注3）

NO.注2	HSコード※注1	品目名	2017年4月						2017年1-4月累計			
			輸出量(1000t)			輸出額(100万€)			輸出量(1000t)		輸出額(100万€)	
			前年比	シェア		前年比	シェア	前年比	前年比			
1	47	木材パルプ、古紙、板紙など	652	▲ 21.0	21.7%	241	8.4	3.6%	3,953	7.4	1,217	30.4
2	44	木材	743	106.8	24.8%	126	21.0	1.9%	2,142	48.2	548	40.6
3	39	プラスチック及びその製品	183	▲ 29.6	6.1%	363	▲ 2.8	5.5%	1,002	7.8	1,597	14.0
4	1	肉及び食用のくず肉、酪農品、魚介類など	164	▲ 41.0	5.5%	273	▲ 33.9	4.1%	800	▲ 15.2	1,306	▲ 4.0
5	25	塩、硫黄、土石類、石灰及びセメントなど	199	1.3	6.6%	48	6.3	0.7%	710	12.5	154	23.0
6	16	調製食料品、飲料、アルコール、食酢など	150	9.3	5.0%	409	23.6	6.2%	521	13.9	1,438	19.4
7	26	鉱石、スラグ及び灰	110	11.7	3.7%	108	69.5	1.6%	474	5.9	445	72.0
8	74	銅及びその製品	86	22.9	2.9%	260	58.4	3.9%	385	28.4	1,195	54.3
9	84	機械類	87	▲ 16.8	2.9%	1,741	5.9	26.3%	355	▲ 1.5	6,664	7.5
10	29	有機化学品	70	35.6	2.3%	159	23.5	2.4%	341	48.3	665	29.1
11	87	自動車部品など	49	▲ 26.3	1.6%	571	▲ 28.0	8.6%	235	▲ 7.2	2,855	▲ 4.6
12	31	肥料	60	▲ 1.0	2.0%	23	▲ 18.0	0.3%	158	▲ 4.0	61	▲ 16.5
13	50	繊維類及びその製品	39	7.3	1.3%	131	▲ 1.1	2.0%	143	▲ 0.2	500	▲ 1.5
14	41	皮革及び毛皮並びにこれらの製品など	29	4.1	1.0%	51	▲ 3.3	0.8%	131	9.9	222	3.8
15	38	各種の化学工業生産品	30	6.7	1.0%	145	24.5	2.2%	124	15.2	538	20.4
16	73	鉄鋼製品	28	▲ 8.9	0.9%	145	▲ 14.7	2.2%	120	▲ 3.5	616	▲ 5.7
17	40	ゴム及びその製品	25	▲ 10.4	0.8%	115	7.8	1.7%	117	14.4	496	23.9
18	34	石けん、有機界面活性剤、調製潤滑剤、ろう等	25	▲ 2.3	0.8%	70	2.9	1.1%	111	18.9	298	17.6
19	6	野菜、穀物、果実、採油用種子、茶など	18	▲ 71.9	0.6%	30	▲ 29.9	0.5%	106	▲ 60.6	146	▲ 14.1
20	76	アルミニウム及びその製品	22	▲ 36.9	0.7%	61	▲ 5.0	0.9%	102	▲ 19.9	245	4.3
		上位20品目合計	2,770	▲ 0.6	92.4%	5,070	0.1	76.6%	12,028	10.1	21,207	11.0
		TOTAL	2,999	1.7	100.0%	6,621	▲ 1.7	100.0%	12,786	10.4	27,806	9.7

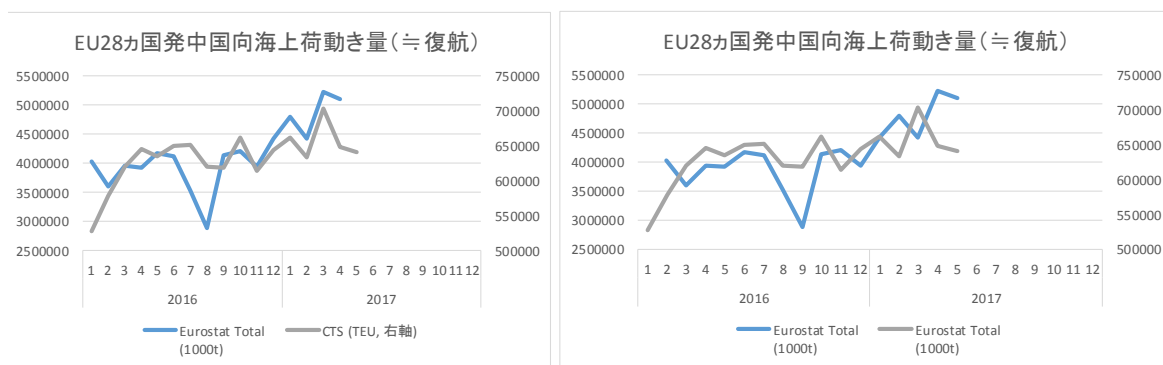
出所：EUROSTATをもとに（公財）日本海事センター作成

注1 HSコード27「原油および石油製品」、HSコード72「鉄鋼」、およびHSコード8702～8705「完成車」は上記海上輸送品目から除外している。

注2 重量ベースに基づく順位となっている。

注3 EUROSTAT集計に基づく通関ベースのデータのため、船の発着を基準とするCTSのデータとはタイムラグが生じている（以下グラフ参照）

（参考）EUROSTAT/CTS対比



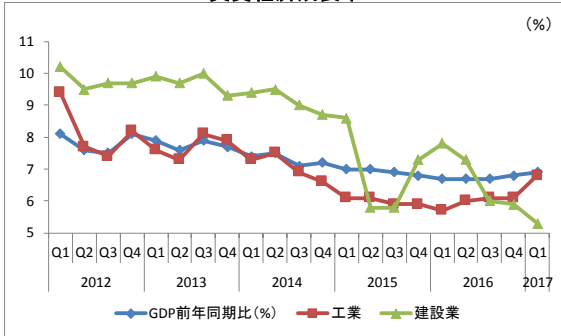
(参考) 荷動きに関連する欧州および中国の主要経済指標

2017年7月作成 中国経済: やや回復か

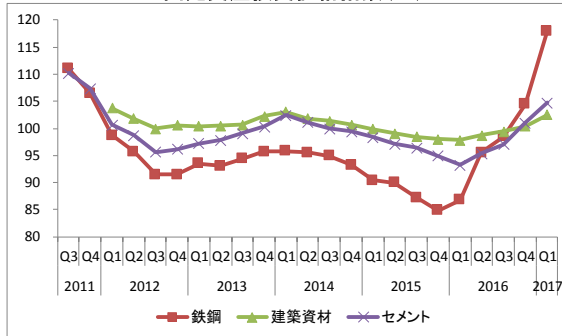
- ◆GDPは緩やかながら上昇基調。2017年第1四半期のGDPは6.9%（速報値）。工業生産は2016年第1四半期を底に4四半期連続で増加。
- ◆2017年の住宅建設費及び建設着工床面積は、2016年を上回るペースでスタート。
- ◆2014年夏以降減少していたPMI（製造業および非製造業購買担当者景気指数）は、2016年以降上昇基調。
- ◆2016年の価格指数は、非農産物、農産物ともに上昇基調。特に工業製品の伸びは高い。

データ出所：中国国家统计局

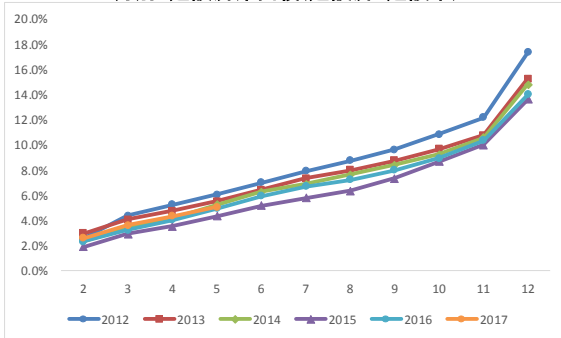
実質経済成長率



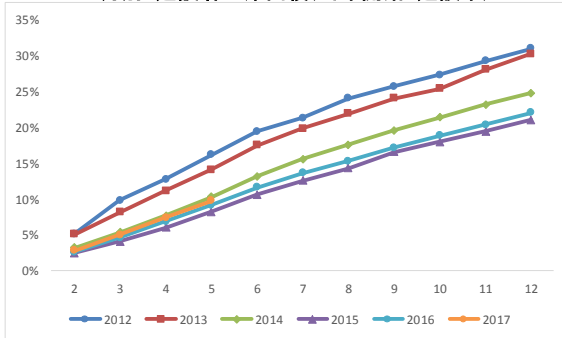
固定資産投資価格指数(PI)



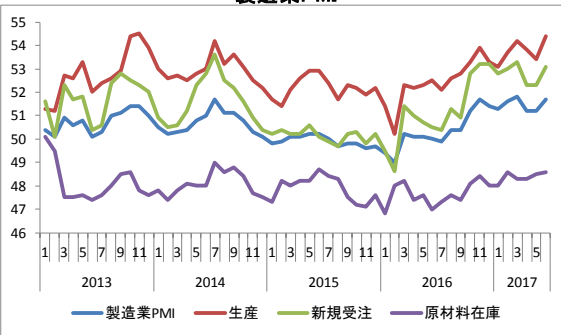
月別: 建設済床面積(建設済/建設中)



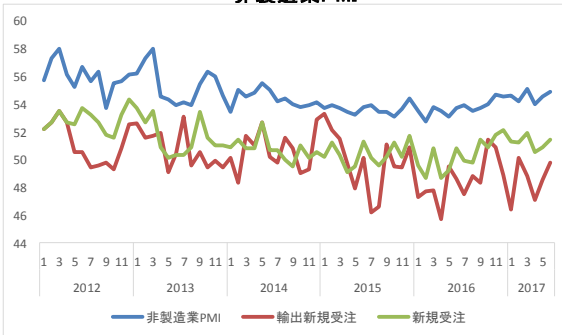
月別: 建設着工床面積(当年開始/建設中)



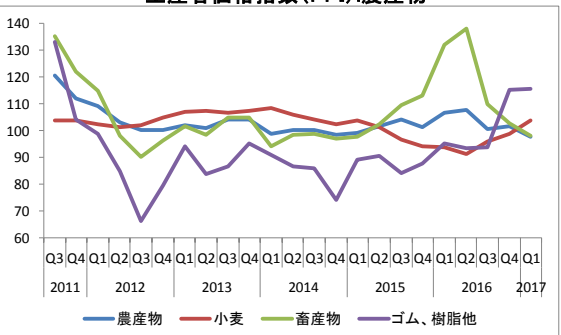
製造業PMI



非製造業PMI



生産者価格指数(PPI):農産物



2017年7月作成 欧州経済:緩やかな成長

- ◆EU28カ国およびユーロ圏18カ国のGDPは緩やかな成長を維持。消費者物価指数も2016年3月を底に堅調に回復。
- ◆失業率は欧州全体は低下傾向が続く。
- ◆2016年以降、欧州の製造業生産指数は回復基調を維持。
- ◆原油価格は2016年以降上昇傾向にあったが、2017年はやや緩やかな上昇傾向にある。
- ◆2017年に入りポンド、ユーロとも上昇傾向を示す。

出所:EUROSTAT

