

1. 欧州往航 (東アジア・東南アジア→欧州)<sup>1</sup>

(1) 輸送量

2017年11月のコンテナ貨物輸送量は、前年比0.2%増の117.9万TEUで2か月ぶりのプラスとなった(表1-1及び別紙(図-1)参照)。1-11月累計では4.3%増の1,441.7万TEUで過去最高。

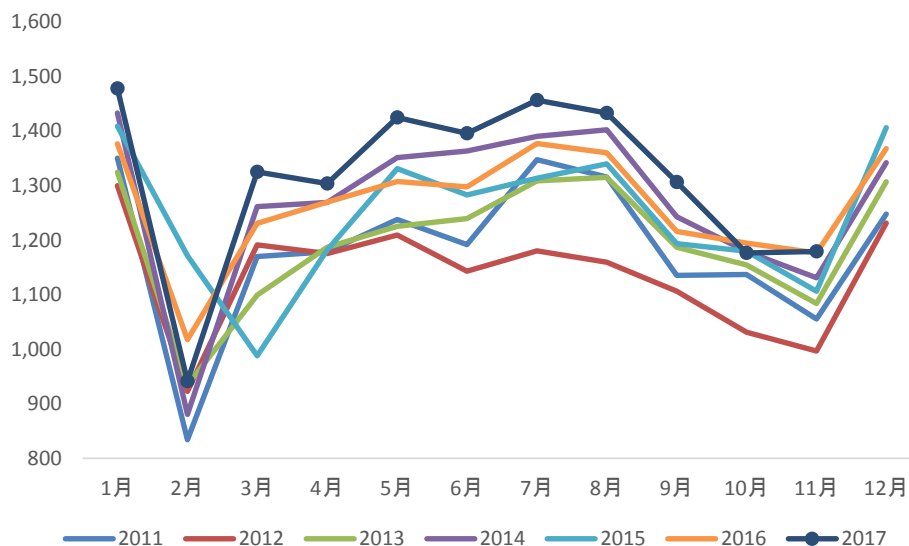
表1-1 往航輸送量

単位:千TEU

	往航							
	2016年				2017年			
	単月	前年比 (%)	累計	前年比 (%)	単月	前年比 (%)	累計	前年比 (%)
1月	1,376	▲ 3.4	1,376	▲ 2.3	1,478	7.4	1,478	7.4
2月	1,018	33.3	2,394	▲ 7.2	942	▲ 7.5	2,419	1.1
3月	1,231	▲ 22.1	3,625	1.6	1,325	7.6	3,744	3.3
4月	1,270	▲ 7.9	4,894	3.0	1,304	2.7	5,048	3.1
5月	1,307	▲ 2.7	6,202	2.0	1,425	9.0	6,473	4.4
6月	1,297	▲ 7.1	7,499	1.8	1,396	7.6	7,869	4.9
7月	1,377	▲ 6.9	8,875	2.3	1,458	5.9	9,326	5.1
8月	1,360	▲ 6.2	10,235	2.2	1,431	5.3	10,758	5.1
9月	1,216	▲ 5.8	11,451	2.2	1,304	7.2	12,062	5.3
10月	1,195	▲ 1.8	12,646	2.1	1,177	▲ 1.5	13,238	4.7
11月	1,177	▲ 3.9	13,823	2.4	1,179	0.2	14,417	4.3
12月	1,367	2.5	15,190	1.9				
計	15,190	▲ 3.7						

出所:CTS社

図1-1 年別荷動き量



出所:CTS社

<sup>1</sup> この資料で用いる輸送量などの数値は Container Trades Statistics 社が発表したデータ (速報値) を使用している。

(2) 地域別輸送量

中国地域出しは前年比微減となる 86.4 万 TEU、北東アジア出しは 1.1%減となる 13.6 万 TEU、東南アジア出しは 2.2%増となる 17.8 万 TEU となっている。

表1-2 地域別荷動き量(仕出地側)

単位:千TEU

	中国	前年比 (%)	北東アジア	前年比 (%)	東南アジア	前年比 (%)
1月	1,127	8.8	152	1.4	199	4.1
2月	622	▲ 12.6	144	1.7	175	6.7
3月	946	9.9	174	4.3	205	0.7
4月	954	2.6	165	0.4	186	5.6
5月	1,065	10.1	161	6.2	199	5.4
6月	1,039	8.5	161	4.4	196	5.6
7月	1,086	3.8	163	3.0	208	21.1
8月	1,083	4.4	148	2.6	200	12.1
9月	958	5.6	156	13.9	190	10.4
10月	857	0.3	127	▲ 17.5	193	3.4
11月	864	▲ 0.0	136	▲ 1.1	178	2.2
12月						
		構成比		構成比		構成比
2013年計	10,654	74.3	1,825	12.7	1,868	13.0
2014年計	11,460	74.5	1,919	12.5	2,006	13.0
2015年計	10,807	72.5	1,959	13.1	2,135	14.3
2016年計	11,182	73.3	1,817	12.7	2,190	14.0

出所:CTS社

※1. 地域分類は以下のとおり。

中国:中国本土、香港、モンゴル

北東アジア:日本、韓国、台湾、極東ロシア

東南アジア:ブルネイ、インドネシア、カンボジア、ラオス、マレーシア、ミャンマー、フィリピン、シンガポール、タイ、ベトナム

※2. 上記数値には、“その他のアジア”を含まない。

※3. 2016年以前の数値には、モンゴル、極東ロシアを含まない。

西欧・北欧州向けは前年比微増の 74.6 万 TEU、地中海東部・黒海沿岸向けは 5.7%増の 23.9 万 TEU、地中海西部・北アフリカ向けは 5.4%減の 19.4 万 TEU となっている。

表1-3 地域別荷動き量(仕向地側)

単位:千TEU

	西欧・北欧	前年比 (%)	地中海東部 黒海	前年比 (%)	地中海西部 北アフリカ	前年比 (%)
1月	953	7.7	258	7.1	266	6.5
2月	597	▲ 5.3	179	▲ 13.8	165	▲ 7.9
3月	828	8.9	260	3.4	236	7.9
4月	794	1.9	261	1.4	249	6.9
5月	883	8.0	285	16.1	257	5.1
6月	872	8.1	272	7.7	252	5.8
7月	941	5.3	276	10.7	241	3.0
8月	908	3.3	269	7.1	254	10.7
9月	829	6.7	253	11.6	222	4.6
10月	758	▲ 1.6	230	1.8	189	▲ 5.0
11月	746	0.1	239	5.7	194	▲ 5.4
12月						
2013年計	9,361		2,556		2,430	
2014年計	10,119	8.1	2,648	3.6	2,618	7.7
2015年計	9,692	▲ 4.2	2,646	▲ 0.1	2,564	▲ 2.1
2016年計	9,616	▲ 0.8	2,888	9.1	2,686	4.8

出所:CTS社

表1-4 EUおよびユーロ圏向け荷動き量単位:千TEU

EU ※	前年比 (%)	ユーロ圏※	前年比 (%)
1,180	7.5	831	6.8
737	▲ 6.3	526	▲ 6.4
1,025	7.9	713	6.5
1,009	2.5	707	1.0
1,104	8.0	766	6.3
1,085	7.5	755	6.4
1,157	6.8	794	6.5
1,145	6.0	781	5.6
1,042	8.0	710	8.0
928	▲ 0.9	635	▲ 0.9
920	0.4	636	▲ 0.5
11,110		8,106	
11,834	6.5	8,408	3.7
11,650	▲ 1.6	8,181	▲ 2.8
11,910	2.2	8,324	1.8

※EU28か国およびユーロ圏19か国のうち、ルクセンブルクを除いた国について集計している

## 2. 欧州復航（欧州→東アジア・東南アジア）

### (1) 輸送量

表2-1 復航輸送量

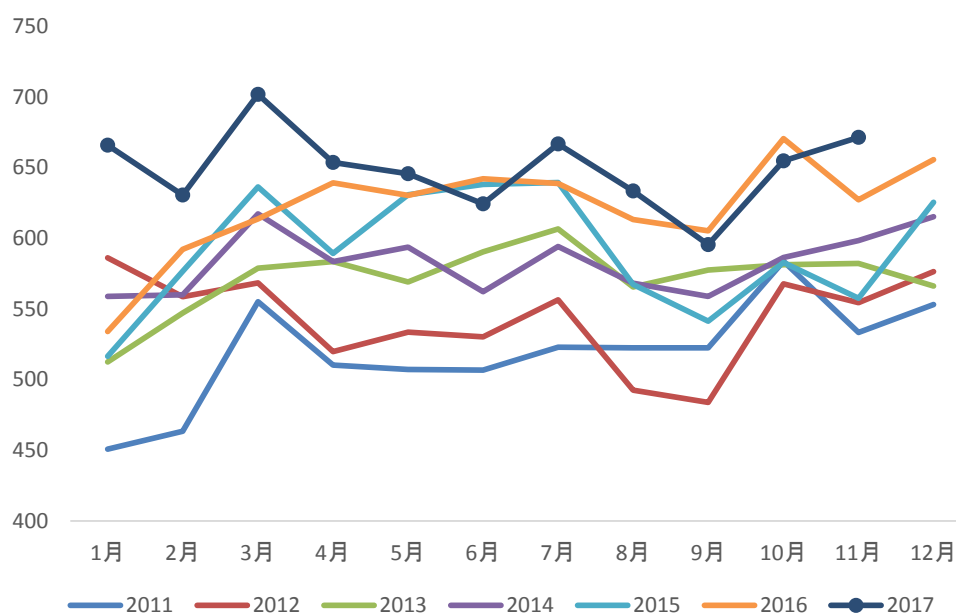
単位：千TEU

復航								
	2016年				2017年			
	単月	前年比 (%)	累計	前年比 (%)	単月	前年比 (%)	累計	前年比 (%)
1月	534	3.4	534	3.4	666	24.7	666	24.7
2月	592	2.7	1,126	3.0	631	6.5	1,296	15.1
3月	614	▲ 3.6	1,740	0.6	702	14.4	1,998	14.9
4月	639	8.4	2,379	2.6	654	2.3	2,652	11.5
5月	630	▲ 0.1	3,009	2.0	646	2.5	3,298	9.6
6月	642	0.5	3,651	1.7	624	▲ 2.7	3,922	7.4
7月	639	▲ 0.2	4,289	1.5	667	4.4	4,589	7.0
8月	613	8.1	4,902	2.2	633	3.3	5,222	6.5
9月	605	11.8	5,508	3.2	596	▲ 1.6	5,818	5.6
10月	670	15.0	6,178	4.4	655	▲ 2.3	6,473	4.8
11月	627	12.5	6,805	5.1	671	7.0	7,144	5.0
12月	656	4.8	7,461	5.0				
計	7,461	5.0						

出所：CTS社

2017年11月の輸送量は、前年比7.0%増の67.1万TEUで3か月ぶりのプラスとなった（表2-1及び別紙(図-2)参照）。1-11月累計では5.0%増の714.4万TEUで、1-11月累計では過去最高。

図2-1 年別荷動き量



出所：CTS社

(2) 地域別輸送量

西欧・北欧出しは9.7%増の46.1万TEU、地中海東部・黒海出しは0.3%減の11.0万TEU、地中海西部・北アフリカ出しは3.8%増の10.0万TEUなどとなっている。

表2-2 地域別荷動き量(仕出地側)

単位:千TEU

	西欧・北欧	前年比 (%)	地中海東部 黒海	前年比 (%)	地中海西部 北アフリカ	前年比 (%)
1月	468	25.2	93	14.4	105	32.8
2月	428	0.7	91	19.6	112	22.5
3月	485	12.1	104	21.2	113	18.2
4月	442	▲ 1.5	110	17.1	102	5.3
5月	428	▲ 2.1	111	14.2	108	11.4
6月	418	▲ 7.7	107	15.4	99	3.7
7月	458	3.7	98	2.9	112	9.1
8月	437	4.2	110	7.9	87	▲ 5.7
9月	419	▲ 0.4	98	4.9	78	▲ 13.7
10月	444	▲ 1.8	115	2.2	96	▲ 9.3
11月	462	9.7	110	▲ 0.3	100	3.8
12月						
2013年計	4,730		1,093		1,039	
2014年計	4,768	69.6	1,032	15.1	1,054	15.4
2015年計	4,795	69.2	1,001	14.4	1,133	16.4
2016年計	5,174	74.0	1,141	16.3	1,146	16.4

出所:CTS社

表3 EUおよびユーロ圏向け荷動き量単位:千TEU

EU ※	前年比 (%)	ユーロ圏※	前年比 (%)
573	26.3	458	29.2
547	6.4	432	8.1
605	14.3	481	15.7
557	2.2	443	3.1
552	4.0	434	4.6
534	▲ 2.6	416	▲ 4.0
584	5.9	467	7.4
534	3.2	416	3.4
504	▲ 2.0	391	▲ 2.4
548	▲ 3.1	434	▲ 2.0
563	7.7	438	6.2
5,754		4,500	
5,786	84.4	4,567	66.6
5,948	85.8	4,686	67.6
6,349	90.8	4,976	71.2

※EU28か国およびユーロ圏19か国のうち、ルクセンブルクを除いた国について集計している

中国地域向けは前年比3.8%増となる39.1万TEU、北東アジア向けは4.6%増となる12.5万TEU、東南アジア向けは18.6%増となる15.5万TEUとなっている。

表2-4 地域別荷動き量(仕向地側)

単位:千TEU

	中国	前年比 (%)	北東アジア	前年比 (%)	東南アジア	前年比 (%)
1月	409	28.0	122	17.7	134	21.6
2月	385	10.5	119	1.0	127	0.7
3月	427	17.2	134	13.6	140	7.1
4月	370	▲ 2.8	138	9.5	146	9.8
5月	380	▲ 1.1	134	9.5	132	6.8
6月	373	▲ 2.6	122	▲ 3.2	129	▲ 2.5
7月	400	6.1	129	1.9	138	2.2
8月	368	1.3	119	0.9	146	11.0
9月	340	▲ 1.9	114	▲ 8.7	142	6.0
10月	361	▲ 6.0	125	▲ 6.5	169	10.7
11月	391	3.8	125	4.6	155	18.6
12月						
		構成比		構成比		構成比
2013年計	3,835	55.9	1,548	22.6	1,470	21.4
2014年計	3,928	57.3	1,487	21.7	1,431	20.9
2015年計	3,916	56.5	1,545	22.3	1,465	21.1
2016年計	4,409	58.8	1,474	20.5	1,578	20.6

出所:CTS社

※1. 地域分類などは往航と同じ。

※2. 上記数値には、“その他のアジア”を含まない。

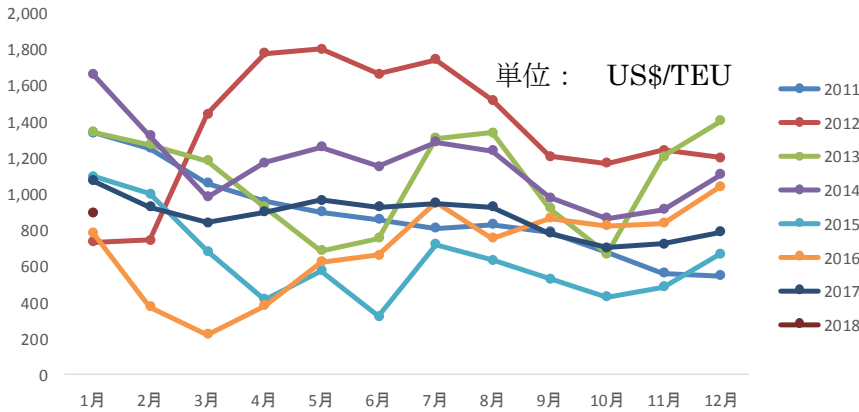
※3. 2016年以前の数値には、モンゴル、極東ロシアを含まない。

### 3. 欧州航路運賃

#### (1) 往航：

上海航運交易所発表の2017年運賃は昨年より17US\$高い893US\$/TEUであった。2018年1月は3か月連続で上昇。直近の1/12の運賃指数は897US\$/TEU。

図表 3-1：欧州往航（上海→欧州）の月別運賃推移



	1月	2月	3月	4月	5月	6月	7月	8月	9月	10月	11月	12月	期間平均
2016	784	372	223	380	622	660	950	755	864	825	836	1,040	693
2017	1,074	929	841	901	965	929	948	927	783	704	723	789	876
2018	893												893

出所：上海航運交易所

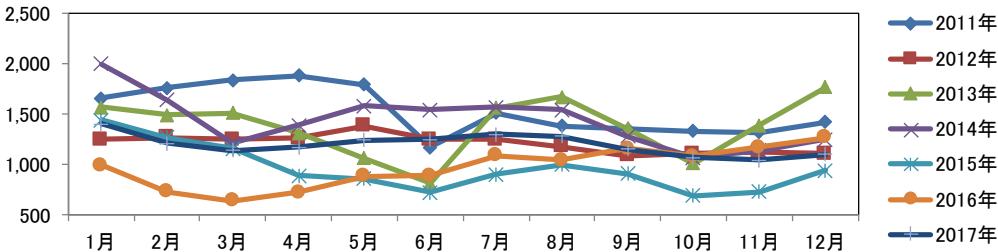
※2018年1月の数値は、直近1/12までの平均運賃。

※地中海向けは含まれない（以下のグラフ同じ）

※THC：Terminal Handling Charge

2017年Drewry発表の欧州往航の運賃（塩田→フェリックスストウ間、発着地のTHCを含む）は、採算ラインと言われる1000ドルを上回る1,196US\$/TEUとなった（図表3-2参照）。

図表 3-2 欧州航路往航運賃（塩田→フェリックスストウ）



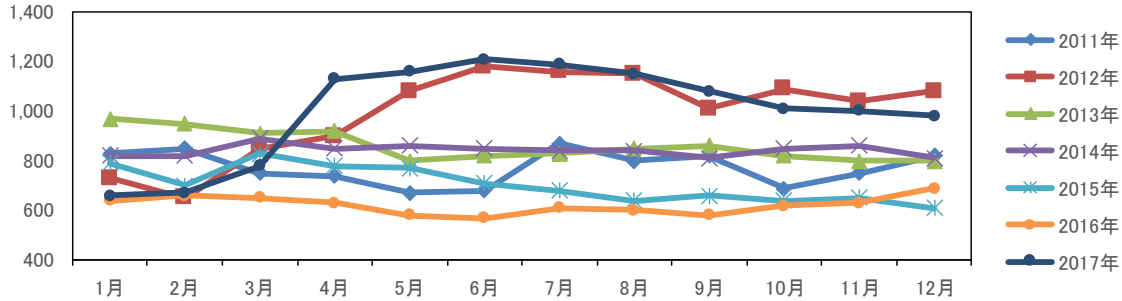
	1月	2月	3月	4月	5月	6月	7月	8月	9月	10月	11月	12月	期間平均	
2015	20ft	1,440	1,270	1,160	890	860	720	900	1,000	910	690	730	940	959
	40ft	2,500	2,200	1,900	1,360	1,360	1,060	1,290	1,450	1,360	1,010	1,040	1,410	1,495
2016	20ft	990	730	640	720	880	890	1,090	1,040	1,160	1,080	1,170	1,270	972
	40ft	1,560	980	800	970	1,370	1,380	1,760	1,680	1,910	1,760	1,950	2,130	1,521
2017	20ft	1,400	1,210	1,140	1,170	1,240	1,250	1,300	1,280	1,150	1,070	1,040	1,100	1,196
	40ft	2,380	2,050	1,900	1,970	2,040	2,080	2,170	2,120	1,890	1,770	1,680	1,850	1,992

出所：Drewry “Container Freight Rate Insight”

(2) 復航

2017年 Drewry 発表の欧州復航運賃（フェリックストウ→塩田間、発着地の THC を含む）は、2012年以来の高水準で推移し 1,002US\$/TEU となった。（図表 3-3 参照）。

図表 3-3 欧州航路復航運賃（フェリックストウ→塩田）



		1月	2月	3月	4月	5月	6月	7月	8月	9月	10月	11月	12月	期間平均
2015	20ft	790	700	830	780	770	710	680	640	660	640	650	610	705
	40ft	1,040	930	1,080	1,020	1,000	930	930	870	890	840	870	790	933
2016	20ft	640	660	650	630	580	570	610	600	580	620	630	690	622
	40ft	840	850	850	800	750	750	780	800	790	820	850	900	815
2017	20ft	660	670	780	1,130	1,160	1,210	1,190	1,150	1,080	1,010	1,000	980	1,002
	40ft	900	910	1,000	1,380	1,440	1,520	1,480	1,400	1,330	1,210	1,230	1,180	1,248

出所：Drewry “Container Freight Rate Insight”

参考表：日本・欧州間のコンテナ貨物輸送量(2014-17年)

単位：TEU

		1月	2月	3月	4月	5月	6月	7月	8月	9月	10月	11月	12月	年計
2014	往航	49,218	47,194	54,354	48,091	42,324	44,851	46,266	41,718	42,579	43,454	37,703	45,875	543,627
	復航	66,595	69,039	74,991	60,002	58,374	55,631	56,734	53,701	54,140	54,618	49,588	56,842	710,255
2015	往航	42,360	43,626	46,920	44,700	42,654	45,611	45,509	43,924	42,748	44,410	38,887	49,825	531,174
	復航	51,597	53,615	61,660	59,125	57,854	59,080	62,660	54,316	55,054	59,547	52,059	64,126	690,693
2016	往航	32,652	39,197	41,049	41,970	33,477	35,836	38,546	32,829	34,142	36,277	32,747	42,069	505,097
	復航	47,836	54,118	54,962	58,294	55,501	57,820	56,430	51,091	56,189	58,295	51,716	59,952	662,204
2017	往航	29,672	35,471	41,113	40,111	33,825	36,890	33,499	31,361	32,871	31,731	31,787		378,331
	復航	51,390	50,993	59,333	58,498	59,220	54,147	56,937	52,363	49,478	53,996	49,910		596,265
前年比														
2017	往航	▲ 9.1	▲ 9.5	0.2	▲ 4.4	1.0	2.9	▲ 13.1	▲ 4.5	▲ 3.7	▲ 12.5	▲ 2.9		
	復航	7.4	▲ 5.8	8.0	0.3	6.7	▲ 6.4	0.9	2.5	▲ 11.9	▲ 7.4	▲ 3.5		

出所：CTS 社

#### 4. EUROSTAT を用いた 2017 年 11 月海上輸送品目統計 (EU28 か国ー中国間)

##### (1) 輸入：中国発欧州向け (EU 側通関ベース)

2017年11月EU28か国：中国からの輸入実績（海上輸送品目のみ、EU側通関ベース 注3）

NO.注2	HS コード ※注1	品目名	2017年11月						2017年1-11月累計			
			輸入量(1000t)			輸入額(100万€)			輸入量(1000t)		輸入額(100万€)	
				前年比	シェア		前年比	シェア		前年比		前年比
1	84	機械類	335	▲ 6.0	10.7%	1,968	▲ 31.3	14.4%	5,195	6.9	34,589	1.7
2	85	電気機器、AV機器など	265	▲ 17.6	8.5%	2,626	▲ 25.4	19.2%	3,562	▲ 3.5	39,073	5.8
3	94	家具、寝具など	257	▲ 3.0	8.2%	947	▲ 9.4	6.9%	3,469	2.6	13,558	2.3
4	73	鉄鋼製品	236	▲ 13.4	7.6%	492	▲ 9.9	3.6%	3,217	▲ 1.0	6,744	3.1
5	50	繊維類及びその製品	232	▲ 6.0	7.4%	1,604	▲ 15.9	11.8%	3,199	1.9	24,271	▲ 3.5
6	39	プラスチック及びその製品	179	11.2	5.7%	505	▲ 2.8	3.7%	2,389	8.8	7,281	7.7
7	68	石材、セメント製品など	161	18.1	5.2%	76	4.2	0.6%	2,379	2.5	1,086	6.7
8	29	有機化学品	112	▲ 19.4	3.6%	398	▲ 12.2	2.9%	1,690	4.6	5,993	10.2
9	95	玩具、遊戯用具、スポーツ用品	122	▲ 8.1	3.9%	950	▲ 2.3	7.0%	1,452	3.7	11,265	19.2
10	87	自動車部品など	103	▲ 4.1	3.3%	446	4.1	3.3%	1,358	5.7	5,646	12.8
11	78	卑金属及びその製品	95	▲ 7.5	3.0%	421	▲ 6.3	3.1%	1,305	1.9	5,763	4.4
12	44	木材	84	▲ 6.9	2.7%	155	▲ 13.1	1.1%	1,255	▲ 4.0	2,200	▲ 1.0
13	40	ゴム及びその製品	81	▲ 7.6	2.6%	221	▲ 4.3	1.6%	1,189	6.8	3,290	11.0
14	70	ガラス及びその製品	84	▲ 5.4	2.7%	137	▲ 8.1	1.0%	1,130	3.3	1,807	2.6
15	25	塩、硫黄、土石類、石灰及びセメントなど	46	▲ 60.0	1.5%	17	▲ 45.7	0.1%	1,014	0.3	303	0.6
16	64	履物、帽子、傘、つえ、調製羽毛など	50	▲ 7.0	1.6%	446	▲ 8.8	3.3%	962	▲ 0.6	8,071	▲ 0.3
17	69	陶磁製品	71	▲ 11.6	2.3%	104	▲ 8.8	0.8%	962	1.5	1,302	1.7
18	47	木材パルプ、古紙、板紙など	72	▲ 2.1	2.3%	186	▲ 8.4	1.4%	929	▲ 5.3	2,496	▲ 0.6
19	28	無機化学品及び貴金属、希土類金属	67	8.3	2.1%	78	4.8	0.6%	911	3.3	1,111	15.0
20	6	野菜、穀物、果実、採油用種子、茶など	68	▲ 25.6	2.2%	127	▲ 21.0	0.9%	907	▲ 2.3	1,775	▲ 2.7
		上位20品目合計	2,718	▲ 8.8	87.2%	11,905	▲ 17.4	87.2%	38,474	2.2	177,623	3.9
		TOTAL	3,117	▲ 8.5	100.0%	13,651	▲ 16.1	100.0%	43,859	2.0	200,468	4.0

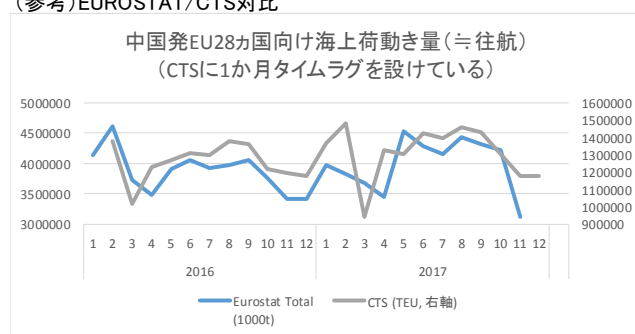
出所：EUROSTATをもとに(公財)日本海事センター作成

注1 HSコード27「原油および石油製品」、HSコード72「鉄鋼」、およびHSコード8702～8705「完成車」は上記海上輸送品目から除外している。

注2 重量ベース(累計)の順位に基づく。

注3 EUROSTAT集計に基づく通関ベースのデータのため、船の発着を基準とするCTSのデータとはタイムラグが生じる(以下グラフ参照)

(参考)EUROSTAT/CTS対比



## (2) 輸出：欧州発中国向け（EU側通関ベース）

2017年11月EU28か国：中国への輸出実績（海上輸送品目のみ、EU側通関ベース※注3）

NO. <sup>※2</sup>	HSコード <sup>※1</sup>	品目名	2017年11月						2017年1-11月累計			
			輸出量(1000t)			輸出額(100万€)			輸出量(1000t)		輸出額(100万€)	
				前年比	シェア		前年比	シェア		前年比		前年比
1	47	木材パルプ、古紙、板紙など	634	▲ 29.3	22.1%	248	0.4	3.3%	9,226	▲ 8.2	3,071	15.8
2	44	木材	524	27.9	18.3%	165	36.5	2.2%	4,849	36.7	1,511	43.0
3	25	塩、硫黄、土石類、石灰及びセメントなど	270	32.2	9.4%	68	64.1	0.9%	2,494	21.4	579	41.0
4	39	プラスチック及びその製品	121	▲ 52.6	4.2%	341	▲ 11.5	4.6%	2,270	▲ 13.9	4,156	5.5
5	1	肉及び食用のくず肉、酪農品、魚介類など	197	▲ 13.8	6.9%	309	▲ 16.1	4.1%	2,210	▲ 16.4	3,489	▲ 12.9
6	16	調製食料品、飲料、アルコール、食酢など	120	2.0	4.2%	350	▲ 8.3	4.7%	1,554	16.0	4,494	22.6
7	26	鉱石、スラグ及び灰	125	0.3	4.3%	109	12.6	1.5%	1,434	8.1	1,194	41.9
8	84	機械類	100	17.1	3.5%	1,866	17.7	24.9%	1,075	13.1	19,479	13.0
9	74	銅及びその製品	71	▲ 21.4	2.5%	264	4.9	3.5%	987	17.0	3,255	54.1
10	29	有機化学品	55	▲ 36.7	1.9%	153	▲ 8.2	2.0%	771	16.2	1,669	12.7
11	87	自動車部品など	71	16.5	2.5%	904	21.6	12.1%	700	5.6	8,703	9.3
12	31	肥料	36	17.1	1.3%	16	63.3	0.2%	538	19.7	178	1.4
13	6	野菜、穀物、果実、採油用種子、茶など	48	84.7	1.7%	44	7.3	0.6%	481	▲ 42.1	420	▲ 10.8
14	50	繊維類及びその製品	38	7.4	1.3%	126	4.5	1.7%	390	4.1	1,332	▲ 0.7
15	73	鉄鋼製品	35	18.2	1.2%	176	9.4	2.3%	347	5.4	1,806	2.1
16	38	各種の化学工業生産品	32	11.6	1.1%	117	5.7	1.6%	338	13.5	1,321	12.8
17	41	皮革及び毛皮並びにこれらの製品など	27	▲ 25.2	0.9%	41	▲ 28.9	0.5%	303	▲ 0.3	532	▲ 2.1
18	85	電気機器、AV機器など	28	7.5	1.0%	733	16.9	9.8%	297	6.3	7,189	12.4
19	34	石けん、有機界面活性剤、調製潤滑剤、ろう等	26	7.8	0.9%	73	10.7	1.0%	292	12.7	804	15.6
20	40	ゴム及びその製品	23	▲ 1.8	0.8%	110	6.5	1.5%	283	2.4	1,260	11.2
		上位20品目合計	2,581	▲ 8.5	89.9%	6,213	9.3	83.0%	30,838	2.4	66,440	12.5
		TOTAL	2,871	▲ 4.5	100.0%	7,485	9.0	100.0%	33,188	3.6	79,427	11.4

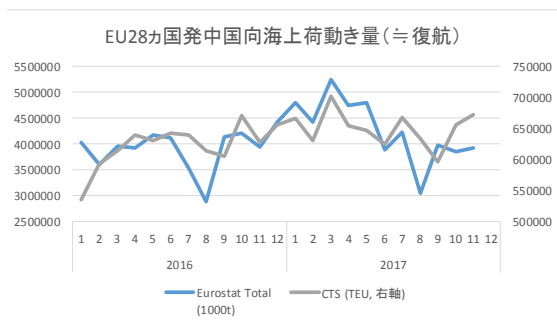
出所：EUROSTATをもとに（公財）日本海事センター作成

注1 HSコード27「原油および石油製品」、HSコード72「鉄鋼」、およびHSコード8702～8705「完成車」は上記海上輸送品目から除外している。

注2 重量ベースに基づく順位となっている。

注3 EUROSTAT集計に基づく通関ベースのデータのため、船の発着を基準とするCTSのデータとはタイムラグが生じている（以下グラフ参照）

（参考）EUROSTAT/CTS対比





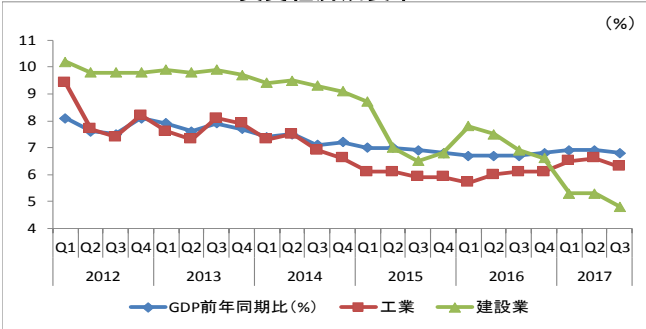
(参考) 荷動きに関連する欧州および中国の主要経済指標

2018年1月作成 中国経済: やや回復か

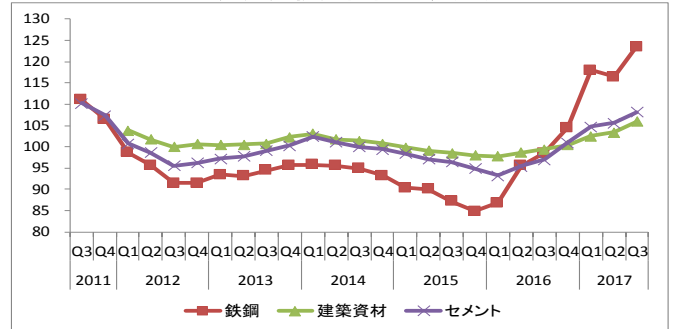
- ◆GDPは緩やかながら上昇基調。2017年第1四半期のGDPは6.9%で横ばい（速報値）。工業生産は2016年第1四半期を底に5四半期連続で増加。建設業は5四半期ぶりのプラスに。
- ◆2017年の住宅建設及び建設着工床面積は、2016年を上回るペースを維持。
- ◆2014年夏以降減少していたPMI（製造業および非製造業購買担当者景気指数）は、2016年以降上昇基調。
- ◆2016年の価格指数は、非農産物、農産物ともに上昇基調。特に工業製品の伸びは高い。

データ出所：中国国家统计局

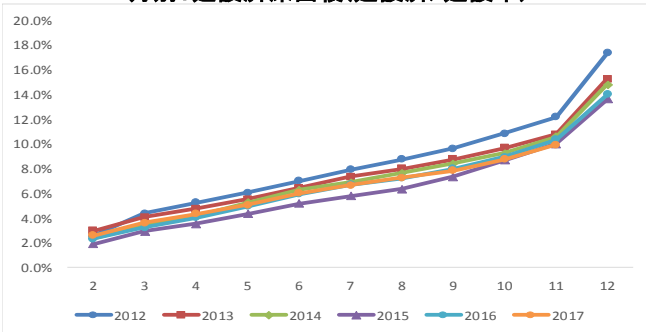
実質経済成長率



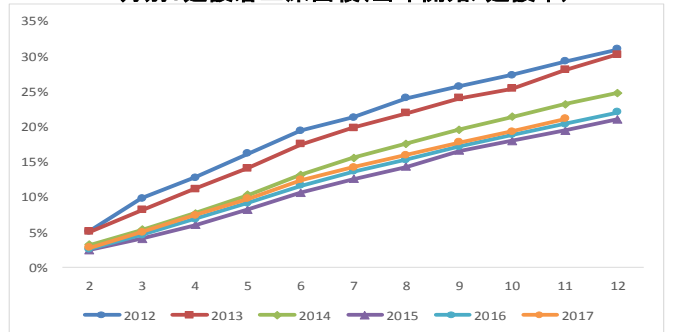
固定資産投資価格指数(PI)



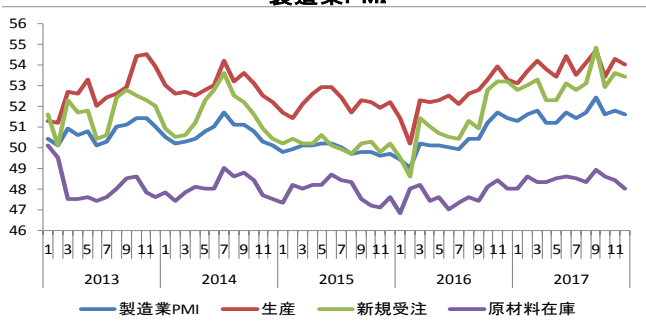
月別:建設済床面積(建設済/建設中)



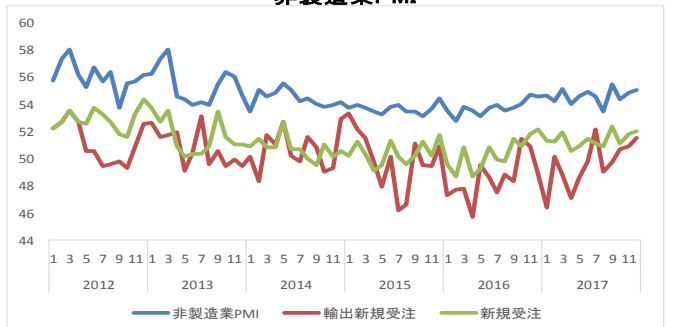
月別:建設着工床面積(当年開始/建設中)



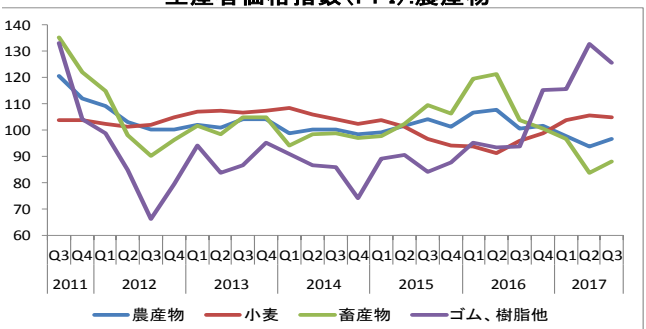
製造業PMI



非製造業PMI



生産者価格指数(PPI):農産物



2018年1月作成 欧州経済:緩やかな成長

- ◆EU28カ国およびユーロ圏18カ国のGDPは緩やかな成長を維持。消費者物価指数は2016年3月を底に回復基調。
- ◆失業率は欧州全体は低下傾向が続く。
- ◆2016年以降、欧州の製造業生産指数は回復基調を維持。
- ◆原油価格は2016年以降上昇傾向にあったが、2017年はやや緩やかな上昇傾向にある。
- ◆2017年に入りポンド、ユーロとも上昇傾向を示す。

出所:EUROSTAT, Clarkson Shipping Intelligence Network

