

## 主要定期航路コンテナ貨物の荷動き動向

(2015年2月19日分速報値※)

(公財)日本海事センター・企画研究部

(公財)日本海事センター・企画研究部は、PIERS (Port of Import/Export Reporting Service) の統計データを基に、『日本・アジア / 米国間のコンテナ貨物の荷動き動向』を毎月発表しております。それに加えて、欧州航路、日中航路、アジア域内航路の荷動き動向も発表しております。

### 主要航路の荷動きのポイント

**北米航路** 往航 (2014年12月) 1,175,971TEU (6.4%増) (2013年12月: 1,104,939TEU)

復航 (2014年12月) 529,947TEU (8.8%減) (2013年12月: 580,796TEU)

- 北米往航 (アジアから米国) は、前年同月比 6.4%増。雇用情勢、個人消費や住宅投資の順調さを背景に荷動き堅調。1-12月累計では 5.9%増。TSA 加盟船社は 11月に運賃修復を行い、直近は上昇傾向、12月にも運賃修復。
- 北米復航 (米国からアジア) は、前年同月比 8.8%減。1-12月の累計では 3.1%減。運賃 (ニューヨーク→塩田間) は 11月に 980ドル/TEU へ回復したが、12月は 960ドル/TEU へ下落。

**欧州航路** 往航 (2014年12月) 1,347,794TEU (6.1%増) (2013年12月: 1,269,820TEU)

復航 (2014年12月) 596,982TEU (8.4%増) (2013年12月: 550,798TEU)

- 欧州往航 (アジアから欧州) は前年同月比 6.1%増。1-12月累計では 8.6%増。経済成長率は高くないものの、堅調な消費を背景に荷動きはこれまで順調に推移。ただし供給増で9月以降運賃が下落、10月に行われた各社による運賃修復は不発。11、12月の運賃修復で運賃は上昇。
- 欧州復航 (欧州からアジア) は前年同月比 8.4%増。1-12月累計では 2.1%増。運賃は 2014年4月以降は 850ドル/TEU 周辺で上下していたが、12月は 810ドル/TEU と下落。

**日中航路** 往航 (2014年12月) 986,041トン (6.9%減) (2013年12月: 1,058,674トン)

復航 (2014年12月) 1,850,071トン (6.0%減) (2013年12月: 1,968,850トン)

- 日中往航 (日本から中国) は、前年同月比 6.9%減。1-12月累計では 7.3%減。金額ベースでは前年同月比 4.0%増の 6,761億円。横浜・上海間の運賃は 2013年2月をピークに水準が下落し、以降は 360~370ドル/TEU での推移が続いている。
- 日中復航 (中国から日本) は、前年同月比 6.0%減。1-12月累計では 1.1%増。金額ベースでは前年同月比 5.1%増の 1兆 2,666億円。CCFIによると、運賃は 9、10月は上昇したが、11月以降は下落傾向。

**アジア域内航路** (2014年12月) 1,263,370TEU (1.1%減) (2013年12月: 1,278,004TEU)

- アジア域内航路 (日中韓台香 + ASEAN) は、前年同月比 1.1%減。1-12月の累計では 1.9%増。日本積みが前年同月比 8.6%減の 152,923TEU (シェア 12.1%)、日本揚げは同 5.8%減の 184,185TEU (シェア 14.4%)。韓国積みが前年同月比 13.0%減の 119,487TEU (シェア 9.5%)、韓国揚げは同 6.5%増の 112,939TEU (同 8.8%)。中国積みが前年同月比 4.4%増の 429,808TEU (シェア 34.0%)、中国揚げは同 2.7%減の 268,757TEU (同 21.0%)。

注1: 速報値ベースでの発表のため、後に修正が加わる場合がある。

注2: 日中航路荷動き量は財務省「貿易統計」をもとにした(公財)日本海事センターによるトンベースでの推計。

表 主要航路のコンテナ荷動き量と運賃指数 ( 2015 年 2 月 13 日時点 )

年 別	北米航路												欧州航路						日中航路(トンベース)						アジア域内航路				(参考) BDI	(参考) 円ドルレート
	アジア⇒米国				米国⇒アジア				アジア⇒欧州				欧州⇒アジア			日本⇒中国			中国⇒日本											
	荷動き量	伸び率	運賃指数 (CLDrewry)	運賃指数 (CFFI)	荷動き量	伸び率	運賃指数 (CLDrewry)	運賃指数 (CFFI)	荷動き量	伸び率	運賃指数 (CLDrewry)	運賃指数 (CFFI)	荷動き量	伸び率	運賃指数 (CLDrewry)	荷動き量	伸び率	運賃指数 (Drewry)	荷動き量	伸び率	運賃指数 (CCFI)	運賃指数 (Drewry)	荷動き量	伸び率	運賃指数 (CFFI)					
TEU	%	ドル/TEU	ドル/TEU	TEU	%	ドル/TEU	ドル/TEU	TEU	%	ドル/TEU	ドル/TEU	TEU	%	ドル/TEU	数量トン	%	ドル/TEU	数量トン	%	指数	ドル/TEU	TEU	%	ドル/TEU	指数	円/ドル				
年 別	2009年	11,336,883	-14.8	1,402	1,895	5,991,194	-1.2	854	11,493,357	-14.8	1,101	740	5,458,298	4.3	826	12,744,634	15.4	n.a.	18,102,403	-14.3	689	n.a.	11,645,237	-5.1	559	2,613	93.7			
	2010年	13,093,013	15.4	3,059	2,548	6,257,572	4.4	1,785	13,476,500	17.3	2,032	1,718	5,631,300	3.2	965	13,408,985	5.2	402	20,941,971	15.7	735	743	13,125,155	12.7	782	2,761	87.8			
	2011年	13,143,905	0.4	2,621	2,151	6,714,336	7.3	1,534	14,191,400	5.3	1,213	969	6,340,300	12.6	773	12,732,529	-5.0	387	23,029,579	10.0	787	782	13,709,176	4.4	652	1,548	79.7			
	2012年	13,378,489	1.8	2,898	2,421	6,703,117	-0.2	1,210	13,519,800	-4.7	1,559	1,300	6,411,700	1.1	993	12,516,675	-1.7	408	22,791,306	-1.0	777	769	13,598,311	-0.8	642	918	79.8			
	2013年	13,838,147	3.4	2,866	2,381	6,868,887	2.5	1,096	14,175,987	4.9	1,376	1,104	6,807,719	6.2	861	12,413,438	-0.8	373	22,654,619	-0.6	774	726	14,157,170	4.1	516	1,214	97.6			
	2014年	14,652,097	5.9	3,184	2,335	6,658,906	-3.1	998	15,396,122	8.6	1,434	1,154	6,952,259	2.1	842	11,513,401	-7.3	360	22,897,771	1.1	704	848	14,430,115	1.9	612	1,104	105.9			
	四 半 期 別	2013年	1-3月期	3,169,764	3.6	3,283	2,567	1,731,439	0.0	1,100	3,337,929	-0.1	1,523	1,205	1,659,141	1.1	943	3,014,774	-3.5	400	5,144,918	-8.3	758	733	3,314,154	4.1	513	797	92.3	
		4-6月期	3,444,870	-0.2	2,630	2,593	1,674,953	-2.2	1,127	3,607,997	3.5	1,060	1,027	1,735,970	10.7	847	3,307,848	1.7	367	5,751,097	-2.3	745	717	3,599,972	2.2	497	889	98.6		
		7-9月期	3,740,947	4.4	2,853	2,274	1,668,079	3.0	1,117	3,757,942	9.5	1,530	1,220	1,722,972	12.9	847	2,927,353	-3.5	363	5,750,647	3.3	776	720	3,517,196	3.5	521	1,297	98.9		
		10-12月期	3,482,566	6.0	2,697	2,124	1,794,416	8.3	1,040	3,472,119	6.4	1,390	978	1,689,636	0.7	807	3,163,464	1.8	363	6,007,957	4.9	817	733	3,740,681	7.0	529	1,873	100.4		
2014年		1-3月期	3,309,293	4.4	2,833	2,129	1,684,569	-2.7	1,070	3,595,408	7.7	1,617	1,188	1,728,208	4.2	843	2,831,781	-6.1	363	5,767,549	12.1	817	820	3,434,032	3.6	524	1,365	102.7		
4-6月期		3,657,143	6.2	2,857	2,131	1,733,690	3.5	1,000	4,034,875	11.8	1,503	1,190	1,756,517	1.2	853	3,019,434	-8.7	360	5,907,173	2.7	720	830	3,751,677	4.2	585	983	102.1			
7-9月期		3,965,433	6.0	3,483	2,418	1,638,324	-1.8	970	4,082,218	8.6	1,463	1,247	1,703,479	-1.1	830	2,763,292	-5.6	360	5,603,404	-2.6	625	870	3,473,467	-1.2	673	952	104.0			
10-12月期		3,720,228	6.8	3,563	2,660	1,602,323	-10.7	953	3,683,621	6.1	1,153	991	1,764,055	4.4	840	2,898,894	-8.4	357	5,619,645	-6.5	655	873	3,770,939	0.8	663	1,114	114.5			
2015年		1-3月期																												
4-6月期																														
7-9月期																														
10-12月期																														
2014年	1月	1,258,941	6.5	2,900	2,166	555,386	-0.1	1,080	1,442,220	9.7	2,000	1,272	554,630	5.6	820	744,050	-13.1	360	2,333,766	18.1	798	830	1,179,309	4.6	621	1,472	103.8			
	2月	1,006,395	-9.7	2,880	2,085	527,152	-9.0	1,080	880,481	-5.3	1,640	1,232	554,516	0.6	820	1,021,927	5.8	370	1,382,171	-4.3	826	800	971,243	2.5	450	1,140	102.1			
	3月	1,043,957	19.6	2,720	2,137	602,031	1.0	1,050	1,272,707	16.4	1,210	1,061	619,062	6.2	890	1,065,804	-10.7	360	2,051,612	18.9	828	830	1,283,480	3.6	502	1,484	102.3			
	4月	1,187,384	6.3	2,850	2,089	582,564	3.4	990	1,276,807	9.1	1,390	1,078	589,289	1.4	850	1,042,339	-7.2	360	2,001,104	1.3	801	800	1,246,208	7.4	516	1,045	102.5			
	5月	1,236,546	5.2	2,900	2,133	610,334	2.4	1,020	1,376,404	13.9	1,580	1,230	603,649	6.2	860	982,298	-13.2	360	1,975,952	-1.4	714	840	1,274,657	5.5	581	991	101.8			
	6月	1,233,213	7.0	2,820	2,170	540,792	5.0	990	1,381,664	12.3	1,540	1,282	563,579	-3.9	850	994,797	-5.5	360	1,930,117	9.0	644	850	1,230,812	-0.1	659	912	102.1			
	7月	1,293,223	6.0	3,110	2,242	553,348	3.6	990	1,406,397	8.8	1,570	1,314	590,586	-1.0	840	997,344	-5.3	360	1,972,558	-4.0	615	860	1,147,769	-2.3	669	796	101.7			
	8月	1,322,244	4.8	3,560	2,450	571,202	-4.5	990	1,419,136	9.7	1,540	1,307	561,260	0.9	840	901,437	-8.2	360	1,740,827	-6.4	607	860	1,157,080	-0.7	688	937	102.9			
	9月	1,349,966	7.2	3,780	2,563	513,774	-4.1	930	1,256,685	7.2	1,280	1,122	551,633	-3.2	810	864,511	-3.1	360	1,890,019	2.9	652	890	1,168,617	-0.8	662	1,123	107.4			
	10月	1,370,660	9.3	3,440	2,574	559,436	-7.0	920	1,192,022	4.7	1,070	946	578,437	1.3	850	1,003,483	-7.2	360	1,941,480	-1.8	680	900	1,252,004	3.2	669	1,101	108.0			
	11月	1,173,597	4.4	3,540	2,670	512,940	-16.2	980	1,143,805	7.6	1,140	1,024	588,636	3.6	860	909,371	-11.1	350	1,828,095	-11.3	644	860	1,255,565	1.7	671	1,332	116.3			
	12月	1,175,971	6.4	3,710	2,737	529,947	-8.8	960	1,347,794	6.1	1,250	1,003	596,982	8.4	810	986,041	-6.9	360	1,850,071	-6.0	642	860	1,263,370	-1.1	651	910	119.3			
	2015年	1月				2,529							1,134													627	731			
2月																														
3月																														
4月																														
5月																														
6月																														
7月																														
8月																														
9月																														
10月																														
11月																														
12月																														

図 - 1 北米航路におけるコンテナ輸送量の推移 (単位: TEU)

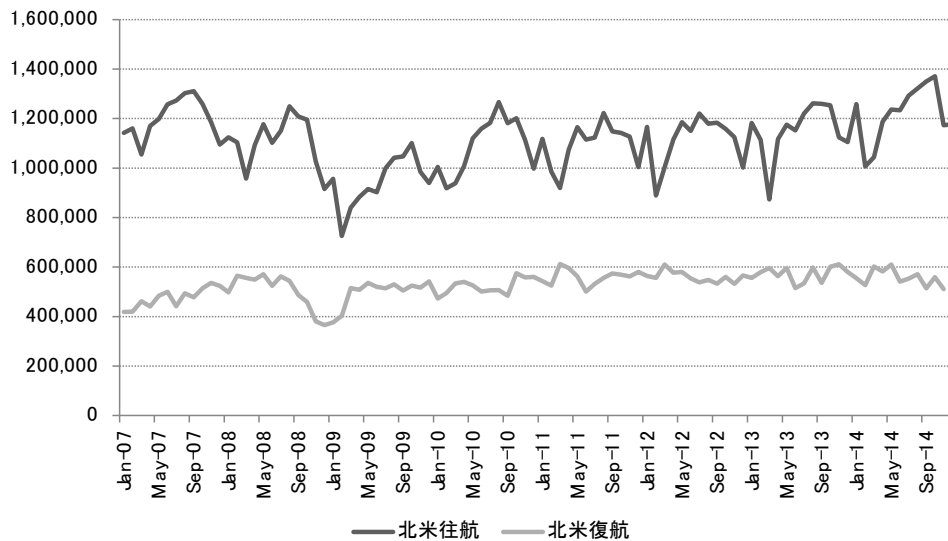


図 - 2 欧州航路におけるコンテナ輸送量の推移 (単位: TEU)

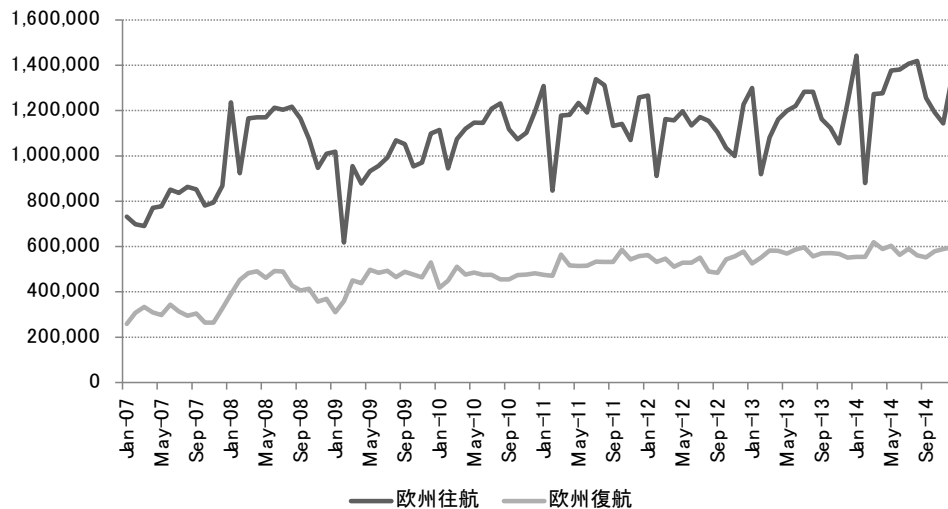


図 - 3 日中航路におけるコンテナ輸送量の推移 (単位: トン)

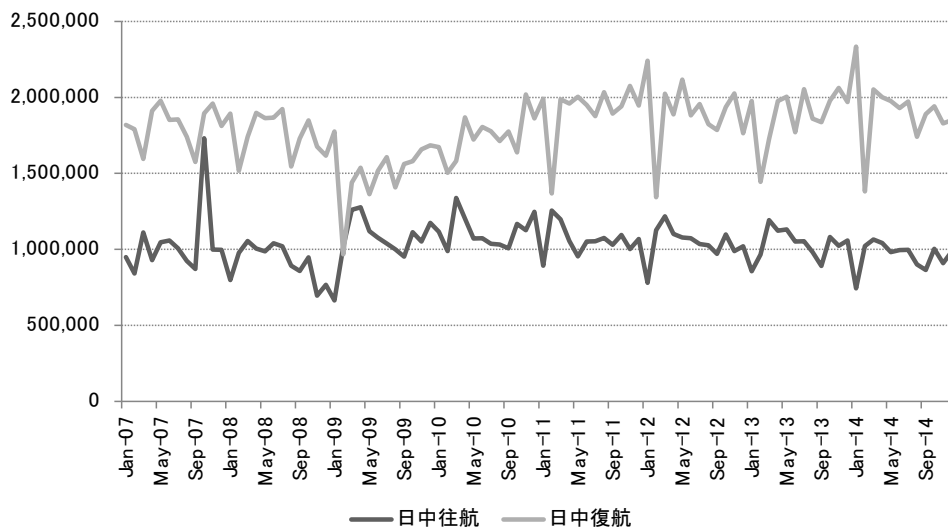


図 - 4 アジア域内航路におけるコンテナ輸送量の推移 (単位: TEU)

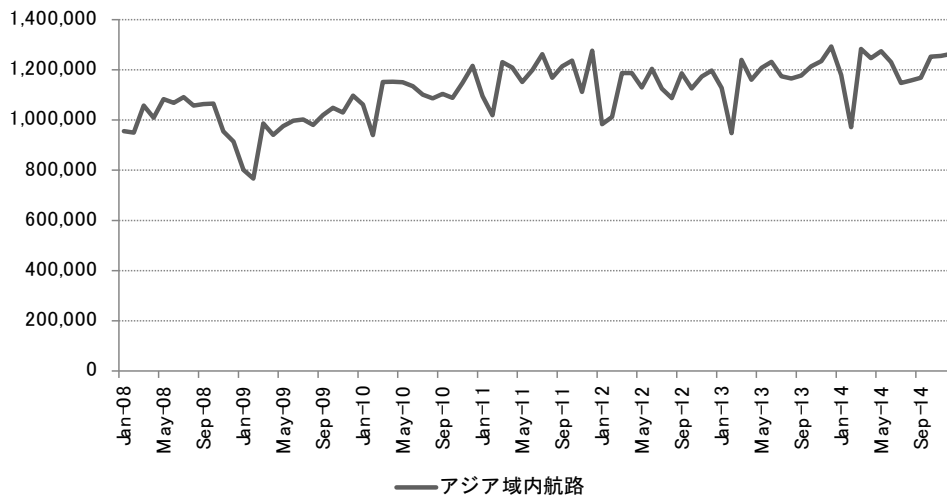


図 - 5 北米航路における運賃指数の推移 (単位: ドル/TEU)

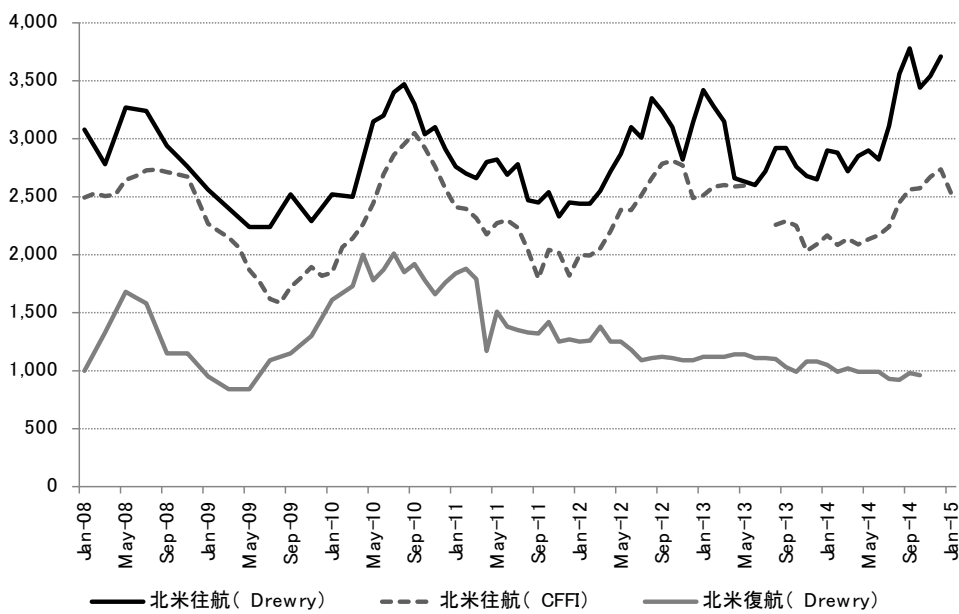


図 - 6 欧州航路における運賃指数の推移 (単位: ドル/TEU)

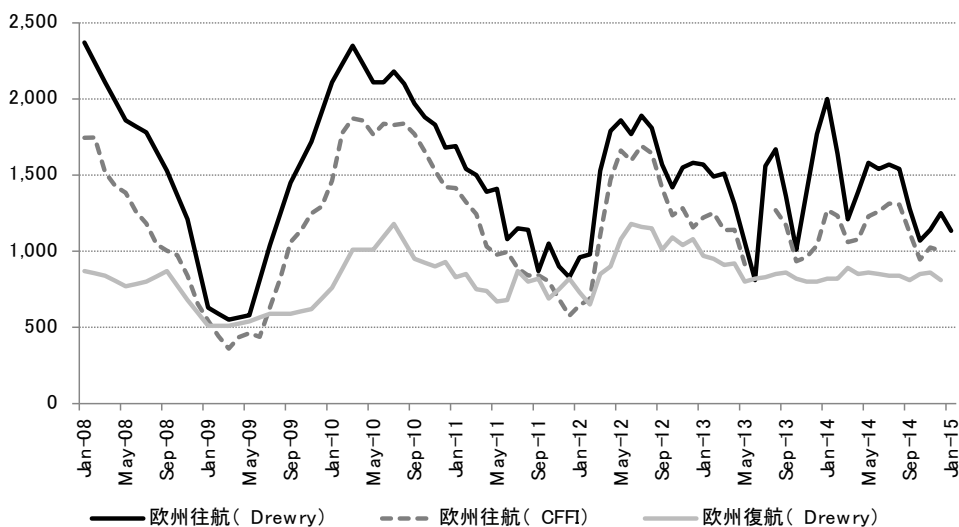
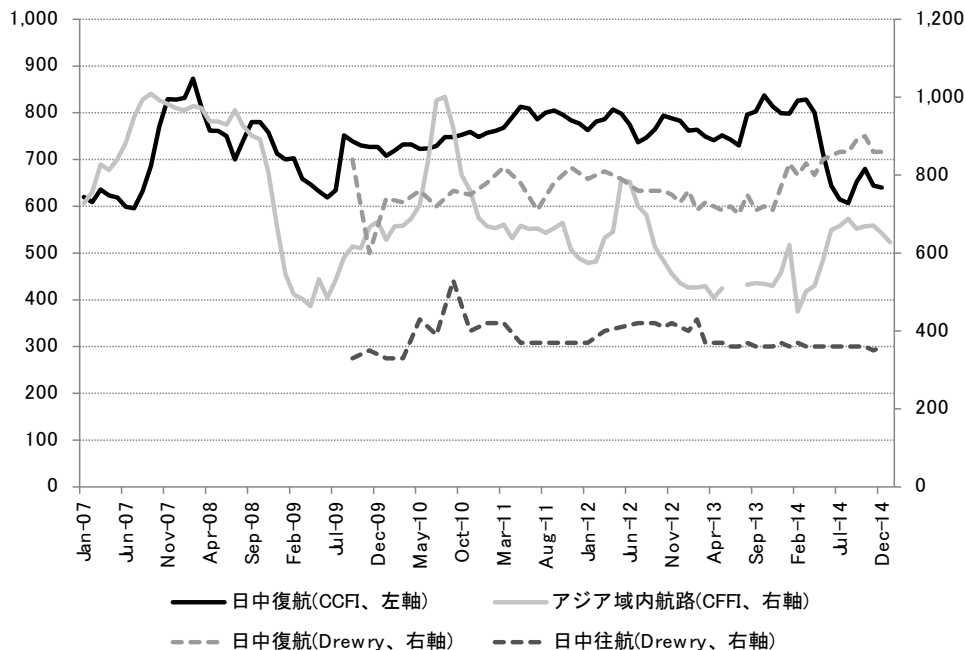


図 - 7 日中航路・アジア域内航路における運賃指数の推移 ( 単位 : 指数 ( 左軸 )、ドル/TEU ( 右軸 ) )



**( 参考 ) 輸送量・運賃データの出所**

- ・ 北米航路輸送量 :
  - ・ PIERS ( Port Import/Export Reporting Service ) データ
- ・ 欧州航路輸送量 :
  - ・ ELAA ( European Liner Affairs Association; 欧州定航協会 )、Container Trade Statistics Ltd.
- ・ アジア域内航路輸送量 :
  - ・ SCAGA

注意 1 : アジア域内航路の荷動き量については連続性が確保されていない  
 注意 2 : アジア域内航路は、日本、中国、韓国、台湾、香港、フィリピン、マレーシア、ベトナム、カンボジア、インドネシア、マレーシア、シンガポールの 12 か国が対象
- ・ 日中航路輸送量 ( トンベース ) :
  - ・ ( 公財 ) 日本海事センター企画研究部 ( 注意 : 財務省貿易統計に基づきトンベースで推計 )
- ・ 北米航路、欧州航路運賃指数 ( 往航では ( CI,Drewry ) と示した列、復航 ) :
  - ・ ( 隔月 ( 一部毎月 ) ) Drewry "Container Freight Rate Insight" ( 南中国 ( 塩田 ) と米国東岸 ( ニューアーク )、英国 ( フェリックストウ ) 間の運賃 )
- ・ 北米航路、欧州航路運賃指数 ( ( CFFI ) と示した列 ) :
  - ・ 中国国際海運網ウェブサイト <http://en.shippingchina.com/scfi/index/index.html>
- ・ アジア域内航路運賃指数 ( 毎月 ) :
  - ・ 中国国際海運網ウェブサイト ( 中国・東南アジア間航路の運賃指数 )
- ・ 日中航路運賃指数 :
  - ・ Clarkson Research "China Intelligence Monthly" ( 上海航運交易所発表の中国輸出コンテナ運賃指数 ( ( CFFI ) と示した列 ) ) :  
**・ Drewry "Container Freight Rate Insight" ( 中国 ( 上海 ) と東京/横浜間の運賃 ) : 2014 年 4 月発表の資料より変更**
- ・ BDI ( バルチック海運指数 ) :
  - ・ トランプデータサービス "World Maritime Analysis"
- ・ 円ドルレート :
  - ・ FRB ウェブサイト <http://www.federalreserve.gov/econresdata/releases/statisticsdata.htm>