

主要定期航路コンテナ貨物の荷動き動向

(2015年5月13日分速報値※)

(公財)日本海事センター・企画研究部

(公財)日本海事センター・企画研究部は、PIERS (Port of Import/Export Reporting Service) の統計データを基に、『日本・アジア / 米国間のコンテナ貨物の荷動き動向』を毎月発表しております。それに加えて、欧州航路、日中航路、アジア域内航路の荷動き動向も発表しております。

主要航路の荷動きのポイント

北米航路 往航 (2015年3月) 1,337,381TEU (28.1%増) (2014年3月: 1,043,957TEU)

復航 (2015年2月) 488,670TEU (7.3%減) (2014年2月: 527,152TEU)

- 北米往航 (アジアから米国) は、前年同月比 28.1% 増。1-3 月累計では 4.3% 増。西岸港湾の労使協約改定をめぐる混乱で輸入貨物が減少していたが、交渉妥結後貨物輸送は正常化へ。運賃は直近では下落傾向。TSA は 4 月 9 日付で運賃修復を行ったが下落傾向は変わっていない。
- 北米復航 (米国からアジア) は、前年同月比 13.9% 減。1-2 月累計でも 13.9% 減。往航同様、労働争議による西岸港湾の混乱で輸送量が減少。運賃 (ニューヨーク→塩田間) は 11 月以降下落傾向が続いたが 3 月は上昇。

欧州航路 往航 (2015年3月) 981,561TEU (22.9%減) (2014年3月: 1,272,707TEU)

復航 (2015年3月) 614,185TEU (0.8%減) (2014年3月: 619,062TEU)

- 欧州往航 (アジアから欧州) は前年同月比 22.9% 減。1-3 月累計は 1.2% 減。春節後の貨物は予想よりも強くないとの見方も。運賃は 2 月から 3 月にかけて下落し、各社が 3 月から 4 月にかけて運賃修復を計画するも運賃下落は続き、上海航運交易所は上海発欧州行きの運賃指標では 5 月 1 日時点で 343 ドル/TEU の水準になったと発表。
- 欧州復航 (欧州からアジア) は前年同月比 0.8% 減。1-3 月の累計は 3.1% 減。運賃は直近では上昇。

日中航路 往航 (2015年3月) 1,109,466 トン (4.1%増) (2014年3月: 1,065,804 トン)

復航 (2015年3月) 1,407,413 トン (31.4%減) (2014年3月: 2,051,612 トン)

- 日中往航 (日本から中国) は、前年同月比 4.1% 増。金額ベースでも前年同月比 6.4% 増の 6,787 億円。1-3 月累計では重量ベースで 1.8% 減、金額ベースで 3.0% 増。横浜・上海間の運賃は 2013 年 2 月をピークに水準が下落し、以降は 360~370 ドル/TEU での推移が続いている。
- 日中復航 (中国から日本) は、前年同月比 31.4% 減。金額ベースでは前年同月比 21.9% 減の 9,194 億円。1-3 月累計では重量ベースで 8.6% 減、金額ベースで 2.7% 増。CCFI によると、運賃は 1 月から 2 月にかけて上昇していたが、3 月以降下落が続いている。

アジア域内航路 (2015年3月) 1,228,450TEU (4.3%減) (2014年3月: 1,283,480TEU)

- アジア域内航路 (日中韓台香 + ASEAN) は、前年同月比 4.3% 減。1-3 月の累計は 3.3% 増。なお、Container Trades Statistics 社の発表では 2 月のアジア域内航路輸送量は前年同月比 10.2% 増の 206.5 万 TEU。

注 1: 速報値ベースでの発表のため、後に修正が加わる場合がある。

注 2: 日中航路荷動き量は財務省「貿易統計」をもとにした (公財) 日本海事センターによるトンベースでの推計。

表 主要航路のコンテナ荷動き量と運賃指数 (2015 年 5 月 11 日時点)

年 別	2014年	北米航路								欧州航路						日中航路(トンベース)						アジア域内航路						(参考) BDI	(参考) 円/ドルレート
		アジア⇒米国				米国⇒アジア				アジア⇒欧州			欧州⇒アジア			日本⇒中国			中国⇒日本			アジア域内航路							
		荷動き量	伸び率	運賃指数 (CI,Drewry)	運賃指数 (CFFI)	荷動き量	伸び率	運賃指数 (CI,Drewry)	運賃指数 (CFFI)	荷動き量	伸び率	運賃指数 (CI,Drewry)	運賃指数 (CFFI)	荷動き量	伸び率	運賃指数 (CI,Drewry)	運賃指数 (CFFI)	荷動き量	伸び率	運賃指数 (Drewry)	運賃指数 (CGFI)	運賃指数 (Drewry)	荷動き量	伸び率	運賃指数 (CFFI)				
TEU	%	ドル/TEU	ドル/TEU	TEU	%	ドル/TEU	ドル/TEU	TEU	%	ドル/TEU	ドル/TEU	TEU	%	ドル/TEU	ドル/TEU	トン	%	ドル/TEU	トン	%	指数	ドル/TEU	TEU	%	ドル/TEU	指数	円/ドル		
	2010年	13,093,013	15.4	3,059	2,548	6,257,572	4.4	1,785	13,476,500	17.3	2,032	1,718	5,631,300	3.2	965	13,408,985	5.2	402	20,941,971	15.7	735	743	13,125,155	12.7	782	2,761	87.8		
	2011年	13,143,905	0.4	2,621	2,151	6,714,336	7.3	1,534	14,191,400	5.3	1,213	969	6,340,300	12.6	773	12,732,529	-5.0	387	23,029,579	10.0	787	782	13,709,176	4.4	652	1,548	79.7		
	2012年	13,378,489	1.8	2,898	2,421	6,703,117	-0.2	1,210	13,519,800	-4.7	1,559	1,300	6,411,700	1.1	993	12,516,675	-1.7	408	22,791,306	-1.0	777	769	13,598,311	-0.8	642	918	79.8		
	2013年	13,838,147	3.4	2,866	2,381	6,868,887	2.5	1,096	14,347,455	6.1	1,376	1,104	6,861,143	7.0	861	12,413,438	-0.8	373	22,654,619	-0.6	774	726	14,157,170	4.1	516	1,214	97.6		
	2014年	14,652,096	5.9	3,184	2,335	6,658,906	-3.1	998	15,396,122	7.3	1,434	1,154	6,952,259	1.3	842	11,513,401	-7.3	380	22,897,771	1.1	704	848	14,430,115	1.9	612	1,104	105.9		
四 半 期 別	2014年	1-3月期	3,309,292	4.4	2,833	2,129	1,684,568	-2.7	1,070	3,595,408	6.4	1,617	1,188	1,728,208	3.3	843	2,831,781	-6.1	363	5,767,549	12.1	817	820	3,434,032	3.6	524	1,365	102.7	
		4-6月期	3,657,143	6.2	2,857	2,131	1,733,691	3.5	1,000	4,034,875	10.6	1,503	1,190	1,756,517	0.4	853	3,019,434	-8.7	360	5,907,173	2.7	720	830	3,751,677	4.2	585	983	102.1	
		7-9月期	3,965,433	6.0	3,483	2,418	1,638,324	-1.8	970	4,082,218	7.4	1,463	1,247	1,703,479	-1.9	830	2,763,292	-5.6	360	5,603,404	-2.6	625	870	3,473,467	-1.2	673	952	104.0	
		10-12月期	3,720,228	6.8	3,563	2,660	1,602,323	-10.7	953	3,683,621	4.8	1,153	991	1,764,055	3.6	840	2,898,894	-8.4	357	5,619,645	-6.5	655	873	3,770,939	0.8	663	1,114	114.5	
	2015年	1-3月期	3,452,776	4.3	4,067	2,643				3,551,490	-1.2	1,290	1,068	1,674,402	-3.1	773	2,781,236	-1.8	360	5,271,301	-8.6	687	800	3,548,487	3.3	618	613	119.1	
		4-6月期																											
		7-9月期																											
		10-12月期																											
	2014年	1月	1,258,941	6.5	2,900	2,166	555,386	-0.1	1,080	1,442,220	8.3	2,000	1,272	554,630	4.7	820	744,050	-13.1	360	2,333,766	18.1	798	830	1,179,309	4.6	621	1,472	103.8	
		2月	1,006,395	-9.7	2,880	2,085	527,152	-9.0	1,080	880,481	-6.5	1,640	1,232	554,516	-0.2	820	1,021,927	5.8	370	1,382,171	-4.3	826	800	971,243	2.5	450	1,140	102.1	
		3月	1,043,957	19.6	2,720	2,137	602,031	1.0	1,050	1,272,707	15.0	1,210	1,061	619,062	5.4	890	1,065,804	-10.7	360	2,051,612	18.9	828	830	1,283,480	3.6	502	1,484	102.3	
		4月	1,187,384	6.3	2,850	2,089	582,564	3.4	990	1,276,807	7.9	1,390	1,078	589,289	0.6	850	1,042,339	-7.2	360	2,001,104	1.3	801	800	1,246,208	7.4	516	1,045	102.5	
5月		1,236,546	5.2	2,900	2,133	610,334	2.4	1,020	1,376,404	12.8	1,580	1,230	603,649	5.4	860	982,298	-13.2	360	1,975,952	-1.4	714	840	1,274,657	5.5	581	991	101.8		
6月		1,233,213	7.0	2,820	2,170	540,792	5.0	990	1,381,664	11.0	1,540	1,262	563,579	-4.6	850	994,797	-5.5	360	1,930,117	9.0	644	850	1,230,812	-0.1	659	912	102.1		
7月		1,293,223	6.0	3,110	2,242	553,348	3.6	990	1,406,397	7.6	1,570	1,314	590,586	-1.8	840	997,344	-5.3	360	1,972,558	-4.0	615	860	1,147,769	-2.3	669	796	101.7		
8月		1,322,244	4.8	3,560	2,450	571,202	-4.5	990	1,419,136	8.4	1,540	1,307	561,260	0.1	840	901,437	-8.2	360	1,740,827	-6.4	607	860	1,157,080	-0.7	688	937	102.9		
9月		1,349,966	7.2	3,780	2,563	513,774	-4.1	930	1,256,685	6.0	1,280	1,122	551,633	-3.9	810	864,511	-3.1	360	1,890,019	2.9	652	890	1,168,617	-0.8	662	1,123	107.4		
10月		1,370,660	9.3	3,440	2,574	559,436	-7.0	920	1,192,022	3.4	1,070	946	578,437	0.5	850	1,003,483	-7.2	360	1,941,480	-1.8	680	900	1,252,004	3.2	669	1,101	108.0		
11月		1,173,597	4.4	3,540	2,670	512,940	-16.2	980	1,143,805	6.2	1,140	1,024	588,636	2.9	860	909,371	-11.1	350	1,828,095	-11.3	644	860	1,255,565	1.7	671	1,332	116.3		
12月		1,175,971	6.4	3,710	2,737	529,947	-8.8	960	1,347,794	4.8	1,250	1,003	596,982	7.4	810	986,041	-6.9	360	1,850,071	-6.0	642	860	1,263,370	-1.1	651	910	119.3		
2015年	1月	1,084,743	-13.8	3,980	2,529	443,216	-20.2	940	1,403,563	-2.7	1,440	1,134	501,775	-9.5	790	901,978	21.2	360	2,009,724	-13.9	659	780	1,216,210	3.1	627	725	118.3		
	2月	1,030,652	2.4	4,250	2,622	488,670	-7.3	850	1,166,366	32.5	1,270	1,143	558,442	0.7	700	769,792	-24.7	360	1,854,165	34.1	705	850	1,103,827	13.7	616	539	118.8		
	3月	1,337,381	28.1	3,970	2,778			880	981,561	-22.9	1,160	926	614,185	-0.8	830	1,109,466	4.1	360	1,407,413	-31.4	698	770	1,228,450	-4.3	610	576	120.4		
	4月				2,759							738													600	591	119.5		
	5月																												
	6月																												
	7月																												
	8月																												
	9月																												
	10月																												
	11月																												
	12月																												

図 - 1 北米航路におけるコンテナ輸送量の推移 (単位: TEU)

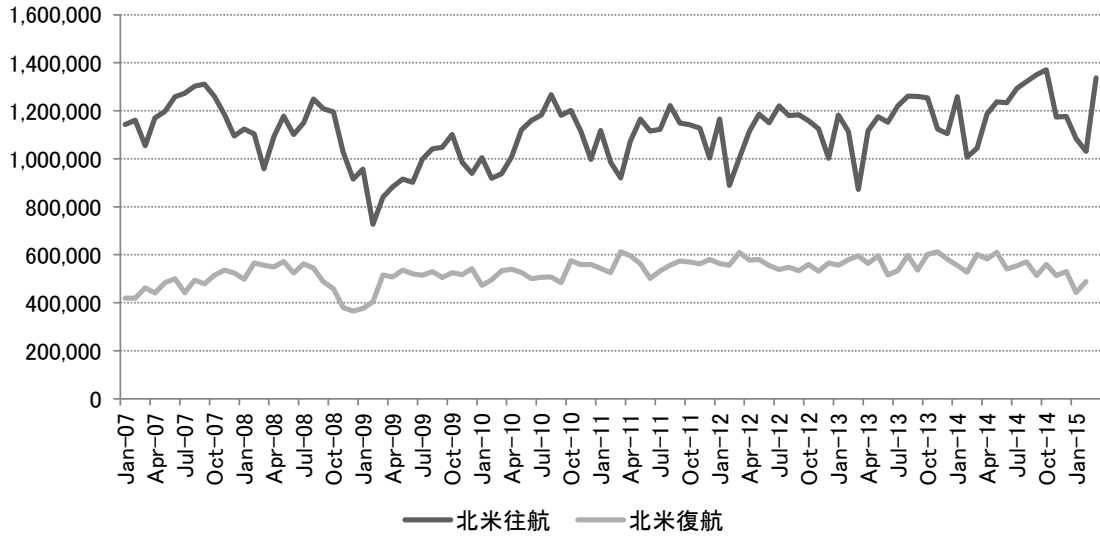


図 - 2 欧州航路におけるコンテナ輸送量の推移 (単位: TEU)

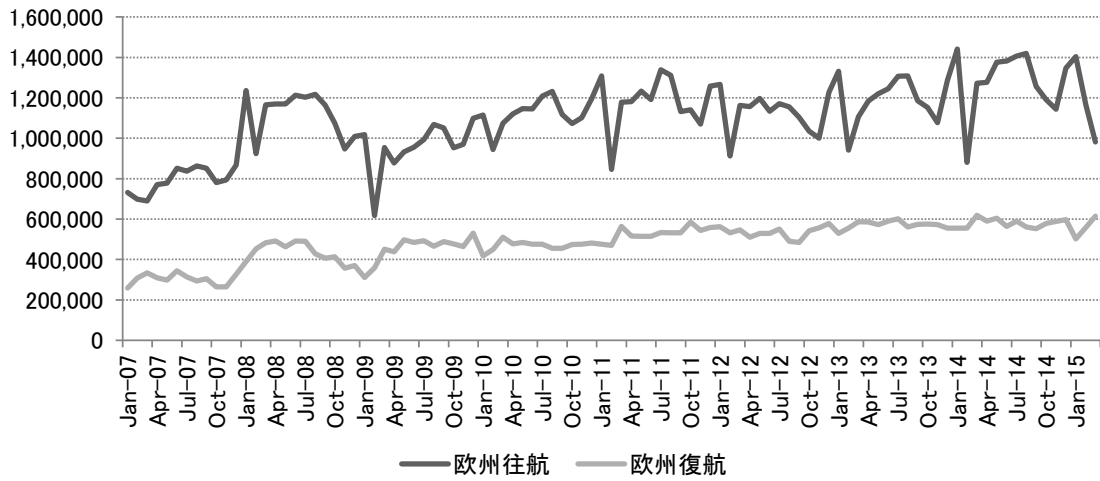


図 - 3 日中航路におけるコンテナ輸送量の推移 (単位: トン)

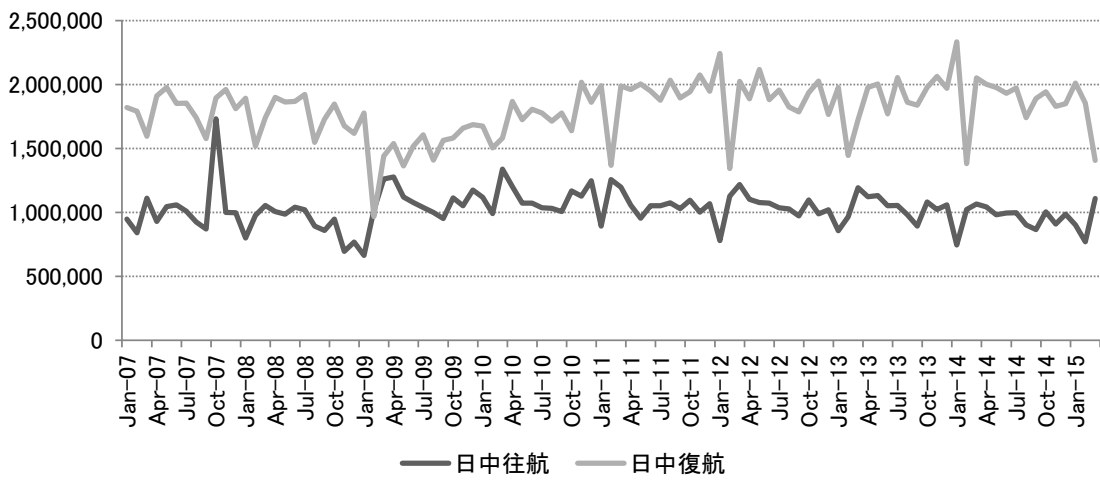


図 - 4 アジア域内航路におけるコンテナ輸送量の推移 (単位: TEU)

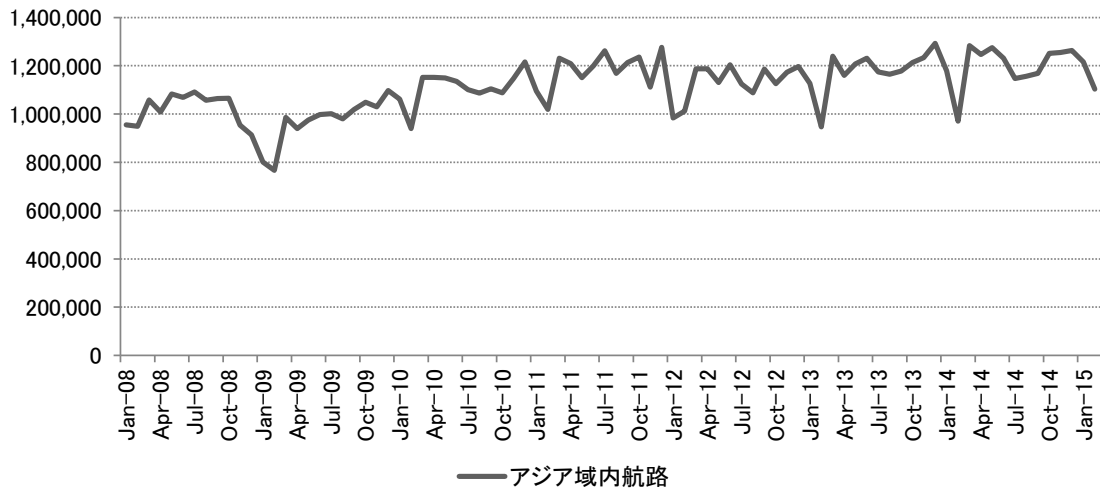


図 - 5 北米航路における運賃指数の推移 (単位: ドル/TEU)

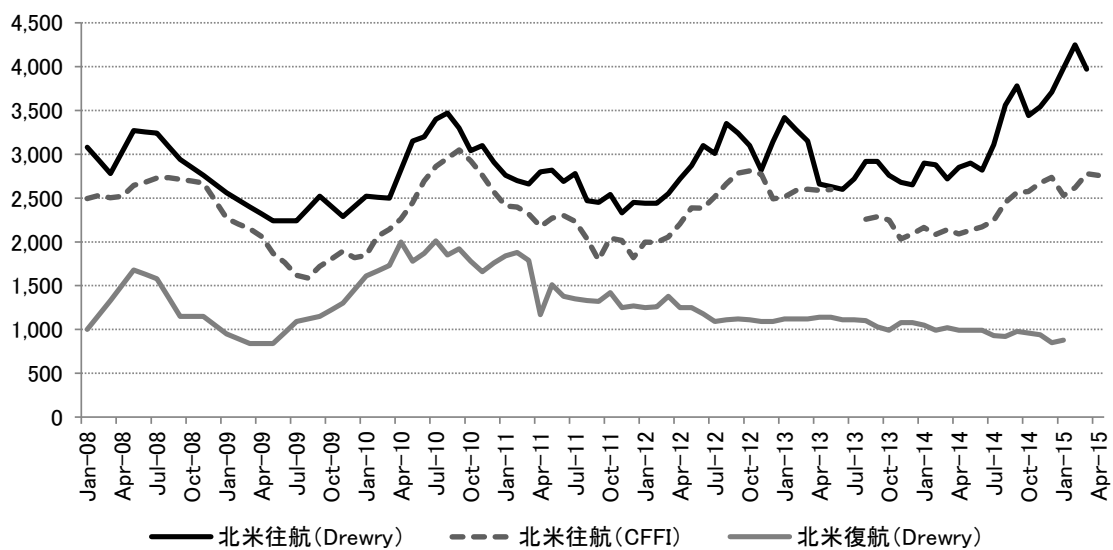


図 - 6 欧州航路における運賃指数の推移 (単位: ドル/TEU)

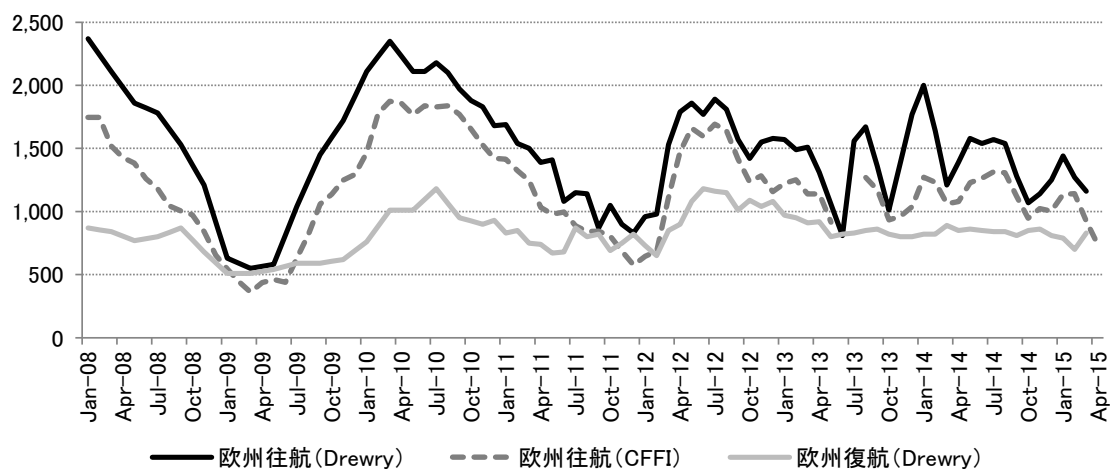
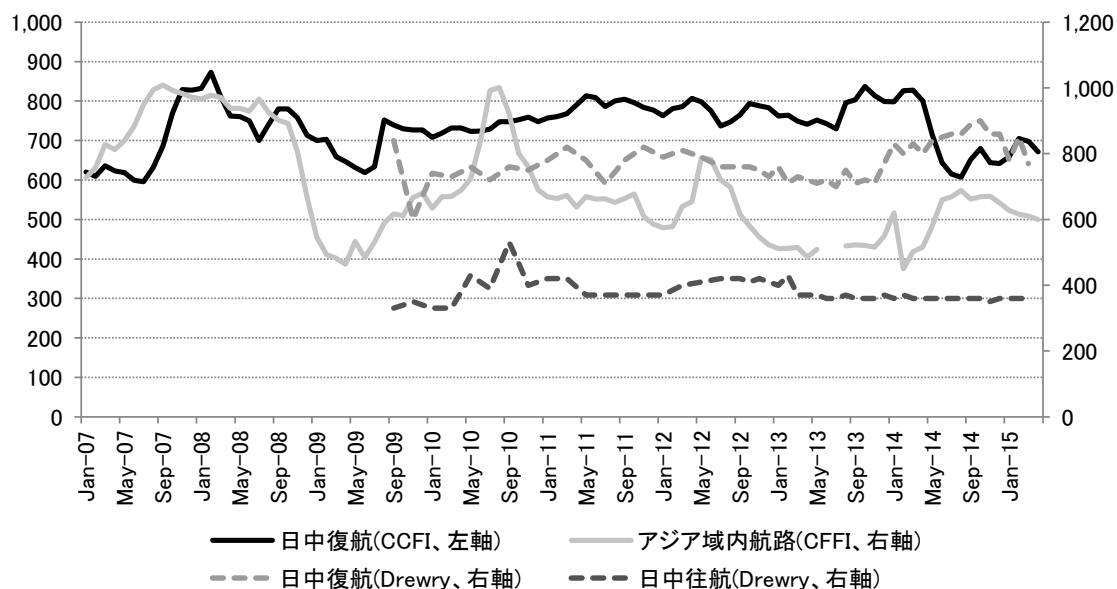


図 - 7 日中航路・アジア域内航路における運賃指数の推移 (単位 : 指数 (左軸)、ドル/TEU (右軸))



(参考) 輸送量・運賃データの出所

- ・ 北米航路輸送量 :
 - ・ PIERS (Port Import/Export Reporting Service) データ
- ・ 欧州航路輸送量 :
 - ・ ELAA (European Liner Affairs Association; 欧州定航協会)、Container Trade Statistics Ltd.
- ・ アジア域内航路輸送量 :
 - ・ SCAGA

注意 1 : アジア域内航路の荷動き量については連続性が確保されていない
 注意 2 : アジア域内航路は、日本、中国、韓国、台湾、香港、フィリピン、マレーシア、ベトナム、カンボジア、インドネシア、マレーシア、シンガポールの 12 か国が対象
- ・ 日中航路輸送量 (トンベース) :
 - ・ (公財) 日本海事センター企画研究部 (注意 : 財務省貿易統計に基づきトンベースで推計)
- ・ 北米航路、欧州航路運賃指数 (往航では (CI,Drewry) と示した列、復航) :
 - ・ (隔月 (一部毎月)) Drewry "Container Freight Rate Insight" (南中国 (塩田) と米国東岸 (ニューアーク)、英国 (フェリックストウ) 間の運賃)
- ・ 北米航路、欧州航路運賃指数 ((CCFI) と示した列) :
 - ・ 中国国際海運網ウェブサイト <http://en.shippingchina.com/scfi/index/index.html>
- ・ アジア域内航路運賃指数 (毎月) :
 - ・ 中国国際海運網ウェブサイト (中国・東南アジア間航路の運賃指数)
- ・ 日中航路運賃指数 :
 - ・ Clarkson Research "China Intelligence Monthly" (上海航運交易所発表の中国輸出コンテナ運賃指数 ((CCFI) と示した列)) :
 - ・ **Drewry "Container Freight Rate Insight" (中国 (上海) と東京/横浜間の運賃) : 2014 年 4 月発表の資料より変更**
- ・ BDI (バルチック海運指数) :
 - ・ トランプデータサービス "World Maritime Analysis"
- ・ 円ドルレート :
 - ・ FRB ウェブサイト <http://www.federalreserve.gov/econresdata/releases/statisticsdata.htm>