

主要定期航路コンテナ貨物の荷動き動向

(2015年11月17日分速報値※)

(公財)日本海事センター・企画研究部

(公財)日本海事センター・企画研究部は、PIERS (Port of Import/Export Reporting Service) の統計データを基に、『日本・アジア / 米国間のコンテナ貨物の荷動き動向』を毎月発表しております。それに加えて、欧州航路、日中航路、アジア域内航路の荷動き動向も発表しております。

主要航路の荷動きのポイント

北米航路 往航 (2015年10月) 1,322,432TEU (3.7%減) (2014年10月: 1,373,541TEU)

復航 (2015年8月) 533,955 TEU (6.5%減) (2014年8月: 571,209 TEU)

- 北米往航 (アジアから米国) は、前年同月比 3.7%減。1-10 月累計では 3.2%増。経済は好調も年初以来の前年同月比減。運賃は 2 月以降下落傾向が続いている。北米往航運賃は 8 月中旬の PSS 導入がある程度うまくいったこともあり、8 月時点では上昇していたが、9 月以降は下落傾向。
- 北米復航 (米国からアジア) は、前年同月比 6.5%減。1-9 月累計では 6.1%減。労働争議終息後もドル高と新興国での需要低迷を理由に米国輸出は伸びていない。運賃 (ニューヨーク→塩田間) は 3 月以降上昇も、6 月以降下落。TSA (太平洋航路安定化協定) は 10 月 1 日以降の運賃修復を推奨していると発表されている。

欧州航路 往航 (2015年9月) 1,181,985TEU (6.0%減) (2014年9月: 1,257,019TEU)

復航 (2015年9月) 523,846TEU (5.3%減) (2014年9月: 553,227 TEU)

- 欧州往航 (アジアから欧州) は前年同月比 6.0%減。1-9 月累計は 4.8%減。15 年の荷動きは 2 月を除き前年同月比マイナスで推移。運賃修復と減便、航路統合が行われるも、運賃下落傾向が続く。
- 欧州復航 (欧州からアジア) は前年同月比 5.3%減。1-9 月の累計は 0.5%増。運賃は下落傾向が止まらず。

日中航路 往航 (2015年9月) 803,022 トン (7.1%減) (2014年9月: 864,511 トン)

復航 (2015年9月) 1,807,441 トン (4.4%減) (2014年9月: 1,890,019 トン)

- 日中往航 (日本から中国) は、前年同月比 7.1%減。金額ベースでは前年同月比 6.4%減の 5,399 億円。1-9 月累計では重量ベースで 1.9%減、金額ベースで 0.2%増。横浜・上海間の運賃は 2013 年 2 月をピークに水準が下落し、以降は 360~370 ドル/TEU での推移が続いている。
- 日中復航 (中国から日本) は、前年同月比 4.4%減。金額ベースでは前年同月比 2.1%増の 1 兆 2,746 億円。1-9 月累計では重量ベースで 7.1%減、金額ベースで 3.7%増。CCFI によると、運賃は 3 月以降下落傾向が続いてきたが、直近ではわずかながら上昇。

アジア域内航路 (2015年9月) 1,255,201TEU (7.4%増) (2014年9月: 1,168,617TEU)

- アジア域内航路 (日中韓台香 + ASEAN) は、前年同月比 7.4%増。1-7 月の累計は 3.4%増。なお、Container Trades Statistics 社の発表では 9 月のアジア域内航路輸送量は前年同月比 0.3%増の 256.3 万 TEU。同社の運賃指標は 15 年に入って緩やかな下落傾向であり、8-9 月も下落している。

注 1: 速報値ベースでの発表のため、後に修正が加わる場合がある。

注 2: 日中航路荷動き量は財務省「貿易統計」をもとにした (公財) 日本海事センターによるトンベースでの推計。

表 主要航路のコンテナ荷動き量と運賃指数 (2015年11月10日時点)

年 別	北米航路										欧州航路						日中航路(トンベース)						アジア域内航路						(参考) BDI	(参考) 円/ドル
	アジア⇒米国					米国⇒アジア					アジア⇒欧州			欧州⇒アジア			日本⇒中国			中国⇒日本			アジア域内航路							
	荷動き量	伸び率	運賃指数 (CI,Drewry)	運賃指数 (CFFI)		荷動き量	伸び率	運賃指数 (CI,Drewry)	運賃指数 (CFFI)		荷動き量	伸び率	運賃指数 (CI,Drewry)	運賃指数 (CFFI)		荷動き量	伸び率	運賃指数 (Drewry)	運賃指数 (CGFI)	運賃指数 (Drewry)	荷動き量	伸び率	運賃指数 (CFFI)							
TEU	%	ドル/TEU	ドル/TEU		TEU	%	ドル/TEU	ドル/TEU		TEU	%	ドル/TEU	ドル/TEU		トン	%	ドル/TEU	トン	%	指数	ドル/TEU	ドル/TEU	指数	ドル/TEU	指数	円/ドル				
2010年	1月	1,267,703	7.2	2,900	2,166	555,386	-0.1	1,080	1,443,287	8.4	2,000	1,272	554,558	4.7	820	744,050	-13.1	360	2,333,766	18.1	798	830	1,179,309	4.6	621	1,472	103.8			
	2月	1,012,442	-9.2	2,880	2,085	527,152	-9.0	1,080	880,934	-6.5	1,640	1,232	554,516	-0.2	820	1,021,927	5.8	370	1,382,171	-4.3	826	800	971,243	2.5	450	1,140	102.1			
	3月	1,048,282	20.1	2,720	2,137	602,182	1.0	1,050	1,272,720	15.0	1,210	1,061	615,076	4.7	890	1,065,804	-10.7	360	2,051,612	18.9	828	830	1,283,480	3.6	502	1,484	102.3			
	4月	1,193,859	6.9	2,850	2,089	582,626	3.4	990	1,276,807	7.9	1,390	1,078	589,356	0.6	850	1,042,339	-7.2	360	2,001,104	1.3	801	800	1,246,208	7.4	516	1,045	102.5			
	5月	1,241,981	5.7	2,900	2,133	610,334	2.4	1,020	1,371,207	12.3	1,580	1,230	603,620	5.3	860	982,298	-13.2	360	1,975,952	-1.4	714	840	1,274,657	5.5	581	991	101.8			
2014年	6月	1,239,535	7.5	2,820	2,170	540,792	5.0	990	1,380,977	10.9	1,540	1,262	561,281	-5.0	850	994,797	-5.5	360	1,930,117	9.0	644	850	1,230,812	-0.1	659	912	102.1			
	7月	1,301,203	6.6	3,110	2,242	553,410	3.6	990	1,406,338	7.6	1,570	1,314	590,813	-1.7	840	997,344	-5.3	360	1,972,558	-4.0	615	860	1,147,769	-2.3	669	796	101.7			
	8月	1,326,959	5.2	3,560	2,450	571,209	-4.5	990	1,419,277	8.4	1,540	1,307	562,813	0.4	840	901,437	-8.2	360	1,740,827	-6.4	607	860	1,157,080	-0.7	688	937	102.9			
	9月	1,356,329	7.7	3,780	2,563	513,778	-4.1	930	1,257,019	6.0	1,280	1,122	553,227	-3.7	810	864,511	-3.1	360	1,890,019	2.9	652	890	1,168,617	-0.8	662	1,123	107.4			
	10月	1,373,541	9.6	3,440	2,574	559,491	-7.0	920	1,192,690	3.5	1,070	946	578,409	0.5	850	1,003,483	-7.2	360	1,941,480	-1.8	680	900	1,252,004	3.2	669	1,101	108.0			
	11月	1,175,720	4.6	3,540	2,670	512,952	-16.2	980	1,143,938	6.2	1,140	1,024	588,639	2.9	860	909,371	-11.1	350	1,828,095	-11.3	644	860	1,255,565	1.7	671	1,332	116.3			
	12月	1,184,639	7.2	3,710	2,737	537,518	-7.5	960	1,355,326	5.3	1,250	1,003	602,623	8.4	810	986,041	-6.9	360	1,850,071	-6.0	642	860	1,263,370	-1.1	651	910	119.3			
	1月	1,076,759	-15.1	3,980	2,529	441,689	-20.5	940	1,404,222	-2.7	1,440	1,134	503,055	-9.3	790	901,587	21.2	360	2,009,323	-13.9	659	780	1,216,210	3.1	627	725	118.3			
	2月	988,711	-2.3	4,250	2,622	502,669	-4.6	850	1,168,131	32.6	1,270	1,143	560,197	1.0	700	769,674	-24.7	360	1,853,700	34.1	705	850	1,103,827	13.7	616	539	118.8			
	3月	1,362,561	30.0	3,970	2,778	552,543	-8.2	880	985,598	-22.6	1,160	926	616,368	0.2	830	1,109,111	4.1	360	1,407,102	-31.4	698	770	1,228,450	-4.3	610	576	120.4			
	4月	1,245,439	4.3	3,220	2,759	581,107	-0.3	920	1,164,132	-8.8	890	738	579,225	-1.7	780	1,044,191	0.2	360	1,852,836	-7.4	671	740	1,248,678	0.2	600	591	119.5			
	5月	1,306,416	5.2	2,910	2,668	588,385	-3.6	920	1,327,734	-3.2	860	739	623,562	3.3	770	956,851	-2.6	360	1,727,483	-12.6	632	740	1,316,653	3.3	578	597	120.8			
6月	1,308,788	5.6	2,690	2,557	521,100	-3.6	890	1,275,285	-7.7	720	604	624,167	11.2	710	1,051,521	5.7	360	1,857,894	-3.7	622	620	1,213,101	-1.4	566	699	123.8				
7月	1,339,966	3.0	2,540	2,504	544,017	-1.7	890	1,305,956	-7.1	900	765	626,179	6.0	680	958,506	-3.9	360	1,866,735	-5.4	627	640	1,228,828	7.1	536	975	123.3				
8月	1,403,673	5.8	2,660	2,496	533,955	-6.5	810	1,329,272	-6.3	1,000	841	555,565	-1.3	640	855,784	-5.1	350	1,661,609	-4.6	614	650	1,207,808	4.4	482	1,066	123.0				
9月	1,401,837	3.4	2,220	2,444			800	1,181,985	-6.0	910	755	523,846	-5.3	660	803,022	-7.1	350	1,807,441	-4.4	634	650	1,255,201	7.4	489	889	120.1				
10月	1,322,432	-3.7		2,284							595														455	793	120.0			
11月																														
12月																														

図 - 1 北米航路におけるコンテナ輸送量の推移 (単位: TEU)

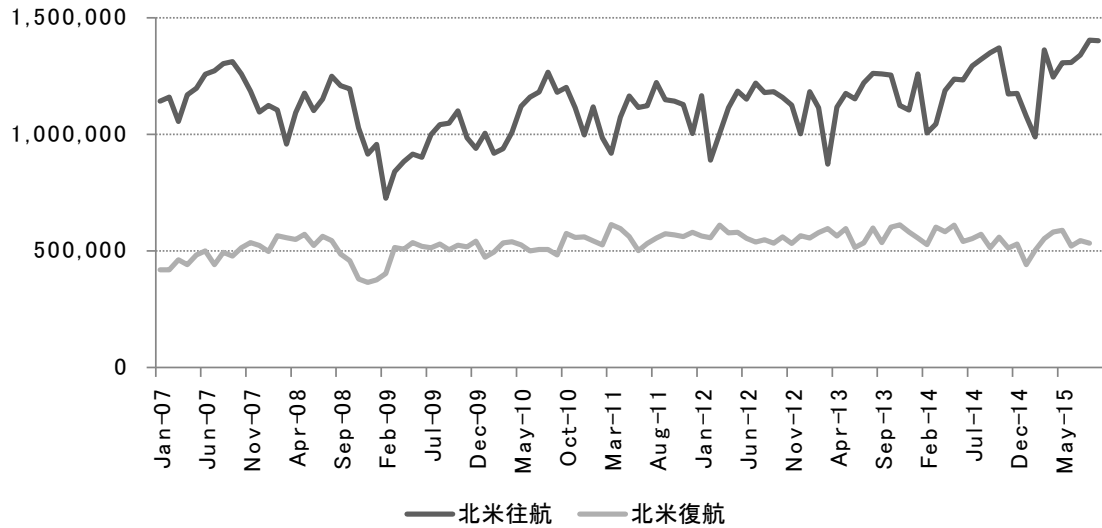


図 - 2 欧州航路におけるコンテナ輸送量の推移 (単位: TEU)

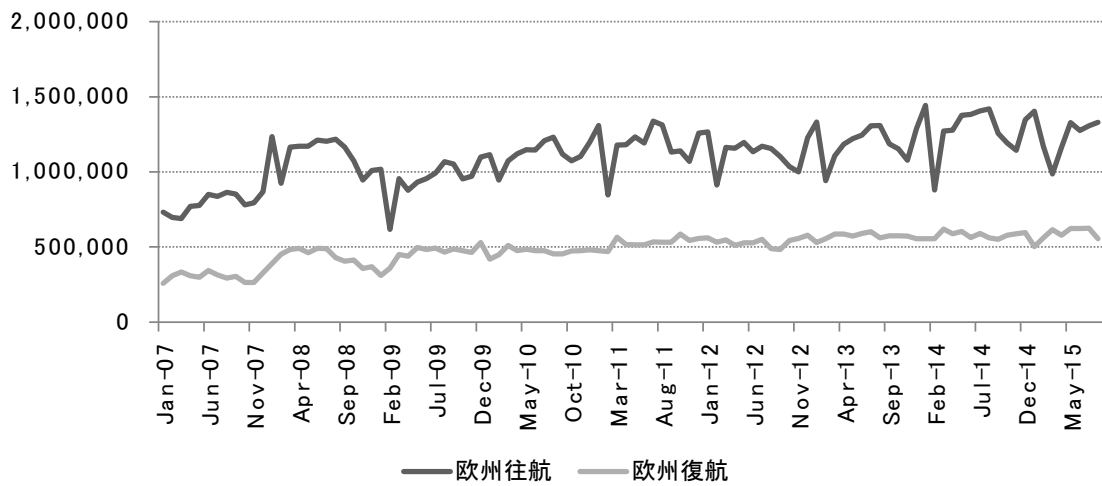


図 - 3 日中航路におけるコンテナ輸送量の推移 (単位: トン)

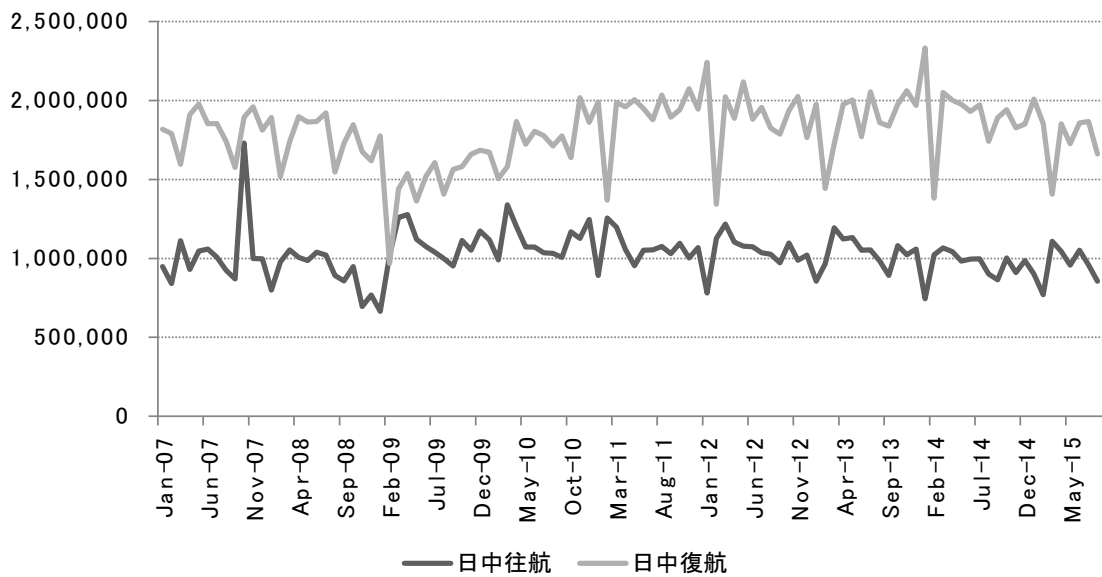


図 - 4 アジア域内航路におけるコンテナ輸送量の推移 (単位: TEU)

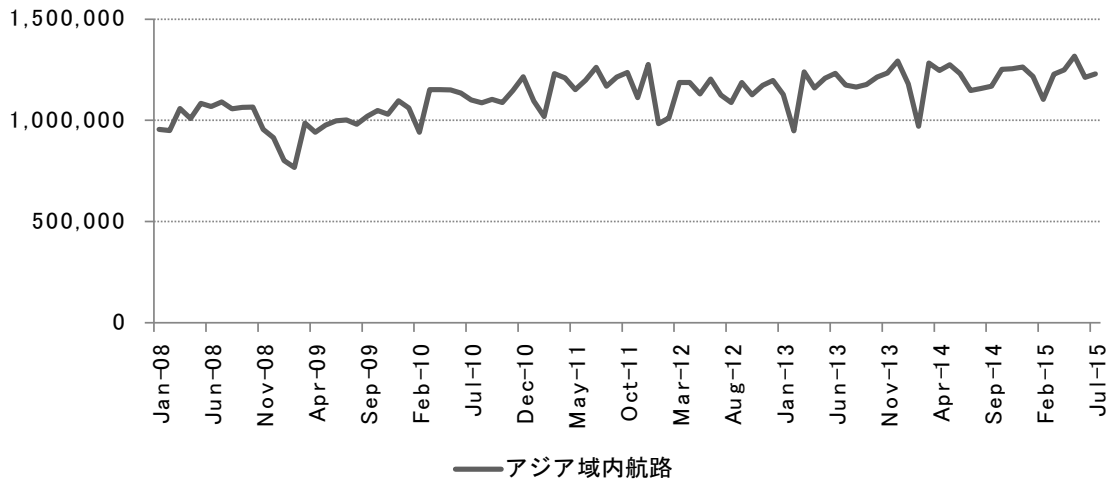


図 - 5 北米航路における運賃指数の推移 (単位: ドル/TEU)

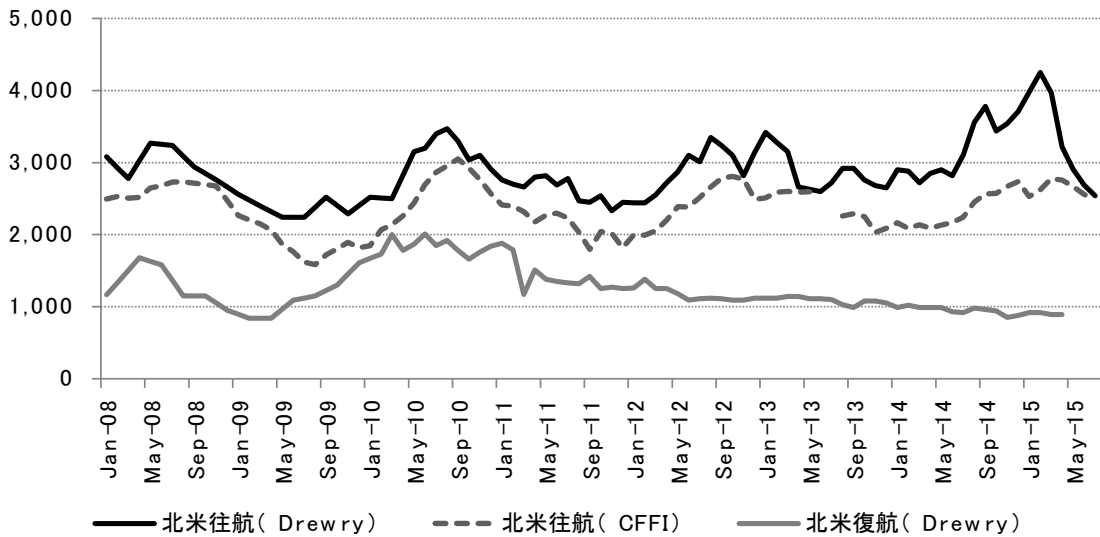


図 - 6 欧州航路における運賃指数の推移 (単位: ドル/TEU)

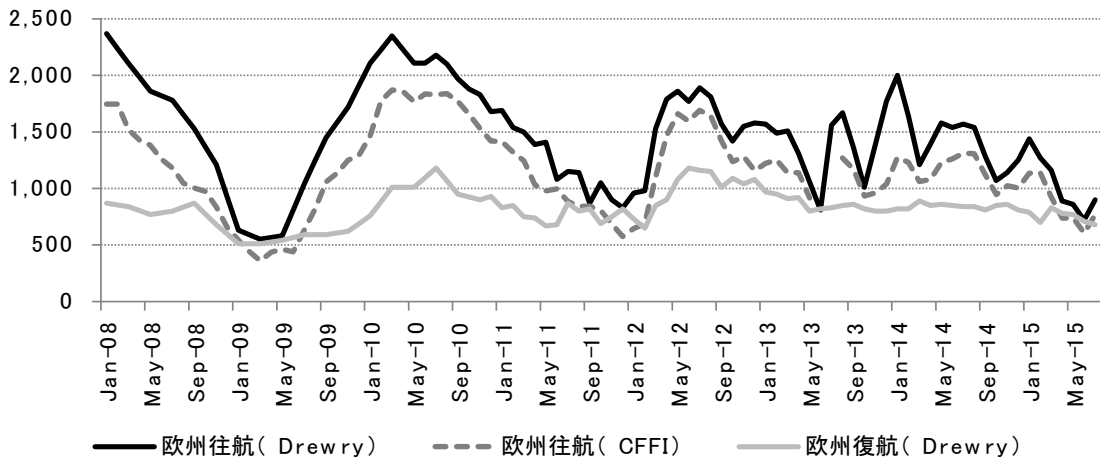
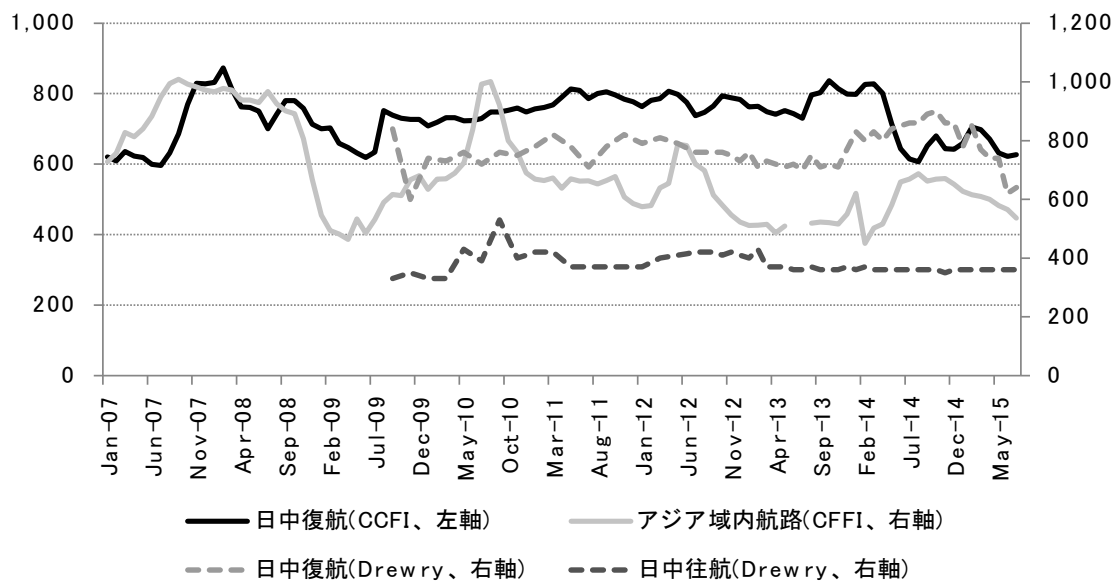


図 - 7 日中航路・アジア域内航路における運賃指数の推移 (単位 : 指数 (左軸)、ドル/TEU (右軸))



(参考) 輸送量・運賃データの出所

- ・ 北米航路輸送量 :
 - ・ PIERS (Port Import/Export Reporting Service) データ
- ・ 欧州航路輸送量 :
 - ・ ELAA (European Liner Affairs Association; 欧州定航協会)、Container Trade Statistics Ltd.
- ・ アジア域内航路輸送量 :
 - ・ SCAGA
 - 注意 1 : アジア域内航路の荷動き量については連続性が確保されていない
 - 注意 2 : アジア域内航路は、日本、中国、韓国、台湾、香港、フィリピン、マレーシア、ベトナム、カンボジア、インドネシア、マレーシア、シンガポールの 12 か国が対象
- ・ 日中航路輸送量 (トンベース) :
 - ・ (公財) 日本海事センター企画研究部 (注意 : 財務省貿易統計に基づきトンベースで推計)
- ・ 北米航路、欧州航路運賃指数 (往航では (CI,Drewry) と示した列、復航) :
 - ・ (隔月 (一部毎月)) Drewry "Container Freight Rate Insight" (南中国 (塩田) と米国東岸 (ニューアーク)、英国 (フェリックストウ) 間の運賃)
- ・ 北米航路、欧州航路運賃指数 ((CFFI) と示した列) :
 - ・ 中国国際海運網ウェブサイト <http://en.shippingchina.com/scfi/index/index.html>
- ・ アジア域内航路運賃指数 (毎月) :
 - ・ 中国国際海運網ウェブサイト (中国・東南アジア間航路の運賃指数)
- ・ 日中航路運賃指数 :
 - ・ Clarkson Research "China Intelligence Monthly" (上海航運交易所発表の中国輸出コンテナ運賃指数 ((CFFI) と示した列)) :
 - ・ **Drewry "Container Freight Rate Insight" (中国 (上海) と東京/横浜間の運賃) : 2014 年 4 月発表の資料より変更**
- ・ BDI (バルチック海運指数) :
 - ・ トランプデータサービス "World Maritime Analysis"
- ・ 円ドルレート :
 - ・ FRB ウェブサイト <http://www.federalreserve.gov/econresdata/releases/statisticsdata.htm>