

主要定期航路コンテナ貨物の荷動き動向

(2016年2月18日分速報値※)

(公財)日本海事センター・企画研究部

(公財)日本海事センター・企画研究部は、PIERS (Port of Import/Export Reporting Service) の統計データを基に、『日本・アジア / 米国間のコンテナ貨物の荷動き動向』を毎月発表しております。それに加えて、欧州航路、日中航路、アジア域内航路の荷動き動向も発表しております。

主要航路の荷動きのポイント

北米航路 往航 (2015年12月) 1,171,265TEU (1.1%減) (2014年12月: 1,184,639TEU)

復航 (2015年11月) 537,717 TEU (4.8%増) (2014年11月: 512,952 TEU)

- 北米往航 (アジアから米国) は、前年同月比 1.1%減。1-12 月累計では 2.9%増。運賃は 2 月以降下落傾向が続いている。北米往航運賃は 9 月以降下落傾向。2016 年初の運賃修復で運賃は一時上昇したものの直近では反落。
- 北米復航 (米国からアジア) は、前年同月比 4.8%増。1-11 月累計では 4.6%減。労働争議終息後もドル高と新興国での需要低迷を理由に米国輸出は伸びていない。運賃 (ニューヨーク→塩田間) は 3 月以降上昇も、6 月以降下落。運賃は低水準で推移。

欧州航路 往航 (2015年12月) 1,392,151TEU (2.5%増) (2014年12月: 1,357,739TEU)

復航 (2015年12月) 595,606TEU (1.6%減) (2014年12月: 605,561 TEU)

- 欧州往航 (アジアから欧州) は前年同月比 2.5%増。1-12 月累計は 3.7%減。15 年の荷動きは 2 月と 12 月を除き前年同月比マイナスで推移。運賃修復と減便、航路統合が行われるも、運賃下落傾向が続く。
- 欧州復航 (欧州からアジア) は前年同月比 9.5%減。1-12 月の累計は 1.0%増。運賃は基本的に下落傾向が続く。

日中航路 往航 (2015年12月) 966,649 トン (2.0%減) (2014年12月: 986,041 トン)

復航 (2015年12月) 1,755,096 トン (5.1%減) (2014年12月: 1,850,071 トン)

- 日中往航 (日本から中国) は、前年同月比 2.0%減。金額ベースでは前年同月比 5.0%減の 6,423 億円。1-12 月累計では重量ベースで 2.4%減、金額ベースで 1.7%減。横浜・上海間の運賃は、350 ドル/TEU で推移していたが、2015 年 12 月は 330 ドル/TEU まで下がった。
- 日中復航 (中国から日本) は、前年同月比 5.1%減。金額ベースでも前年同月比 5.7%減の 1 兆 1,563 億円。1-12 月累計では重量ベースで 6.4%減、金額ベースで 1.9%増。CCFI によると、運賃は 3 月以降下落傾向が続き、10 月に上昇に転じたものの、11 月以降再び下落。

アジア域内航路 (2015年12月) 1,262,593TEU (0.3%増) (2014年12月: 1,261,541TEU)

- アジア域内航路(日中韓台香+ASEAN)は、前年同月比 0.3%増。1-12 月の累計は 2.5%増。なお、Container Trades Statistics 社の発表では 12 月のアジア域内航路輸送量は前年同月比 3.3%増の 266.4 万 TEU (通年では前年比 2.2%減の 3,094 万 TEU)。同社の運賃指標は 15 年に入って緩やかな下落傾向で、とくに 8 月以降低い水準で推移。

注 1: 速報値ベースでの発表のため、後に修正が加わる場合がある。

注 2: 日中航路荷動き量は財務省「貿易統計」をもとにした (公財) 日本海事センターによるトンベースでの推計。

表 主要航路のコンテナ荷動き量と運賃指数 (2016年2月15日時点)

年 別	四 半 期 別	北米航路								欧州航路						日中航路(トンベース)						アジア域内航路			(参考) BDI	(参考) 円/ドルレート		
		アジア⇒米国				米国⇒アジア				アジア⇒欧州			欧州⇒アジア			日本⇒中国			中国⇒日本									
		荷動き量	伸び率	運賃指数 (CLDrewry)	運賃指数 (CFFI)	荷動き量	伸び率	運賃指数 (CLDrewry)	運賃指数 (CFFI)	荷動き量	伸び率	運賃指数 (CLDrewry)	運賃指数 (CFFI)	荷動き量	伸び率	運賃指数 (Drewry)	荷動き量	伸び率	運賃指数 (Drewry)	荷動き量	伸び率	運賃指数 (CFFI)	運賃指数 (Drewry)					
TEU	%	ドル/TEU	ドル/TEU	TEU	%	ドル/TEU	ドル/TEU	TEU	%	ドル/TEU	ドル/TEU	TEU	%	ドル/TEU	トン	%	ドル/TEU	トン	%	指数	ドル/TEU							
2010年	10月	13,093,013	15.4	3,059	2,548	6,257,572	4.4	1,785	13,476,500	17.3	2,032	1,718	5,631,300	3.2	965	13,408,985	5.2	402	20,941,971	15.7	735	743	13,125,155	12.7	782	2,761	87.8	
	11月	13,143,905	0.4	2,621	2,151	6,714,336	7.3	1,534	14,195,700	5.3	1,213	969	6,231,200	10.7	773	12,732,529	-5.0	387	23,029,579	10.0	787	782	13,709,176	4.4	652	1,548	79.7	
	12月	13,378,489	1.8	2,898	2,421	6,703,117	-0.2	1,210	13,639,800	-3.9	1,559	1,300	6,507,800	4.4	993	12,516,675	-1.7	408	22,791,306	-1.0	777	769	13,598,311	-0.8	642	918	79.8	
	1月	13,838,147	3.4	2,866	2,381	6,868,887	2.5	1,096	14,350,527	5.2	1,376	1,104	6,858,618	5.4	861	12,413,438	-0.8	373	22,654,619	-0.6	774	726	14,157,170	4.1	516	1,214	97.6	
	2月	14,722,193	6.4	3,184	2,335	6,666,829	-2.9	998	15,385,041	7.2	1,434	1,154	6,853,149	-0.1	842	11,513,401	-7.3	360	22,897,771	1.1	704	848	14,428,269	1.9	612	1,104	105.9	
2011年	1-3月	15,154,555	2.9	2,807	2,487			839	14,823,317	-3.7	959	796	6,920,649	1.0	705	11,240,453	-2.4	354	21,424,869	-6.4	652	697	14,794,966	2.5	548	713	121.0	
	4-6月	3,169,764	3.6	3,283	2,567	1,731,439	0.0	1,100	3,355,817	-0.1	1,523	1,205	1,638,558	1.1	943	3,014,774	-3.5	400	5,144,918	-8.3	758	733	3,314,154	4.1	513	797	92.3	
	7-9月	3,444,870	-0.2	2,630	2,593	1,674,953	-2.2	1,127	3,646,964	3.5	1,060	1,027	1,741,341	10.7	847	3,307,848	1.7	367	5,751,097	-2.3	745	717	3,599,972	2.2	497	889	98.6	
	10-12月	3,740,947	4.4	2,853	2,274	1,668,079	3.0	1,117	3,806,198	9.5	1,530	1,220	1,749,597	12.9	847	2,927,353	-3.5	363	5,750,647	3.3	776	720	3,517,196	3.5	521	1,297	98.9	
	1月	3,482,566	6.0	2,697	2,124	1,794,416	8.3	1,040	3,541,548	6.4	1,390	978	1,729,122	0.7	807	3,163,464	1.8	363	6,007,957	4.9	817	733	3,740,681	7.0	529	1,873	100.4	
2012年	1-3月	3,328,427	5.0	2,833	2,129	1,684,719	-2.7	1,070	3,594,992	7.1	1,617	1,188	1,695,451	3.5	843	2,831,781	-6.1	363	5,767,549	12.1	817	820	3,434,015	3.6	524	1,365	102.7	
	4-6月	3,675,375	6.7	2,857	2,131	1,733,752	3.5	1,000	4,018,354	10.2	1,503	1,190	1,701,862	-2.3	853	3,019,434	-8.7	360	5,907,173	2.7	720	830	3,751,677	4.2	585	983	102.1	
	7-9月	3,984,491	6.5	3,483	2,418	1,638,397	-1.8	970	4,083,928	7.3	1,463	1,247	1,689,309	-3.4	830	2,763,292	-5.6	360	5,603,404	-2.6	625	870	3,473,467	-1.2	673	952	104.0	
	10-12月	3,733,900	7.2	3,563	2,660	1,609,961	-10.3	953	3,687,767	4.1	1,153	991	1,766,527	2.2	840	2,898,894	-8.4	357	5,619,645	-6.5	655	873	3,769,110	0.8	663	1,114	114.5	
	1月	3,427,353	3.0	4,067	2,643	1,499,457	-11.0	890	3,557,951	-1.0	1,290	1,068	1,682,645	-0.8	773	2,778,924	-1.9	360	5,268,910	-8.6	687	800	3,548,487	3.3	618	613	119.1	
2013年	4-6月	3,858,958	5.0	2,940	2,661	1,698,760	-2.0	910	3,783,640	-5.8	823	694	1,833,068	7.7	753	3,051,607	1.1	360	5,437,402	-8.0	642	700	3,778,410	0.7	581	629	121.4	
	7-9月	4,144,165	4.0	2,473	2,481	1,573,089	-4.0	833	3,825,069	-6.3	937	787	1,716,061	1.6	660	2,616,355	-5.3	353	5,334,845	-4.8	625	647	3,691,838	6.3	502	977	122.2	
	10-12月	3,724,079	-0.3	1,747	2,161			723			787	637			633							653	640			491	631	121.4
	1月	1,076,435	-15.1	3,980	2,529	441,689	-20.5	940	1,404,222	-3.4	1,440	1,134	503,963	-7.7	790	901,240	21.1	360	2,008,906	-13.9	659	780	1,216,210	3.1	627	725	118.3	
	2月	988,564	-2.4	4,250	2,622	502,425	-4.7	850	1,168,131	33.3	1,270	1,143	561,204	2.4	700	769,078	-24.7	360	1,853,237	34.1	705	850	1,103,827	13.7	616	539	118.8	
2014年	3月	1,362,354	30.0	3,970	2,778	555,343	-7.8	880	985,598	-22.1	1,160	926	617,478	2.7	830	1,108,606	4.0	360	1,406,768	-31.4	698	770	1,228,450	-4.3	610	576	120.4	
	4月	1,245,022	4.3	3,220	2,759	583,189	0.1	920	1,178,061	-7.9	890	738	580,256	1.6	780	1,043,921	0.2	360	1,852,590	-7.4	671	740	1,248,678	0.2	600	591	119.5	
	5月	1,305,930	5.1	2,910	2,668	591,236	-3.1	920	1,327,750	-2.7	860	739	624,735	7.7	770	956,704	-2.6	360	1,727,220	-12.6	632	740	1,316,653	3.3	578	597	120.8	
	6月	1,308,006	5.5	2,690	2,557	524,335	-3.0	890	1,277,829	-7.1	720	604	628,077	14.1	710	1,050,981	5.6	360	1,857,592	-3.8	622	620	1,213,079	-1.4	566	699	123.8	
	7月	1,339,628	3.0	2,540	2,504	544,020	-1.7	890	1,308,440	-6.9	900	765	629,405	8.1	680	957,614	-4.0	360	1,866,407	-5.4	627	640	1,228,828	7.1	536	975	123.3	
	8月	1,401,282	5.6	2,660	2,496	534,587	-6.4	810	1,332,348	-6.2	1,000	841	558,326	0.1	640	855,789	-5.1	350	1,661,323	-4.6	614	650	1,207,808	4.4	482	1,066	123.0	
	9月	1,403,255	3.5	2,220	2,444	494,482	-3.8	800	1,184,281	-5.8	910	755	528,330	-3.9	660	802,951	-7.1	350	1,807,115	-4.4	634	650	1,255,201	7.4	489	889	120.1	
	10月	1,316,575	-4.1	2,100	2,284	536,351	-4.1	750	1,168,612	-1.8	690	595	558,714	-2.6	640	950,320	-5.3	350	1,806,892	-6.9	670	660	1,253,871	0.1	455	793	120.0	
	11月	1,236,239	5.1	1,620	2,173	537,717	4.8	720	1,095,894	-3.9	730	726	534,555	-9.0	650	876,599	-3.6	350	1,821,723	-0.3	655	630	1,259,766	0.3	492	582	122.6	
	12月	1,171,265	-1.1	1,520	2,028			700	1,392,151	2.5	940	591	595,606	-1.6	610	966,649	-2.0	330	1,755,096	-5.1	634	630	1,262,593	0.3	527	519	121.6	
	2015年	1月																									386	118.2
		2月																										
3月																												

図 - 1 北米航路におけるコンテナ輸送量の推移 (単位: TEU)

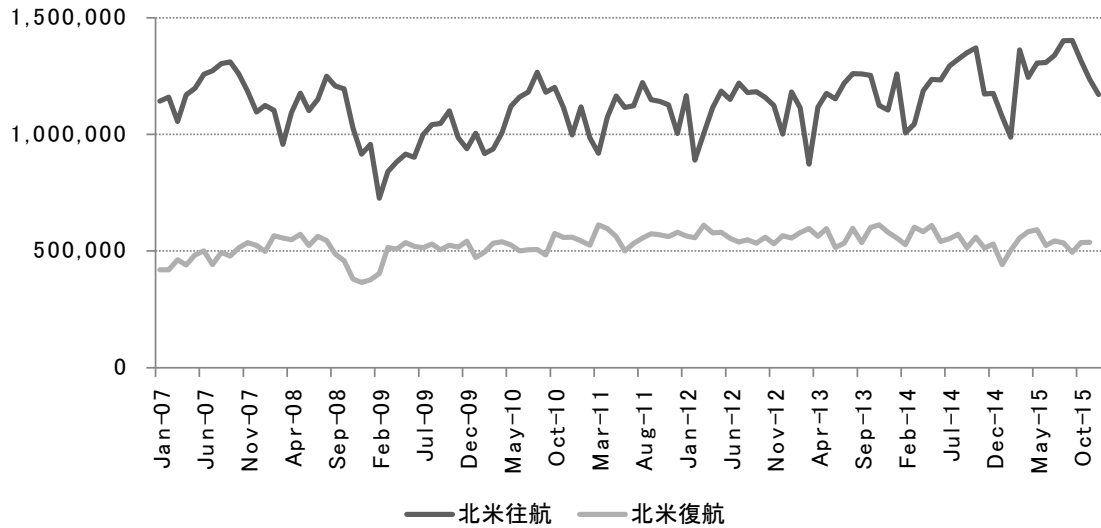


図 - 2 欧州航路におけるコンテナ輸送量の推移 (単位: TEU)

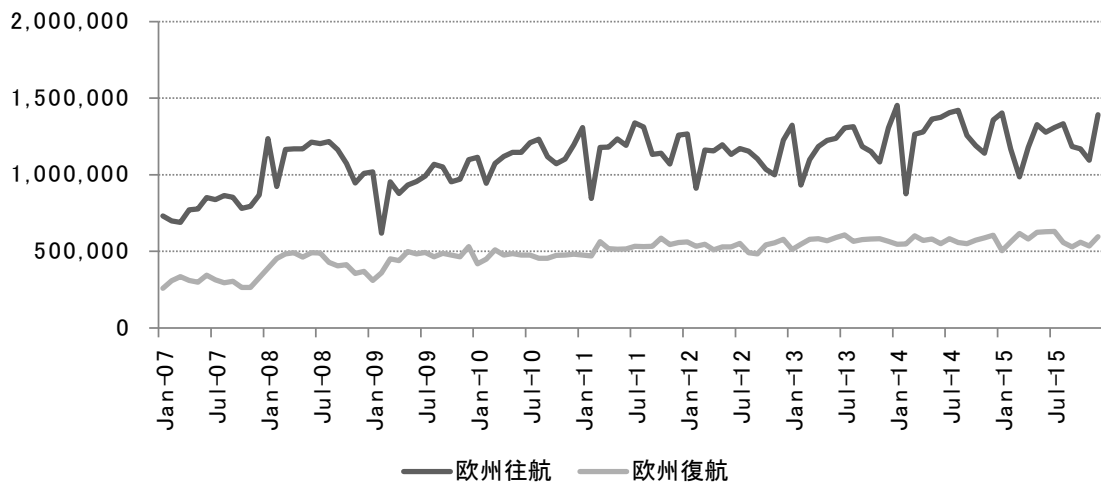


図 - 3 日中航路におけるコンテナ輸送量の推移 (単位: トン)

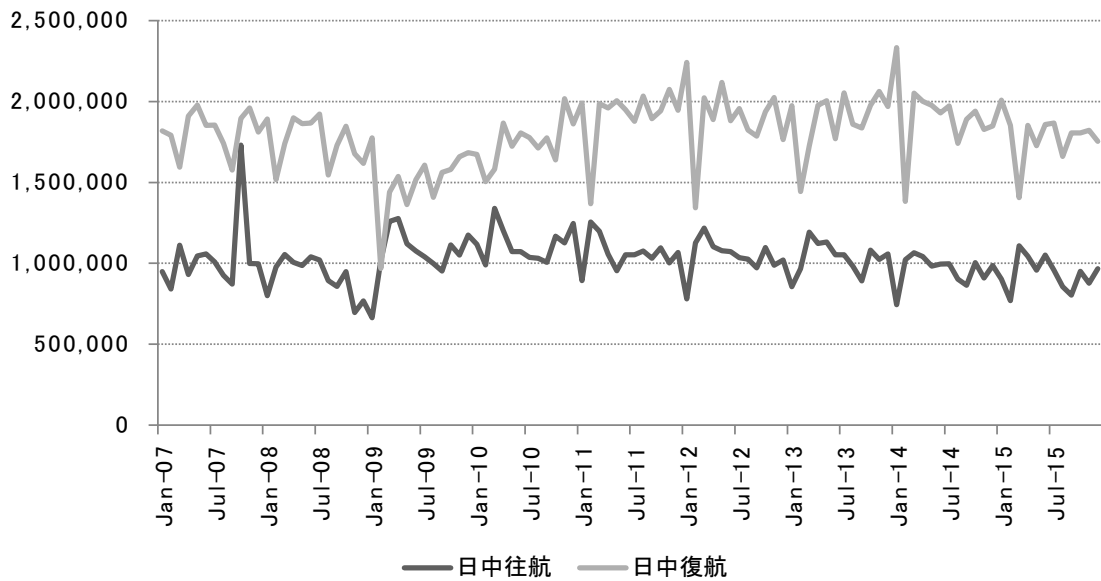


図 - 4 アジア域内航路におけるコンテナ輸送量の推移 (単位: TEU)

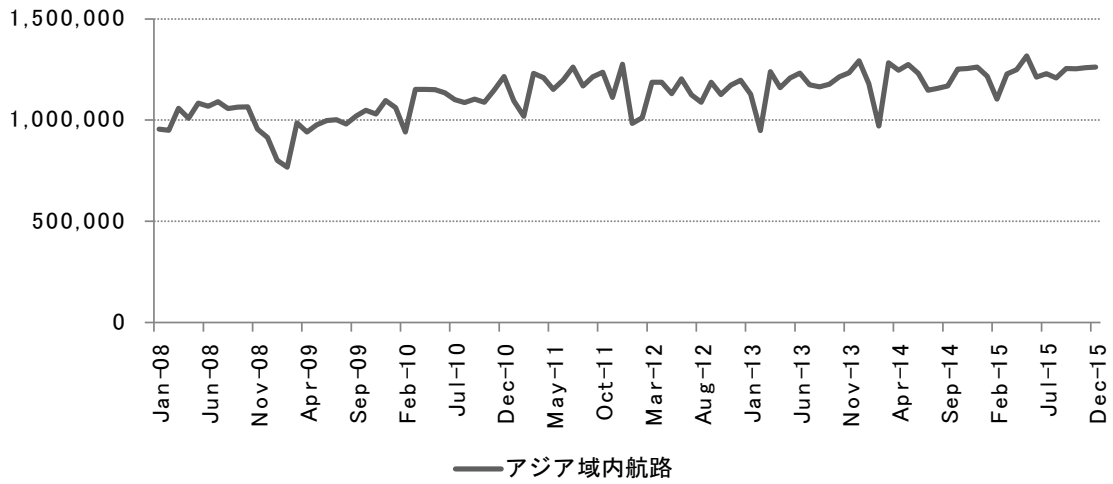


図 - 5 北米航路における運賃指数の推移 (単位: ドル/TEU)

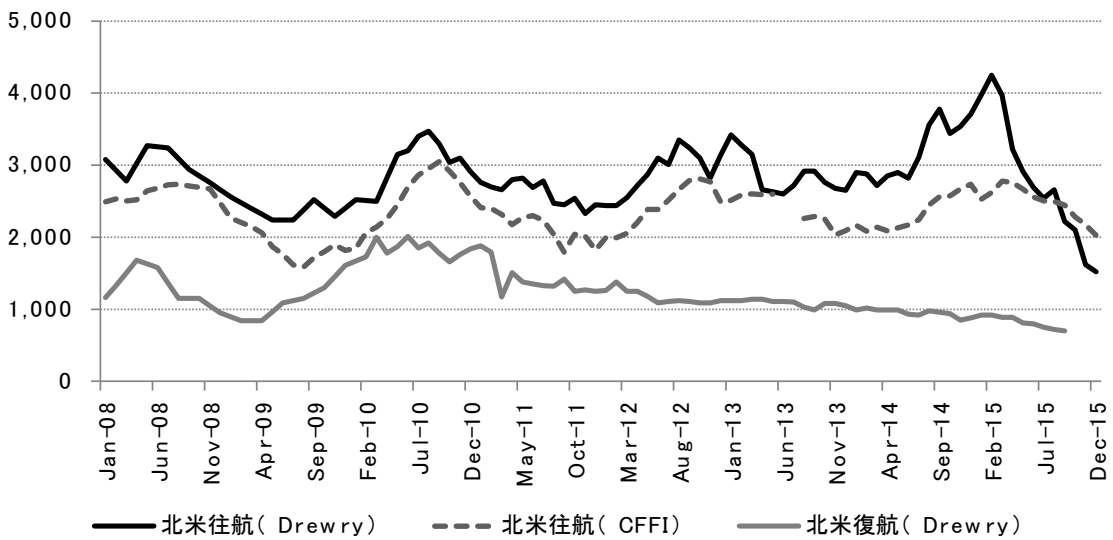


図 - 6 欧州航路における運賃指数の推移 (単位: ドル/TEU)

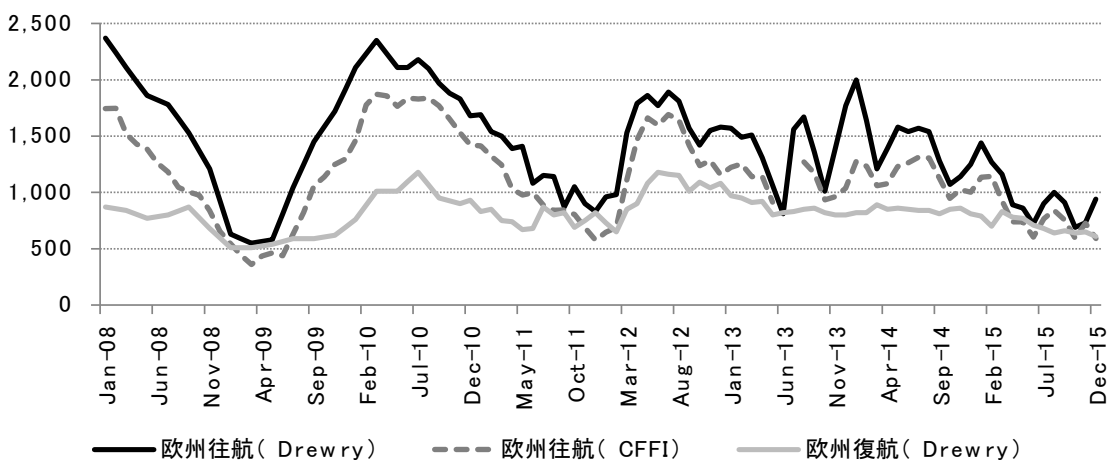
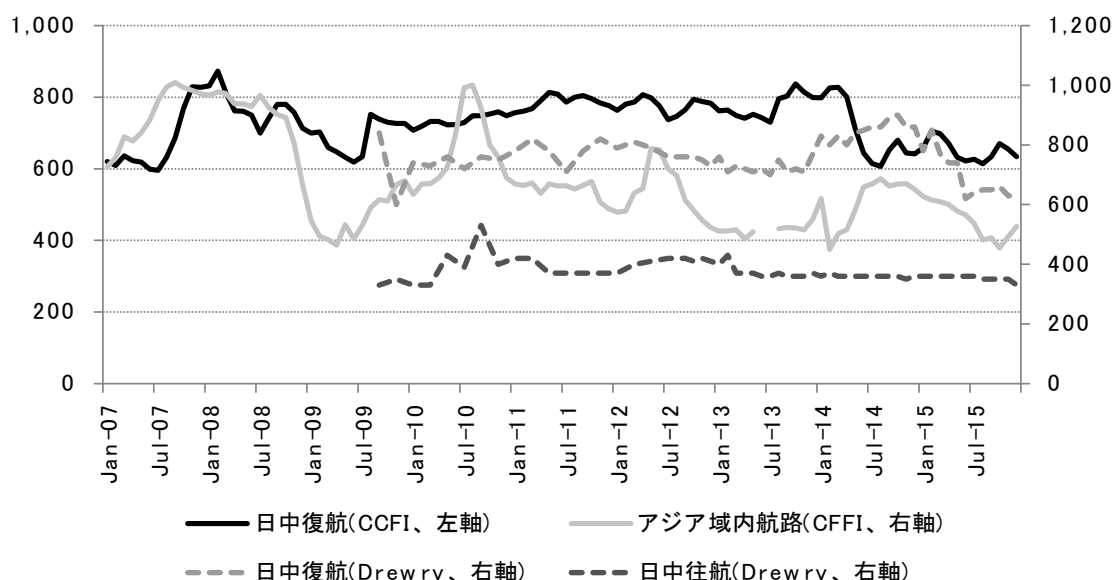


図 - 7 日中航路・アジア域内航路における運賃指数の推移 (単位 : 指数 (左軸)、ドル/TEU (右軸))



(参考) 輸送量・運賃データの出所

- ・ 北米航路輸送量 :
 - ・ PIERS (Port Import/Export Reporting Service) データ
- ・ 欧州航路輸送量 :
 - ・ ELAA (European Liner Affairs Association; 欧州定航協会)、Container Trade Statistics Ltd.
- ・ アジア域内航路輸送量 :
 - ・ SCAGA

注意 1 : アジア域内航路の荷動き量については連続性が確保されていない
 注意 2 : アジア域内航路は、日本、中国、韓国、台湾、香港、フィリピン、マレーシア、ベトナム、カンボジア、インドネシア、マレーシア、シンガポールの 12 か国が対象
- ・ 日中航路輸送量 (トンベース) :
 - ・ (公財) 日本海事センター企画研究部 (注意 : 財務省貿易統計に基づきトンベースで推計)
- ・ 北米航路、欧州航路運賃指数 (往航では (CI,Drewry) と示した列、復航) :
 - ・ (隔月 (一部毎月)) Drewry "Container Freight Rate Insight" (南中国 (塩田) と米国東岸 (ニューアーク)、英国 (フェリックストウ) 間の運賃)
- ・ 北米航路、欧州航路運賃指数 ((CCFI) と示した列) :
 - ・ 中国国際海運網ウェブサイト <http://en.shippingchina.com/scfi/index/index.html>
- ・ アジア域内航路運賃指数 (毎月) :
 - ・ 中国国際海運網ウェブサイト (中国・東南アジア間航路の運賃指数)
- ・ 日中航路運賃指数 :
 - ・ Clarkson Research "China Intelligence Monthly" (上海航運交易所発表の中国輸出コンテナ運賃指数 ((CCFI) と示した列)) :
 - ・ **Drewry "Container Freight Rate Insight" (中国 (上海) と東京/横浜間の運賃) : 2014 年 4 月発表の資料より変更**
- ・ BDI (バルチック海運指数) :
 - ・ トランプデータサービス "World Maritime Analysis"
- ・ 円ドルレート :
 - ・ FRB ウェブサイト <http://www.federalreserve.gov/econresdata/releases/statisticsdata.htm>