

主要コンテナ航路の荷動き動向（速報値※）

（公財）日本海事センター・企画研究部

（公財）日本海事センター・企画研究部は、PIERS（Port of Import/Export Reporting Service）の統計データを基に、『日本・アジア / 米国間のコンテナ貨物の荷動き動向』を毎月発表しております。それに加えて、欧州航路、日中航路、アジア域内航路の荷動き動向も発表しております。

主要航路の荷動きのポイント

北米航路 往航（2016年7月）1,357,202TEU（1.4%増）（2015年7月：1,338,983TEU）

復航（2016年5月）576,701 TEU（2.9%減）（2015年5月：593,624 TEU）

- 北米往航（アジアから米国）は、前年比1.4%増となり3か月連続の増加。1-7月の累計は2.8%増。2016年6月の中国（塩田）-ニューヨーク間の運賃は横這いの1630ドル/TEU。
- 北米復航（米国からアジア）は、前年比2.9%減となり、2か月連続のマイナスとなった。1-5月の累計は2.1%増。2016年のニューヨーク-中国（塩田）間の運賃は2月以降750ドル/TEU前後で推移。

欧州航路 往航（2016年6月）1,287,598TEU（0.8%増）（2015年6月：1,277,829TEU）

復航（2016年6月）612,739TEU（2.4%減）（2015年6月：628,077TEU）

- 欧州往航（アジアから欧州）は前年比0.8%増となり2か月ぶりの増加。2016年の中国（塩田）-英国（フェリックストウ）間の運賃は3月を底に上昇基調を維持している。6月は前年比23.6%プラスの890ドル/TEU。
- 欧州復航（欧州からアジア）は前年比2.4%減となり2か月連続の減少。2016年に入り、英国（フェリックストウ）-中国（塩田）間の運賃は2月以降下落基調に転じている。6月は前年比19.7%マイナスの570ドル/TEU。

日中航路 往航（2016年6月）973,014トン（7.4%減）（2015年6月：1,050,981トン）

復航（2016年6月）1,815,059トン（2.3%減）（2015年6月：1,857,592トン）

- 日中往航（日本から中国）は、前年比7.4%減。金額ベースでは前年比11.6%減の5,768億円で4か月連続のマイナス。2016年の横浜-上海間の運賃は340ドル/TEUで推移していたが、6月は400ドル/TEUにまで上昇した。
- 日中復航（中国から日本）は、前年比2.3%減で2か月ぶりのマイナス。金額ベースでは前年比15.6%減の9,826億円で3か月連続のマイナス。2016年6月の上海-横浜間の運賃は2か月連続のマイナスで590ドル/TEU。

アジア域内航路（2016年6月）1,174,205TEU（3.2%減）（2015年6月：1,213,079TEU）

- アジア域内航路（日中韓台香+SEAN）は、前年比3.2%減となり3か月連続のマイナス。アジア域内コンテナ運賃指数は、2016年に入り多くの航路で横ばいが続く。

注1：速報値ベースでの発表のため、後に修正が加わる場合がある。

注2：日中航路荷動き量は財務省「貿易統計」をもとにした（公財）日本海事センターによるトンベースでの推計。

注3：運賃指数は Drewry, *Container Freight Rate Insight*, Jul 2016 に基づく

表 主要航路のコンテナ荷動き量と運賃指数 (2016年8月23日時点)

年 別	北米航路								欧州航路								日中航路(トンベース)								アジア域内航路						(参考) BDI	(参考) 円ドルレート
	アジア⇒米国				米国⇒アジア				アジア⇒欧州				欧州⇒アジア				日本⇒中国				中国⇒日本				アジア域内航路							
	荷動き量	伸び率	運賃指数 (OL/Drewry)	運賃指数 (OFFI)	荷動き量	伸び率	運賃指数 (OL/Drewry)	運賃指数 (OFFI)	荷動き量	伸び率	運賃指数 (OL/Drewry)	運賃指数 (OFFI)	荷動き量	伸び率	運賃指数 (OL/Drewry)	運賃指数 (OFFI)	荷動き量	伸び率	運賃指数 (Drewry)	運賃指数 (COFI)	運賃指数 (Drewry)	荷動き量	伸び率	運賃指数 (OFFI)								
	TEU	%	ドル/TEU	ドル/TEU	TEU	%	ドル/TEU	ドル/TEU	TEU	%	ドル/TEU	ドル/TEU	TEU	%	ドル/TEU	ドル/TEU	トン	%	ドル/TEU	トン	%	ドル/TEU	トン	%	ドル/TEU							
2011年	1月	1,076,013	-15.1	3,980	2,529	444,647	-19.9	940	1,404,222	-3.4	1,440	1,134	503,963	-7.7	790	901,240	21.1	360	2,008,906	-13.9	659	780	1,144,326	-3.0	627	725	118.3					
	2月	988,309	-2.4	4,250	2,622	499,004	-5.3	850	1,168,131	33.3	1,270	1,143	561,204	2.4	700	769,078	-24.7	360	1,853,237	34.1	705	850	1,041,888	7.3	616	539	118.8					
	3月	1,295,495	23.6	3,970	2,778	566,359	-5.9	880	985,598	-22.1	1,160	926	617,478	2.7	830	1,108,606	4.0	360	1,406,768	-31.4	698	770	1,150,669	-10.3	610	576	120.4					
	4月	1,230,116	3.0	3,220	2,759	588,589	1.0	920	1,178,061	-7.9	890	738	580,256	1.6	780	1,043,921	0.2	360	1,852,590	-7.4	671	740	1,171,012	-6.0	600	591	119.5					
	5月	1,305,489	5.1	2,910	2,668	593,624	-2.7	920	1,327,750	-2.7	860	739	624,735	7.7	770	956,704	-2.6	360	1,727,220	-12.6	632	740	1,235,048	-3.1	578	597	120.8					
2015年	6月	1,307,907	5.5	2,690	2,557	530,195	-2.0	890	1,277,829	-7.1	720	604	628,077	14.1	710	1,050,981	5.6	360	1,857,592	-3.8	622	620	1,213,079	-1.4	566	699	123.8					
	7月	1,338,983	2.9	2,540	2,504	547,618	-1.0	890	1,308,440	-6.9	900	765	629,405	8.1	680	957,614	-4.0	360	1,866,407	-5.4	627	640	1,228,828	7.1	536	975	123.3					
	8月	1,400,615	5.6	2,660	2,496	537,576	-5.9	810	1,332,348	-6.2	1,000	841	558,326	0.1	640	855,789	-5.1	350	1,661,323	-4.6	614	650	1,207,808	4.4	482	1,066	123.0					
	9月	1,401,861	3.4	2,220	2,444	496,585	-3.3	800	1,184,281	-5.8	910	755	528,330	-3.9	660	802,951	-7.1	350	1,807,115	-4.4	634	650	1,255,201	7.4	489	889	120.1					
	10月	1,313,272	-4.4	2,100	2,284	540,308	-3.4	750	1,168,612	-1.8	690	595	558,714	-2.6	640	950,320	-5.3	350	1,806,892	-6.9	670	660	1,253,871	0.1	455	793	120.0					
	11月	1,232,081	4.8	1,620	2,173	537,899	4.9	720	1,095,894	-3.9	730	726	534,555	-9.0	650	876,599	-3.6	350	1,821,723	-0.3	655	630	1,259,766	0.3	492	582	122.6					
	12月	1,167,489	-1.4	1,520	2,028	503,464	-6.3	700	1,392,151	2.5	940	591	595,606	-1.6	610	966,649	-2.0	330	1,755,096	-5.1	634	630	1,262,593	0.1	527	519	121.6					
	1月	1,301,133	20.9	2,240	1,993	492,110	10.7	820	1,380,294	-1.7	990	765	508,538	0.9	640	745,561	-17.3	340	1,827,009	-9.1	620	620	1,194,516	4.4	575	386	118.2					
	2月	1,274,804	29.0	2,080	2,068	544,605	9.1	700	1,031,325	-11.7	730	684	556,845	-0.8	660	882,165	14.7	340	1,525,499	-17.7	634	600	1,030,498	-1.1	448	307	114.6					
	3月	1,020,573	-21.2	1,720	1,724	567,367	0.2	750	1,200,557	21.8	640	395	574,097	-7.0	650	1,026,117	-7.4	340	1,809,144	28.6	631	610	1,174,911	2.1	420	383	112.9					
	4月	1,181,931	-3.9	1,460	1,511	567,081	-3.7	740	1,257,338	6.7	720	349	613,909	5.8	630	992,089	-5.0	340	1,761,229	-4.9	618	640	1,121,672	-4.2	423	607	109.6					
	5月	1,307,473	0.2	1,630	1,398	576,701	-2.9	730	1,301,533	-2.0	880	467	603,304	-3.4	580	944,021	-1.3	340	1,811,069	4.9	621	600	1,148,853	-7.0	401	620	108.8					
6月	1,337,034	2.2	1,630	1,450			740	1,287,598	0.8	890	665	612,739	-2.4	570	973,014	-7.4	400	1,815,059	-2.3	629	590	1,174,205	-3.2	405	608	105.4						
7月	1,357,202	1.4																									707	104.2				

図 - 1 北米航路におけるコンテナ輸送量の推移 (単位: TEU)

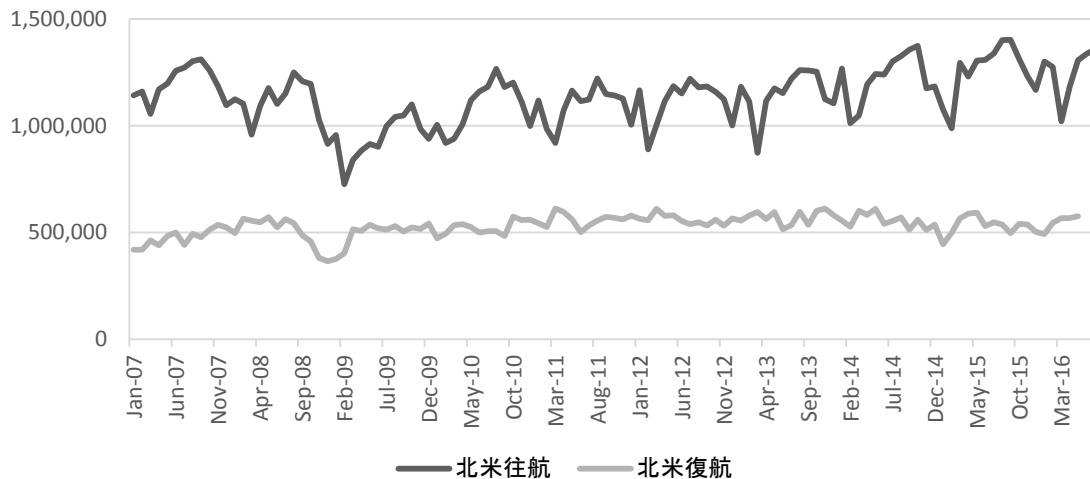


図 - 2 欧州航路におけるコンテナ輸送量の推移 (単位: TEU)

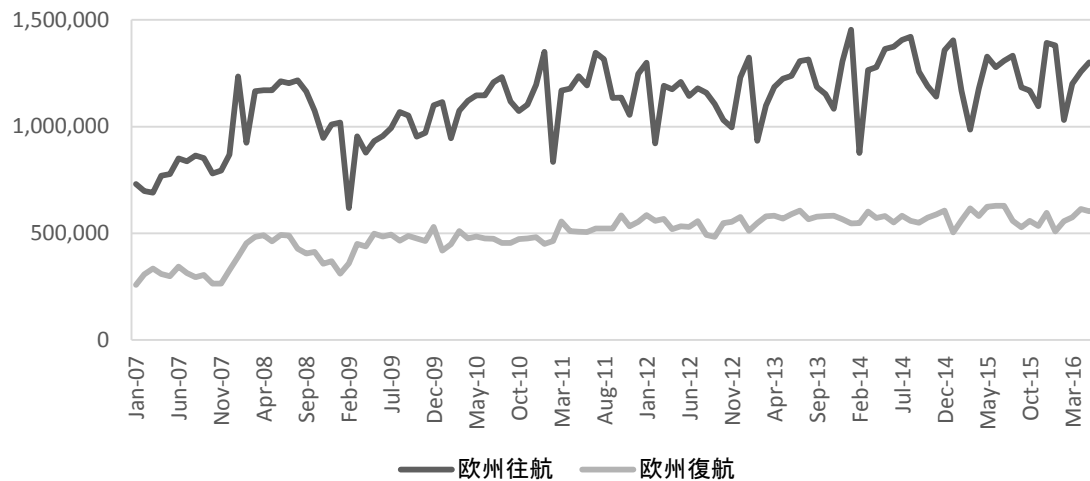


図 - 3 日中航路におけるコンテナ輸送量の推移 (単位: トン)

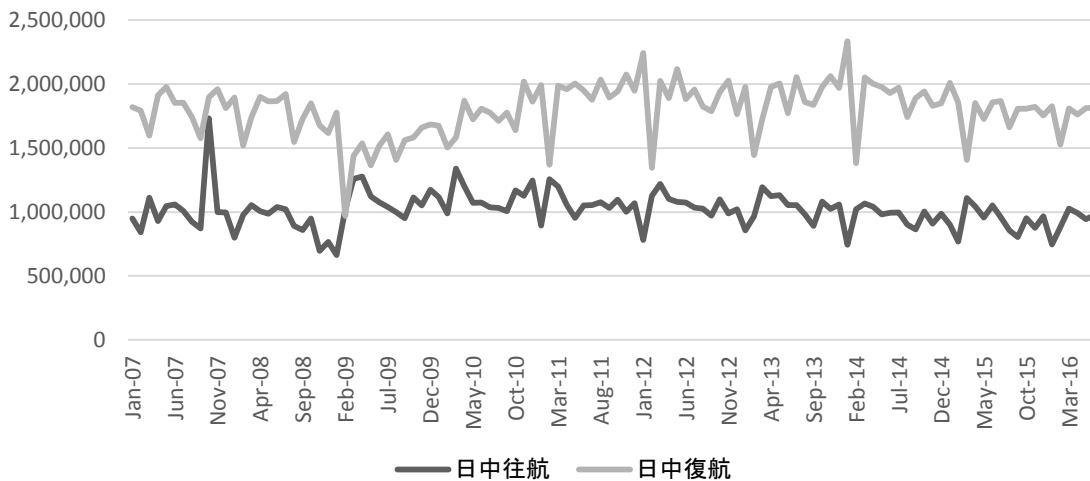


図 - 4 アジア域内航路におけるコンテナ輸送量の推移 (単位 : TEU)

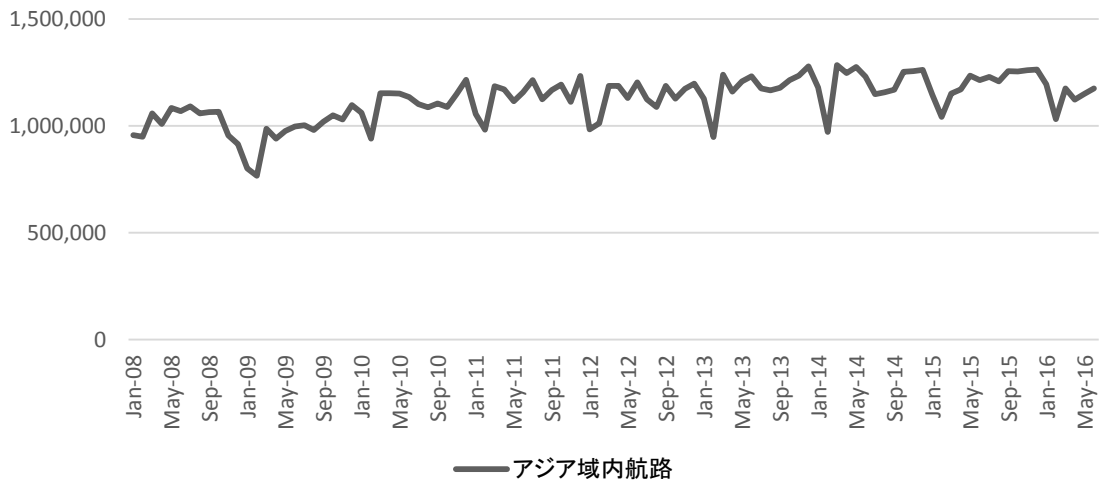


図 - 5 北米航路における運賃指数の推移 (単位 : ドル/TEU)

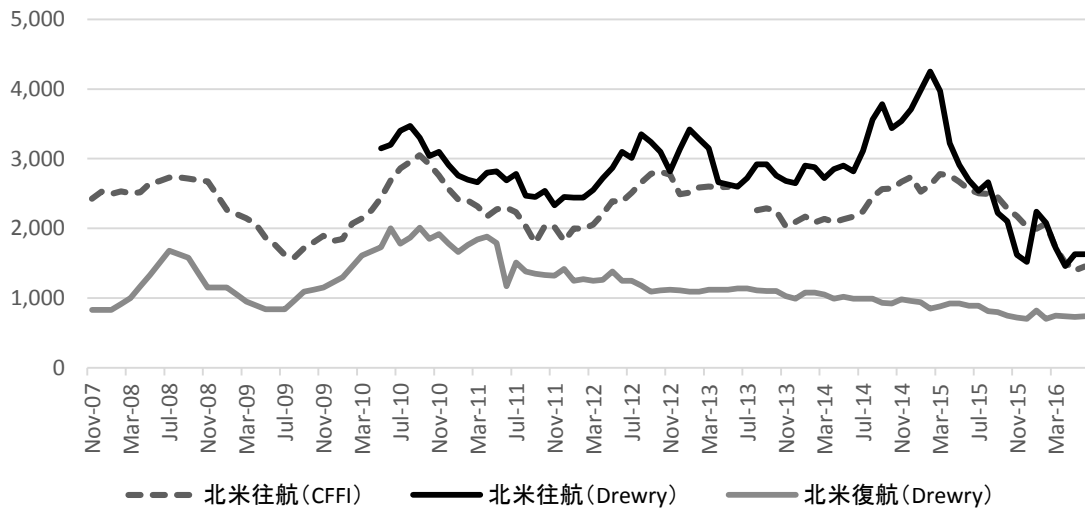


図 - 6 欧州航路における運賃指数の推移 (単位 : ドル/TEU)

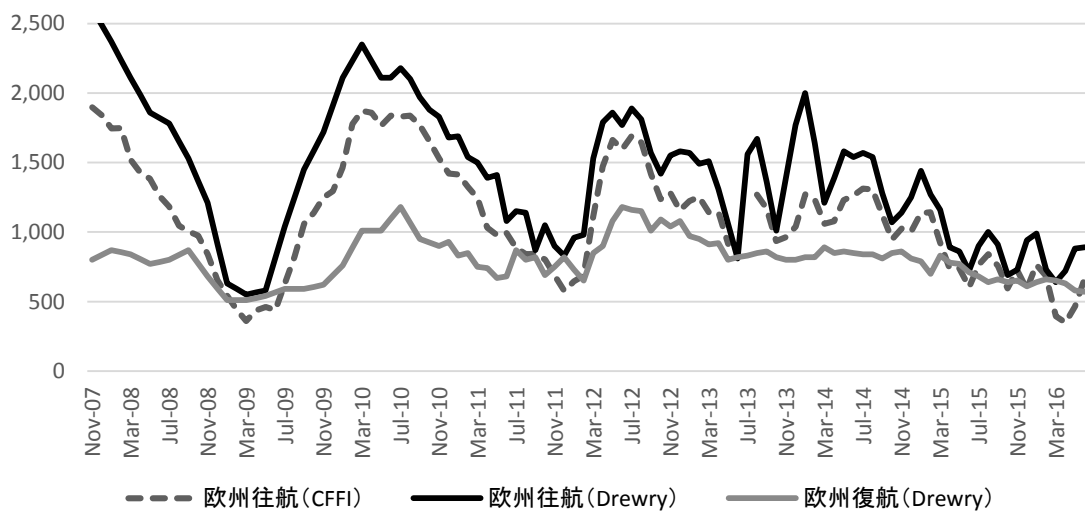
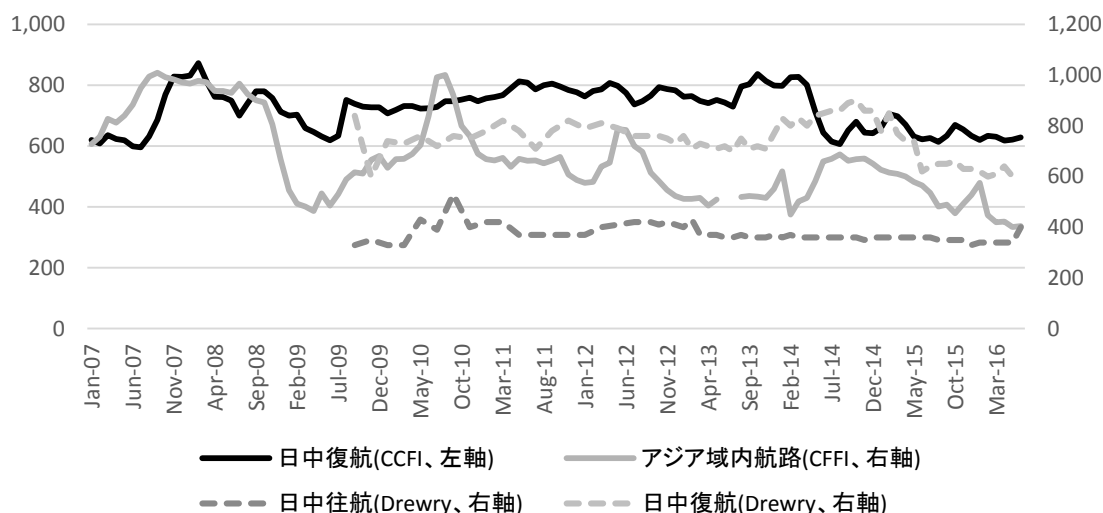


図 - 7 日中航路・アジア域内航路における運賃指数の推移 (単位 : 指数 (左軸)、ドル/TEU (右軸))



(参考) 輸送量・運賃データの出所

- 1.北米航路輸送量 : PIERS (Port Import/Export Reporting Service) データ
- 2.欧州航路輸送量 : ELAA (European Liner Affairs Association; 欧州定航協会)、Container Trade Statistics Ltd.
- 3.アジア域内航路輸送量 : SCAGA
 - 注意 1 : アジア域内航路は、日本、中国、韓国、台湾、香港、フィリピン、マレーシア、ベトナム、カンボジア、インドネシア、マレーシア、シンガポールの 12 か国が対象
 - 注意 2 : アジア域内航路の荷動き量については連続性が確保されていない
- 4.日中航路輸送量 (トンベース) : (公財) 日本海事センター企画研究部 (注意 : 財務省貿易統計に基づきトンベースで推計)
- 5.北米航路、欧州航路運賃指数 (往航では (CI,Drewry) と示した列、復航) : Drewry “Container Freight Rate Insight”:南中国 (塩田) と米国東岸 (ニューヨーク)、英国 (フェリックストウ) 間の運賃
- 6.北米航路、欧州航路運賃指数 ((CFFI) と示した列) : 中国国際海運網ウェブサイト <http://en.shippingchina.com/scfi/index/index.html>
- 7.アジア域内航路運賃指数 (毎月) : 中国国際海運網ウェブサイト (中国・東南アジア間航路の運賃指数)
- 8.日中航路運賃指数 :
 - ・ Clarkson Research “China Intelligence Monthly“ (上海航運交易所発表の中国輸出コンテナ運賃指数 ((CFFI) と示した列)) : **Drewry “Container Freight Rate Insight” (中国 (上海) と東京/横浜間の運賃) : 2014 年 4 月発表の資料より変更**
- 9.BDI (バルチック海運指数) :
 - ・ トランプデータサービス “World Maritime Analysis”
- 10.円ドルレート :
 - ・ FRB ウェブサイト <http://www.federalreserve.gov/econresdata/releases/statisticsdata.htm>