

## 主要コンテナ航路の荷動き動向（速報値※）

（公財）日本海事センター・企画研究部

（公財）日本海事センター・企画研究部は、PIERS（Port of Import/Export Reporting Service）の統計データを基に、『日本・アジア / 米国間のコンテナ貨物の荷動き動向』を毎月発表しております。それに加えて、欧州航路、日中航路、アジア域内航路の荷動き動向も発表しております。

### 主要航路の荷動きのポイント

**北米航路** 往航（2016年12月）1,316,389TEU（12.8%増）（2015年12月：1,167,489TEU）

復航（2016年10月）540,666 TEU（0.1%増）（2015年10月：540,308 TEU）

- 北米往航（アジアから米国）は、前年比12.8%増で3か月連続の増加。1-12月の累計は3.7%増の1,562万TEU。2016年11月の中国（塩田）-ニューヨーク間の運賃は前年比34.0%増の2,170ドル/TEUで2か月連続のプラス。
- 北米復航（米国からアジア）は、前年比0.1%増で、5か月連続のプラスに。1-10月の累計は4.1%増の556万TEU。2016年10月のニューヨーク-中国（塩田）間の運賃は前年比12.0%減の660ドル/TEUで37か月連続のマイナス。

**欧州航路** 往航（2016年11月）1,149,082TEU（3.9%増）（2015年11月：1,106,093TEU）

復航（2016年11月）566,080TEU（4.3%増）（2015年11月：542,627TEU）

- 欧州往航（アジアから欧州）は前年比3.9%増となり6か月連続のプラスに。2016年11月の中国（塩田）-英国（フェリックストウ）間の運賃は、前年比60.3%増の1,170ドル/TEUで7か月連続のプラス。
- 欧州復航（欧州からアジア）は前年比4.3%増となり4か月連続のプラスに。2016年11月の英国（フェリックストウ）-中国（塩田）間の運賃は前年比3.1%減の630ドル/TEUで23か月連続のマイナス。

**日中航路** 往航（2016年11月）968,511トン（10.5%増）（2015年11月：876,478トン）

復航（2016年11月）1,922,481トン（5.5%増）（2015年11月：1,821,524トン）

※海上コンテナ貨物のみ

- 日中往航（日本から中国）は、前年比10.5%増で2か月ぶりのプラス。金額ベースでは前年比6.3%増の5,988億円で9か月ぶりのプラス。累計ベースでは上位品目のうち、「機械類」、「鉄鋼」および「銅および銅製品」などの輸送量が増加。2016年11月の横浜-上海間の運賃は前年比11.4%増の390ドル/TEUで6か月連続のプラス。
- 日中復航（中国から日本）は、前年比5.5%増で3か月ぶりのプラス。金額ベースでは前年比11.5%減の1兆508億円で8か月連続のマイナス。累計ベースでは上位品目のうち、「プラスチック製品」および「野菜、穀物、果実など」を除いて多くの品目がマイナス。2016年11月の上海発-横浜向の運賃は前年比7.9%減の580ドル/TEUで21か月連続のマイナスとなっている。

**アジア域内航路**（2016年11月）1,091,040TEU（6.8%減）（2015年11月：1,170,733TEU）

- アジア域内航路（日中韓台香+ASEAN）は、前年比6.8%減となり5か月連続のマイナス。2016年11月のアジア域内コンテナ運賃指数（US\$/FEU）は前年比0.5%増の760ドル/FEUで16年度内で初めてのプラスに。

注1：速報値ベースでの発表のため、後に修正が加わる場合がある。

注2：日中航路荷動き量は財務省「貿易統計」をもとにした（公財）日本海事センターによるトンベースでの推計。

注3：運賃指数はDrewry, *Container Freight Rate Insight*, Nov. 2016に基づく

表 主要航路のコンテナ荷動き量と運賃指数 (2017年1月16日時点)

年 別 四 半 期 別	年	北米航路				欧州航路				日中航路(トンベース)				アジア域内航路			(参考) BDI 指数	(参考) 円/ドル レート									
		アジア⇒米国		米国⇒アジア		アジア⇒欧州		欧州⇒アジア		日本⇒中国		中国⇒日本		荷動き量 TEU	伸び率 %	運賃指数 (CFFI)											
		荷動き量 TEU	伸び率 %	運賃指数 (C/Drewry)	運賃指数 (CFFI)	荷動き量 TEU	伸び率 %	運賃指数 (C/Drewry)	運賃指数 (CFFI)	荷動き量 トン	伸び率 %	運賃指数 (Drewry)	運賃指数 (CCFI)						運賃指数 (Drewry)								
2015年	2011年	13,143,905	0.4	2,621	2,151	6,714,336	7.3	1,534	1,213	969	6,231,200	10.7	773	12,732,529	-5.0	387	23,029,579	10.0	787	782	13,709,176	4.4	652	1,548	79.7		
	2012年	13,378,489	1.8	2,898	2,421	6,703,117	-0.2	1,210	1,369,800	-3.9	1,559	1,300	6,507,800	4.4	993	12,516,675	-1.7	408	22,791,306	-1.0	777	769	13,598,311	-0.8	642	918	79.8
	2013年	13,838,147	3.4	2,866	2,381	6,868,887	2.5	1,096	14,350,527	5.2	1,376	1,104	6,858,618	5.4	861	12,413,438	-0.8	373	22,654,619	-0.6	774	726	14,157,170	4.1	516	1,214	97.6
	2014年	14,722,193	6.4	3,184	2,335	6,666,829	-2.9	998	15,385,041	7.2	1,434	1,154	6,853,149	-0.1	842	11,513,401	-7.3	360	22,897,771	1.1	704	848	14,428,269	1.9	612	1,104	105.9
	2015年	15,057,632	2.3	2,807	2,487	6,385,868	-4.2	839	14,901,421	-3.1	959	796	6,929,313	1.1	705	11,241,079	-2.4	354	21,422,595	-6.4	652	697	13,904,297	-3.6	548	713	121.0
2015年	1-3月期	3,359,817	0.9	4,067	2,643	1,510,010	-10.4	890	3,568,257	-0.7	1,290	1,068	1,684,156	-0.7	773	2,778,891	-1.9	360	5,268,221	-8.7	687	800	3,323,237	-3.2	618	613	119.1
	4-6月期	3,843,513	4.6	2,940	2,661	1,712,408	-1.2	910	3,795,286	-5.6	823	694	1,816,122	6.7	753	3,051,594	1.1	360	5,436,871	-8.0	642	700	3,528,123	-6.0	581	629	121.4
	7-9月期	4,141,460	3.9	2,473	2,481	1,581,779	-3.5	833	3,846,529	-5.8	937	787	1,712,308	1.4	660	2,617,172	-5.3	353	5,334,283	-4.8	625	647	3,449,379	-0.7	502	977	122.2
	10-12月期	3,712,842	-0.6	1,747	2,161	1,581,671	-1.8	723	3,691,349	0.1	787	637	1,716,727	-2.8	633	2,793,422	-3.6	343	5,383,219	-4.2	653	640	3,603,558	-4.4	491	631	121.4
2016年	1-3月期	3,594,651	7.0	2,013	1,928	1,610,886	6.7	757	3,611,420	1.2	787	615	1,639,478	-2.7	650	2,654,176	-4.5	340	5,162,521	-2.0	628	610	3,378,739	1.7	481	359	115.3
	4-6月期	3,818,261	-0.7	1,573	1,453	1,702,928	-0.6	737	3,878,280	2.2	830	494	1,815,963	-0.0	593	2,909,394	-4.7	360	5,388,034	-0.9	623	610	3,414,960	-3.2	409	612	107.9
	7-9月期	4,140,093	-0.0	1,960	1,470	1,708,427	8.0	673	3,917,860	1.9	1,097	714	1,765,535	3.1	597	2,645,087	1.1	403	5,361,683	0.5	639	600	3,378,480	-2.1	368	736	102.4
	10-12月期																										
2015年	1月	1,076,013	-15.1	3,980	2,529	444,647	-19.9	940	1,408,697	-3.1	1,440	1,134	503,983	-7.7	790	901,241	21.1	360	2,008,664	-13.9	659	780	1,140,273	-3.3	627	725	118.3
	2月	988,309	-2.4	4,250	2,622	499,004	-5.3	850	1,171,554	33.6	1,270	1,143	561,750	2.5	700	769,083	-24.7	360	1,852,968	34.1	705	850	1,038,129	6.9	616	539	118.8
	3月	1,295,495	23.6	3,970	2,778	566,359	-5.9	880	988,006	-21.9	1,160	926	618,423	2.9	830	1,108,567	4.0	360	1,406,589	-31.4	698	770	1,144,835	-10.8	610	576	120.4
	4月	1,230,116	3.0	3,220	2,759	588,589	1.0	920	1,181,745	-7.6	890	738	575,130	0.7	780	1,043,923	0.2	360	1,852,433	-7.4	671	740	1,166,110	-6.4	600	591	119.5
	5月	1,305,489	5.1	2,910	2,668	593,624	-2.7	920	1,331,039	-2.5	860	739	617,438	6.4	770	956,704	-2.6	360	1,727,053	-12.6	632	740	1,229,068	-3.6	578	597	120.8
	6月	1,307,907	5.5	2,690	2,557	530,195	-2.0	890	1,282,502	-6.7	720	604	623,554	13.3	710	1,050,967	5.6	360	1,857,385	-3.8	622	620	1,132,945	-8.0	566	699	123.8
	7月	1,338,983	2.9	2,540	2,504	547,618	-1.0	890	1,313,332	-6.6	900	765	627,447	7.8	680	957,705	-4.0	360	1,866,207	-5.4	627	640	1,152,043	0.4	536	975	123.3
	8月	1,400,615	5.6	2,660	2,496	537,576	-5.9	810	1,339,713	-5.7	1,000	841	556,656	-0.2	640	855,796	-5.1	350	1,661,150	-4.6	614	650	1,123,747	-2.9	482	1,066	123.0
	9月	1,401,861	3.4	2,220	2,444	496,585	-3.3	800	1,193,484	-5.0	910	755	528,205	-3.9	660	803,671	-7.0	350	1,806,926	-4.4	634	650	1,173,589	0.4	489	889	120.1
	10月	1,313,272	-4.4	2,100	2,284	540,308	-3.4	750	1,179,434	-0.9	690	595	566,985	-1.1	640	950,316	-5.3	350	1,806,735	-6.9	670	660	1,170,231	-6.5	455	793	120.0
	11月	1,232,081	4.8	1,620	2,173	537,899	4.9	720	1,106,093	-3.0	730	726	542,627	-7.7	650	876,478	-3.6	350	1,821,524	-0.4	655	630	1,170,733	-6.8	492	582	122.6
	12月	1,167,489	-1.4	1,520	2,028	503,464	-6.3	700	1,405,822	3.5	940	591	607,115	0.3	610	966,628	-2.0	330	1,754,961	-5.1	634	630	1,262,593	0.1	527	519	121.6
2016年	1月	1,300,640	20.9	2,240	1,993	495,681	11.5	820	1,388,870	-1.4	990	765	508,538	0.9	640	745,633	-17.3	340	1,827,417	-9.0	620	620	1,189,870	4.3	575	386	118.2
	2月	1,274,150	28.9	2,080	2,068	547,077	9.6	700	1,026,568	-12.4	730	684	556,844	-0.9	660	882,300	14.7	340	1,525,803	-17.7	634	600	1,022,400	-1.5	448	307	114.6
	3月	1,019,861	-21.3	1,720	1,724	568,128	0.3	750	1,195,982	21.1	640	395	574,096	-7.2	650	1,026,243	-7.4	340	1,809,300	28.6	631	610	1,166,469	1.9	420	383	112.9
	4月	1,180,854	-4.0	1,460	1,511	570,804	-3.0	740	1,268,381	7.3	720	349	608,343	5.8	630	992,204	-5.0	340	1,761,405	-4.9	618	640	1,111,614	-4.7	423	607	109.6
	5月	1,304,279	-0.1	1,630	1,398	575,783	-3.0	730	1,311,913	-1.4	880	467	597,658	-3.2	580	944,104	-1.3	340	1,811,289	4.9	621	600	1,138,834	-7.3	401	620	108.8
	6月	1,333,128	1.9	1,630	1,450	556,340	4.9	740	1,297,986	1.2	890	665	609,962	-2.2	570	973,086	-7.4	400	1,815,339	-2.3	629	590	1,164,512	2.8	405	608	105.4
	7月	1,348,898	0.7	1,950	1,382	575,406	5.1	700	1,363,746	3.8	1,090	642	611,257	-2.6	610	914,185	-4.5	410	1,818,716	-2.5	631	590	1,149,172	-0.2	371	707	104.2
	8月	1,458,538	4.1	1,760	1,502	586,913	9.2	670	1,341,088	0.1	1,040	769	581,371	4.4	600	876,560	2.4	400	1,760,323	6.0	641	600	1,105,898	-1.6	375	673	101.2
	9月	1,332,657	-4.9	2,170	1,527	546,108	10.0	650	1,213,026	1.6	1,160	730	572,907	8.5	580	854,341	6.3	400	1,782,645	-1.3	645	610	1,123,410	-4.3	357	828	101.9
	10月	1,402,268	6.8	2,440	1,771	540,666	0.1	660	1,184,848	0.5	1,080	765	608,360	7.3	620	947,547	-0.3	400	1,716,226	-5.0	655	610	1,055,874	-9.8	430	868	103.8
	11月	1,344,540	9.1	2,170	1,437			680	1,149,082	3.9	1,170	785	566,080	4.3	630	968,511	10.5	390	1,922,481	5.5	657	580	1,091,040	-6.8	439	1,072	108.4
	12月	1,316,389	12.8		1,590							787															

参考資料

2016年1-11月日本発中国向け海上コンテナ貨物 : 日中往航

NO.注2	HSコード※注1	品目名	2016年11月						2016年1-11月累計			
			輸出货量(1000t)			輸出額(10億円)			輸出货量(1000t)		輸出額(10億円)	
				前年比	シェア		前年比	シェア		前年比		前年比
1	47	木材パルプ、古紙、板紙など	257	8.2	26.5%	10	7.0	1.6%	3,080	▲ 3.6	106	▲ 10.1
2	39	プラスチック及びその製品	208	3.6	21.4%	58	5.3	9.7%	2,092	▲ 4.8	570	▲ 6.6
3	84	機械類	71	19.2	7.3%	161	8.3	26.8%	683	1.6	1,672	▲ 3.3
4	72	鉄鋼	47	▲ 7.2	4.9%	9	▲ 6.8	1.5%	509	1.5	93	▲ 14.9
5	74	銅及びその製品	52	86.6	5.4%	22	52.3	3.6%	491	8.2	224	▲ 14.2
6	29	有機化学品	41	▲ 7.6	4.2%	11	▲ 5.6	1.8%	427	▲ 4.0	116	▲ 15.4
7	87	自動車部品など	49	26.9	5.1%	70	24.4	11.6%	421	6.4	588	0.3
8	40	ゴム及びその製品	24	30.2	2.5%	10	8.1	1.7%	238	9.0	101	▲ 7.4
9	34	石けん、有機界面活性剤、調製潤滑剤、ろう等	21	16.5	2.1%	9	15.0	1.4%	192	8.1	81	0.8
10	85	電気機器、AV機器など	17	16.1	1.8%	70	2.5	11.6%	181	4.7	757	▲ 9.6
11	50	繊維類及びその製品	16	▲ 14.7	1.6%	19	▲ 10.2	3.2%	175	▲ 19.1	205	▲ 16.2
12	73	鉄鋼製品	17	15.5	1.8%	11	7.6	1.9%	170	1.9	109	▲ 4.8
13	96	他の雑品(オムツなど)	18	13.9	1.9%	12	▲ 11.5	2.1%	161	6.7	118	▲ 14.9
14	76	アルミニウム及びその製品	14	30.0	1.4%	6	16.5	1.1%	126	4.5	56	▲ 9.2
15	38	各種の化学工業生産品	12	6.9	1.2%	10	4.2	1.7%	124	1.6	103	▲ 0.8
16	00	未分類	14	22.9	1.5%	17	6.7	2.8%	123	▲ 12.6	161	▲ 12.3
17	28	無機化学品及び貴金属、希土類金属	12	36.0	1.2%	5	35.9	0.8%	113	11.9	49	7.4
18	70	ガラス及びその製品	11	17.9	1.1%	6	▲ 10.2	0.9%	102	14.0	64	▲ 0.7
19	01	肉及び食用のくず肉、酪農品、魚介類など	9	33.5	0.9%	3	52.2	0.6%	93	▲ 16.4	33	1.3
20	25	塩、硫黄、土石類、石灰及びセメントなど	8	10.3	0.8%	1	14.6	0.1%	85	▲ 5.5	7	▲ 8.9
		上位20品目合計	917	11.2	94.6%	519	216.4	86.6%	9,588	▲ 1.6	5,213	▲ 139.6
		TOTAL	969	10.5	100.0%	599	6.3	100.0%	10,125	▲ 1.5	6,068	▲ 7.1

2016年1-11月中国発日本向け海上コンテナ貨物 : 日中復航

NO.注2	HSコード※注1	品目名	2016年11月						2016年1-11月累計			
			輸入量(1000t)			輸入額(10億円)			輸入量(1000t)		輸入額(10億円)	
				前年比	シェア		前年比	シェア		前年比		前年比
1	84	機械類	234	4.0	12.2%	162	▲ 10.0	15.4%	2,718	▲ 2.3	1,833	▲ 13.0
2	39	プラスチック及びその製品	137	10.6	7.1%	43	▲ 8.0	4.1%	1,417	7.9	453	▲ 10.5
3	06	野菜、穀物、果実、採油用種子、茶など	153	21.9	7.9%	24	▲ 0.1	2.3%	1,361	1.7	234	▲ 6.7
4	73	鉄鋼製品	135	11.9	7.0%	27	▲ 6.2	2.6%	1,356	▲ 0.0	281	▲ 13.4
5	50	繊維類及びその製品	128	1.1	6.6%	172	▲ 17.5	16.4%	1,298	0.6	2,009	▲ 16.0
6	16	調製食料品、飲料、アルコール、食酢など	125	0.7	6.5%	41	▲ 10.2	3.9%	1,261	▲ 3.2	416	▲ 14.8
7	28	無機化学品及び貴金属、希土類金属	96	3.7	5.0%	14	▲ 13.0	1.3%	932	▲ 0.6	152	▲ 22.2
8	94	家具、寝具など	79	8.7	4.1%	43	▲ 7.1	4.1%	795	2.9	442	▲ 9.2
9	44	木材	69	3.8	3.6%	15	▲ 14.4	1.4%	743	▲ 0.7	165	▲ 12.4
10	68	石材、セメント製品など	66	▲ 10.9	3.5%	7	▲ 22.5	0.7%	738	▲ 11.5	82	▲ 19.2
11	85	電気機器、AV機器など	78	2.5	4.1%	206	▲ 10.1	19.6%	703	▲ 4.7	2,000	▲ 15.6
12	47	木材パルプ、古紙、板紙など	61	▲ 1.8	3.2%	13	▲ 10.0	1.3%	626	▲ 4.9	137	▲ 9.0
13	29	有機化学品	53	▲ 8.5	2.7%	23	▲ 20.3	2.2%	586	2.1	263	▲ 10.5
14	87	自動車部品など	61	15.5	3.2%	38	▲ 6.7	3.6%	564	4.6	382	▲ 9.4
15	25	塩、硫黄、土石類、石灰及びセメントなど	52	13.2	2.7%	2	▲ 6.8	0.2%	518	▲ 1.2	22	▲ 12.2
16	76	アルミニウム及びその製品	48	▲ 5.7	2.5%	15	▲ 20.4	1.4%	497	▲ 0.9	156	▲ 21.1
17	69	陶磁製品	38	▲ 7.4	2.0%	5	▲ 10.7	0.4%	388	▲ 5.8	47	▲ 15.3
18	38	各種の化学工業生産品	39	7.7	2.0%	8	▲ 8.7	0.7%	385	▲ 2.3	75	▲ 16.7
19	70	ガラス及びその製品	28	12.1	1.5%	6	▲ 8.9	0.5%	286	▲ 2.9	62	▲ 10.7
20	72	鉄鋼	25	1.4	1.3%	4	▲ 1.2	0.4%	271	▲ 20.4	46	▲ 33.6
		上位20品目合計	1,706	5.0	88.8%	868	▲ 11.6	82.6%	17,442	▲ 1.2	9,259	▲ 14.2
		TOTAL	1,922	5.5	100.0%	1,051	▲ 11.5	100.0%	19,551	▲ 0.6	11,182	▲ 13.9

出所:財務省貿易統計をもとに(公財)日本海事センター作成

注1 当月の重量ベース(累計)の順位に基づく。

図 - 1 北米航路におけるコンテナ輸送量の推移 (単位: TEU)

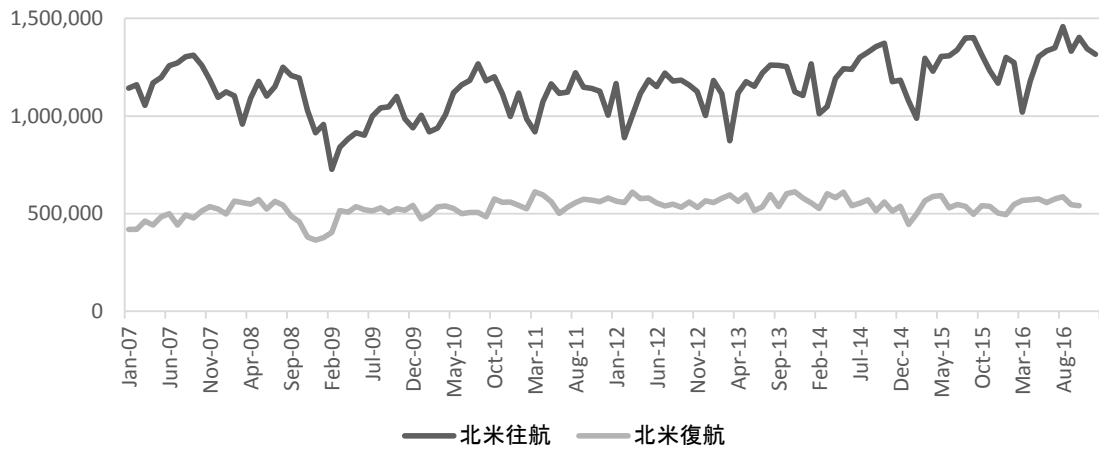


図 - 2 欧州航路におけるコンテナ輸送量の推移 (単位: TEU)

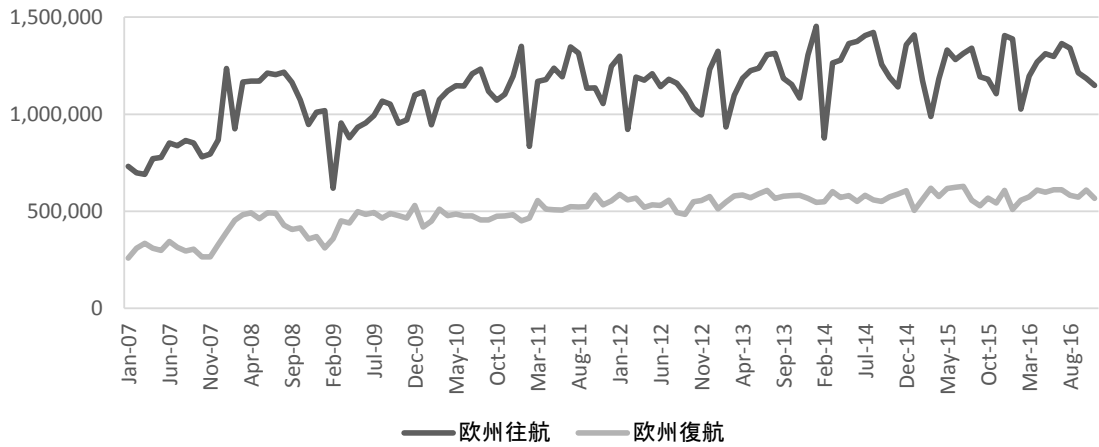


図 - 3 日中航路におけるコンテナ輸送量の推移 (単位: トン)

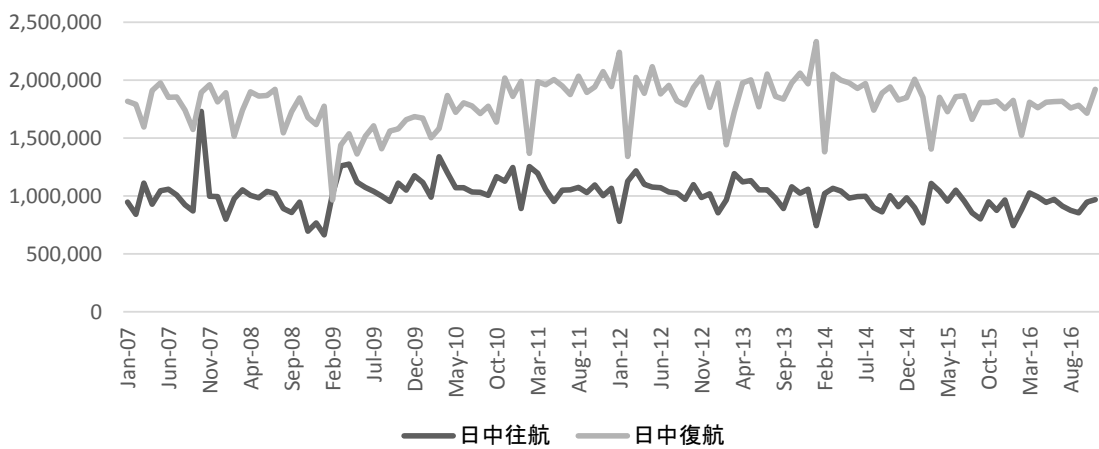


図 - 4 アジア域内航路におけるコンテナ輸送量の推移 ( 単位 : TEU )

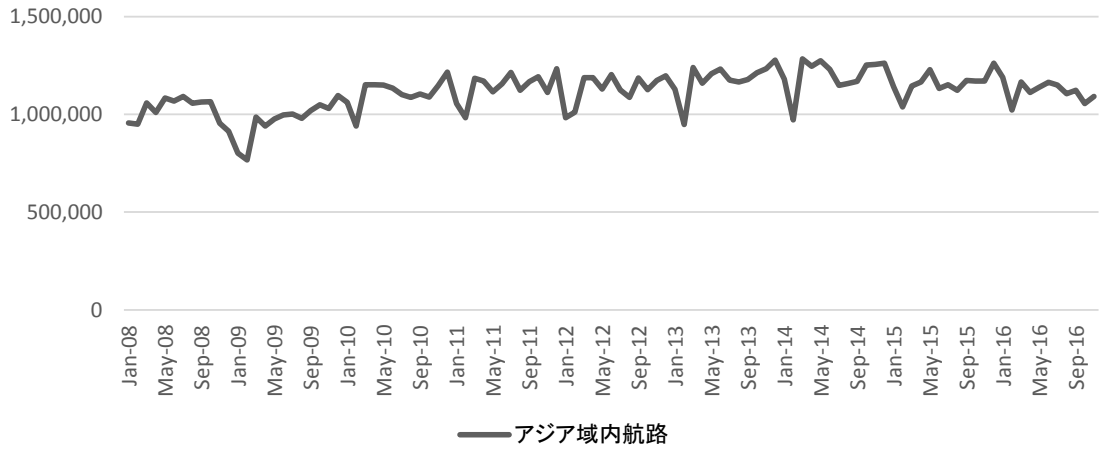


図 - 5 北米航路における運賃指数の推移 ( 単位 : ドル/TEU )

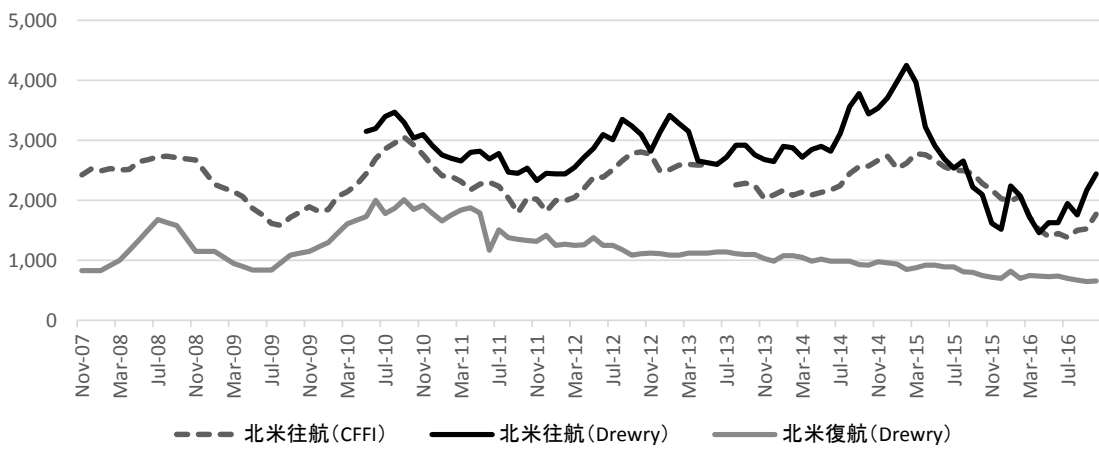


図 - 6 欧州航路における運賃指数の推移 ( 単位 : ドル/TEU )

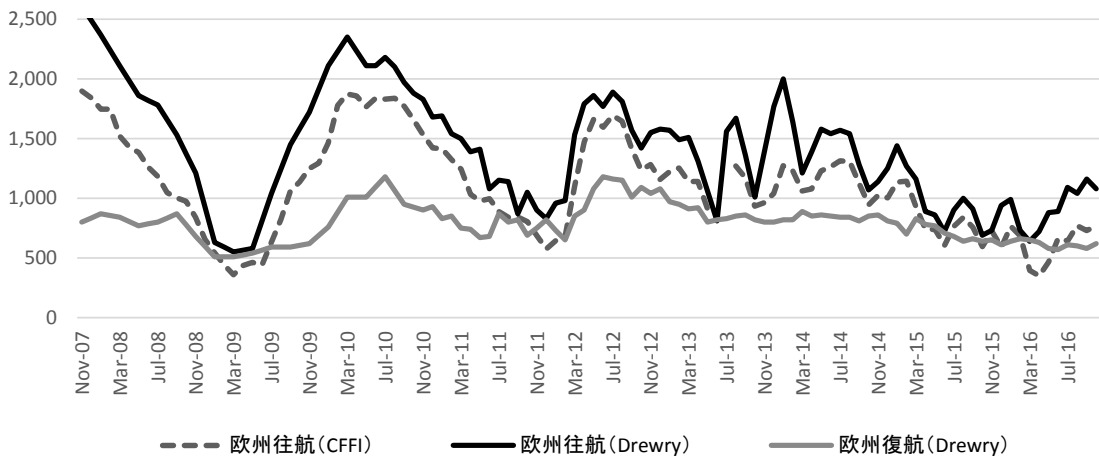
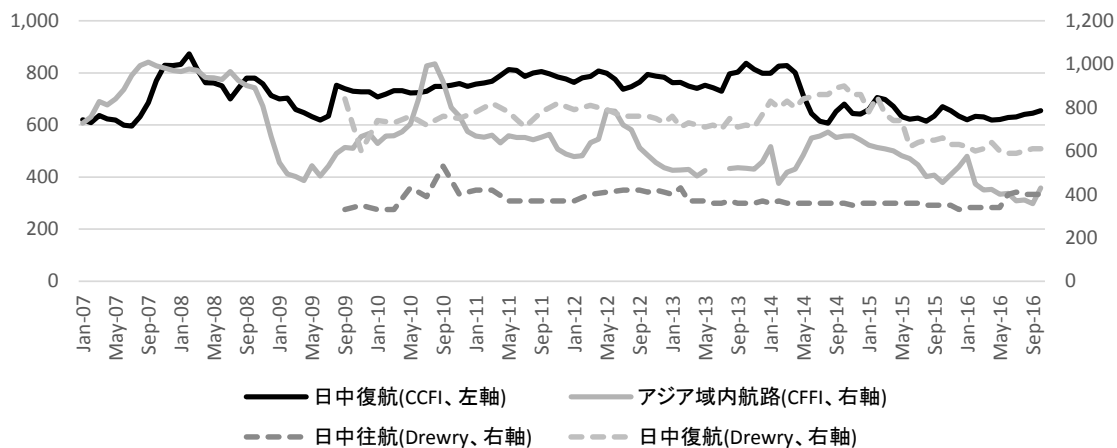


図 - 7 日中航路・アジア域内航路における運賃指数の推移 ( 単位 : 指数 ( 左軸 )、ドル/TEU ( 右軸 ) )



### (参考) 輸送量・運賃データの出所

- 1.北米航路輸送量：PIERS ( Port Import/Export Reporting Service ) データ
- 2.欧州航路輸送量：ELAA ( European Liner Affairs Association; 欧州定航協会 )、Container Trade Statistics Ltd.
- 3.アジア域内航路輸送量：SCAGA
  - 注意 1：アジア域内航路は、日本、中国、韓国、台湾、香港、フィリピン、マレーシア、ベトナム、カンボジア、インドネシア、マレーシア、シンガポールの 12 か国が対象
  - 注意 2：アジア域内航路の荷動き量については連続性が確保されていない
- 4.日中航路輸送量 (トンベース)：(公財)日本海事センター企画研究部 (注意：財務省貿易統計に基づきトンベースで推計)
- 5.北米航路、欧州航路運賃指数 (往航では (CI,Drewry) と示した列、復航)：Drewry “Container Freight Rate Insight”:南中国 (塩田) と米国東岸 (ニューヨーク)、英国 (フェリックストウ) 間の運賃
- 6.北米航路、欧州航路運賃指数( ( CFFI ) と示した列)：中国国際海運網ウェブサイト <http://en.shippingchina.com/scfi/index/index.html>
- 7.アジア域内航路運賃指数 (毎月)：中国国際海運網ウェブサイト (中国・東南アジア間航路の運賃指数) Drewry “Container Freight Rate Insight”:Intra-Ajia Freight Rate Index(US\$/FEU)
- 8.日中航路運賃指数：
  - ・ Clarkson Research “China Intelligence Monthly“ (上海航運交易所発表の中国輸出コンテナ運賃指数 ( ( CFFI ) と示した列) )：
  - ・ **Drewry “Container Freight Rate Insight” (中国 (上海) と東京/横浜間の運賃)：2014 年 4 月発表の資料より変更**
- 9.BDI (バルチック海運指数)：
  - ・ トランプデータサービス "World Maritime Analysis"
- 10.円ドルレート：
  - ・ FRB ウェブサイト <http://www.federalreserve.gov/econresdata/releases/statisticsdata.htm>