

主要コンテナ航路の荷動き動向（速報値※）

（公財）日本海事センター・企画研究部

（公財）日本海事センター・企画研究部は、PIERS（Port of Import/Export Reporting Service）の統計データを基に、『日本・アジア / 米国間のコンテナ貨物の荷動き動向』を毎月発表しております。それに加えて、欧州航路、日中航路、アジア域内航路の荷動き動向も発表しております。

主要航路の荷動きのポイント

北米航路	往航（2017年2月）1,136,387TEU（10.8%減）（2016年2月：1,274,150TEU） 復航（2016年12月）572,965 TEU（13.8%増）（2015年12月：503,464TEU）
	<ul style="list-style-type: none"> ■ 北米往航（アジアから米国）は、前年比10.8%減で5か月ぶりの減少。2017年2月の中国（塩田）-ニューヨーク間の運賃は前年比24.5%増の2,590ドル/TEUで5か月連続のプラス。 ■ 北米復航（米国からアジア）は、前年比13.8%増で、7か月連続のプラスに。年累計は6.7%増の681万TEU。2017年2月のニューヨーク-中国（塩田）間の運賃は前年比2.9%増の720ドル/TEUで41か月ぶりのプラス。
欧州航路	往航（2017年1月）1,458,540TEU（5.0%増）（2016年1月：1,388,870TEU） 復航（2017年1月）602,453TEU（18.5%増）（2016年1月：508,538TEU）
	<ul style="list-style-type: none"> ■ 欧州往航（アジアから欧州）は前年比5.0%増となり2か月ぶりのプラスに。2017年2月の中国（塩田）-英国（フェリックストウ）間の運賃は、前年比65.8%増の1,210ドル/TEUで10か月連続のプラス。 ■ 欧州復航（欧州からアジア）は前年比18.5%増となり2か月ぶりのプラスに。2017年1月の英国（フェリックストウ）-中国（塩田）間の運賃は前年比1.5%増の670ドル/TEUで3か月連続のプラスに。
日中航路	往航（2017年1月）807,705トン（8.4%増）（2016年1月：744,996トン） 復航（2017年1月）2,089,207トン（14.3%増）（2016年1月：1,827,408トン） ※海上コンテナ貨物のみ
	<ul style="list-style-type: none"> ■ 日中往航（日本から中国）は、前年比8.4%増で3か月連続のプラス。金額ベースでは前年比2.9%増の4,422億円で3か月連続のプラス。「木材パルプ、古紙」「プラスチック製品」「機械類」上位3品目は前年比増。「鉄鋼」「鉄鋼製品」「繊維類」などは減少した。2017年2月の横浜-上海間の運賃は前年比8.8%増の370ドル/TEUで9か月連続のプラス。 ■ 日中復航（中国から日本）は、前年比14.3%増で3か月連続のプラス。金額ベースでは前年比7.9%増の1兆2,742億円で10か月ぶりのプラス。「有機化学品」を除いて全上位品目が輸入量、輸入額共に増加。2017年2月の上海発-横浜向の運賃は前年比とほぼ横外の600ドル/TEUで24か月ぶりにプラスとなっている。
アジア域内航路	（2017年1月）1,025,413TEU（13.8%減）（2016年1月：1,189,870TEU）
	<ul style="list-style-type: none"> ■ アジア域内航路（日中韓台香+ASEAN）は、前年比13.8%減となり2か月ぶりのマイナス。2017年2月のアジア域内コンテナ運賃指数（US\$/FEU）は前年比1.2%減の743ドル/FEUで3か月連続のマイナスに。

注1：速報値ベースでの発表のため、後に修正が加わる場合がある。

注2：日中航路荷動き量は財務省「貿易統計」をもとにした（公財）日本海事センターによるトンベースでの推計。

注3：運賃指数はDrewry, *Container Freight Rate Insight*, Nov. 2016に基づく

表 主要航路のコンテナ荷動き量と運賃指数 (2017 年 3 月 21 日時点)

年 別 四 半 期 別	年 別	北米航路										欧州航路										日中航路(トンベス)										アジア域内航路				(参考) BDI	(参考) 円/ドル	
		アジア⇒米国					米国⇒アジア					アジア⇒欧州					欧州⇒アジア					日本⇒中国					中国⇒日本					アジア域内航路						
		荷動き量		伸比率		運賃指数 (CLDrewry)	運賃指数 (CFFI)		荷動き量		伸比率		運賃指数 (CLDrewry)	運賃指数 (CFFI)		荷動き量		伸比率		運賃指数 (CLDrewry)	運賃指数 (CFFI)		荷動き量		伸比率		運賃指数 (CGFI)	運賃指数 (Drewry)		Drewry運 賃伸比率	荷動き量		伸比率		運賃指数 (CFFI)			運賃指数 (Drewry)
		TEU	%	ドル/TEU	ドル/TEU	ドル/TEU	ドル/TEU	%	ドル/TEU	TEU	%	ドル/TEU	ドル/TEU	ドル/TEU	%	ドル/TEU	TEU	%	ドル/TEU	ドル/TEU	%	ドル/TEU	ドル/TEU	%	ドル/TEU	ドル/TEU	%	ドル/TEU	ドル/TEU	%	ドル/TEU	ドル/TEU	%	ドル/TEU	ドル/TEU			
2016年	2016年	13,143,905	0.4	2,621	2,151	6,714,336	7.3	1,534	14,195,700	5.3	1,213	969	6,231,200	10.7	773	12,732,529	-5.0	387	23,029,579	10.0	787	782	13,709,176	4.4	652			1,548	79.7									
	2012年	13,378,489	1.8	2,898	2,421	6,703,117	-0.2	1,210	13,639,800	-3.9	1,559	1,300	6,507,800	4.4	993	12,516,675	-1.7	408	22,791,306	-1.0	777	769	13,598,311	-0.8	642			918	79.8									
	2013年	13,838,147	3.4	2,866	2,381	6,868,887	2.5	1,096	14,350,527	5.2	1,376	1,104	6,858,618	5.4	861	12,413,438	-0.8	373	22,654,619	-0.6	774	726	14,157,170	4.1	516			1,214	97.6									
	2014年	14,722,193	6.4	3,184	2,335	6,666,829	-2.9	998	15,385,041	7.2	1,434	1,154	6,853,149	-0.1	842	11,513,401	-7.3	360	22,897,771	1.1	704	848	14,428,269	1.9	612			1,104	105.9									
	2015年	15,057,632	2.3	2,807	2,487	6,385,868	-4.2	839	14,901,421	-3.1	959	796	6,929,313	1.1	705	11,241,079	-2.4	354	21,422,595	-6.4	652	697	13,796,714	-4.4	548			713	121.0									
	2016年	15,616,202	3.7	1,987	1,613	6,811,284	6.7	711	15,080,341	1.2	972	650	6,991,827	0.9	622	11,239,769	-0.0	374	21,380,414	-0.2	636	602	13,532,870	-1.9	421			676	108.8									
	2017年	1-3月期	3,359,817	0.9	4,067	2,643	1,510,010	-10.4	890	3,568,257	-0.7	1,290	1,068	1,684,156	-0.7	773	2,778,891	-1.9	360	5,268,221	-8.7	687	800	3,323,237	-3.2	618			613	119.1								
		4-6月期	3,843,513	4.6	2,940	2,661	1,712,408	-1.2	910	3,795,286	-5.6	823	694	1,816,122	6.7	753	3,051,594	1.1	360	5,436,871	-8.0	642	700	3,528,123	-6.0	581			629	121.4								
		7-9月期	4,141,460	3.9	2,473	2,481	1,581,779	-3.5	833	3,846,529	-5.8	937	787	1,712,308	1.4	660	2,617,172	-5.3	353	5,334,283	-4.8	625	647	3,449,379	-0.7	502			977	122.2								
		10-12月期	3,712,842	-0.6	1,747	2,161	1,581,671	-1.8	723	3,691,349	0.1	787	637	1,716,727	-2.8	633	2,793,422	-3.6	343	5,383,219	-4.2	653	640	3,495,975	-7.2	491			631	121.4								
	2018年	1-3月期	3,594,650	7.0	2,013	1,928	1,610,886	6.7	757	3,611,420	1.2	787	615	1,639,478	-2.7	650	2,652,287	-4.6	340	5,162,490	-2.0	628	610	3,378,739	1.7	481			359	115.3								
		4-6月期	3,818,261	-0.7	1,573	1,453	1,702,928	-0.6	737	3,878,280	2.2	830	494	1,815,963	-0.0	593	2,908,201	-4.7	360	5,387,995	-0.9	623	610	3,414,960	-3.2	409			612	107.9								
7-9月期		4,140,094	-0.0	1,960	1,470	1,729,014	9.3	673	3,917,860	1.9	1,097	714	1,765,535	3.1	597	2,643,560	1.0	403	5,361,638	0.5	639	600	3,378,480	-2.1	368			736	102.4									
10-12月期		4,063,197	9.4	2,400	1,599	1,768,456	11.8	677	3,672,781	-0.5	1,173	779	1,770,851	3.2	647	3,035,722	8.7	393	1,822,764	4.8	-214	587	3,360,691	-3.9	427			433	112.4									
2019年	1月	1,300,640	20.9	2,240	1,993	495,681	11.5	820	1,388,870	-1.4	990	765	508,538	0.9	640	-19.0	744,996	-17.3	340	1,827,408	-9.0	620	620	-20.5	1,189,870	4.3	575	761	386	118.2								
	2月	1,274,150	28.9	2,080	2,068	547,077	9.6	700	1,026,568	-12.4	730	684	556,844	-0.9	660	-5.7	881,814	14.7	340	1,525,799	-17.7	634	600	-29.4	1,022,400	-1.5	448	752	307	114.6								
	3月	1,019,861	-21.3	1,720	1,724	568,128	0.3	750	1,195,982	21.1	640	395	574,096	-7.2	650	-21.7	1,025,477	-7.5	340	1,809,283	28.6	631	610	-20.8	1,166,469	1.9	420	739	383	112.9								
	4月	1,180,854	-4.0	1,460	1,511	570,804	-3.0	740	1,268,381	7.3	720	349	608,343	5.8	630	-19.2	991,807	-5.0	340	1,761,390	-4.9	618	640	-13.5	1,111,614	-4.7	423	753	607	109.6								
	5月	1,304,279	-0.1	1,630	1,398	575,783	-3.0	730	1,311,913	-1.4	880	467	597,658	-3.2	580	-24.7	943,765	-1.4	340	1,811,277	4.9	621	600	-18.9	1,138,834	-7.3	401	733	620	108.8								
	6月	1,333,128	1.9	1,630	1,450	556,340	4.9	740	1,297,986	1.2	890	665	609,962	-2.2	570	-19.7	972,629	-7.5	400	1,815,328	-2.3	629	590	-4.8	1,164,512	2.8	405	730	608	105.4								
	7月	1,348,898	0.7	1,950	1,382	576,316	5.2	700	1,363,746	3.8	1,090	642	611,257	-2.6	610	-10.3	913,652	-4.6	410	1,818,706	-2.5	631	590	-7.8	1,149,172	-0.2	371	747	707	104.2								
	8月	1,458,538	4.1	1,760	1,502	587,469	9.3	670	1,341,088	0.1	1,040	769	581,371	4.4	600	-6.3	876,016	2.4	400	1,760,307	6.0	641	600	-7.7	1,105,898	-1.6	375	746	673	101.2								
	9月	1,332,657	-4.9	2,170	1,527	565,229	13.8	650	1,213,026	1.6	1,160	730	572,907	8.5	580	-12.1	853,893	6.2	400	1,782,626	-1.3	645	610	-6.2	1,123,410	-4.3	357	739	828	101.9								
	10月	1,402,288	6.8	2,440	1,771	580,285	7.4	660	1,184,848	0.5	1,080	765	608,361	7.3	620	-3.1	947,098	-0.3	400	1,716,208	-5.0	655	610	-7.6	1,055,874	-9.8	430	746	868	103.8								
	11月	1,344,540	9.1	2,170	1,437	615,206	14.4	680	1,149,391	3.9	1,170	785	568,395	4.7	630	-3.1	968,085	10.5	390	1,922,524	5.5	657	580	-7.9	1,091,040	-6.8	439	760	1,072	108.4								
	12月	1,316,389	12.8	2,590	1,590	572,965	13.8	690	1,338,542	-4.8	1,270	787	594,095	-2.1	690	13.1	1,120,539	15.9	390	1,829,558	4.3	653	570	-9.5	1,213,777	5.1	412	743	1,050	116.0								
2017年	1月	1,354,515	4.1	2,740	1,488	-100.0	710	-100.0	1,400	910	-100.0	660	3.1	807,705	8.4	380	2,089,207	14.3	658	610	-1.6	1,025,413	-13.8	459	751	937	115.1											

参考資料

2017年1月日本発中国向け海上コンテナ貨物 : 日中往航

NO.注2	HSコード※注1	品目名	2017年1月						2017年1月累計			
			輸出货量(1000t)			輸出額(10億円)			輸出货量(1000t)		輸出額(10億円)	
			前年比	シェア		前年比	シェア		前年比	前年比	前年比	前年比
1	47	木材パルプ、古紙、板紙など	303	16.9	37.5%	11	19.0	2.5%	303	16.9	11	19.0
2	39	プラスチック及びその製品	150	5.6	18.6%	44	▲ 2.2	9.9%	150	5.6	44	▲ 2.2
3	84	機械類	50	14.9	6.2%	119	11.2	27.0%	50	14.9	119	11.2
4	72	鉄鋼	39	▲ 4.0	4.8%	8	0.9	1.7%	39	▲ 4.0	8	0.9
5	29	有機化学品	36	▲ 11.8	4.5%	10	▲ 13.9	2.2%	36	▲ 11.8	10	▲ 13.9
6	87	自動車部品など	35	37.6	4.3%	49	35.4	11.1%	35	37.6	49	35.4
7	74	銅及びその製品	28	▲ 17.1	3.4%	14	▲ 18.0	3.3%	28	▲ 17.1	14	▲ 18.0
8	40	ゴム及びその製品	22	46.2	2.8%	9	22.1	2.0%	22	46.2	9	22.1
9	34	石けん、有機界面活性剤、調製潤滑剤、ろう等	14	7.7	1.8%	6	11.4	1.4%	14	7.7	6	11.4
10	85	電気機器、AV機器など	12	6.6	1.5%	54	▲ 4.2	12.2%	12	6.6	54	▲ 4.2
11	96	他の雑品(オムツなど)	11	4.9	1.4%	8	▲ 4.3	1.9%	11	4.9	8	▲ 4.3
12	73	鉄鋼製品	11	▲ 9.1	1.3%	8	0.5	1.8%	11	▲ 9.1	8	0.5
13	50	繊維類及びその製品	10	▲ 17.5	1.2%	12	▲ 18.1	2.7%	10	▲ 17.5	12	▲ 18.1
14	28	無機化学品及び貴金属、希土	9	▲ 2.1	1.1%	4	3.9	0.9%	9	▲ 2.1	4	3.9
15	00	未分類	8	26.1	1.0%	11	5.3	2.5%	8	26.1	11	5.3
16	70	ガラス及びその製品	8	▲ 5.5	1.0%	5	▲ 14.2	1.1%	8	▲ 5.5	5	▲ 14.2
17	76	アルミニウム及びその製品	8	▲ 8.9	1.0%	3	▲ 21.3	0.8%	8	▲ 8.9	3	▲ 21.3
18	38	各種の化学工業生産品	7	▲ 21.1	0.9%	7	▲ 18.5	1.5%	7	▲ 21.1	7	▲ 18.5
19	27	原油及び石油製品	6	39.8	0.7%	1	10.8	0.2%	6	39.8	1	10.8
20	25	塩、硫黄、土石類、石灰及びセメントなど	5	10.3	0.6%	1	4.1	0.1%	5	10.3	1	4.1
		上位20品目合計	772	8.8	95.6%	383	9.8	86.6%	772	8.8	383	9.8
		TOTAL	808	8.4	100.0%	442	2.9	100.0%	808	8.4	442	2.9

2017年1月中国発日本向け海上コンテナ貨物 : 日中復航

NO.注2	HSコード※注1	品目名	2017年1月						2017年1月累計			
			輸入量(1000t)			輸入額(10億円)			輸入量(1000t)		輸入額(10億円)	
			前年比	シェア		前年比	シェア		前年比	前年比	前年比	
1	84	機械類	291	18.6	14.0%	203	4.7	15.9%	291	18.6	203	4.7
2	39	プラスチック及びその製品	147	15.8	7.0%	52	11.1	4.1%	147	15.8	52	11.1
3	73	鉄鋼製品	142	8.6	6.8%	33	10.4	2.6%	142	8.6	33	10.4
4	06	野菜、穀物、果実、採油用種子、茶など	140	23.6	6.7%	27	5.0	2.1%	140	23.6	27	5.0
5	50	繊維類及びその製品	132	15.0	6.3%	227	12.8	17.8%	132	15.0	227	12.8
6	16	調製食料品、飲料、アルコール、食酢など	130	12.5	6.2%	47	11.9	3.7%	130	12.5	47	11.9
7	28	無機化学品及び貴金属、希土類金属	110	24.1	5.3%	18	16.9	1.5%	110	24.1	18	16.9
8	94	家具、寝具など	90	13.9	4.3%	51	8.4	4.0%	90	13.9	51	8.4
9	44	木材	82	10.1	3.9%	18	0.7	1.4%	82	10.1	18	0.7
10	85	電気機器、AV機器など	81	15.3	3.9%	227	3.6	17.8%	81	15.3	227	3.6
11	68	石材、セメント製品など	81	11.3	3.9%	9	7.0	0.7%	81	11.3	9	7.0
12	87	自動車部品など	61	20.9	2.9%	41	5.4	3.2%	61	20.9	41	5.4
13	47	木材パルプ、古紙、板紙など	61	9.7	2.9%	15	7.6	1.1%	61	9.7	15	7.6
14	76	アルミニウム及びその製品	58	21.3	2.8%	20	17.9	1.6%	58	21.3	20	17.9
15	29	有機化学品	54	▲ 2.6	2.6%	31	5.8	2.4%	54	▲ 2.6	31	5.8
16	25	塩、硫黄、土石類、石灰及びセ	54	6.9	2.6%	2	0.3	0.2%	54	6.9	2	0.3
17	69	陶磁製品	47	7.8	2.2%	6	3.8	0.4%	47	7.8	6	3.8
18	38	各種の化学工業生産品	41	7.0	2.0%	8	4.2	0.6%	41	7.0	8	4.2
19	72	鉄鋼	31	3.5	1.5%	6	24.9	0.5%	31	3.5	6	24.9
20	78	卑金属及びその製品	31	42.0	1.5%	18	17.6	1.4%	31	42.0	18	17.6
		上位20品目合計	1,863	14.7	89.2%	1,060	7.8	83.2%	1,863	14.7	1,060	7.8
		TOTAL	2,089	14.3	100.0%	1,274	7.9	100.0%	2,089	14.3	1,279	8.3

出所:財務省貿易統計をもとに(公財)日本海事センター作成

注1 当月の重量ベース(累計)の順位に基づく。

図 - 1 北米航路におけるコンテナ輸送量の推移 (単位: TEU)

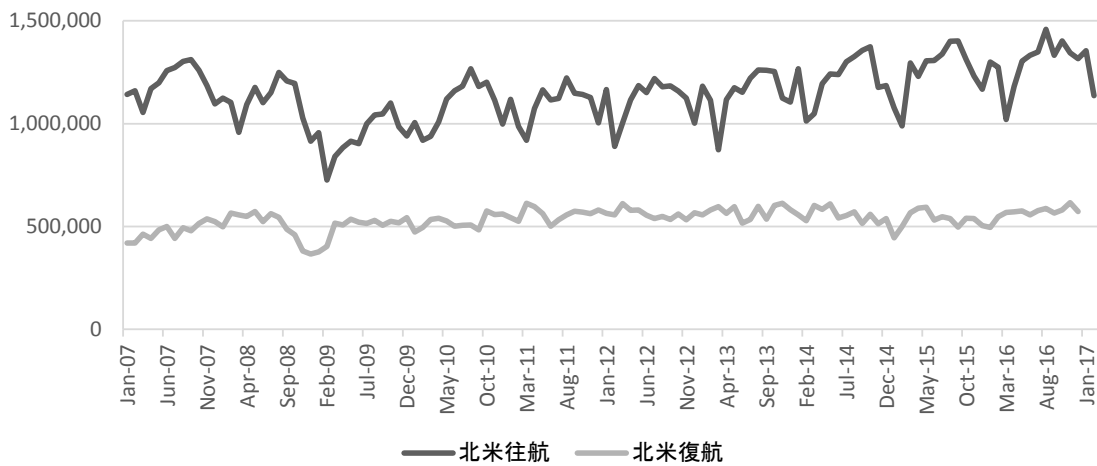


図 - 2 欧州航路におけるコンテナ輸送量の推移 (単位: TEU)

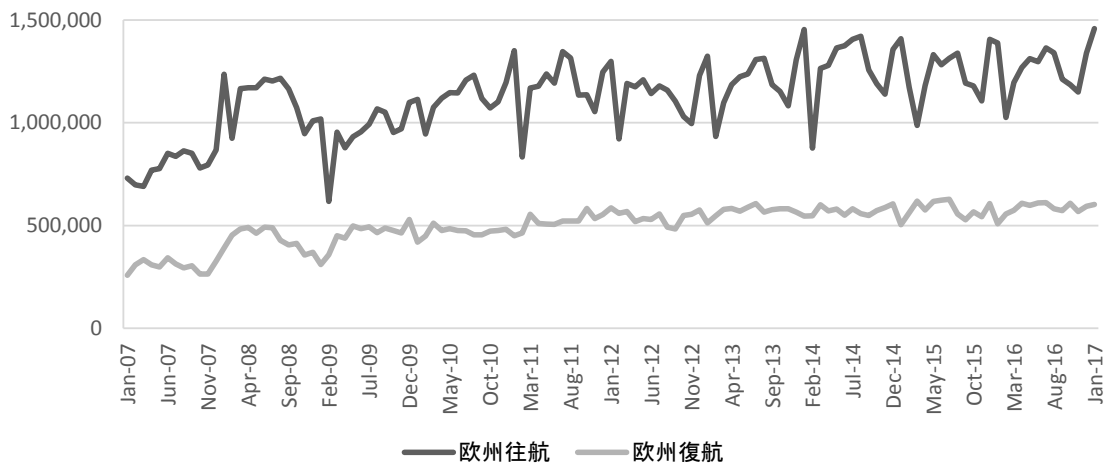


図 - 3 日中航路におけるコンテナ輸送量の推移 (単位: トン)

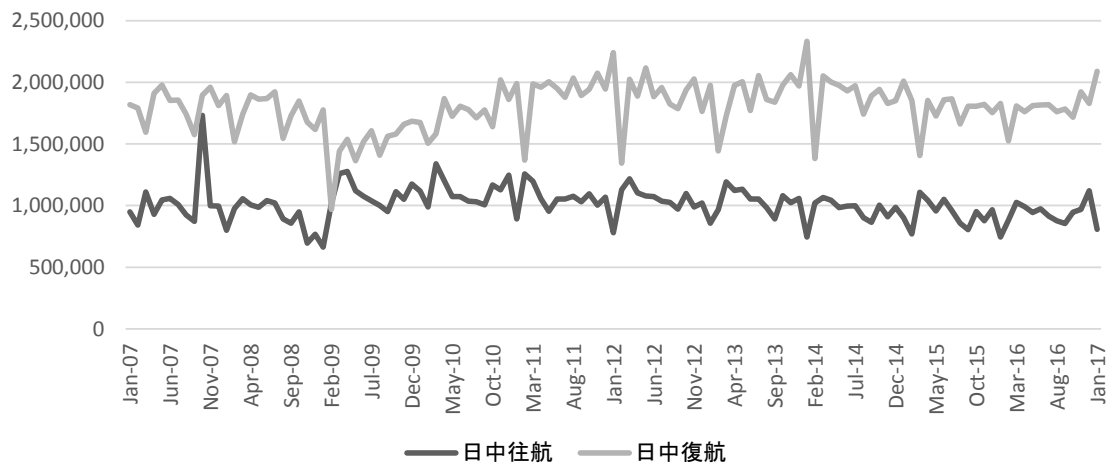


図 - 4 アジア域内航路におけるコンテナ輸送量の推移 (単位: TEU)

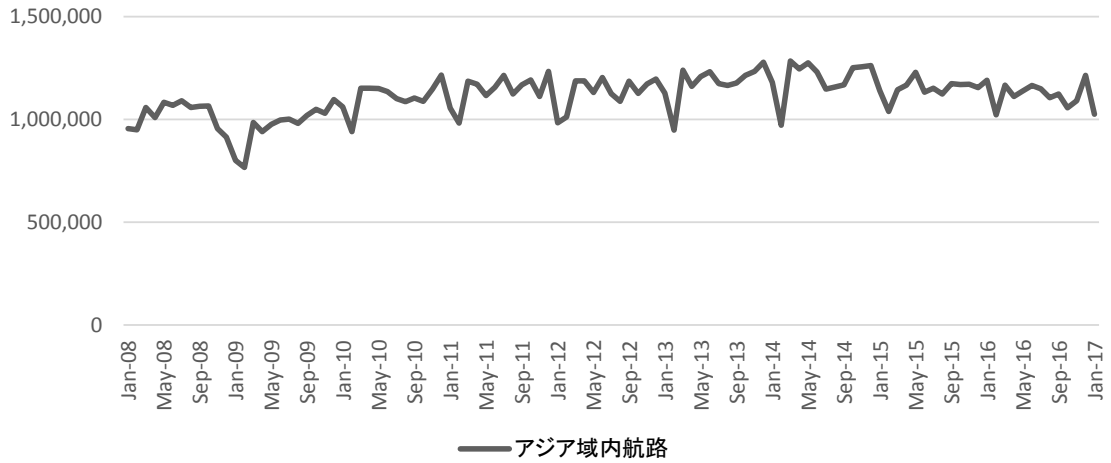


図 - 5 北米航路における運賃指数の推移 (単位: ドル/TEU)

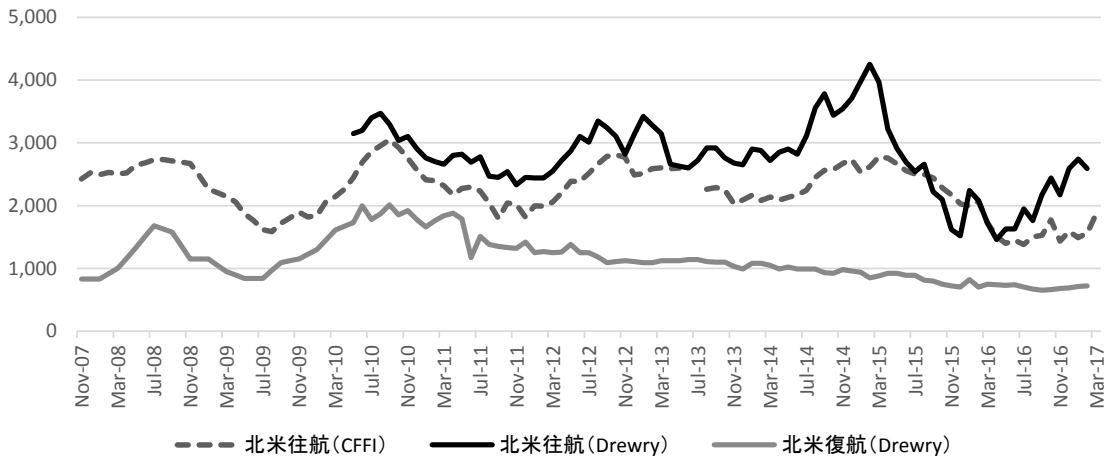


図 - 6 欧州航路における運賃指数の推移 (単位: ドル/TEU)

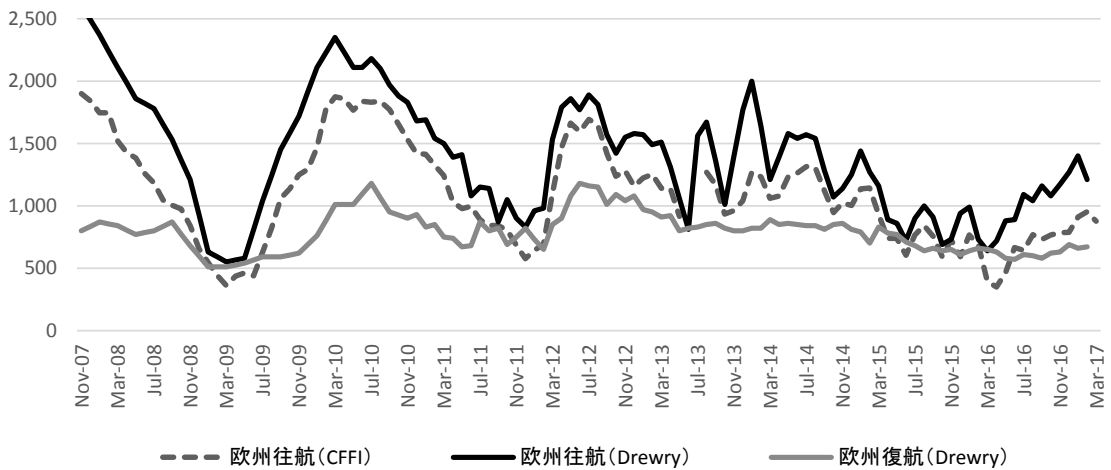
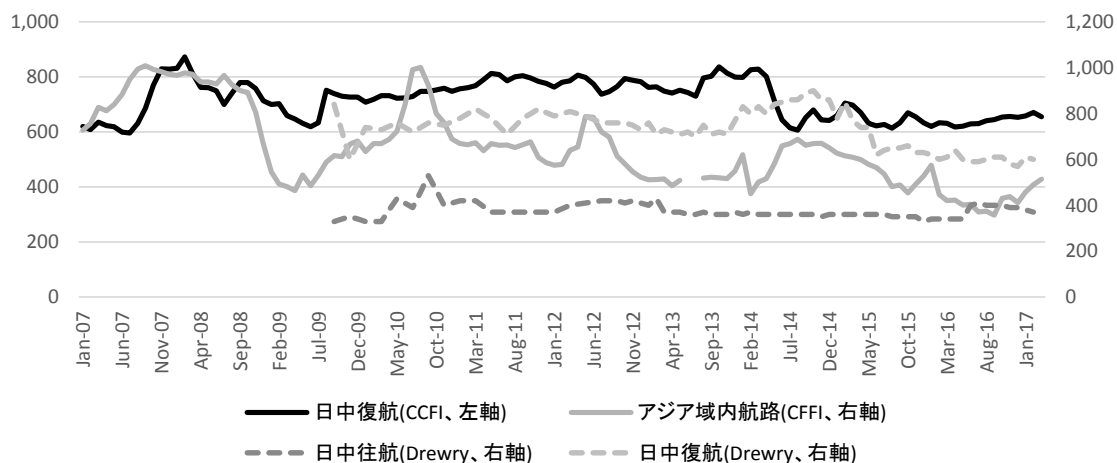


図 - 7 日中航路・アジア域内航路における運賃指数の推移 (単位 : 指数 (左軸)、ドル/TEU (右軸))



(参考) 輸送量・運賃データの出所

- 1.北米航路輸送量 : PIERS (Port Import/Export Reporting Service) データ
- 2.欧州航路輸送量 : ELAA (European Liner Affairs Association; 欧州定航協会)、Container Trade Statistics Ltd.
- 3.アジア域内航路輸送量 : SCAGA
 - 注意 1 : アジア域内航路は、日本、中国、韓国、台湾、香港、フィリピン、マレーシア、ベトナム、カンボジア、インドネシア、マレーシア、シンガポールの 12 か国が対象
 - 注意 2 : アジア域内航路の荷動き量については連続性が確保されていない
- 4.日中航路輸送量 (トンベース) : (公財) 日本海事センター企画研究部 (注意 : 財務省貿易統計に基づきトンベースで推計)
- 5.北米航路、欧州航路運賃指数 (往航では (CI,Drewry) と示した列、復航) : Drewry “Container Freight Rate Insight”:南中国 (塩田) と米国東岸 (ニューヨーク)、英国 (フェリックストウ) 間の運賃
- 6.北米航路、欧州航路運賃指数((CFFI) と示した列) : 中国国際海運網ウェブサイト <http://en.shippingchina.com/scfi/index/index.html>
- 7.アジア域内航路運賃指数 (毎月) : 中国国際海運網ウェブサイト (中国・東南アジア間航路の運賃指数) Drewry “Container Freight Rate Insight”:Intra-Ajia Freight Rate Index(US\$/FEU)
- 8.日中航路運賃指数 :
 - ・ Clarkson Research “China Intelligence Monthly”(上海航運交易所発表の中国輸出コンテナ運賃指数 ((CFFI) と示した列)) :
 - ・ **Drewry “Container Freight Rate Insight” (中国 (上海) と東京/横浜間の運賃) : 2014 年 4 月発表の資料より変更**
- 9.BDI (バルチック海運指数) :
 - ・ トランプデータサービス "World Maritime Analysis"
- 10.円ドルレート :
 - ・ FRB ウェブサイト <http://www.federalreserve.gov/econresdata/releases/statisticsdata.htm>