

主要コンテナ航路の荷動き動向（速報値※）

（公財）日本海事センター・企画研究部

（公財）日本海事センター・企画研究部は、PIERS（Port of Import/Export Reporting Service）の統計データを基に、『日本・アジア / 米国間のコンテナ貨物の荷動き動向』を毎月発表しております。それに加えて、欧州航路、日中航路、アジア域内航路の荷動き動向も発表しております。

主要航路の荷動きのポイント

北米航路 往航（2017年5月）1,449,900TEU（11.2%増）（2016年5月：1,330,491TEU）
復航（2017年4月）517,169 TEU（9.4%減）（2016年4月：570,804TEU）

- 北米往航（アジアから米国）は、前年比11.2%増で3か月連続のプラス。2017年6月の中国（塩田）-ニューヨーク間の運賃は前年比19.0%増の1,940ドル/TEUで9か月連続のプラス。
- 北米復航（米国からアジア）は、前年比9.4%減で、11か月ぶりのマイナス。2017年6月のニューヨーク-中国（塩田）間の運賃は前年比1.4%減の730ドル/TEUで3か月ぶりのマイナス。

欧州航路 往航（2017年5月）1,430,845TEU（7.5%増）（2016年5月：1,329,527TEU）
復航（2017年5月）639,883TEU（0.7%増）（2016年5月：635,478TEU）

- 欧州往航（アジアから欧州）は前年比7.5%増となり3か月連続のプラス。2017年6月の中国（塩田）-英国（フェリックストウ）間の運賃は、前年比40.4%増の1,250ドル/TEUで14か月連続のプラス。
- 欧州復航（欧州からアジア）は前年比0.7%増となり5か月連続のプラス。2017年6月の英国（フェリックストウ）-中国（塩田）間の運賃は前年比112.3%増の1,160ドル/TEUで5か月連続のプラスに。

日中航路 往航（2017年5月）943,433トン（0.0%減）（2016年5月：943,765トン）
復航（2017年5月）1,951,650トン（7.7%増）（2016年5月：1,811,277トン）

- 日中往航（日本から中国）は、前年比微減で7か月ぶりのマイナスに。金額ベースでは前年比23.6%増の6,109億円で7か月連続のプラス。2017年6月の横浜-上海間の運賃は前年比7.5%減の370ドル/TEUで13か月ぶりのマイナス。
- 日中復航（中国から日本）は、前年比7.7%増で3か月連続のプラス。金額ベースでは前年比8.9%増の1兆687億円で2か月ぶりのプラス。2017年6月の上海発-横浜向の運賃は前年比10.2%増の650ドル/TEUで5か月連続のプラス。

アジア域内航路（2017年5月）1,070,341TEU（1.4%減）（2016年5月：1,085,188TEU）

- アジア域内航路（日中韓台香+ASEAN）は、前年比1.4%減となり2か月ぶりのマイナス（CTS社による統計では前年比9.2%減の335.7万TEUで10か月ぶりのマイナス）。2017年6月のアジア域内コンテナ運賃指数（US\$/FEU）は前年比6.6%増の778ドル/FEUで4か月連続のプラスに。

注1：速報値ベースでの発表のため、後に修正が加わる場合がある。

注2：日中航路荷動き量は財務省「貿易統計」をもとにした（公財）日本海事センターによるトンベースでの推計。

注3：運賃指数はDrewry, *Container Freight Rate Insight*, 2017に基づく

表 主要航路のコンテナ荷動き量と運賃指数 (2017年7月11日時点)

年別	年	北米航路				欧州航路								日中航路(トンベース)						アジア域内航路						(参考) BDI	(参考) 円ドルレート			
		アジア⇒米国				米国⇒アジア				アジア⇒欧州				欧州⇒アジア				日本⇒中国			中国⇒日本			IADA 荷動き量				CTS 荷動き量		
		荷動き量	伸び率	運賃指数 (CLDrewry)	運賃指数 (CFFI)	荷動き量	伸び率	運賃指数 (CLDrewry)	運賃指数 (CFFI)	荷動き量	伸び率	運賃指数 (CLDrewry)	運賃指数 (CFFI)	荷動き量	伸び率	運賃指数 (Drewry)	運賃指数 (Drewry)	荷動き量	伸び率	運賃指数 (CCFI)	運賃指数 (Drewry)	荷動き量	伸び率	運賃指数 (CFFI)	運賃指数 (Drewry)			指数	円/ドル	
TEU	%	ドル/TEU	ドル/TEU	TEU	%	ドル/TEU	ドル/TEU	TEU	%	ドル/TEU	ドル/TEU	トン	%	ドル/TEU	トン	%	指数	ドル/TEU	ドル/TEU	TEU	%	TEU	%	ドル/TEU	US\$/TEU	指数	円/ドル			
年別	2011年	13,143,905	0.4	2,621	2,151	6,714,336	7.3	1,534	14,195,700	5.3	1,213	969	6,231,200	10.7	773	12,732,529	-5.0	387	23,029,579	10.0	787	782	13,709,176	4.4	31,143,800.0	0.3	642		1,548	79.7
	2012年	13,378,489	1.8	2,898	2,421	6,703,117	-0.2	1,210	13,639,800	-3.9	1,559	1,300	6,507,800	4.4	993	12,516,675	-1.7	408	22,791,306	-1.0	777	769	13,598,311	-0.8	31,251,500.0	0.3	642		918	79.8
	2013年	13,838,147	3.4	2,866	2,381	6,868,887	2.5	1,096	14,350,527	5.2	1,376	1,104	6,858,618	5.4	861	12,413,438	-0.8	373	22,654,619	-0.6	774	726	14,157,170	4.1	34,963,300.0	1.4	516		1,214	97.6
	2014年	14,722,193	6.4	3,184	2,335	6,666,829	-2.9	998	15,385,041	7.2	1,434	1,154	6,853,149	-0.1	842	11,513,401	-7.3	360	22,897,771	1.1	704	848	14,428,269	1.9	35,488,600.0	1.5	612		1,104	105.9
	2015年	15,057,632	2.3	2,807	2,487	6,385,868	-4.2	839	14,901,421	-3.1	959	796	6,929,313	1.1	705	11,241,079	-2.4	354	21,422,595	-6.4	652	697	13,796,714	-4.4	35,742,700.0	0.7	548	835	713	121.0
四半期別	2016年	15,582,162	3.5	1,987	1,613	6,811,284	6.7	711	15,251,043	2.3	972	650	7,461,004	7.7	622	11,239,769	-0.0	374	21,380,414	-0.2	636	602	13,278,108	-3.8	36,028,600.0	0.8	421	746	676	108.8
	1-3月期	3,359,817	0.9	4,067	2,643	1,510,010	-10.4	890	3,568,257	-0.7	1,290	1,068	1,684,156	-0.7	773	2,778,891	-1.9	360	5,268,221	-8.7	687	800	3,323,237	-3.2	8,939,300.0	2.9	618	915	613	119.1
	4-6月期	3,843,513	4.6	2,940	2,661	1,712,408	-1.2	910	3,795,286	-5.6	823	694	1,816,122	6.7	753	3,051,594	1.1	360	5,436,871	-8.0	642	700	3,528,123	-6.0	9,793,200.0	2.0	581	860	629	121.4
	7-9月期	4,141,460	3.9	2,473	2,481	1,581,779	-3.5	833	3,846,529	-5.8	937	787	1,712,308	1.4	660	2,617,172	-5.3	353	5,334,283	-4.8	625	647	3,449,379	-0.7	9,210,300.0	-1.3	502	795	977	122.2
	10-12月期	3,712,842	-0.6	1,747	2,161	1,581,671	-1.8	723	3,691,349	0.1	787	637	1,716,727	-2.8	633	2,793,422	-3.6	343	5,383,219	-4.2	653	640	3,495,975	-7.2	9,688,600.0	-1.1	491	772	631	121.4
2017年	1-3月期	3,594,027	7.0	2,013	1,928	1,610,886	6.7	757	3,623,794	1.6	787	615	1,723,629	2.3	650	2,652,287	-4.6	340	5,162,490	-2.0	628	610	3,224,706	-3.0	9,000,500.0	0.7	481	751	359	115.3
	4-6月期	3,816,586	-0.7	1,573	1,453	1,702,928	-0.6	737	3,935,987	3.7	830	494	1,929,889	6.3	593	2,908,201	-4.7	360	5,387,995	-0.9	623	610	3,314,231	-6.1	10,117,100.0	3.3	409	739	612	107.9
	7-9月期	4,131,569	-0.2	1,960	1,470	1,729,014	9.3	673	3,964,241	3.1	1,097	714	1,888,678	10.3	597	2,643,560	1.0	403	5,361,638	0.5	639	600	3,378,480	-2.1	9,548,000.0	3.7	368	744	736	102.4
	10-12月期	4,039,980	8.8	2,400	1,599	1,768,456	11.8	677	3,727,021	1.0	1,173	779	1,918,808	11.8	647	3,035,722	8.7	393	1,822,764	4.8	-214	587	3,360,691	-3.9	10,548,000.0	8.9	427	750	433	112.4
	1-3月期	3,695,387	2.8	2,573	1,626			717	3,811,445	5.2	1,250	903	1,996,335	15.8	703	3,030,560	14.3	373	5,437,563	5.3	662	607	2,864,855	-11.2	9,578,800.0	6.4	485	751	946	106.1
2016年	1月	1,300,549	20.9	2,240	1,993	495,681	11.5	820	1,361,468	-3.4	990	765	526,684	4.5	640	744,996	-17.3	340	1,827,408	-9.0	620	620	1,115,341	-2.2	3,019,500.0	-2.6	575	761	386	118.2
	2月	1,273,910	28.9	2,080	2,068	547,077	9.6	700	1,015,979	-13.3	730	684	577,873	2.9	660	881,814	14.7	340	1,525,799	-17.7	634	600	988,365	-4.8	2,573,900.0	-5.8	448	752	307	114.6
	3月	1,019,568	-21.3	1,720	1,724	568,128	0.3	750	1,246,347	26.1	640	395	619,072	0.1	650	1,025,477	-7.5	340	1,809,283	28.6	631	610	1,121,000	-2.1	3,407,100.0	9.7	420	739	383	112.9
	4月	1,180,492	-4.0	1,460	1,511	570,804	-3.0	740	1,289,710	9.1	720	349	644,674	12.1	630	991,807	-5.0	340	1,761,390	-4.9	618	640	1,064,531	-8.7	3,064,700.0	2.7	423	753	607	109.6
	5月	1,303,649	-0.1	1,630	1,398	575,783	-3.0	730	1,330,491	-0.0	880	467	635,478	2.9	580	943,765	-1.4	340	1,811,277	4.9	621	600	1,085,188	-11.7	3,696,700.0	5.2	401	733	620	108.8
	6月	1,332,445	1.9	1,630	1,450	556,340	4.9	740	1,315,786	2.6	890	665	649,737	4.2	570	972,629	-7.5	400	1,815,328	-2.3	629	590	1,164,512	2.8	3,355,700.0	1.9	405	730	608	105.4
	7月	1,346,871	0.6	1,950	1,382	576,316	5.2	700	1,380,755	5.1	1,090	642	651,606	3.9	610	913,652	-4.6	410	1,818,706	-2.5	631	590	1,149,172	-0.2	3,121,400.0	-1.3	371	747	707	104.2
	8月	1,455,977	4.0	1,760	1,502	587,469	9.3	670	1,354,870	1.1	1,040	769	618,868	11.2	600	876,016	2.4	400	1,760,307	6.0	641	600	1,105,898	-1.6	3,425,600.0	8.6	375	746	673	101.2
	9月	1,328,721	-5.2	2,170	1,527	565,229	13.8	650	1,228,616	2.9	1,160	730	618,204	17.0	580	853,893	6.2	400	1,782,626	-1.3	645	610	1,123,410	-4.3	3,001,000.0	3.8	357	739	828	101.9
	10月	1,396,228	6.3	2,440	1,771	580,285	7.4	660	1,194,526	1.3	1,080	765	661,223	16.6	620	947,098	-0.3	400	1,716,208	-5.0	655	610	1,055,874	-9.8	3,438,400.0	5.2	430	746	868	103.8
	11月	1,333,890	8.3	2,170	1,437	615,206	14.4	680	1,167,916	5.6	1,170	785	613,464	13.1	630	968,085	10.5	390	1,922,524	5.5	657	580	1,091,040	-6.8	3,669,500.0	13.0	439	760	1,072	108.4
	12月	1,309,862	12.2	2,590	1,590	572,965	13.8	690	1,364,579	-2.9	1,270	787	644,121	6.1	690	1,120,539	15.9	390	1,829,558	4.3	653	570	1,213,777	5.1	3,440,100.0	8.4	412	743	1,050	116.0
2017年	1月	1,350,620	3.8	2,740	1,488	551,920	11.3	710	1,505,552	10.6	1,400	910	661,074	25.5	660	807,515	8.4	380	2,088,361	14.3	658	610	953,352	-14.5	3,115,900.0	3.2	459	751	937	115.1
	2月	1,178,882	-7.5	2,590	1,563	581,858	6.4	720	956,855	-5.8	1,210	951	632,549	9.5	670	1,068,420	21.2	370	1,296,931	-15.0	671	600	854,937	-13.5	2,726,500.0	5.9	490	743	759	112.9
	3月	1,165,885	14.4	2,390	1,827	613,107	7.9	720	1,349,038	8.2	1,140	849	702,712	13.5	780	1,154,625	12.6	370	2,052,271	13.4	657	610	1,056,566	-5.7	3,736,400.0	9.7	506	758	1,141	112.9
	4月	1,310,509	11.0	2,310	1,724	517,169	-9.4	750	1,307,950	1.4	1,170	776	648,394	0.6	1,130	1,005,102	1.3	380	1,834,415	4.1	663	660	1,092,988	2.7	3,322,200.0	8.4	462	780	1,222	110.1
	5月	1,449,900	11.2	2,210	1,815			740	1,430,845	7.5	1,240	840	639,883	0.7	1,160	943,433	-0.0	370	1,951,650	7.7	665	670	1,070,341	-1.4	3,356,800.0	-9.2	591	787	973	112.2
	6月			1,940	1,767			730			1,250	877			1,210			370				674	650			627	778	860	110.9	

参考資料

2017年5月日本発中国向け海上コンテナ貨物：日中往航

NO.注2	HSコード※注1	品目名	2017年5月						2017年5月累計			
			輸出量(1000t)			輸出額(10億円)			輸出量(1000t)		輸出額(10億円)	
			前年比	シェア		前年比	シェア		前年比	前年比		
1	47	木材パルプ、古紙、板紙など	280	▲ 16.2	29.7%	11	10.5	1.8%	1,580	7.9	63	27.2
2	39	プラスチック及びその製品	187	2.8	19.8%	54	11.9	8.9%	973	4.2	286	13.0
3	84	機械類	76	42.0	8.0%	182	35.9	29.8%	377	26.4	897	19.5
4	72	鉄鋼	50	10.8	5.3%	10	34.5	1.7%	255	9.3	52	20.9
5	87	自動車部品など	41	22.1	4.4%	59	22.9	9.6%	223	32.9	316	32.6
6	29	有機化学品	32	▲ 20.4	3.4%	11	4.2	1.8%	203	▲ 3.2	63	12.8
7	74	銅及びその製品	40	6.0	4.3%	20	15.5	3.3%	197	▲ 12.8	101	▲ 6.5
8	40	ゴム及びその製品	19	▲ 9.1	2.1%	10	16.3	1.6%	113	5.9	54	19.5
9	96	他の雑品(オムツなど)	23	56.3	2.4%	16	41.3	2.6%	94	31.9	68	20.9
10	34	石けん、有機界面活性剤、調製潤滑剤、ろう等	19	▲ 3.3	2.0%	9	18.3	1.4%	93	17.1	43	24.3
11	85	電気機器、AV機器など	15	8.6	1.6%	66	13.9	10.8%	86	15.6	384	14.6
12	50	繊維類及びその製品	17	6.7	1.8%	19	3.5	3.1%	79	▲ 3.6	88	▲ 4.1
13	73	鉄鋼製品	14	▲ 7.2	1.5%	10	8.7	1.6%	76	▲ 0.1	54	11.0
14	76	アルミニウム及びその製品	13	21.3	1.4%	6	36.3	1.1%	63	19.6	29	17.5
15	38	各種の化学工業生産品	12	14.5	1.3%	10	18.4	1.6%	60	9.8	52	12.7
16	00	未分類	12	32.3	1.2%	17	23.8	2.7%	55	11.7	79	18.6
17	28	無機化学品及び貴金属、希土類金属	11	4.0	1.1%	5	24.0	0.8%	55	12.0	26	18.5
18	70	ガラス及びその製品	9	▲ 0.3	1.0%	6	1.4	0.9%	50	16.0	30	1.7
19	25	塩、硫黄、土石類、石灰及びセメントなど	10	6.0	1.0%	1	22.6	0.1%	42	7.5	4	13.4
20	27	原油及び石油製品	8	28.1	0.8%	1	19.2	0.2%	39	44.5	6	18.3
		上位20品目合計	888	▲ 0.4	94.2%	522	383.0	85.5%	4,713	8.6	2,691	306.5
		TOTAL	943	▲ 0.0	100.0%	611	23.6	100.0%	4,979	8.5	3,134	16.6

2017年5月中国発日本向け海上コンテナ貨物：日中復航

NO.注2	HSコード※注1	品目名	2017年5月						2017年5月累計			
			輸入量(1000t)			輸入額(10億円)			輸入量(1000t)		輸入額(10億円)	
			前年比	シェア		前年比	シェア		前年比	前年比		
1	84	機械類	326	13.0	16.7%	191	8.1	17.9%	1,354	8.8	877	▲ 0.6
2	06	野菜、穀物、果実、採油用種子、茶など	138	13.2	7.1%	24	6.6	2.2%	679	16.5	118	2.1
3	39	プラスチック及びその製品	143	11.4	7.3%	46	12.1	4.3%	664	5.5	220	3.8
4	73	鉄鋼製品	121	▲ 2.6	6.2%	28	8.5	2.7%	590	0.3	133	2.0
5	16	調製食料品、飲料、アルコール、食酢など	125	4.9	6.4%	45	10.9	4.2%	580	3.8	200	3.9
6	50	繊維類及びその製品	106	3.8	5.4%	153	4.6	14.3%	551	1.4	875	▲ 3.2
7	28	無機化学品及び貴金属、希土類金属	86	1.7	4.4%	18	22.8	1.7%	447	8.1	83	17.2
8	94	家具、寝具など	77	9.9	4.0%	43	10.1	4.0%	386	4.5	213	1.3
9	44	木材	77	8.7	4.0%	17	3.8	1.6%	354	3.7	77	▲ 3.8
10	68	石材、セメント製品など	71	▲ 5.0	3.6%	8	▲ 2.4	0.7%	330	▲ 1.6	37	▲ 3.9
11	85	電気機器、AV機器など	68	6.7	3.5%	194	8.8	18.2%	328	3.7	930	▲ 0.9
12	47	木材パルプ、古紙、板紙など	62	6.5	3.2%	13	2.5	1.2%	297	6.4	62	▲ 0.3
13	87	自動車部品など	54	22.2	2.8%	36	16.6	3.4%	265	9.4	181	1.9
14	76	アルミニウム及びその製品	54	12.7	2.8%	17	17.3	1.6%	259	15.1	86	14.7
15	25	塩、硫黄、土石類、石灰及びセメントなど	53	9.5	2.7%	2	4.6	0.2%	256	8.9	11	2.6
16	29	有機化学品	55	▲ 0.7	2.8%	25	8.1	2.4%	253	▲ 6.0	124	▲ 0.8
17	38	各種の化学工業生産品	40	19.2	2.1%	8	23.5	0.8%	188	7.4	37	2.9
18	69	陶磁製品	38	0.3	2.0%	4	9.1	0.4%	182	4.1	22	2.2
19	72	鉄鋼	25	3.9	1.3%	5	14.4	0.4%	129	1.2	24	12.0
20	70	ガラス及びその製品	27	▲ 9.6	1.4%	6	▲ 4.2	0.5%	127	▲ 5.0	29	▲ 3.6
		上位20品目合計	1,745	7.3	89.4%	884	8.6	82.7%	8,220	5.6	4,341	0.1
		TOTAL	1,952	7.7	100.0%	1,069	8.9	100.0%	9,224	5.6	5,262	0.4

出所：財務省貿易統計をもとに(公財)日本海事センター作成
注1 当月の重量ベース(累計)の順位に基づく。

図 - 1 北米航路におけるコンテナ輸送量の推移 (単位: TEU)

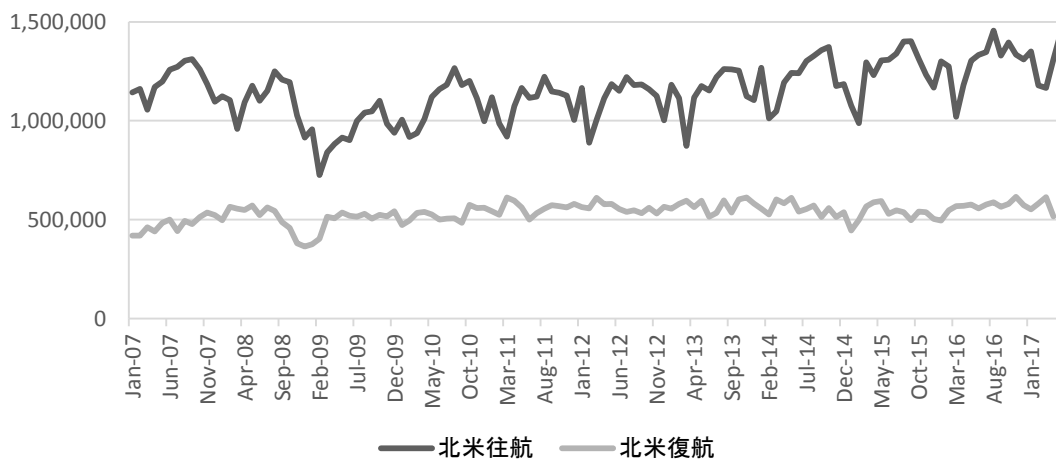


図 - 2 欧州航路におけるコンテナ輸送量の推移 (単位: TEU)

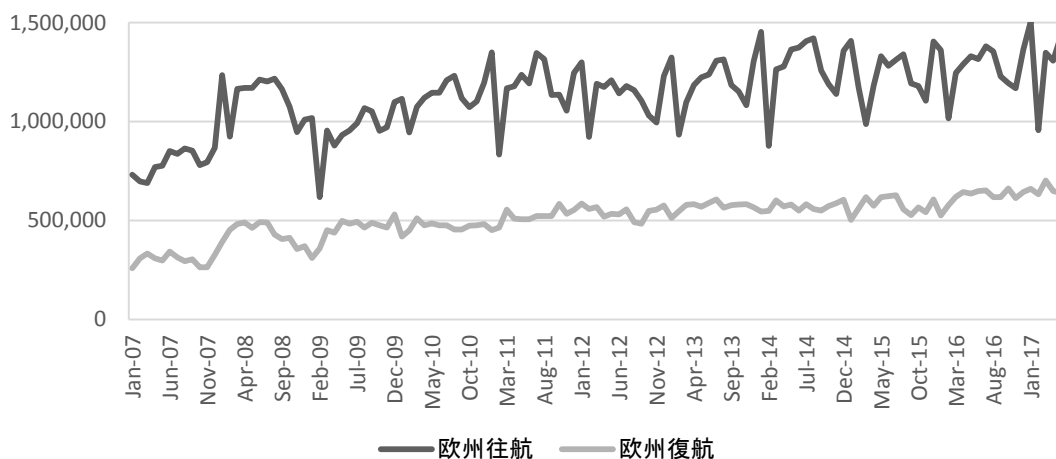


図 - 3 日中航路におけるコンテナ輸送量の推移 (単位: トン)

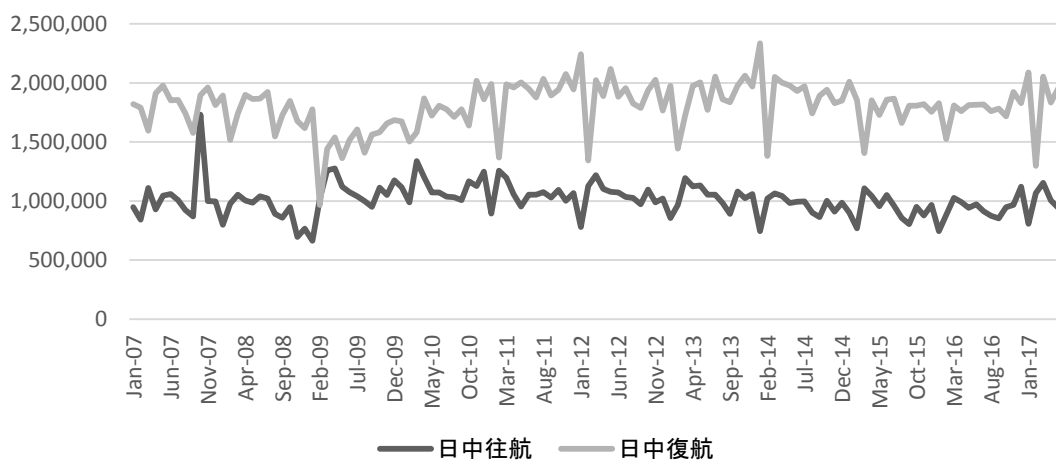


図 - 4 アジア域内航路におけるコンテナ輸送量の推移 (単位: TEU)

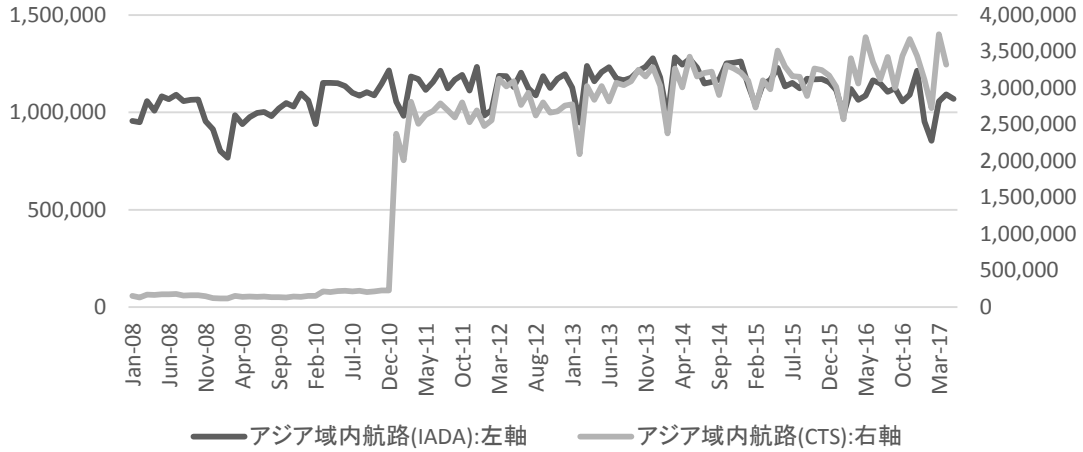


図 - 5 北米航路における運賃指数の推移 (単位: ドル/TEU)

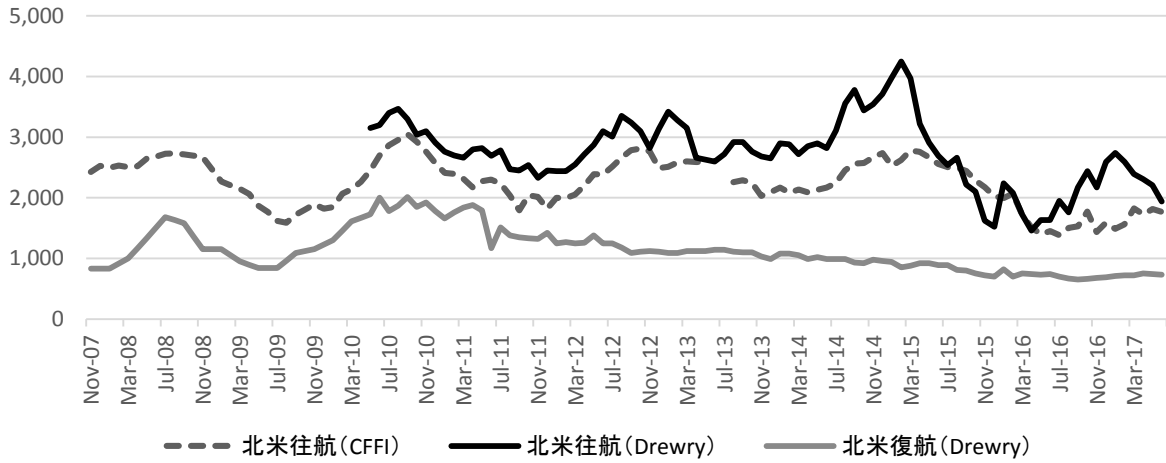


図 - 6 欧州航路における運賃指数の推移 (単位: ドル/TEU)

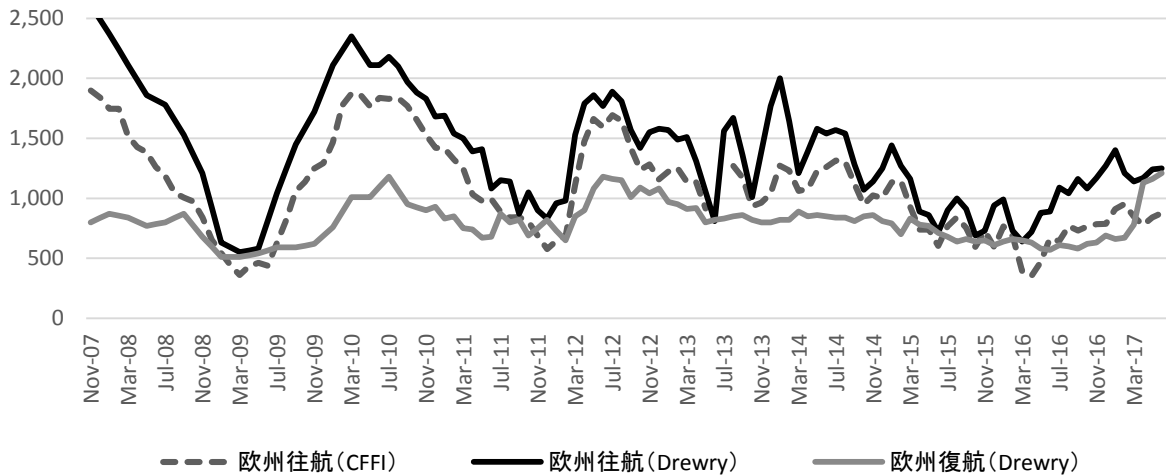
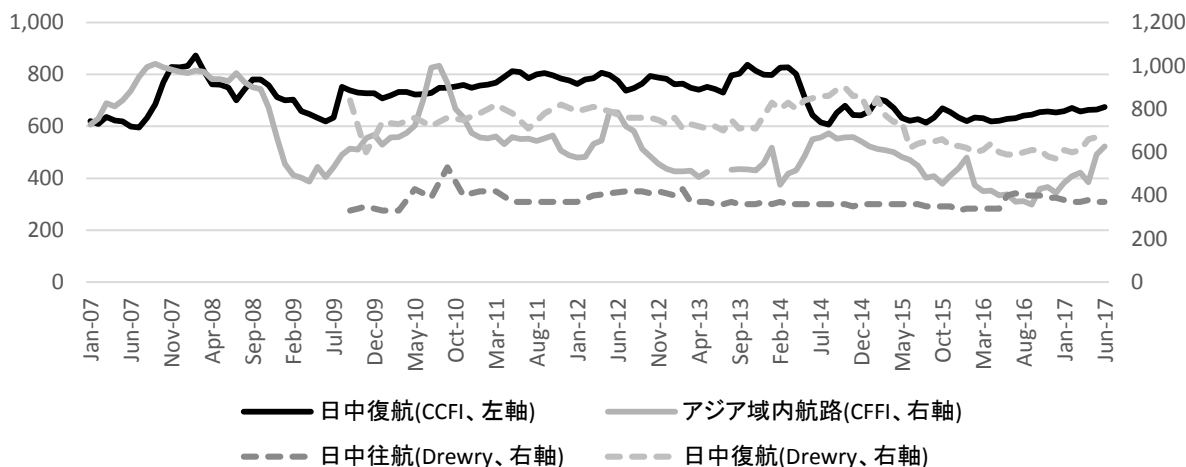


図 - 7 日中航路・アジア域内航路における運賃指数の推移 (単位 : 指数 (左軸)、ドル/TEU (右軸))



(参考) 輸送量・運賃データの出所

- 1.北米航路輸送量 : PIERS (Port Import/Export Reporting Service) データ
- 2.欧州航路輸送量 : Container Trade Statistics Ltd.
- 3.アジア域内航路輸送量 : SCAGA および Container Trade Statistics Ltd.
 注意 1 : アジア域内航路は、日本、中国、韓国、台湾、香港、フィリピン、マレーシア、ベトナム、カンボジア、インドネシア、マレーシア、シンガポールの 12 か国が対象
 注意 2 : アジア域内航路の荷動き量については連続性が確保されていない
- 4.日中航路輸送量 (トンベース) : (公財) 日本海事センター企画研究部 (注意 : 財務省貿易統計に基づきトンベースで推計)
- 5.北米航路、欧州航路運賃指数 (往航では (CI,Drewry) と示した列、復航) : Drewry “Container Freight Rate Insight”:南中国 (塩田) と米国東岸 (ニューヨーク)、英国 (フェリックストウ) 間の運賃
- 6.北米航路、欧州航路運賃指数 ((CFFI) と示した列) : 中国国際海運網ウェブサイト
<http://en.shippingchina.com/scfi/index/index.html>
- 7.アジア域内航路運賃指数 (毎月) : 中国国際海運網ウェブサイト (中国・東南アジア間航路の運賃指数) Drewry “Container Freight Rate Insight”:Intra-Asia Freight Rate Index(US\$/FEU)
- 8.日中航路運賃指数 :
 - ・ Clarkson Research “China Intelligence Monthly“ (上海航運交易所発表の中国輸出コンテナ運賃指数 ((CFFI) と示した列)) :
・ Drewry “Container Freight Rate Insight” (中国 (上海) と東京/横浜間の運賃) : 2014 年 4 月発表の資料より変更
- 9.BDI (バルチック海運指数) :
 - ・ トランプデータサービス "World Maritime Analysis"
- 10.円ドルレート :
 - ・ FRB ウェブサイト <http://www.federalreserve.gov/econresdata/releases/statisticsdata.htm>