

## 主要コンテナ航路の荷動き動向（速報値※）

（公財）日本海事センター・企画研究部

（公財）日本海事センター・企画研究部は、PIERS（Port of Import/Export Reporting Service）の統計データを基に、『日本・アジア / 米国間のコンテナ貨物の荷動き動向』を毎月発表しております。それに加えて、欧州航路、日中航路、アジア域内航路の荷動き動向も発表しております。

### 主要航路の荷動きのポイント

**北米航路** 往航（2017年8月）1,561,996TEU（7.3%増）（2016年8月：1,455,977TEU）  
復航（2017年6月）533,205 TEU（4.2%減）（2016年6月：556,340TEU）

- 北米往航（アジアから米国）は、前年比7.3%増で2か月連続のプラス。2017年8月の中国（塩田）-ニューヨーク間の運賃は前年比31.3%増の2,310ドル/TEUで11か月連続のプラス。
- 北米復航（米国からアジア）は、前年比4.2%減で、2か月ぶりのマイナス。2017年8月のニューヨーク-中国（塩田）間の運賃は前年比11.9%増の750ドル/TEUで2か月連続のプラス。

**欧州航路** 往航（2017年7月）1,463,628TEU（6.0%増）（2016年7月：1,380,755TEU）  
復航（2017年7月）655,088TEU（0.5%増）（2016年7月：651,606TEU）

- 欧州往航（アジアから欧州）は前年比6.0%増となり5か月連続のプラス。2017年8月の中国（塩田）-英国（フェリックストウ）間の運賃は、前年比19.3%増の1,300ドル/TEUで15か月連続のプラス。
- 欧州復航（欧州からアジア）は前年比0.5%増となり2か月ぶりのプラス。2017年8月の英国（フェリックストウ）-中国（塩田）間の運賃は前年比91.7%増の1,150ドル/TEUで9か月連続のプラスに。

**日中航路** 往航（2017年7月）987,454トン（8.1%増）（2016年7月：913,652トン）  
復航（2017年7月）1,875,399トン（3.1%増）（2016年7月：1,818,706トン）

- 日中往航（日本から中国）は、前年比8.1%増で2か月連続のプラス。金額ベースでは前年比17.8%増の6,697億円で9か月連続のプラス。2017年8月の横浜-上海間の運賃は前年比2.5%減の390ドル/TEUで3か月連続のマイナス。
- 日中復航（中国から日本）は、前年比3.1%増で5か月連続のプラス。金額ベースでは前年比9.7%増の1兆620億円で3か月連続のプラス。2017年8月の上海発-横浜向の運賃は横這いの600ドル/TEUで7か月連続のプラス。

**アジア域内航路**（2017年7月）1,102,948TEU（2.3%増）（2016年7月：1,078,529TEU）

- アジア域内航路（日中韓台香+ASEAN）は、前年比2.3%増となり4か月連続のプラス（CTS社による統計では4.9%増となる327.5万TEUで12か月連続のプラス）。2017年8月のアジア域内コンテナ運賃指数（US\$/FEU）は前年比14.1%増の851ドル/FEUで6か月連続のプラスに。

注1：速報値ベースでの発表のため、後に修正が加わる場合がある。

注2：日中航路荷動き量は財務省「貿易統計」をもとにした（公財）日本海事センターによるトンベースでの推計。

注3：運賃指数はDrewry, *Container Freight Rate Insight*, 2017に基づく



参考資料

2017年7月日本発中国向け海上コンテナ貨物：日中往航

NO.注2	HSコード※注1	品目名	2017年7月						2017年7月累計			
			輸出货量(1000t)			輸出額(10億円)			輸出货量(1000t)		輸出額(10億円)	
			前年比	シェア		前年比	シェア		前年比		前年比	
1	47	木材パルプ、古紙、板紙など	289	6.3	29.3%	12	26.7	1.8%	2,164	5.2	87	25.1
2	39	プラスチック及びその製品	193	1.3	19.6%	59	15.1	8.9%	1,376	4.1	407	13.8
3	84	機械類	81	21.9	8.2%	195	17.3	29.2%	548	27.1	1,312	21.3
4	72	鉄鋼	51	12.6	5.2%	11	27.1	1.6%	359	10.2	73	21.9
5	87	自動車部品など	48	17.0	4.8%	68	21.4	10.2%	321	30.4	458	31.8
6	74	銅及びその製品	51	25.5	5.2%	26	43.5	3.8%	298	▲2.6	151	5.3
7	29	有機化学品	34	▲8.5	3.4%	11	14.2	1.7%	271	▲2.7	85	13.0
8	40	ゴム及びその製品	17	▲18.7	1.8%	9	2.9	1.4%	148	▲1.9	73	14.2
9	34	石けん、有機界面活性剤、調製	21	22.0	2.1%	9	28.3	1.3%	133	13.5	61	22.4
10	96	他の雑品(オムツなど)	17	52.5	1.8%	12	51.7	1.8%	130	32.4	93	24.3
11	85	電気機器、AV機器など	18	4.8	1.8%	81	11.5	12.0%	124	14.5	553	15.1
12	50	繊維類及びその製品	17	12.0	1.7%	21	1.2	3.1%	115	▲0.6	131	▲2.0
13	73	鉄鋼製品	15	▲2.1	1.5%	11	14.0	1.6%	107	0.3	76	12.2
14	76	アルミニウム及びその製品	14	14.3	1.4%	7	31.5	1.0%	92	19.6	42	21.4
15	38	各種の化学工業生産品	11	4.4	1.1%	11	24.6	1.7%	82	7.4	75	13.9
16	00	未分類	12	▲7.8	1.2%	17	13.6	2.6%	80	6.2	115	16.0
17	28	無機化学品及び貴金属、希土類金属	11	3.5	1.2%	6	34.1	0.9%	77	10.1	37	21.1
18	70	ガラス及びその製品	12	19.3	1.2%	7	14.6	1.0%	72	16.2	43	5.8
19	25	塩、硫黄、土石類、石灰及びセメントなど	10	36.5	1.0%	1	19.2	0.1%	63	15.9	5	17.3
20	27	原油及び石油製品	8	12.5	0.8%	1	15.2	0.2%	55	42.7	9	18.8
		上位20品目合計	930	8.0	94.2%	576	427.8	85.9%	6,615	8.2	3,884	332.7
		TOTAL	987	8.1	100.0%	670	17.8	100.0%	7,003	8.2	4,522	18.0

2017年7月中国発日本向け海上コンテナ貨物：日中復航

NO.注2	HSコード※注1	品目名	2017年7月						2017年7月累計			
			輸入量(1000t)			輸入額(10億円)			輸入量(1000t)		輸入額(10億円)	
			前年比	シェア		前年比	シェア		前年比		前年比	
1	84	機械類	319	9.5	17.0%	193	13.7	18.1%	2,013	9.5	1,267	2.4
2	39	プラスチック及びその製品	138	2.4	7.3%	45	12.4	4.2%	963	6.6	313	6.0
3	06	野菜、穀物、果実、採油用種子、茶など	123	▲1.2	6.5%	20	10.3	1.9%	942	13.1	161	3.8
4	16	調製食品、飲料、アルコール	123	4.4	6.6%	43	12.6	4.1%	831	4.2	288	6.6
5	73	鉄鋼製品	114	▲10.0	6.1%	27	6.8	2.5%	823	▲1.7	187	2.7
6	50	繊維類及びその製品	106	▲4.1	5.7%	163	▲0.9	15.4%	760	0.8	1,183	▲2.5
7	28	無機化学品及び貴金属、希土類金属	89	0.1	4.7%	18	29.1	1.7%	620	6.4	119	19.8
8	94	家具、寝具など	69	3.4	3.7%	39	10.4	3.6%	528	4.8	293	3.6
9	44	木材	65	▲4.6	3.5%	14	0.9	1.3%	491	3.2	107	▲2.4
10	68	石材、セメント製品など	67	▲8.3	3.6%	8	2.2	0.8%	476	▲0.9	54	▲1.3
11	85	電気機器、AV機器など	62	2.1	3.3%	180	5.1	17.0%	450	2.5	1,296	0.8
12	47	木材パルプ、古紙、板紙など	58	3.7	3.1%	13	11.9	1.2%	416	6.0	88	1.9
13	87	自動車部品など	54	14.1	2.9%	36	19.2	3.4%	374	10.8	253	5.3
14	76	アルミニウム及びその製品	54	27.4	2.9%	17	34.4	1.6%	368	18.0	120	18.3
15	29	有機化学品	56	▲2.4	3.0%	27	19.3	2.6%	367	▲4.5	181	3.5
16	25	塩、硫黄、土石類、石灰及びセメントなど	53	11.4	2.8%	2	15.3	0.2%	356	7.6	15	3.0
17	38	各種の化学工業生産品	39	14.6	2.1%	8	24.5	0.8%	264	8.2	53	6.8
18	69	陶磁製品	36	2.1	1.9%	4	0.1	0.4%	255	4.1	31	2.6
19	72	鉄鋼	31	35.0	1.7%	6	35.5	0.5%	192	11.5	36	20.7
20	70	ガラス及びその製品	28	11.5	1.5%	6	8.1	0.6%	183	▲1.5	40	▲1.3
		上位20品目合計	1,683	3.2	89.7%	870	9.0	81.9%	11,673	5.6	6,085	2.2
		TOTAL	1,875	3.1	100.0%	1,062	9.7	100.0%	13,062	5.6	7,383	2.7

出所：財務省貿易統計をもとに(公財)日本海事センター作成

注1 当月の重量ベース(累計)の順位に基づく。

図 - 1 北米航路におけるコンテナ輸送量の推移 (単位: TEU)

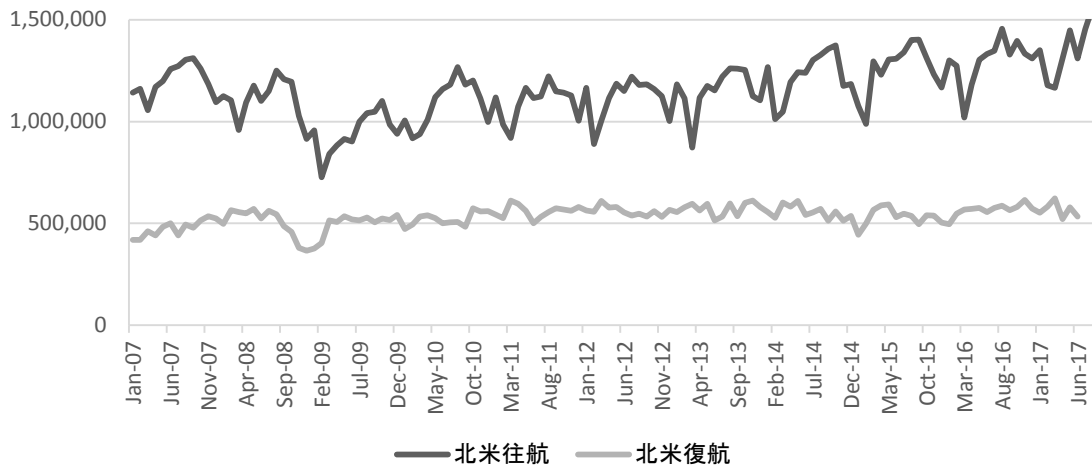


図 - 2 欧州航路におけるコンテナ輸送量の推移 (単位: TEU)

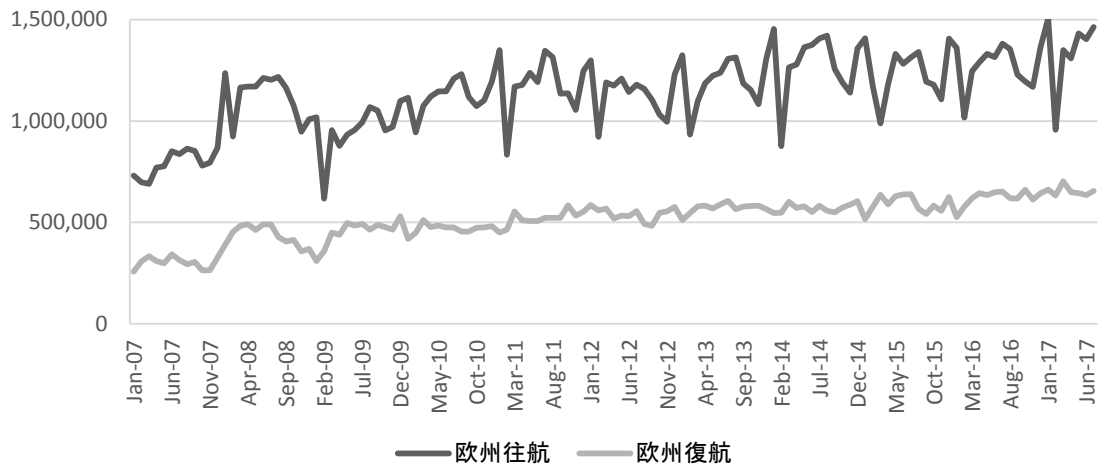


図 - 3 日中航路におけるコンテナ輸送量の推移 (単位: トン)

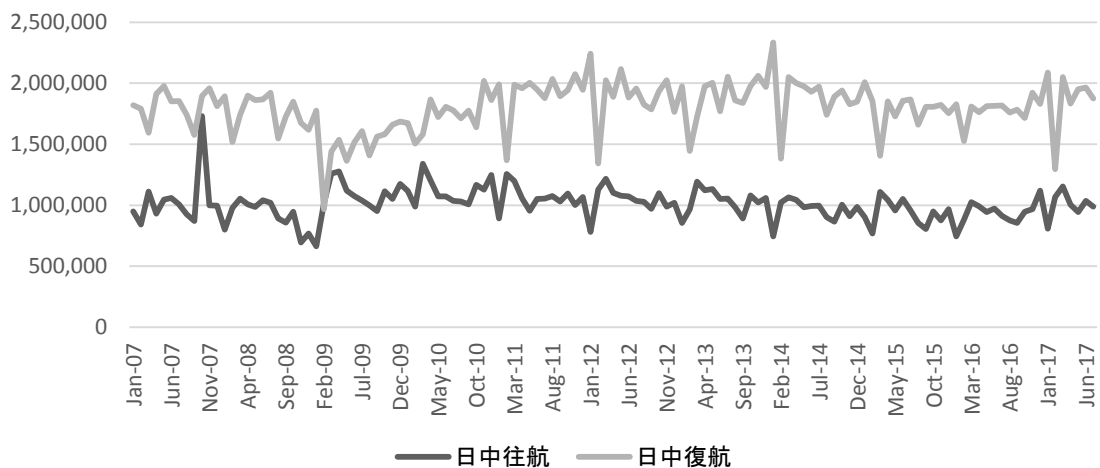


図 - 4 アジア域内航路におけるコンテナ輸送量の推移 (単位: TEU)

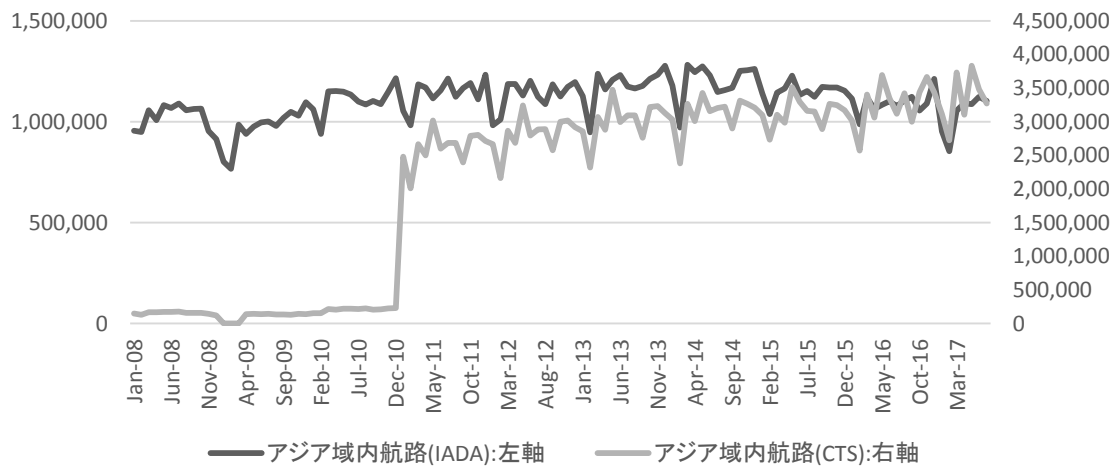


図 - 5 北米航路における運賃指数の推移 (単位: ドル/TEU)

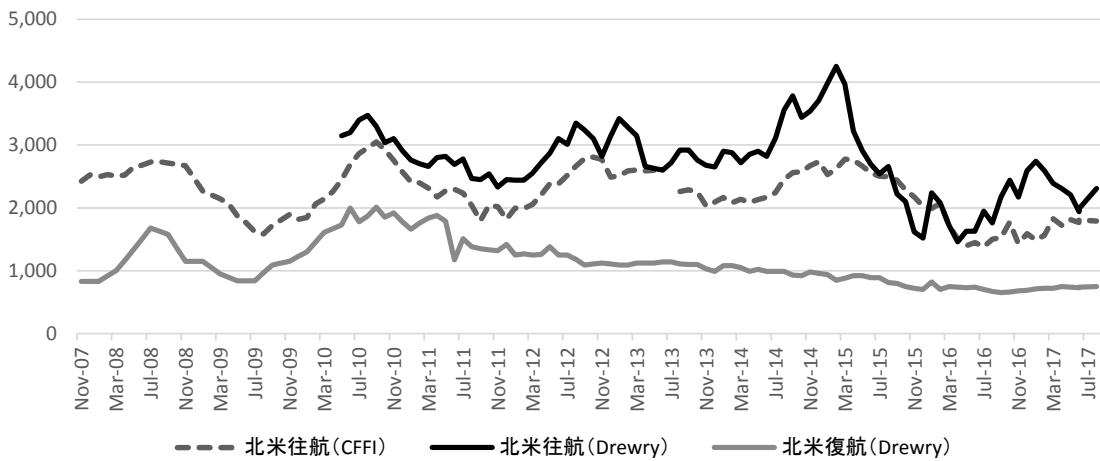


図 - 6 欧州航路における運賃指数の推移 (単位: ドル/TEU)

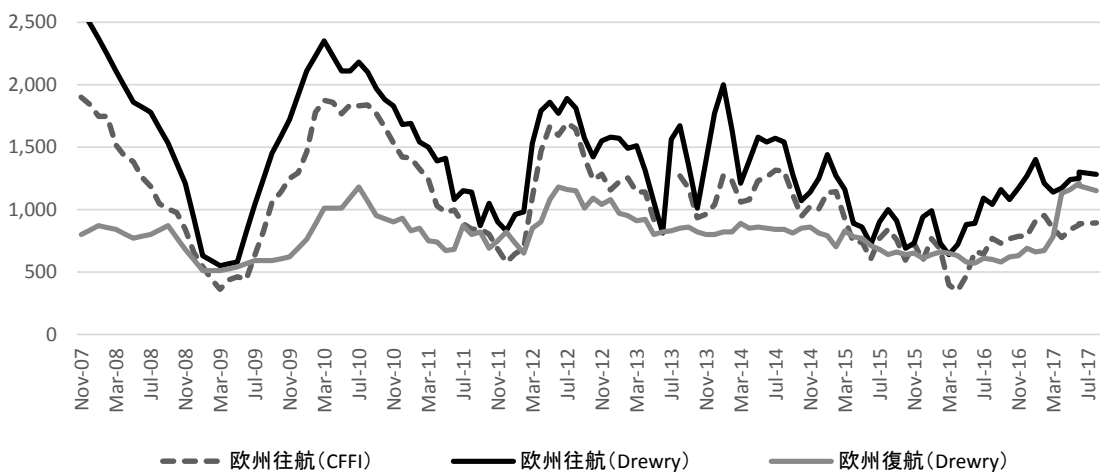
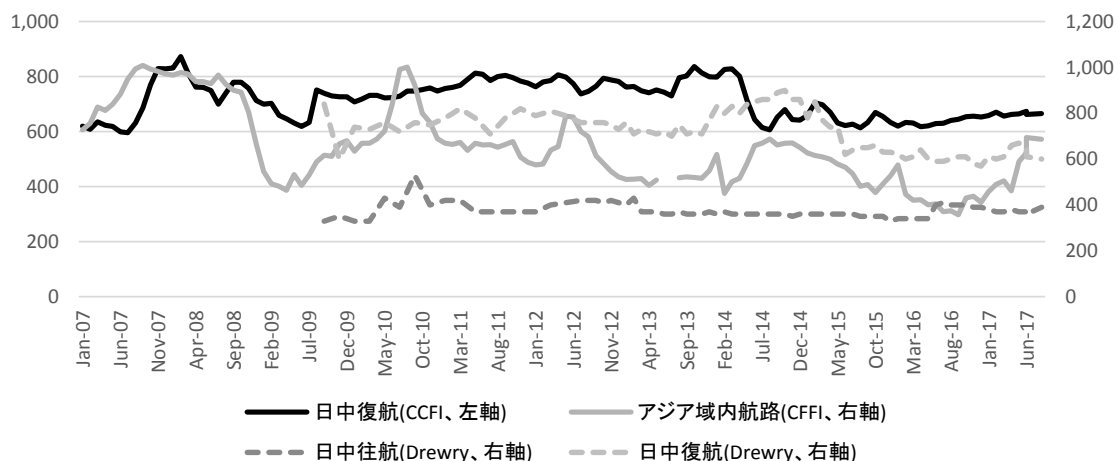


図 - 7 日中航路・アジア域内航路における運賃指数の推移 ( 単位 : 指数 ( 左軸 )、ドル/TEU ( 右軸 ) )



### ( 参考 ) 輸送量・運賃データの出所

- 1.北米航路輸送量 : PIERS ( Port Import/Export Reporting Service ) データ
- 2.欧州航路輸送量 : Container Trade Statistics Ltd.
- 3.アジア域内航路輸送量 : SCAGA および Container Trade Statistics Ltd.  
 注意 1 : アジア域内航路は、日本、中国、韓国、台湾、香港、フィリピン、マレーシア、ベトナム、カンボジア、インドネシア、マレーシア、シンガポールの 12 か国が対象  
 注意 2 : アジア域内航路の荷動き量については連続性が確保されていない
- 4.日中航路輸送量 ( トンベース ) : ( 公財 ) 日本海事センター企画研究部 ( 注意 : 財務省貿易統計に基づきトンベースで推計 )
- 5.北米航路、欧州航路運賃指数 ( 往航では ( CI,Drewry ) と示した列、復航 ) : Drewry “Container Freight Rate Insight”:南中国 ( 塩田 ) と米国東岸 ( ニューヨーク )、英国 ( フェリックストウ ) 間の運賃
- 6.北米航路、欧州航路運賃指数( ( CFFI ) と示した列 ) : 中国国際海運網ウェブサイト <http://en.shippingchina.com/scfi/index/index.html>
- 7.アジア域内航路運賃指数 ( 毎月 ) : 中国国際海運網ウェブサイト ( 中国・東南アジア間航路の運賃指数 ) Drewry “Container Freight Rate Insight”:Intra-Asia Freight Rate Index(US\$/FEU)
- 8.日中航路運賃指数 :
  - ・ Clarkson Research “China Intelligence Monthly” ( 上海航運交易所発表の中国輸出コンテナ運賃指数 ( ( CFFI ) と示した列 ) ) :
  - ・ **Drewry “Container Freight Rate Insight” ( 中国 ( 上海 ) と東京/横浜間の運賃 ) : 2014 年 4 月発表の資料より変更**
- 9.BDI ( バルチック海運指数 ) :
  - ・ トランプデータサービス "World Maritime Analysis"
- 10.円ドルレート :
  - ・ FRB ウェブサイト <http://www.federalreserve.gov/econresdata/releases/statisticsdata.htm>