

## 主要コンテナ航路の荷動き動向（速報値※）

（公財）日本海事センター・企画研究部

（公財）日本海事センター・企画研究部は、PIERS（Port of Import/Export Reporting Service）の統計データを基に、『日本・アジア / 米国間のコンテナ貨物の荷動き動向』を毎月発表しております。それに加えて、欧州航路、日中航路、アジア域内航路の荷動き動向も発表しております。

### 主要航路の荷動きのポイント

**北米航路** 往航（2020年8月）1,825,758TEU（13.4%増）（2019年8月：1,610,208TEU）

・《単月では過去最高を更新（18年10月：174万TEU）》

復航（2020年6月）519,536TEU（4.6%減）（2019年6月：544,662TEU）

- 北米往航（アジアから米国）は、前年比13.4%増で2か月連続のプラス。2020年8月の中国（塩田）-ニューヨーク間の運賃は前年比31.0%増の3,000ドル/TEUで4か月連続のプラス。
- 北米復航（米国からアジア）は、前年比4.6%減で、4か月連続のマイナス。2020年8月のニューヨーク-中国（塩田）間の運賃は前年比2.6%増の800ドル/TEUで4か月連続のプラス。

**欧州航路** 往航（2020年7月）1,522,251TEU（1.9%増）（2019年7月：1,493,345TEU）

・《7か月振りの増加も、累計ベースでは10.1%減》

復航（2020年7月）693,611TEU（3.6%減）（2019年7月：719,371TEU）

- 欧州往航（アジアから欧州）は前年比1.9%増で7か月振りのプラス。2020年8月の中国（塩田）-英国（フェリックストウ）間の運賃は前年比10.7%増の1,350ドル/TEUで3か月連続のプラス。
- 欧州復航（欧州からアジア）は前年比3.6%減で5か月連続のマイナス。2020年8月の英国（フェリックストウ）-中国（塩田）間の運賃は前年比44.4%増の1,300ドル/TEUで9か月連続のプラス。

**日中航路** 往航（2020年7月）883,415トン（12.5%増）（2019年7月：785,065トン）

・《プラスチック類を中心に荷動き増、全体では19年2月以来の増加》

復航（2020年7月）1,672,590トン（16.0%減）（2019年7月：1,990,768トン）

- 日中往航（日本から中国）は、前年比12.6%増で17か月振りのプラス。金額ベースでは前年比9.4%増の7,210億円で7か月振りのプラス。2020年8月の横浜-上海間の運賃は前年比15.2%減の390ドル/TEUで4か月連続のマイナス。
- 日中復航（中国から日本）は、前年比16.0%減で3か月連続のマイナス。金額ベースでは前年比10.3%減の1兆574億円で4か月振りのマイナス。2020年8月の上海-横浜間の運賃は前年比7.8%増の690ドル/TEUで6か月連続のプラス。

**アジア域内航路** （2020年7月）3,774,800TEU（1.2%増）（2019年7月：3,728,500TEU）

・《荷動き量は、統計開始以来7月単月としては最高》

- CTS社による集計では、前年比1.2%増となる377万TEUで2か月連続のプラス。2020年8月のアジア域内コンテナ運賃指数（US\$/FEU）は前年比2.0%増の811ドル/FEUで2か月振りのプラス。

注1：速報値ベースでの発表のため、後に修正が加わる場合がある。

注2：日中航路荷動き量は財務省「貿易統計」をもとにした（公財）日本海事センターによるトンベースでの推計。

注3：運賃指数はDrewry, *Container Freight Rate Insight*に基づく

表 主要航路のコンテナ荷動き量と運賃指数 (2020年9月24日時点)

年 別  四 半 期 別  月 別		北米航路						欧州航路						日中航路(トンベース)						アジア域内航路			(参考) BDI 指数	(参考) 円/ドル レート
		アジア⇄米国			米国⇄アジア			アジア⇄欧州			欧州⇄アジア			日本⇄中国			中国⇄日本			CTS 荷動き量 TEU	伸び率 %	運賃指数 (Drewry) US\$/FEU		
		荷動き量	伸び率	運賃指数 (CI/Drewry)	荷動き量	伸び率	運賃指数 (CI/Drewry)	荷動き量	伸び率	運賃指数 (CI/Drewry)	荷動き量	伸び率	運賃指数 (CI/Drewry)	荷動き量	伸び率	運賃指数 (Drewry)	荷動き量	伸び率	運賃指数 (Drewry)					
		TEU	%	ドル/TEU	TEU	%	ドル/TEU	TEU	%	ドル/TEU	TEU	%	ドル/TEU	トン	%	ドル/TEU	トン	%	ドル/TEU					
2015年	15,057,632	2.3	2,807	6,385,868	-4.2	839	14,901,421	-3.1	959	6,929,313	1.1	705	11,241,079	-2.4	354	21,422,595	-6.4	697	37,631,287	1	835	713	121.0	
2016年	15,582,162	3.5	1,987	6,814,036	6.7	711	15,175,558	1.8	972	7,470,279	7.8	622	11,239,769	-0.0	374	21,380,414	-0.2	602	39,213,600	4	746	676	108.8	
2017年	16,542,024	6.2	2,140	6,796,909	-0.3	730	15,865,815	4.5	1,196	7,892,428	5.7	1,002	11,531,189	2.6	376	22,224,724	3.9	623	40,803,400	4	779	1,155	112.1	
2018年	17,880,556	8.1	2,372	6,777,879	-0.3	729	16,186,589	2.0	1,149	7,649,363	-3.1	933	11,270,188	-2.3	375	21,638,541	-2.6	628	42,403,300	3.9	751	1,346	110	
2019年	17,643,925	-1.3	2,277	6,861,427	1.2	795	16,666,685	3.0	1,179	8,169,669	6.8	907	9,717,921	-13.8	467	21,501,640	-0.6	638	43,432,300	2.4	823	1,338	109	
2017年	1-3月期	3,752,591	4.4	2,573	1,759,645	9.2	717	3,690,516	1.4	1,250	2,010,182	15.9	703	3,030,653	14.3	373	5,434,589	5.3	607	9,578,800	6.4	751	946	106.1
	4-6月期	4,133,003	8.3	2,153	1,687,460	-0.9	730	4,083,967	5.6	1,173	1,933,092	1.1	1,167	2,984,879	2.6	373	5,748,304	6.7	660	10,432,900	3.1	782	1,018	111.1
	7-9月期	4,403,549	6.6	2,113	1,567,926	-9.3	743	4,184,774	6.2	1,243	1,912,938	3.2	1,140	2,793,562	5.7	377	5,429,976	1.3	613	10,114,600	5.9	799	1,137	111.0
	10-12月期	4,252,880	5.3	1,720	1,781,877	0.6	720	3,906,558	4.8	1,070	2,036,216	3.4	997	2,722,096	-10.3	380	5,611,856	207.9	610	10,677,100	1.2	783	1,519	112.9
2018年	1-3月期	4,116,201	9.7	2,157	1,763,932	0.2	720	3,819,520	3.5	1,177	1,847,275	-8.1	973	2,394,447	-21.0	377	5,208,213	-4.2	630	9,804,100	2.4	779	1,173	108
	4-6月期	4,177,058	1.1	1,970	1,738,080	3.0	643	4,095,429	0.3	1,080	1,913,899	-1.0	933	3,079,546	3.2	370	5,528,170	-3.8	633	11,076,100	6.2	744	1,258	109
	7-9月期	4,660,451	5.8	2,603	1,611,333	2.8	770	4,261,137	1.8	1,217	1,866,942	-2.4	913	2,863,318	2.5	367	5,185,675	-4.5	610	10,480,100	3.6	731	1,598	111
	10-12月期	4,926,846	15.8	2,757	1,664,534	-6.6	783	4,010,503	2.7	1,123	2,021,247	-0.7	910	2,932,876	7.7	387	5,716,483	1.9	637	11,043,000	3.4	751	1,357	113
2019年	1-3月期	4,127,377	0.3	2,417	1,725,347	-2.2	803	3,990,256	4.5	1,250	1,912,084	3.5	900	2,298,073	-4.0	467	5,299,587	1.8	647	9,997,900	2.0	822	791	110
	4-6月期	4,341,227	3.9	2,267	1,900,636	9.4	797	4,334,439	5.8	1,157	2,075,533	8.4	903	2,559,748	-16.9	470	5,529,838	0.0	643	11,137,800	0.6	829	991	110
	7-9月期	4,817,678	3.4	2,307	1,665,650	3.4	793	4,299,681	0.9	1,160	2,070,294	10.9	900	2,293,058	-19.9	460	5,390,414	3.9	633	10,824,200	3.3	804	2,028	107
	10-12月期	4,357,643	-11.6	2,117	1,679,447	0.9	787	4,042,309	0.8	1,150	2,111,758	4.5	923	2,567,042	-12.5	470	5,281,801	-7.6	630	11,472,400	3.9	839	1,542	109
2020年	1-3月期	3,764,906	-8.8	2,190	1,679,323	-2.7	803	3,513,447	-11.9	1,300	1,890,953	-1.1	1,057	2,011,937	-12.5	477	4,507,720	-14.9	677	9,269,300	-7.3	893	588	109
	4-6月期	3,907,714	-10.0	2,117	1,597,580	-15.9	797	3,786,717	-12.6	1,163	1,918,729	-7.6	1,323	2,419,545	-5.5	467	5,375,639	-2.8	680	10,996,500	-1.3	864	768	108
	7-9月期																							
	10-12月期																							
2018年	1月	1,500,999	11.2	2,270	519,591	-6.0	740	1,474,424	1.2	1,180	571,169	-14.9	1,010	744,262	-7.8	380	1,900,997	-8.9	620	3,422,500	9.8	790	1,239	110.9
	2月	1,407,313	13.9	2,350	571,673	-2.0	730	1,208,096	30.4	1,260	609,572	-4.1	940	687,266	-35.7	370	1,759,366	35.7	620	2,879,300	5.6	784	1,125	108.0
	3月	1,207,889	3.5	1,850	672,668	7.9	690	1,137,000	-13.0	1,090	666,534	-5.3	970	962,919	-16.6	380	1,547,850	-24.5	650	3,502,300	-6.3	764	1,154	106.1
	4月	1,290,189	-1.3	1,890	564,444	2.8	660	1,317,866	2.1	960	617,286	-6.0	920	979,653	-2.5	370	1,753,919	-4.3	650	3,284,400	5.8	754	1,129	107.7
	5月	1,448,514	0.2	2,030	613,462	5.9	650	1,384,467	-1.8	1,110	645,188	-0.6	950	996,914	5.7	370	2,010,863	3.1	640	4,149,200	8.2	745	1,317	109.7
	6月	1,438,355	4.3	1,990	560,174	0.2	620	1,393,096	0.7	1,170	651,425	3.8	930	1,102,979	6.4	370	1,763,387	-10.2	610	3,642,500	4.3	734	1,327	110.1
	7月	1,567,316	8.5	2,250	540,976	7.2	760	1,437,134	-0.6	1,200	658,250	-2.4	900	1,035,913	4.9	360	1,802,023	-3.9	610	3,546,700	6.9	742	1,636	111.5
	8月	1,576,666	1.8	2,700	547,145	1.4	770	1,424,460	0.4	1,240	598,010	-6.5	940	958,611	-0.2	360	1,711,030	-6.6	590	3,711,900	2.8	717	1,709	111.0
	9月	1,516,469	7.5	2,860	523,212	-0.1	780	1,399,543	6.0	1,210	610,682	2.0	900	868,794	2.8	380	1,672,623	-2.9	630	3,221,500	1.2	733	1,447	112.0
	10月	1,739,640	16.9	2,680	597,854	4.8	770	1,264,095	4.7	1,110	699,320	5.9	910	1,016,537	13.1	380	1,936,104	12.3	630	3,893,800	12.0	741	1,545	112.8
	11月	1,533,091	8.4	3,020	573,258	-3.8	790	1,229,355	0.3	1,100	657,174	-3.5	910	977,265	10.7	390	1,993,986	0.3	640	3,794,100	-0.1	756	1,192	113.3
	12月	1,654,115	22.4	2,570	493,421	-19.8	790	1,517,053	3.0	1,160	664,753	-4.3	910	939,074	-0.1	390	1,786,393	-5.9	640	3,355,100	-1.4	757	1,335	112.2
2019年	1月	1,590,480	6.0	2,580	556,689	7.1	780	1,616,717	9.7	1,330	591,513	3.6	900	561,516	-24.6	470	2,045,414	7.6	640	3,512,800	2.6	822	1,063	109.0
	2月	1,316,415	-6.5	2,460	514,343	-10.0	830	1,012,773	-16.2	1,250	628,076	3.0	900	836,134	21.7	460	1,448,668	-17.7	660	2,693,000	-6.5	826	629	110.4
	3月	1,220,482	1.0	2,210	654,315	-2.7	800	1,360,766	19.7	1,170	692,495	3.9	900	900,423	-6.5	470	1,805,505	16.6	640	3,792,100	8.3	817	680	111.1
	4月	1,364,777	5.8	2,280	652,364	15.6	800	1,422,489	7.9	1,110	714,119	15.7	900	866,937	-11.5	480	1,828,647	4.3	660	3,431,300	4.5	841	773	111.6
	5月	1,529,717	5.6	2,280	593,957	-3.2	800	1,465,681	5.9	1,170	705,912	9.4	900	824,730	-17.3	470	1,916,220	-4.7	640	4,091,900	-1.4	824	1,036	110.0
	6月	1,446,733	0.6	2,240	544,662	-2.8	790	1,446,269	3.8	1,190	655,502	0.6	910	868,082	-21.3	460	1,784,972	1.2	630	3,614,600	-0.8	821	1,165	108.1
	7月	1,644,842	4.9	2,270	532,841	-1.5	800	1,493,345	3.9	1,120	719,371	9.3	900	785,065	-24.2	460	1,990,759	10.5	640	3,728,500	5.1	828	1,848	108.3
	8月	1,610,208	2.1	2,290	574,210	4.9	780	1,452,864	2.0	1,220	681,253	13.9	900	762,622	-20.4	460	1,636,207	-4.4	640	3,757,300	1.2	795	1,982	106.2
	9月	1,562,628	3.0	2,360	558,600	6.8	800	1,353,472	-3.3	1,140	669,670	9.7	900	745,371	-14.2	460	1,763,448	5.4	620	3,338,400	3.6	790	2,255	107.5
	10月	1,574,244	-9.5	2,040	576,649	-3.5	770	1,274,767	0.8	1,050	768,661	9.9	890	856,699	-15.7	450	1,740,904	-10.1	630	3,924,500	0.8	812	1,826	108.1
	11月	1,400,494	-8.6	2,170	565,419	-1.4	780	1,205,534	-1.9	1,130	686,764	4.5	900	85										

図 - 1 北米航路におけるコンテナ輸送量の推移 (単位: TEU)

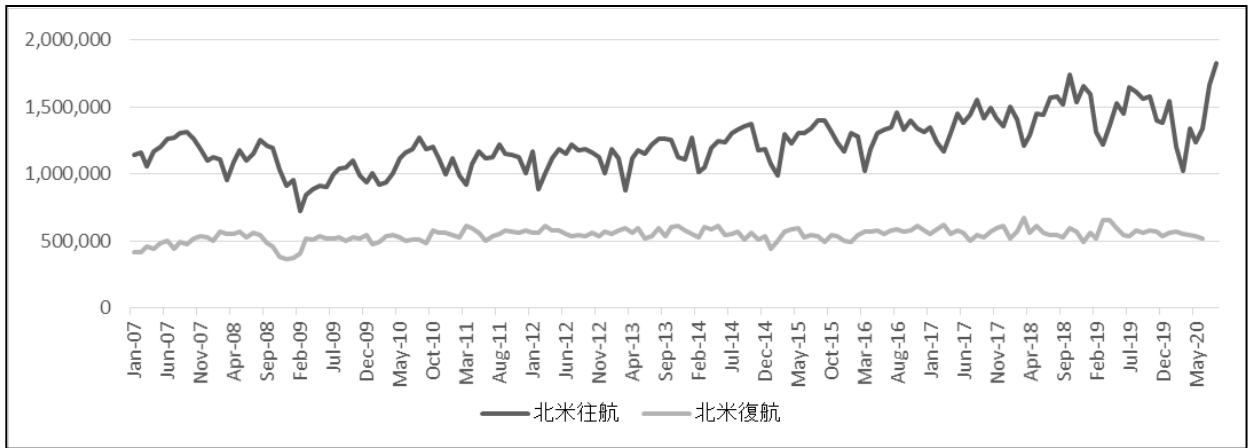


図 - 2 欧州航路におけるコンテナ輸送量の推移 (単位: TEU)

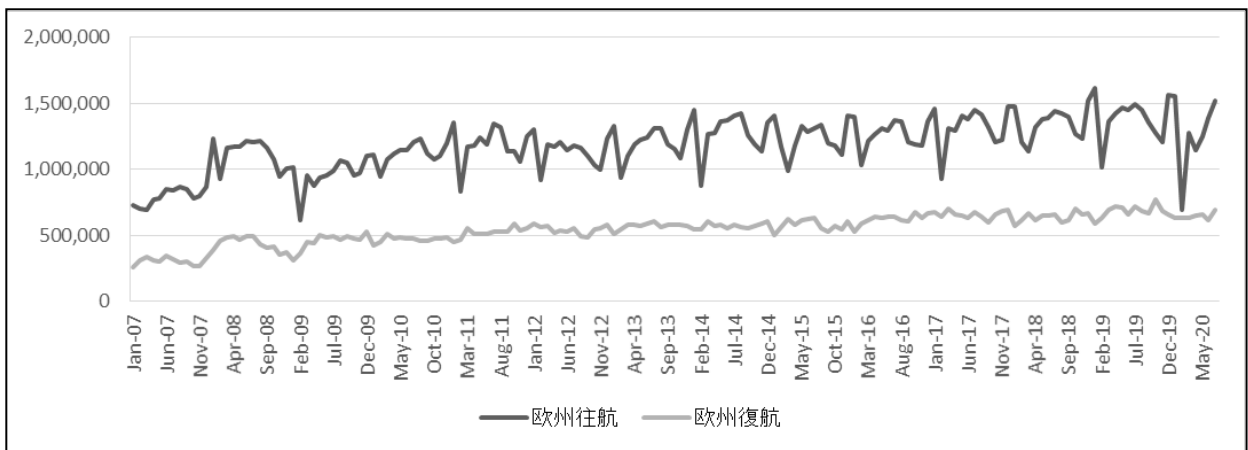


図 - 3 日中航路におけるコンテナ輸送量の推移 (単位: トン)

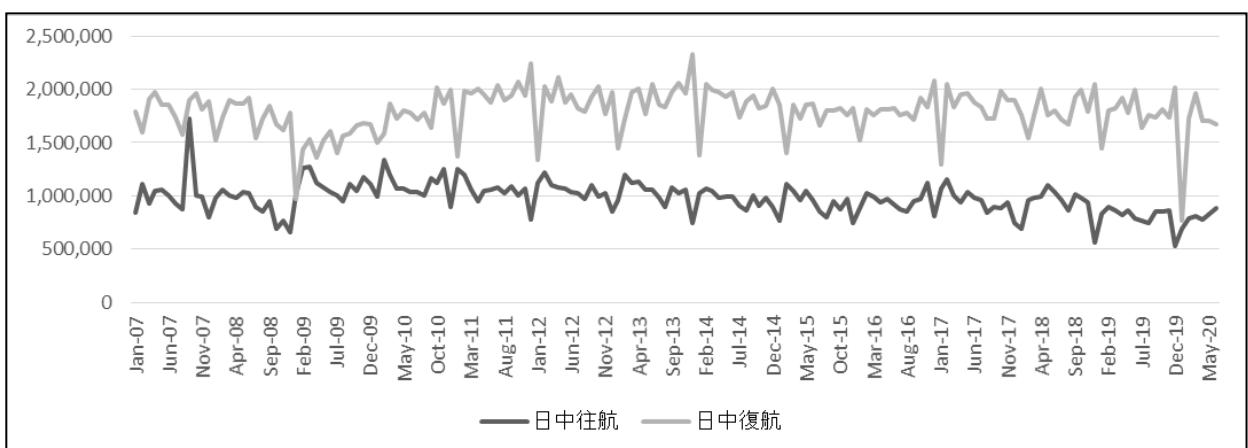


図 - 4 アジア域内航路におけるコンテナ輸送量の推移 (単位: TEU)

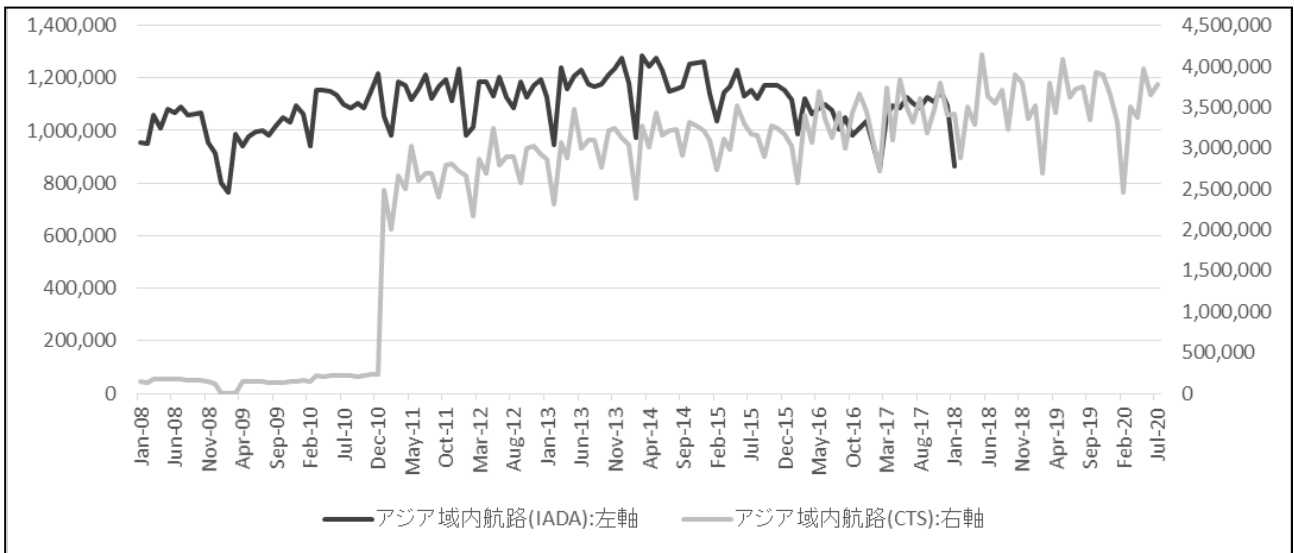


図 - 5 北米航路における運賃指数の推移 (単位: ドル/TEU)

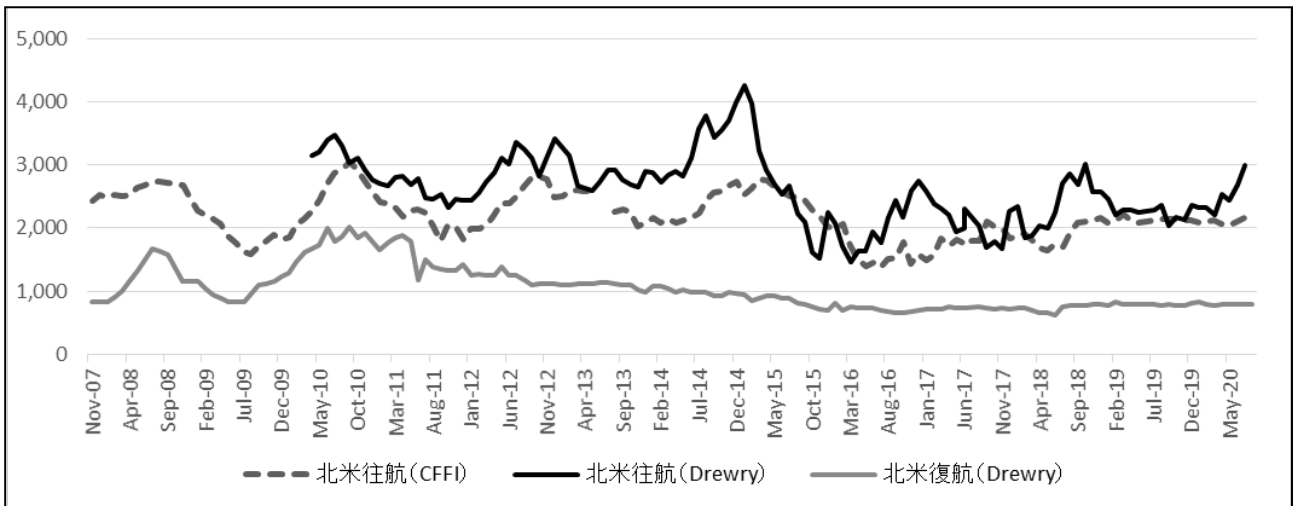


図 - 6 欧州航路における運賃指数の推移 (単位: ドル/TEU)

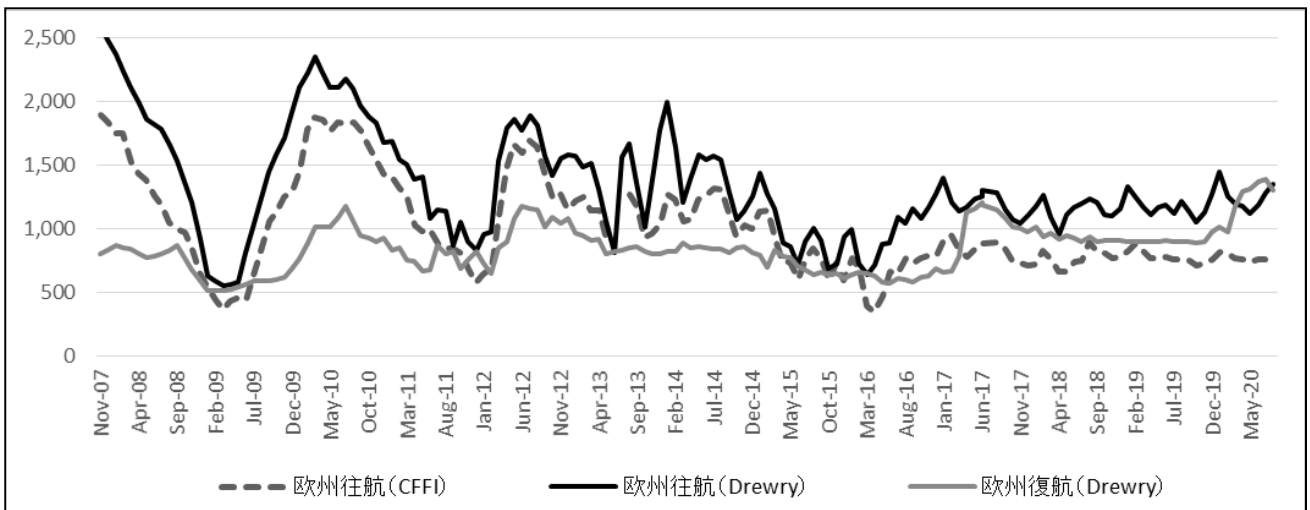
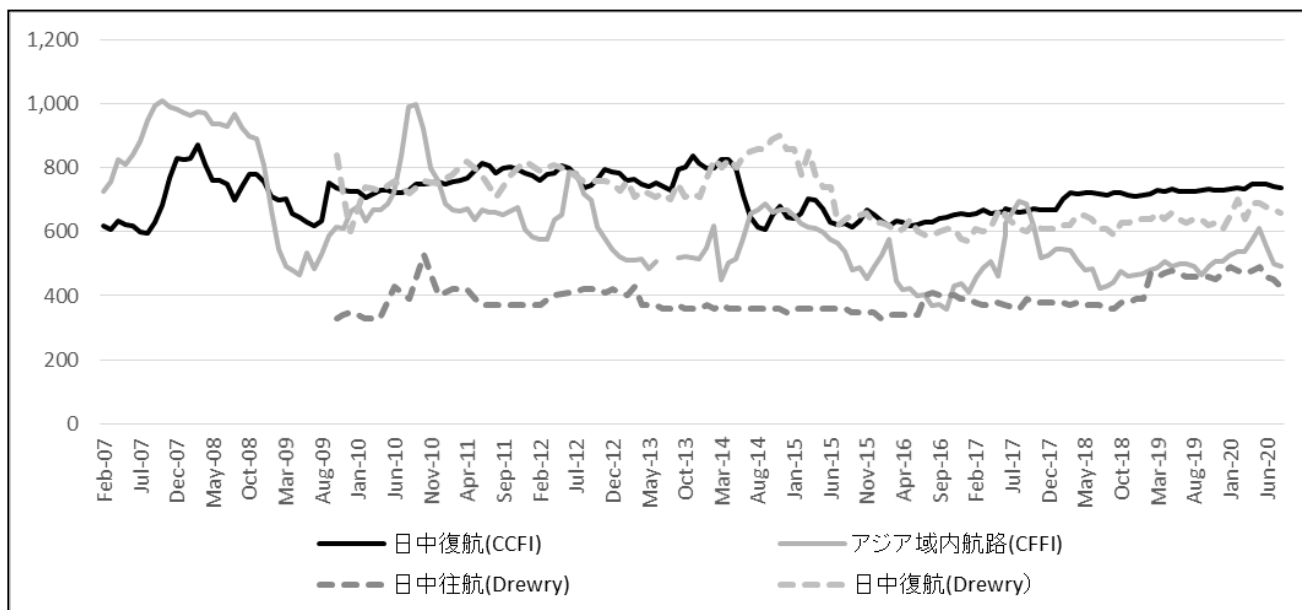


図 - 7 日中航路・アジア域内航路における運賃指数の推移 ( 単位 : 指数 ( CCFI )、ドル/TEU ( その他 ) )



( 参考 ) 輸送量・運賃データの出所

1.北米航路輸送量

・ PIERS ( Port Import/Export Reporting Service ) データ

2.欧州航路輸送量

・ Container Trade Statistics Ltd.

3.アジア域内航路輸送量

・ IADA アジア域内配船主要船社取りまとめデータ、Container Trade Statistics Ltd. ( CTS 社 )

4.日中航路輸送量 ( トンベース )

・ ( 公財 ) 日本海事センター企画研究部 ( 注意 : 財務省貿易統計に基づきトンベースで推計 )

5.北米航路、欧州航路運賃指数 ( 往航では ( CI,Drewry ) と示した列、復航 )

・ Drewry "Container Freight Rate Insight" : 南中国 ( 塩田 ) と米国東岸 ( ニューヨーク )、英国 ( フェリックストウ ) 間の運賃

6.北米航路、欧州航路運賃指数 ( ( CCFI ) と示した列 )

・ 中国国際海運網ウェブサイト <http://en.shippingchina.com/scfi/index/index.html>

7.アジア域内航路運賃指数 ( 毎月 )

・ 中国国際海運網ウェブサイト( 中国・東南アジア間航路の運賃指数 )、Drewry "Container Freight Rate Insight" : Intra-Asia Freight Rate Index(US\$/FEU)

8.日中航路運賃指数

・ Clarkson Research "China Intelligence Monthly" ( 上海航運交易所発表の中国輸出コンテナ運賃指数 ( ( CCFI ) と示した列 ) )

・ **Drewry "Container Freight Rate Insight" ( 中国 ( 上海 ) と東京/横浜間の運賃 ) : 2014 年 4 月発表の資料より変更**

9.BDI ( バルチック海運指数 )

・ トランプデータサービス "World Maritime Analysis"

10.円ドルレート

・ FRB ウェブサイト <http://www.federalreserve.gov/econresdata/releases/statisticsdata.htm>