

日本・アジア／米国間コンテナ貨物の荷動き動向について

(2016年3月〔往航〕速報値)

(公財) 日本海事センター 企画研究部

* 文中の%は、寄与度とシェア以外で特に記載がない場合は、対前年同期比を表します。

I. 往航（アジア 18ヶ国・地域→米国）の荷動き

- (1) 2016年3月のアジア（18ヶ国・地域）から米国へのコンテナ荷動き量は、24.8%減の102.4万TEUとなり、3ヶ月ぶりの減少となった。しかしながら、1-3月の累計は5.1%増の360.4万TEUと、昨年実績（3.0%）を上回っている。
- (2) 2016年3月が24.8%減少した理由としては、昨年の2015年1月から2月にかけては、米国西岸港湾労使交渉による荷役の大幅な遅れが発生しており、労使交渉が妥結した3月に揚荷が集中した。2016年3月との対比ではその反動が出たものである。さらに、春節（2月8日～13日）の影響により、中国や台湾からの輸入が減少したためと考える。

2015年と2016年の比較

| | 2015年 | | 2016年 | |
|--------|-----------|-----------|-----------|-----------|
| | 荷動き量(TEU) | 対前年伸び率(%) | 荷動き量(TEU) | 対前年伸び率(%) |
| 1月 | 1,076,435 | ▲15.1 | 1,302,734 | 21.0 |
| 2月 | 988,564 | ▲2.4 | 1,277,114 | 29.2 |
| 3月 | 1,362,354 | 30.0 | 1,023,874 | ▲24.8 |
| 1-3月累計 | 3,427,352 | 3.0 | 3,603,722 | 5.1 |

- (3) 国別では、韓国（2.2%増）、インド（9.3%増）などが増加となった。日本は1.3%減。中国（33.3%減）、台湾（27.3%減）、ベトナム（23.6%減）などが大幅に減少。地域別では、ASEAN（12.1%減）が減少、南アジア（6.3%増）は増加。
- (4) 日本は、1位の「自動車部品」（1.8%増）と2位の「車両機器及び部品」（1.6%増）が増加となったものの、3位の「タイヤ及びチューブ」（19.2%減）などが減少となったことなどにより、1.3%減の6.4万TEUと3ヶ月ぶりの減少。
- (5) 最大の出荷国である中国は、1位の「家具及び家財道具」（33.1%減）、2位の「繊維及びその製品」（43.1%減）、3位の「一般電気機器」（26.6%減）及び4位の「おもちゃ」（41.2%減）などが大幅な減少となったことなどにより、33.3%減の57.7万TEUと3ヶ月ぶりの減少。香港も3ヶ月ぶりの減少となる1.6万TEU（46.5%減）。
- (6) 韓国は、1位の「自動車部品」（5.9%増）が3ヶ月連続の増加、3位の「タイヤ及びチューブ」（7.7%増）が5ヶ月連続増加、4位の「車両機器及び部品」（23.8%増）が13ヶ月連続増加となったことなどにより、5ヶ月連続の増加となる7.4万TEU（2.2%増）。
- (7) 台湾は、1位の「自動車部品」（20.9%減）と3位の「家具及び家財道具」（27.7%減）が4ヶ月ぶりの減少、2位の「建築用具及び関連品」（30.6%減）が3ヶ月ぶりの減少となったことなどにより5ヶ月ぶりの減少となる4.8万TEU（27.3%減）。
- (8) ASEANは、マレーシア（1.1%増）、ミャンマー（65.8%増）以外が減少となったことにより、全体では3ヶ月ぶりの減少となる16.8万TEU（12.1%減）。ASEAN最大の輸出国であるベトナムは、1位の「家具及び家財道具」（28.5%減）と2位の「繊維及びその製品」（27.8%

減)が13ヶ月ぶりの減少、3位の「履物及び附属品」(23.3%減)が14ヶ月ぶりの減少となったことなどにより、13ヶ月ぶりの減少となる5.2万TEU(23.6%減)。

- (9) 南アジアは、スリランカ(7.4%減)とバングラデシュ(2.6%減)が減少したが、全体では3ヶ月連続増加となる7.7万TEU(6.3%増)。南アジア地域最大のインドは、1位の「繊維及びその製品」(19.6%増)及び4位の「セメント、石、砂、粘土等」(11.8%増)が3ヶ月連続、5位の「家具及び家財道具」(29.9%増)が7ヶ月連続増加となったことなどにより、3ヶ月連続の増加となる5.7万TEU(9.3%増)。
- (10) 品目別では、「家具及び家財道具」(寄与度4.4%減)、「繊維及びその製品」(同2.7%減)、「一般電気機器」(同1.7%減)、「床材・ブラインド等のプラスチック製品」(同1.4%減)などが減少。
- (11) 船社別では、各社とも3ヶ月ぶりの減少となっている。1位(2014年の年計ベースの船社別順位、以下同様)のEVERGREENが9.4万TEU(40.1%減)、2位のMAERSKが9.9万TEU(10.3%減)、3位のHANJINが7.2万TEU(37.1%減)。日本船社ではK LINEが5.1万TEU(20.5%減)、MOLが5.3万TEU(4.2%減)、NYKが5.3万TEU(6.9%減)。

表-1 2016年3月:積国・地域別荷動き

| 国・地域 | 往 航 | | | | |
|------------|--------------|------------|------------|------------------|--------------|
| | 荷動量 (TEU) | 前年比 (%) | シェア (%) | 1-3月の 累計(TEU) | 前年同期比 (%) |
| 18ヶ国・地域 合計 | 1,023,874 | ▲24.8 | 100.0 | 3,603,722 | 5.1 |
| 日本 | 63,575 | ▲1.3 | 6.2 | 160,037 | 12.5 |
| 韓国 | 74,259 | 2.2 | 7.3 | 196,968 | 14.9 |
| 台湾 | 47,989 | ▲27.3 | 4.7 | 152,343 | 3.9 |
| 中国+香港 計 | 593,057 | ▲33.8 | 57.9 | 2,358,932 | 1.9 |
| 中国 | 576,722 | ▲33.3 | 56.3 | 2,286,218 | 2.3 |
| 香港 | 16,336 | ▲46.5 | 1.6 | 72,714 | ▲10.1 |
| マカオ | 25 | 11.8 | 0.0 | 80 | 39.2 |
| ASEAN 計 | 167,718 | ▲12.1 | 16.4 | 529,613 | 15.9 |
| シンガポール | 7,524 | ▲28.7 | 0.7 | 25,193 | 3.5 |
| フィリピン | 13,327 | ▲1.0 | 1.3 | 32,205 | 9.4 |
| マレーシア | 23,524 | 1.1 | 2.3 | 69,267 | 22.8 |
| インドネシア | 31,856 | ▲2.0 | 3.1 | 90,202 | 12.4 |
| タイ | 35,745 | ▲6.9 | 3.5 | 100,088 | 19.2 |
| ベトナム | 52,043 | ▲23.6 | 5.1 | 200,384 | 17.0 |
| カンボジア | 3,475 | ▲20.7 | 0.3 | 11,494 | 3.9 |
| ミャンマー | 224 | 65.8 | 0.0 | 780 | 85.8 |
| 南アジア 計 | 77,250 | 6.3 | 7.5 | 205,749 | 5.7 |
| スリランカ | 3,711 | ▲7.4 | 0.4 | 10,403 | ▲4.3 |
| バングラデシュ | 8,268 | ▲2.6 | 0.8 | 25,487 | 8.1 |
| パキスタン | 8,364 | 2.8 | 0.8 | 23,558 | 2.4 |
| インド | 56,907 | 9.3 | 5.6 | 146,301 | 6.7 |

(注) 集計対象は、日本、韓国、台湾、中国、香港、マカオの他、ASEANのうちシンガポール、フィリピン、マレーシア、インドネシア、タイ、ベトナム、カンボジア、ミャンマーの8カ国、南アジアではインド、パキスタン、スリランカ、バングラデシュの4カ国、合計18カ国・地域を対象としている。また、速報値ベースでの発表のため、後に若干の修正が加わる場合がある。

II. 往航の品目別荷動き

- (1) 往航荷動き量を品目別にみると、荷動きを牽引している住宅関連 3 品目（「家具及び家財道具」、「建築用具及びその関連品」、「床材・ブラインド等のプラスチック製品」）の合計荷動き量は、5 ヶ月ぶりの減少となる 21.1 万 TEU (29.9%減)。品目別でみると、「家具及び家財道具」は 13 ヶ月ぶりの減少となる 14.2 万 TEU (29.4%減)。「建築用具及びその関連品」は 3 ヶ月ぶりの減少となる 2.9 万 TEU (29.9%減)。「床材・ブラインド等のプラスチック製品」は 5 ヶ月ぶりの減少となる 3.9 万 TEU (31.9%減)。
- (2) 「繊維及びその製品」は 3 ヶ月ぶりの減少となる 9.8 万 TEU (27.4%減)。
- (3) 「一般電気機器」は 3 ヶ月ぶりの減少となる 7.7 万 TEU (23.0%減)。「テレビ・ビデオ等の映像・音響製品」も 3 ヶ月ぶりの減少となる 2.7 万 TEU (25.4%減)。
- (4) 「自動車部品」は 3 ヶ月ぶりの減少となる 5.3 万 TEU (11.8%減)。「タイヤ及びチューブ」は 5 ヶ月連続増加の 3.9 万 TEU (3.4%増)。

表-2 往航:2016年3月の品目別荷動き(上位10品目)

| 品目名 | 荷動量 (TEU) | 前年比 (%) | 寄与度 (%) | シェア (%) |
|-----------------------|--------------|------------|------------|------------|
| 1. 家具及び家財道具 | 142,160 | ▲29.4 | ▲4.4 | 13.9 |
| 2. 繊維及びその製品 | 97,928 | ▲27.4 | ▲2.7 | 9.6 |
| 3. 一般電気機器 | 77,367 | ▲23.0 | ▲1.7 | 7.6 |
| 4. 自動車部品 | 52,653 | ▲11.8 | ▲0.5 | 5.1 |
| 5. タイヤ及びチューブ | 39,271 | 3.4 | 0.1 | 3.8 |
| 6. 床材・ブラインド等のプラスチック製品 | 39,158 | ▲31.9 | ▲1.4 | 3.8 |
| 7. 車両機器及び部品 | 30,156 | ▲16.4 | ▲0.4 | 2.9 |
| 8. 建築用具及び関連品 | 29,322 | ▲29.9 | ▲0.9 | 2.9 |
| 9. コンピュータ及び半導体 | 28,807 | ▲5.5 | ▲0.1 | 2.8 |
| 10. テレビ、ビデオ等の映像・音響製品 | 26,677 | ▲25.4 | ▲0.7 | 2.6 |

Ⅲ. コンテナ運賃の動向

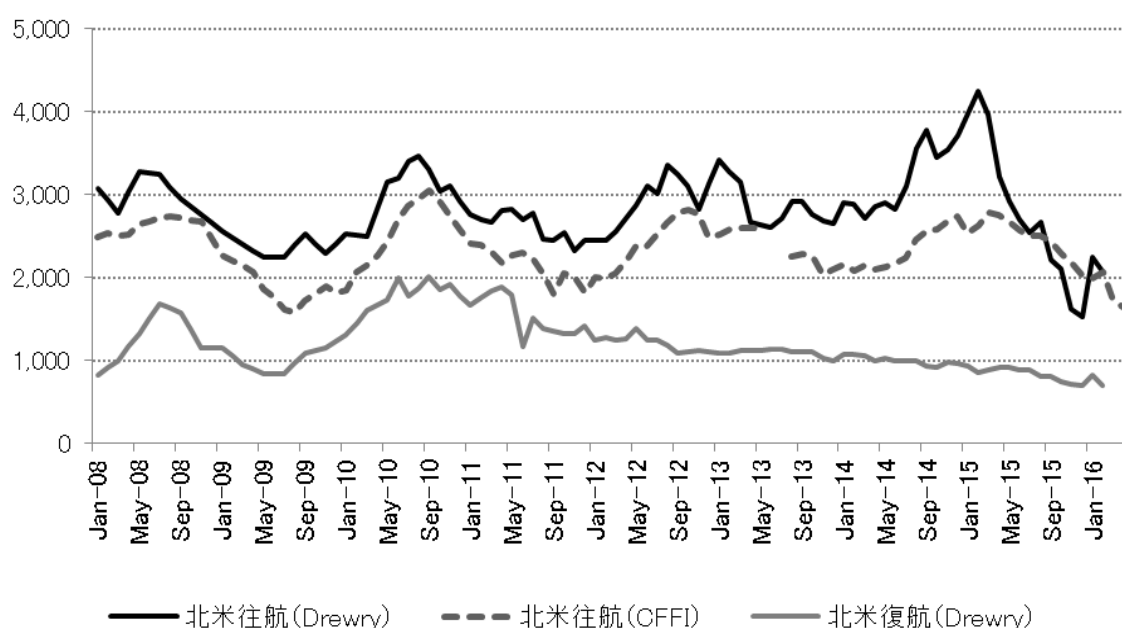
(1) 北米往航：

運賃は2015年2月以降下落傾向が続いている。2016年初めの運賃修復で、運賃は一時的に上昇したものの直近では下落。

(2) 北米復航：

運賃（ニューヨーク→塩田間）は2015年3月以降上昇するも、6月以降下落。但し、直近では若干の反発。

図ー1 北米航路における運賃指数の推移（単位：ドル/TEU）



参考資料

表-3 米国内地域別(西岸/東岸/ガルフ)荷動きの構成比の推移

| 米国内地域 集計年(月) | 往 航 | | | 復 航 | | |
|-----------------|------------|------------|-------------|------------|------------|-------------|
| | 西岸揚 (%) | 東岸揚 (%) | ガルフ揚 (%) | 西岸積 (%) | 東岸積 (%) | ガルフ積 (%) |
| 2012年 | 69.9 | 28.0 | 2.1 | 65.3 | 32.0 | 2.7 |
| 2013年 | 69.6 | 28.3 | 2.1 | 64.8 | 32.4 | 2.8 |
| 2014年 | 68.4 | 29.3 | 2.3 | 62.7 | 34.0 | 3.3 |
| 2014年1月 | 70.7 | 27.4 | 1.9 | 63.7 | 33.2 | 3.1 |
| 2月 | 65.8 | 31.7 | 2.4 | 64.6 | 32.4 | 3.0 |
| 3月 | 69.3 | 28.4 | 2.3 | 64.5 | 32.6 | 2.9 |
| 4月 | 70.4 | 27.4 | 2.3 | 64.8 | 32.5 | 2.7 |
| 5月 | 68.7 | 29.0 | 2.2 | 64.2 | 32.7 | 3.1 |
| 6月 | 70.7 | 27.3 | 2.1 | 62.8 | 33.8 | 3.4 |
| 7月 | 67.5 | 30.1 | 2.4 | 61.2 | 35.3 | 3.5 |
| 8月 | 68.0 | 29.6 | 2.4 | 64.0 | 32.6 | 3.4 |
| 9月 | 68.4 | 29.3 | 2.3 | 61.1 | 35.3 | 3.6 |
| 10月 | 67.1 | 30.5 | 2.4 | 61.7 | 35.1 | 3.3 |
| 11月 | 67.4 | 30.4 | 2.2 | 58.2 | 38.2 | 3.6 |
| 12月 | 65.9 | 31.7 | 2.4 | 59.7 | 36.6 | 3.7 |
| 2015年1月 | 60.1 | 36.2 | 3.7 | 53.0 | 42.0 | 5.0 |
| 2月 | 60.8 | 35.9 | 3.3 | 58.5 | 37.1 | 4.3 |
| 3月 | 65.6 | 32.0 | 2.5 | 56.9 | 38.6 | 4.5 |
| 4月 | 65.2 | 31.5 | 3.3 | 58.3 | 37.6 | 4.1 |
| 5月 | 65.1 | 31.9 | 3.0 | 60.1 | 35.5 | 4.5 |
| 6月 | 64.8 | 32.8 | 2.4 | 58.0 | 38.6 | 3.4 |
| 7月 | 64.0 | 33.3 | 2.7 | 60.9 | 35.3 | 3.8 |
| 8月 | 67.1 | 30.5 | 2.4 | 63.1 | 33.7 | 3.3 |
| 9月 | 64.9 | 32.5 | 2.7 | 57.9 | 38.1 | 4.0 |
| 10月 | 64.3 | 33.3 | 2.4 | 60.6 | 36.1 | 3.4 |
| 11月 | 66.8 | 30.8 | 2.3 | 59.0 | 37.5 | 3.5 |
| 12月 | 64.7 | 32.1 | 3.2 | 59.3 | 36.2 | 4.5 |
| 2016年1月 | 65.8 | 31.4 | 2.7 | 56.9 | 38.9 | 4.2 |
| 2月 | 64.1 | 33.0 | 2.9 | | | |
| 3月 | 60.9 | 36.2 | 2.9 | | | |

表-4 船社別輸送量シェア(%)

| 順位 | 往航船社名 | 2013年 | 2014年 | 2015年 | 2016年1-3月 |
|----|----------------|--------|--------|--------|-----------|
| 1 | EVERGREEN | 9.66 | 10.23 | 10.41 | 9.77 |
| 2 | MAERSK | 10.50 | 10.03 | 8.80 | 9.29 |
| 3 | HANJIN | 8.12 | 7.62 | 7.39 | 7.02 |
| 4 | APL/NOL | 7.55 | 7.00 | 5.79 | 5.65 |
| 5 | COSCO(N) | 6.75 | 6.58 | 6.65 | 6.33 |
| 6 | MSC | 6.28 | 6.53 | 6.78 | 7.27 |
| 7 | CMA-CGM | 6.60 | 6.41 | 7.72 | 7.96 |
| 8 | K LINE | 5.56 | 5.57 | 5.80 | 5.57 |
| 9 | HYUNDAI | 5.76 | 5.23 | 4.50 | 4.63 |
| 10 | YANG MING | 4.97 | 5.01 | 5.21 | 5.05 |
| 11 | OOCL | 4.46 | 4.72 | 4.72 | 4.92 |
| 12 | MOL | 4.52 | 4.59 | 4.49 | 4.49 |
| 13 | NYK | 4.25 | 4.57 | 4.62 | 4.69 |
| 14 | HAPAG-LLOYD | 3.82 | 4.42 | 4.14 | 4.41 |
| 15 | CHINA SHIPPING | 4.89 | 4.38 | 4.58 | 4.13 |
| | OTHERS | 6.30 | 7.12 | 8.40 | 8.82 |
| | TOTAL | 100.00 | 100.00 | 100.00 | 100.00 |

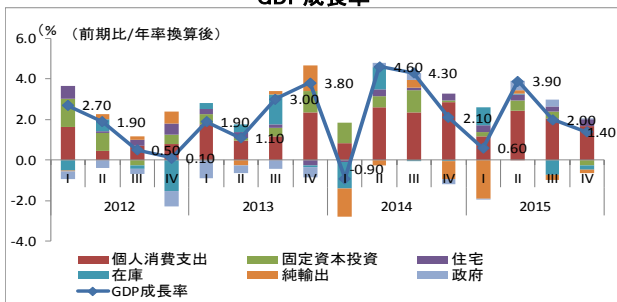
(注)：単位は%。順位は2014年を基準とした。

(参考) 荷動きに関連する米国の経済指標・動向

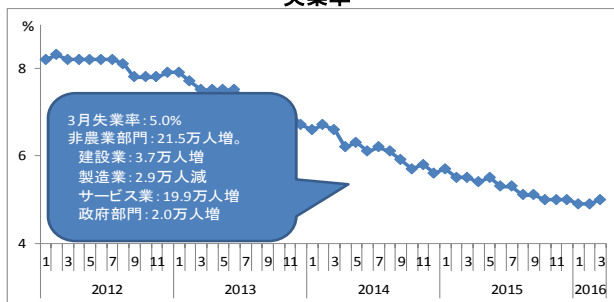
2016年4月作成 米国経済: 回復基調を維持するも不安材料有り

- ◆2015年第4四半期GDP(改定値)は1.4%に上方修正。民間投資(住宅除く)は13四半期ぶりのマイナスに。
- ◆3月の失業率は5.0%に上昇。非農業部門全体では21.5万人雇用増。建設業、サービス業はプラスに。鉱業、製造業はマイナスに。
- ◆2015年の鉱工業生産指数及び設備稼働率は低水準で推移。前年比では15年11月以降4か月連続のマイナスとなっている。
- ◆ガソリンおよび先行指標であるWTI価格は2014年8月以降急落。2016年1月には一時30ドル割れし、12年1か月ぶりの安値を記録している。
- ◆2015年の住宅市場は上昇基調を維持。
- ◆2月の小売売上高は前月比0.1%減で2か月連続のマイナス。建材を除いてマイナスに。
- ◆2014年10月28日から10月29日に開催された連邦公開市場委員会(FOMC)の定例会で量的緩和(QE3)修了決定。15年12月15-16日の会合でゼロ金利解除決定。1月、3月は金利据置。次回FOMC定例会は4月26-27日。

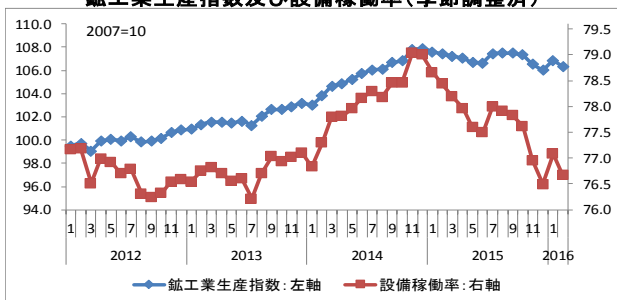
GDP成長率



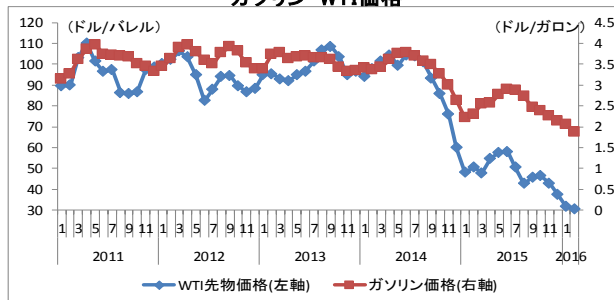
失業率



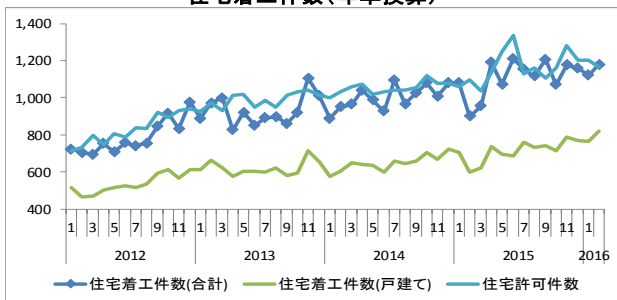
鉱工業生産指数及び設備稼働率(季節調整済)



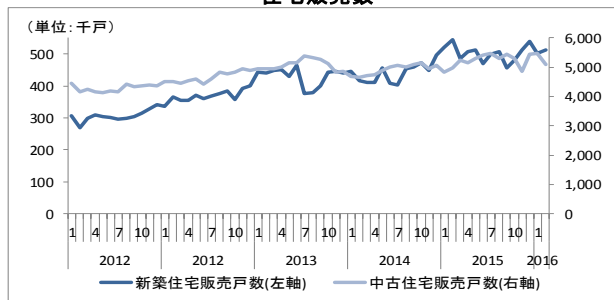
ガソリン・WTI価格



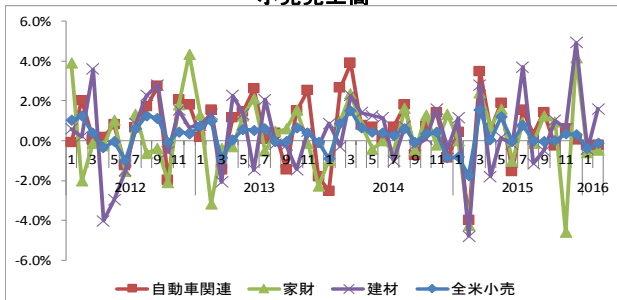
住宅着工件数(年率換算)



住宅販売数



小売売上高



自動車販売台数

